



ที่ พจ ๐๐๓๒.๐๐๖/๑๕๕๙๓

ศาลากลางจังหวัดพิจิตร
ถนนพิจิตร-ตะพานหิน ๖๖๐๐๐

๒๕ พฤศจิกายน ๒๕๖๒

เรื่อง สรุปรายงานการตรวจจับสถานการณ์ทางระบาดวิทยา ประจำปีสัปดาห์ที่ ๔๕-๔๖ ปี พ.ศ. ๒๕๖๒
เรียน ท้องถิ่นจังหวัดพิจิตร, นายอำเภอทุกอำเภอ, ผู้อำนวยการโรงพยาบาลพิจิตร, ผู้อำนวยการโรงพยาบาล
ชุมชนทุกแห่ง, สาธารณสุขอำเภอทุกแห่ง, ผู้อำนวยการโรงพยาบาลส่งเสริมสุขภาพตำบลทุกแห่ง

สิ่งที่ส่งมาด้วย บันทึกและสรุปรายงานการตรวจจับสถานการณ์ทางระบาดวิทยา
ประจำปีสัปดาห์ที่ ๔๕-๔๖ ปี พ.ศ. ๒๕๖๒ จำนวน ๑ ชุด

ทีมตระหนักรู้สถานการณ์ (SAT) สำนักงานสาธารณสุขจังหวัดพิจิตร มีการติดตามเฝ้าระวัง
ประเมินสถานการณ์ และประเมินความเสี่ยงของเหตุการณ์สำคัญต่างๆ ด้านสาธารณสุขทั้งโรคติดต่อ โรคอุบัติใหม่
อุบัติซ้ำ (CD, EID, Re-EID) และภัยสุขภาพจากระบบ MIS และจากแหล่งข้อมูลกองระบาดวิทยา ประจำปี
สัปดาห์ที่ ๔๕-๔๖ (สัปดาห์ที่ ๔๖ ระหว่างวันที่ ๑๗-๑๙ พฤศจิกายน ๒๕๖๒) พบว่าโรคไข้เลือดออก เป็นโรค
ที่ต้องดำเนินการควบคุมการระบาดในหลายอำเภอ รายละเอียดสถานการณ์แนบเรียนพร้อมนี้

ในการนี้ เพื่อเป็นการป้องกันการระบาด จังหวัดพิจิตรขอให้หน่วยงานที่เกี่ยวข้องดำเนินการ
ตามมาตรการและแนวทางป้องกันควบคุมโรคไข้เลือดออกอย่างเข้มข้นและต่อเนื่อง

จึงเรียนมาเพื่อทราบ และพิจารณาดำเนินการต่อไป

ขอแสดงความนับถือ

นพ ศษจ.

(นายธีระพงษ์ แก้วอมร)

นายแพทย์สาธารณสุขจังหวัดพิจิตร ปฏิบัติราชการแทน
ผู้ว่าราชการจังหวัดพิจิตร

สำนักงานสาธารณสุขจังหวัด
กลุ่มงานควบคุมโรคติดต่อ อุตสาหกรรม อุตสาหกรรม
โทรศัพท์ ๐ ๕๖๙๙ ๐๓๕๔ ต่อ ๑๓๖
โทรสาร ๐ ๕๖๙๙ ๐๓๕๓

e-office



รายงานการเฝ้าระวังทางระบาดวิทยา
สัปดาห์ที่ 45-46 (สัปดาห์ที่ 46 ระหว่างวันที่ 17-19 พฤศจิกายน 2562) ปี พ.ศ. 2562
สำนักงานสาธารณสุขจังหวัดพิจิตร

1

สถานการณ์โรคไข้เลือดออก ปี พ.ศ. 2562 ภาพรวมประเทศไทย

สถานการณ์โรคไข้เลือดออก ปี พ.ศ.2562 ในภาพรวมทั้งประเทศ (ตั้งแต่วันที่ 1 มกราคม-18 พฤศจิกายน 2562) พบรายงานผู้ป่วยสะสมจำนวน 116,462 ราย (อัตราป่วย 175.66 ต่อประชากรแสนคน) จาก 77 จังหวัด อัตราส่วนเพศชายต่อเพศหญิง 1:0.92 กลุ่มอายุที่พบมากที่สุดเรียงตามลำดับคือ 15-24 ปี (24.99 %) 10-14 ปี (22.29 %) 25-34 ปี (12.87 %) อาชีพส่วนใหญ่พบในนักเรียน (51.01%) รับจ้าง (17.55%) ไม่ทราบอาชีพ/ในปกครอง (16.36%) ผู้ป่วยเสียชีวิตจำนวน 125 ราย คิดเป็นอัตราราย 0.19 ต่อประชากรแสนคน อัตราป่วยตาย ร้อยละ 0.11 ดังตารางที่ 1

ตารางที่ 1 จำนวนผู้ป่วยเสียชีวิตด้วยโรคไข้เลือดออก ภาพประเทศ ปี พ.ศ.2562 จำแนกรายจังหวัด ตั้งแต่วันที่ 1 มกราคม - 18 พฤศจิกายน 2562

| เสียชีวิต (ราย) | จังหวัด |
|--------------------|--|
| 13 | อุบลราชธานี |
| 11 | นครศรีธรรมราช |
| 8 | เชียงใหม่ |
| 6 | กรุงเทพฯ |
| 5 | ชลบุรี |
| 4 | บึงกาฬ นราธิวาส ศรีสะเกษ นครราชสีมา ขอนแก่น และราชบุรี |
| 3 | จันทบุรี สระแก้ว ภูเก็ต นครปฐม เพชรบูรณ์ และบุรีรัมย์ |
| 2 | เลย สุรินทร์ ฉะเชิงเทรา สงขลา กาฬสินธุ์ ระนอง ประจวบคีรีขันธ์ พระนครศรีอยุธยา และมหาสารคาม |
| 1 | ระยอง ร้อยเอ็ด ชัยภูมิ พัทลุง สมุทรสาคร เพชรบุรี มุกดาหาร นครพนม กระบี่ อุดรดิตถ์ สระบุรี ชุมพร ชัยนาท หนองบัวลำภู น่าน ลำพูน กำแพงเพชร สมุทรปราการ สุพรรณบุรี ปทุมธานี ยะลา และสุราษฎร์ธานี |

ที่มา : โปรแกรม 506 กองระบาดวิทยา กรมควบคุมโรค ณ วันที่ 18 พฤศจิกายน 2562

จังหวัดที่มีอัตราป่วยต่อประชากรแสนคนสูงสุด 5 อันดับแรกคือ เชียงราย (393.29 ต่อประชากรแสนคน) อุบลราชธานี (389.08 ต่อประชากรแสนคน) จันทบุรี (355.20 ต่อประชากรแสนคน) ระยอง (327.49 ต่อประชากรแสนคน) และนครราชสีมา (327.38 ต่อประชากรแสนคน)

ภาคที่มีอัตราป่วยสูงสุด คือ ภาคตะวันออกเฉียงเหนือ 209.74 ต่อประชากรแสนคน ภาคใต้ 161.05 ต่อประชากรแสนคน ภาคเหนือ 159.38 ต่อประชากรแสนคน และภาคกลาง 157.42 ต่อประชากรแสนคน ตามลำดับ

ตารางที่ 2 อัตราป่วยสะสมและอัตราตายด้วยโรคไข้เลือดออกต่อประชากรแสนคน ในเขตสุขภาพที่ 3 ปี พ.ศ.2562
 จำแนกรายจังหวัด ตั้งแต่วันที่ 1 มกราคม-18 พฤศจิกายน 2562

| ลำดับที่ | จังหวัด | จำนวนผู้ป่วย | จำนวนเสียชีวิต | อัตราป่วย/ปชก แสนคน | อัตราตาย/ปชก แสนคน | อัตราป่วยตาย (ร้อยละ) | ประชากร |
|----------|-----------|--------------|----------------|---------------------|--------------------|-----------------------|-----------|
| 23 | อุทัยธานี | 634 | 0 | 192.30 | 0 | 0 | 329,688 |
| 47 | นครสวรรค์ | 1,282 | 0 | 120.42 | 0 | 0 | 1,064,649 |
| 58 | ชัยนาท | 312 | 1 | 94.83 | 0.3 | 0.32 | 328,993 |
| 73 | กำแพงเพชร | 476 | 1 | 65.34 | 0.14 | 0.21 | 728,470 |
| 74 | พิจิตร | 307 | 0 | 56.79 | 0 | 0 | 540,620 |

ที่มา : โปรแกรม 506 กองระบาดวิทยา กรมควบคุมโรค ณ วันที่ 18 พฤศจิกายน 2562

สถานการณ์โรคไข้เลือดออกปี พ.ศ. 2562 จังหวัดพิจิตร

สถานการณ์โรคไข้เลือดออกปี พ.ศ. 2562 จากรายงาน 506 สำนักงานสาธารณสุขจังหวัดพิจิตรพบรายงานผู้ป่วยสะสม (ตั้งแต่วันที่ 1 มกราคม-19 พฤศจิกายน 2562) จำนวน 308 ราย คิดเป็นอัตราป่วยเท่ากับ 56.79 ต่อประชากรแสนคน เมื่อจำแนกผู้ป่วยตามเพศ พบในเพศชาย 166 ราย เพศหญิง 142 ราย อัตราส่วนเพศหญิงต่อเพศชาย 1:1.7

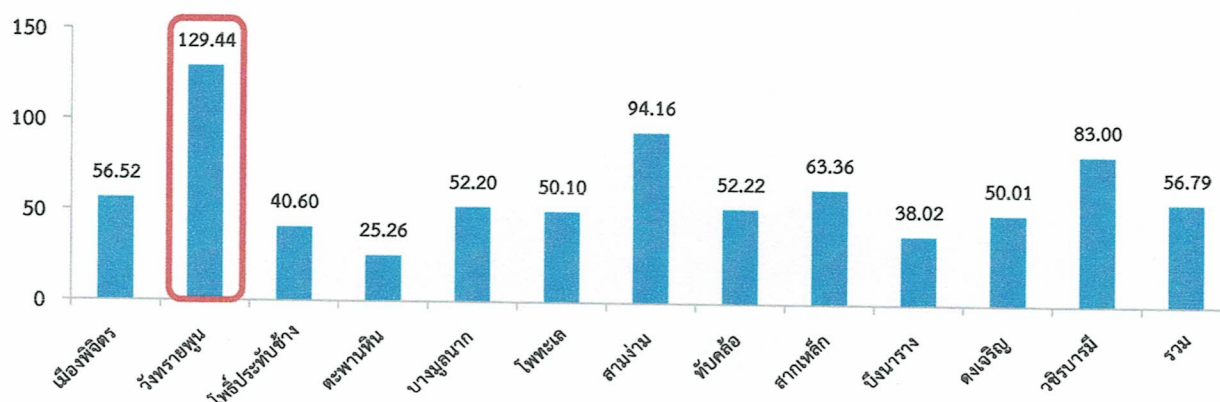
พบมากที่สุดในกลุ่มอายุ 5-9 ปี (60 ราย ร้อยละ 19.48) 10-14 และ 15-19 ปี (กลุ่มอายุละ 58 ราย ร้อยละ 18.83) และ 20-24 ปี (26 ราย ร้อยละ 8.44) ตามลำดับ

พบมากที่สุดในอาชีพนักเรียน (170 ราย ร้อยละ 55.74) รับจ้าง (59 ราย ร้อยละ 19.34) ในปกครอง (21 ราย ร้อยละ 6.89)

จังหวัดพิจิตร มีอัตราป่วยสะสมสูงเป็นลำดับสุดท้ายของเขตสุขภาพที่ 3 และเป็นลำดับที่ 74 ของประเทศ (อัตราป่วย 56.79 ต่อประชากรแสนคน) ลำดับที่ 75-77 ได้แก่ สตูล ปทุมธานี และสุราษฎร์ธานี (อัตราป่วย 50.84, 46.06 และ 43.85 ต่อประชากรแสนคน ตามลำดับ)

อำเภอที่มีอัตราป่วยสะสมต่อประชากรแสนคนสูงสุด 5 อันดับแรกคือ วังทรายพูน (129.44 ต่อประชากรแสนคน) สามง่าม (94.16 ต่อประชากรแสนคน) วชิรบุรี (83.00 ต่อประชากรแสนคน) สากเหล็ก (63.36 ต่อประชากรแสนคน) และเมืองพิจิตร (56.52 ต่อประชากรแสนคน) ดังรูปที่ 1

อัตราป่วยต่อแสนประชากร



ที่มา : ระบบ MIS สสจ.พิจิตร ณ วันที่ 18 พฤศจิกายน 2562

รูปที่ 1 อัตราป่วยสะสมด้วยโรคไข้เลือดออกต่อประชากรแสนคน จังหวัดพิจิตร จำแนกรายอำเภอ ตั้งแต่วันที่ 1 มกราคม - 19 พฤศจิกายน 2562

พื้นที่เกิดการระบาดโรคไข้เลือดออกเกิด second generation (gen2) พื้นที่สีแดง จังหวัดพิจิตร

| อำเภอ | ตำบล | หมู่ที่ | หมายเหตุ |
|---------|--------|------------|---|
| โพทะเล | ท่าเสา | 2 | พบผู้ป่วยรายสุดท้าย 15 พฤศจิกายน 2562 (สัปดาห์ที่ 45) |
| 1 อำเภอ | 1 ตำบล | 1 หมู่บ้าน | |

ที่มา : โปรแกรม 506 จังหวัดพิจิตร ณ วันที่ 19 พฤศจิกายน 2562

หมายเหตุ หมู่ที่ 2 ตำบลท่าเสา อำเภอโพทะเล จะพ้นระยะพื้นที่ระบาดจนกว่าจะไม่พบผู้ป่วยรายใหม่ ถึงวันที่ 14 ธันวาคม 2562

พื้นที่เสี่ยงที่จะเกิดการระบาดโรคไข้เลือดออกเกิด second generation (gen2) พื้นที่สีเหลือง จังหวัดพิจิตร

| อำเภอ | ตำบล | หมู่ที่ | หมายเหตุ |
|----------|----------|------------|--------------------------------------|
| ตะพานหิน | วังสำโรง | 7 | พบผู้ป่วยรายสุดท้าย 30 ตุลาคม 2562 |
| โพทะเล | ท่าบัว | 7 | พบผู้ป่วยรายสุดท้าย 6 พฤศจิกายน 2562 |
| 2 อำเภอ | 2 ตำบล | 2 หมู่บ้าน | |

ที่มา : โปรแกรม 506 จังหวัดพิจิตร ณ วันที่ 19 พฤศจิกายน 2562

เรียบเรียงโดย SAT น.ส.อมรรัตน์ กัลป์เจริญศรี/น.ส.บรรเจิด สละชุ่ม