



ที่ พจ ๐๐๓๒.๐๐๖/๑๕๐๓๓

ศาลากลางจังหวัดพิจิตร  
ถนนพิจิตร-ตะพานหิน ๖๖๐๐๐

๑๕ พฤศจิกายน ๒๕๖๒

เรื่อง สรุปรายงานการตรวจจับสถานการณ์ทางระบาดวิทยา ประจำปีสัปดาห์ที่ ๔๓-๔๔ ปี พ.ศ. ๒๕๖๒

เรียน ท้องถิ่นจังหวัดพิจิตร, นายอำเภอทุกอำเภอ, ผู้อำนวยการโรงพยาบาลพิจิตร, ผู้อำนวยการโรงพยาบาลชุมชนทุกแห่ง, สาธารณสุขอำเภอทุกแห่ง, ผู้อำนวยการโรงพยาบาลส่งเสริมสุขภาพตำบลทุกแห่ง

สิ่งที่ส่งมาด้วย บันทึกและสรุปรายงานการตรวจจับสถานการณ์ทางระบาดวิทยา  
ประจำปีสัปดาห์ที่ ๔๓-๔๔ ปี พ.ศ. ๒๕๖๒

จำนวน ๑ ชุด

ที่มตรชนกัฐสถานการณ์ (SAT) สำนักงานสาธารณสุขจังหวัดพิจิตร มีการติดตามเฝ้าระวัง  
ประเมินสถานการณ์ และประเมินความเสี่ยงของเหตุการณ์สำคัญต่างๆ ด้านสาธารณสุขทั้งโรคติดต่อ โรคอุบัติใหม่  
อุบัติซ้ำ (CD, EID, Re-EID) และภัยสุขภาพจากระบบ MIS และจากแหล่งข้อมูลของระบาดวิทยา ประจำปีสัปดาห์ที่  
๔๓-๔๔ (สัปดาห์ที่ ๔๔ ระหว่างวันที่ ๓-๖ พฤศจิกายน ๒๕๖๒) พบว่าโรคไข้เลือดออก เป็นโรคที่ต้องดำเนินการ  
ควบคุมการระบาดในหลายอำเภอ รายละเอียดสถานการณ์แนบเรียนพร้อมนี้

ในการนี้ เพื่อเป็นการป้องกันการระบาด จังหวัดพิจิตรขอให้หน่วยงานที่เกี่ยวข้องดำเนินการ  
ตามมาตรการและแนวทางป้องกันควบคุมโรคไข้เลือดออกอย่างเข้มข้นและต่อเนื่อง

จึงเรียนมาเพื่อทราบ และพิจารณาดำเนินการต่อไป

ขอแสดงความนับถือ

(นายธีระพงษ์ แก้วอมร)  
นายแพทย์สาธารณสุขจังหวัดพิจิตร ปฏิบัติราชการแทน  
ผู้ว่าราชการจังหวัดพิจิตร

สำนักงานสาธารณสุขจังหวัด  
กลุ่มงานควบคุมโรคติดต่อ อุตสาหกรรม อุตสาหกรรม  
โทรศัพท์ ๐ ๕๖๙๙ ๐๓๕๔ ต่อ ๑๓๖  
โทรสาร ๐ ๕๖๙๙ ๐๓๕๓

e-Office



# บันทึกข้อความ

รอง ผอ.พจ.  
รับที่ ๘๘๐  
วันที่ 12 พ.ย. 2562  
เวลา .....

ส่วนราชการ สำนักงานสาธารณสุขจังหวัดพิจิตร กลุ่มงานควบคุมโรคติดต่อฯ โทร. ๐ ๕๖๙๙ ๐๓๕๔

ที่ พจ ๐๐๓๒.๐๐๖/๐๓๒๐๒ วันที่ ๑๒ พฤศจิกายน ๒๕๖๒

เรื่อง สรุปรูปสถานการณ์โรคไข้เลือดออก สัปดาห์ที่ ๔๓-๔๔ (สัปดาห์ที่ ๔๔ ระหว่างวันที่ ๑-๖ พฤศจิกายน ๒๕๖๒)

เรียน ผู้ว่าราชการจังหวัดพิจิตร

## ๑. เรื่องเดิม

ทีมตระหนักรู้สถานการณ์ (SAT) สำนักงานสาธารณสุขจังหวัดพิจิตร มีการติดตาม เฝ้าระวัง ประเมินสถานการณ์ และประเมินความเสี่ยงของเหตุการณ์สำคัญต่าง ๆ ด้านสาธารณสุขที่เกิดขึ้น ทั้งในประเทศและต่างประเทศ พร้อมทั้งจัดทำสรุปรายงานเหตุการณ์สำคัญ และรายงานเหตุการณ์เร่งด่วน เสนอผู้บริหารทราบเพื่อพิจารณาสั่งการ

## ๒. ข้อเท็จจริง

๒.๑ อัตราป่วยโรคไข้เลือดออก เป็นลำดับสุดท้ายของเขตสุขภาพที่ ๓ และเป็นลำดับที่ ๗๔ ของประเทศ

๒.๒ อัตราป่วยโรคไข้เลือดออกสะสมสูง ๓ อันดับแรก ที่อำเภอวังทรายพูน สามง่าม และ วชิรบำรุง

๒.๓ ระหว่างวันที่ ๑-๖ พฤศจิกายน ๒๕๖๒ พบผู้ป่วยรายใหม่ จำนวน ๕ ราย ที่อำเภอ เมืองพิจิตร, โพธิ์ประทับช้าง, ตะพานหิน, สามง่าม และดงเจริญ อำเภอละ ๑ ราย,

## ๓. กฎหมายที่เกี่ยวข้อง

๓.๑ พระราชบัญญัติโรคติดต่อ พ.ศ. ๒๕๕๘ มาตรา ๓๑,๓๒ และประกาศกระทรวงสาธารณสุข เรื่อง ชื่อและอาการสำคัญของโรคติดต่อที่ต้องเฝ้าระวัง พ.ศ. ๒๕๕๙

“โรคไข้เลือดออก เป็นโรคติดต่อเฝ้าระวัง ที่ต้องแจ้งต่อเจ้าพนักงานควบคุมโรคติดต่อในสังกัด สำนักงานสาธารณสุขจังหวัด”

## ๓.๒ พระราชบัญญัติการสาธารณสุข พ.ศ. ๒๕๓๕ มาตรา ๒๕ (๑)

“แหล่งน้ำ ทางระบายน้ำ ที่อาบน้ำ ส้วม หรือที่ใส่มูลหรือเถ้า หรือสถานที่อื่นใด ซึ่งอยู่ในทำเล ไม่เหมาะสม สกปรก มีการสะสมหรือหมักหมมสิ่งของมีการเททิ้งสิ่งใดเป็นเหตุให้มีกลิ่นเหม็นหรือละอองเป็นพิษ หรือเป็นหรือน่าจะเป็นที่เพาะพันธุ์พาหะนำโรค หรือก่อให้เกิดความเสื่อมหรืออาจเป็นอันตราย ต่อสุขภาพ”

## ๔. ข้อเสนอเพื่อพิจารณา

จึงเรียนมาเพื่อโปรดทราบ

(นายธีระพงษ์ แก้วกรม)  
นายแพทย์สาธารณสุขจังหวัดพิจิตร

๑๓ ๑๒๖๒

(นายสุเทพ วงษ์พานิช)  
รองผู้ว่าราชการจังหวัด ปฏิบัติราชการแทน  
ผู้ว่าราชการจังหวัดพิจิตร

ชื่อ นาม. ....  
นาม. นาม. ....  
ชื่อ นาม. / นาม. ....  
นาม. นาม. / นาม. ....  
นาม. นาม. / นาม. ....  
นาม. นาม. / นาม. ....

ชื่อ นาม. / นาม. ....  
นาม. นาม. / นาม. ....  
นาม. นาม. / นาม. ....  
นาม. นาม. / นาม. ....  
นาม. นาม. / นาม. ....

ชื่อ นาม. / นาม. ....  
นาม. นาม. / นาม. ....



รายงานการเฝ้าระวังทางระบาดวิทยา  
สัปดาห์ที่ 43-44 (สัปดาห์ที่ 44 ระหว่างวันที่ 3-6 พฤศจิกายน 2562) ปี พ.ศ. 2562  
สำนักงานสาธารณสุขจังหวัดพิจิตร

1

สถานการณ์โรคไข้เลือดออก ปี พ.ศ. 2562 ภาพรวมประเทศไทย

สถานการณ์โรคไข้เลือดออก ปี พ.ศ.2562 ในภาพรวมทั้งประเทศ (ตั้งแต่วันที่ 1 มกราคม-4 พฤศจิกายน 2562) พบรายงานผู้ป่วยสะสมจำนวน 111,535 ราย (อัตราป่วย 168.22 ต่อประชากรแสนคน) จาก 77 จังหวัด อัตราส่วนเพศชายต่อเพศหญิง 1:0.92 ผู้ป่วยเสียชีวิตจำนวน 120 ราย คิดเป็นอัตราตาย 0.18 ต่อประชากรแสนคน อัตราป่วยตายน้อยละ 0.11 ดังตารางที่ 1

ตารางที่ 1 จำนวนผู้ป่วยเสียชีวิตด้วยโรคไข้เลือดออก ภาพประเทศ ปี พ.ศ.2562 จำแนกรายจังหวัด ตั้งแต่วันที่ 1 มกราคม - 4 พฤศจิกายน 2562

เสียชีวิต (ราย)	จังหวัด
13	อุบลราชธานี
10	นครศรีธรรมราช
8	เชียงใหม่
5	ชลบุรี และกรุงเทพฯ
4	บึงกาฬ นราธิวาส ศรีสะเกษ นครราชสีมา ขอนแก่น และราชบุรี
3	จันทบุรี สระแก้ว ภูเก็ต และบุรีรัมย์
2	เลย เพชรบูรณ์ สุรินทร์ นครปฐม ฉะเชิงเทรา สงขลา ระนอง ประจวบคีรีขันธ์ พระนครศรีอยุธยา และมหาสารคาม
1	ระยอง ร้อยเอ็ด ชัยภูมิ พัทลุง สมุทรสาคร เพชรบุรี มุกดาหาร นครพนม กาฬสินธุ์ กระบี่ อุดรดิตถ์ สระบุรี ชุมพร ชัยนาท หนองบัวลำภู น่าน ลำพูน กำแพงเพชร สมุทรปราการ สุพรรณบุรี ปทุมธานี ยะลา และสุราษฎร์ธานี

ที่มา : โปรแกรม 506 กองระบาดวิทยา กรมควบคุมโรค ณ วันที่ 4 พฤศจิกายน 2562

จังหวัดที่มีอัตราป่วยต่อประชากรแสนคนสูงสุด 5 อันดับแรกคือ อุบลราชธานี (385.67 ต่อประชากรแสนคน) เชียงราย (385.62 ต่อประชากรแสนคน) จันทบุรี (350.53 ต่อประชากรแสนคน) นครราชสีมา (314.29 ต่อประชากรแสนคน) และระยอง (311.32 ต่อประชากรแสนคน)

**ตารางที่ 2** อัตราป่วยสะสมและอัตราตายด้วยโรคไข้เลือดออกต่อประชากรแสนคน ในเขตสุขภาพที่ 3 ปี พ.ศ.2562  
จำแนกรายจังหวัด ตั้งแต่วันที่ 1 มกราคม-4 พฤศจิกายน 2562

ลำดับที่	จังหวัด	จำนวนผู้ป่วย	จำนวนเสียชีวิต	อัตราป่วย/ปชก แสนคน	อัตราตาย/ปชก แสนคน	อัตราป่วยตาย(ร้อยละ)	ประชากร
23	อุทัยธานี	600	0	181.99	0	0	329,688
48	นครสวรรค์	1,221	0	114.69	0	0	1,064,649
59	ชัยนาท	301	1	91.49	0.3	0.33	328,993
72	กำแพงเพชร	459	1	63.01	0.14	0.22	728,470
74	พิจิตร	292	0	54.01	0	0	540,620

ที่มา : โปรแกรม 506 กองระบาดวิทยา กรมควบคุมโรค ณ วันที่ 4 พฤศจิกายน 2562

### สถานการณ์โรคไข้เลือดออกปี พ.ศ. 2562 จังหวัดพิจิตร

สถานการณ์โรคไข้เลือดออกปี พ.ศ. 2562 จากรายงาน 506 สำนักงานสาธารณสุขจังหวัดพิจิตรพบรายงานผู้ป่วยสะสม (ตั้งแต่วันที่ 1 มกราคม – 6 พฤศจิกายน 2562) จำนวน 296 ราย คิดเป็นอัตราป่วยเท่ากับ 54.58 ต่อประชากรแสนคน เมื่อจำแนกผู้ป่วยตามเพศ พบในเพศชาย 159 ราย เพศหญิง 137 ราย อัตราส่วนเพศหญิงต่อเพศชาย 1:1.2

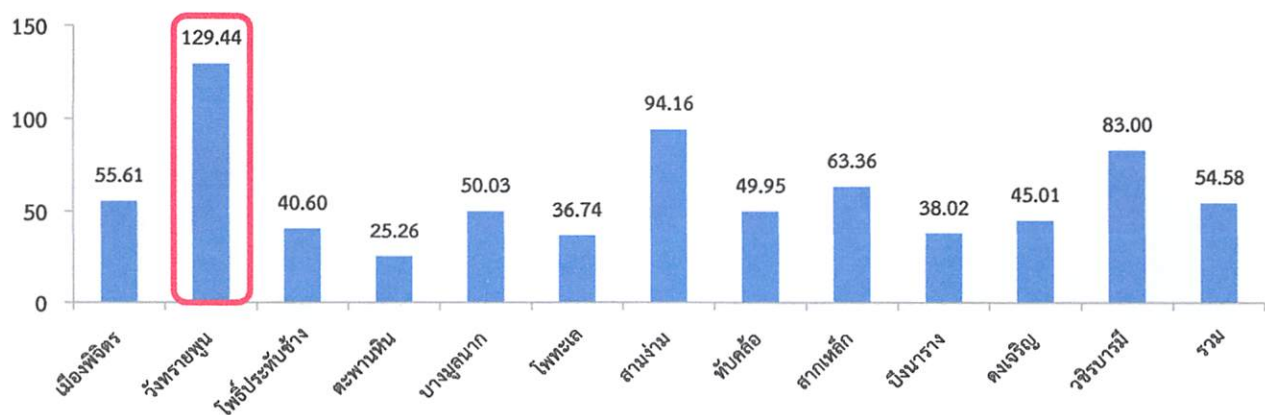
พบมากที่สุดในกลุ่มอายุ 5-9 ปี (59 ราย ร้อยละ 19.93) 10-14 ปี (58 ราย ร้อยละ 19.59) และ 15-19 ปี (54 ราย ร้อยละ 18.24) ตามลำดับ

พบมากที่สุดในอาชีพนักเรียน (166 ราย ร้อยละ 56.08) รับจ้าง (56 ราย ร้อยละ 18.92) ในปกครอง (20 ราย ร้อยละ 6.76)

จังหวัดพิจิตร มีอัตราป่วยสะสมสูงเป็นลำดับสุดท้ายของเขตสุขภาพที่ 3 และเป็นลำดับที่ 74 ของประเทศ (อัตราป่วย 54.58 ต่อประชากรแสนคน) ลำดับที่ 75-77 ได้แก่ สตูล สุราษฎร์ธานี และปทุมธานี (อัตราป่วย 48.65, 43.00 และ 42.90 ต่อประชากรแสนคน ตามลำดับ)

อำเภอที่มีอัตราป่วยสะสมต่อประชากรแสนคนสูงสุด 5 อันดับแรกคือ วังทรายพูน (129.44 ต่อประชากรแสนคน) สามง่าม (94.16 ต่อประชากรแสนคน) วชิรบรรมี (83.00 ต่อประชากรแสนคน) สากเหล็ก (63.36 ต่อประชากรแสนคน) และเมืองพิจิตร (55.61 ต่อประชากรแสนคน) ดังรูปที่ 1

อัตราป่วยต่อแสนประชากร



ที่มา : ระบบ MIS สสจ.พิจิตร ณ วันที่ 6 พฤศจิกายน 2562

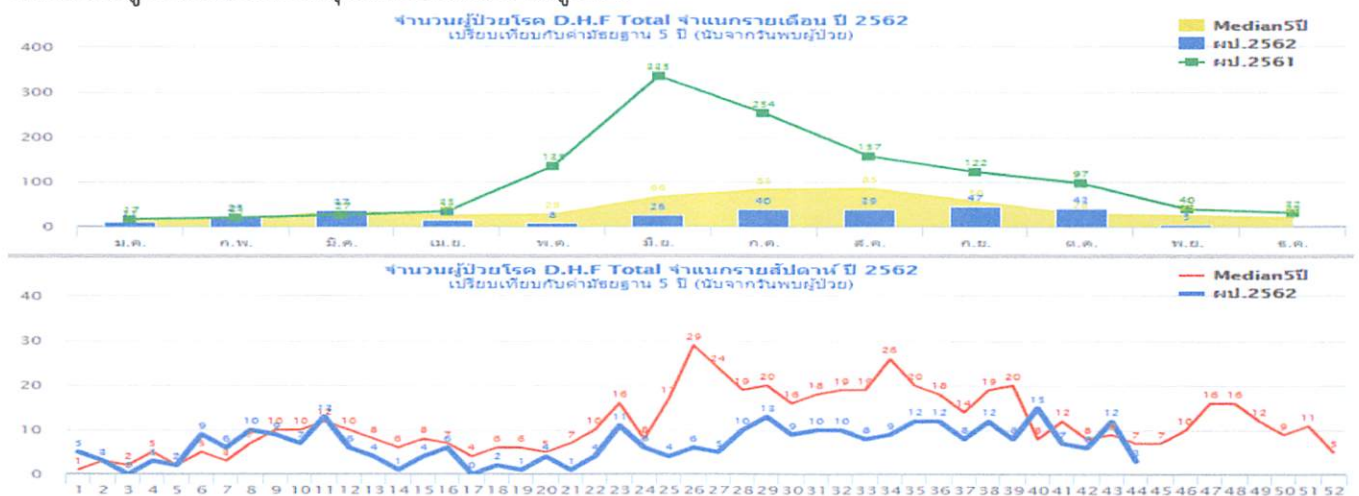
**รูปที่ 1** อัตราป่วยสะสมด้วยโรคไข้เลือดออกต่อประชากรแสนคน จังหวัดพิจิตร จำแนกรายอำเภอ ตั้งแต่วันที่ 1 มกราคม – 6 พฤศจิกายน 2562

ตารางที่ 3 จำนวนและอัตราป่วยต่อประชากรแสนคน โรคไข้เลือดออกจำแนกรายอำเภอจังหวัดพิจิตร ระหว่างวันที่ 1 มกราคม – 6 พฤศจิกายน 2562

อำเภอ	ประชากร	จำนวนผู้ป่วยสะสม วันที่ 1ม.ค.-30ต.ค.62	จำนวนผู้ป่วย วันที่ 1-6พ.ย.62		ผู้ป่วยสะสมทั้งหมด (1 ม.ค.-6พ.ย.62)		เปรียบเทียบ ค่ามัธยฐาน สัปดาห์ที่ 43 (27ต.ค.-2พ.ย.62) ปี 2562
			ผู้ป่วย (ราย)	อัตราป่วย ต่อประชากร แสนคน	ผู้ป่วย (ราย)	อัตราป่วย ต่อประชากร แสนคน	
เมืองพิจิตร	109,686	60	1	0.91	61	55.61	สูงกว่า
วังทรายพูน	24,721	32	0	0.00	32	129.44	ไม่พบ pt
โพธิ์ประทับช้าง	44,334	17	1	2.26	18	40.60	สูงกว่า
ตะพานหิน	67,300	16	1	1.49	17	25.26	สูงกว่า
บางมูลนาก	45,974	23	0	0.00	23	50.03	สูงกว่า
โพทะเล	59,882	22	0	0.00	22	36.74	สูงกว่า
สามง่าม	42,479	39	1	2.35	40	94.16	สูงกว่า
ทับคล้อ	44,045	22	0	0.00	22	49.95	ไม่พบ pt
สากเหล็ก	23,673	15	0	0.00	15	63.36	สูงกว่า
บึงนาราง	28,932	11	0	0.00	11	38.02	ไม่พบ pt
ดงเจริญ	19,996	8	1	5.00	9	45.01	ไม่พบ pt
วชิรบำรุง	31,325	26	0	0.00	26	83.00	ไม่พบ pt
รวม	542,347	291	5	0.92	296	54.58	สูงกว่า

ที่มา : โปรแกรม 506 จังหวัดพิจิตร ณ วันที่ 6 พฤศจิกายน 2562

เมื่อพิจารณาการกระจายการเกิดโรค จำแนกรายสัปดาห์ รายเดือน เปรียบเทียบค่ามัธยฐานย้อนหลัง 5 ปี พบว่าจำนวนผู้ป่วยโรคไข้เลือดออก จังหวัดพิจิตร รายสัปดาห์สูงเกินค่ามัธยฐานในสัปดาห์ที่ 40 และ 43 รายเดือน มีแนวโน้มสูงขึ้นตั้งแต่เดือนมิถุนายนเป็นต้นมา ดังรูปที่ 2



ที่มา : ระบบ MIS สสจ.พิจิตร ณ วันที่ 6 พฤศจิกายน 2562

รูปที่ 2 จำนวนผู้ป่วยโรคไข้เลือดออกจังหวัดพิจิตร จำแนกรายสัปดาห์ รายเดือน เปรียบเทียบค่ามัธยฐาน 5 ปี ย้อนหลัง ตั้งแต่สัปดาห์ที่ 1-43 และ 44 (3-6 พฤศจิกายน 2562) พ.ศ.2562

พื้นที่เกิดการระบาดของโรคไข้เลือดออกเกิด second generation (gen2) พื้นที่สีแดง จังหวัดพิจิตร  
ข้อมูล ณ วันที่ 6 พฤศจิกายน 2562

อำเภอ	ตำบล	หมู่ที่	หมายเหตุ
วังทรายพูน	หนองปลาไหล	14	พบผู้ป่วยรายสุดท้าย 7 ตุลาคม 2562 (สัปดาห์ที่ 40)
1 อำเภอ	1 ตำบล	1 หมู่บ้าน	

ที่มา : โปรแกรม 506 จังหวัดพิจิตร ณ วันที่ 6 พฤศจิกายน 2562

หมายเหตุ

\*\* หมู่ที่ 14 ตำบลหนองปลาไหล อำเภอวังทรายพูน จะพ้นระยะพื้นที่ระบาดจนกว่าจะไม่พบผู้ป่วยรายใหม่  
ถึงวันที่ 9 พฤศจิกายน 2562

พื้นที่เสี่ยงที่จะเกิดการระบาดของโรคไข้เลือดออกเกิด second generation (gen2) พื้นที่สีเหลือง จังหวัดพิจิตร

อำเภอ	ตำบล	หมู่ที่	หมายเหตุ
ทับคล้อ	เขาทราย	11	พบผู้ป่วยรายสุดท้าย 13 ตุลาคม 2562
เมืองพิจิตร	ปากทาง	9	พบผู้ป่วยรายสุดท้าย 14 ตุลาคม 2562
วชิรบำรุง	บ้านนา	3	พบผู้ป่วยรายสุดท้าย 14 ตุลาคม 2562
	บ้านนา	13	พบผู้ป่วยรายสุดท้าย 15 ตุลาคม 2562
โพทะเล	ท่าเสา	2	พบผู้ป่วยรายสุดท้าย 24 ตุลาคม 2562
ตะพานหิน	วังสำโรง	7	พบผู้ป่วยรายสุดท้าย 30 ตุลาคม 2562
5 อำเภอ	5 ตำบล	6 หมู่บ้าน	

ที่มา : โปรแกรม 506 จังหวัดพิจิตร ณ วันที่ 6 พฤศจิกายน 2562

เรียบเรียงโดย SAT      น.ส.อมรรัตน์ กัลป์เจริญศรี/น.ส.บรรเจิด สละขุ่ม