



ที่ พจ ๐๐๓๒.๐๐๖/๑๕๒๕๕

ศาลากลางจังหวัดพิจิตร
ถนนพิจิตร-ตะพานหิน ๖๖๐๐๐

๒๐ พฤศจิกายน ๒๕๖๒

เรื่อง สรุปรายงานการตรวจจับสถานการณ์ทางระบาดวิทยา ประจำปีสัปดาห์ที่ ๔๔-๔๕ ปี พ.ศ. ๒๕๖๒

เรียน ท้องถิ่นจังหวัดพิจิตร, นายอำเภอทุกอำเภอ, ผู้อำนวยการโรงพยาบาลพิจิตร, ผู้อำนวยการโรงพยาบาลชุมชนทุกแห่ง, สาธารณสุขอำเภอทุกแห่ง, ผู้อำนวยการโรงพยาบาลส่งเสริมสุขภาพตำบลทุกแห่ง

สิ่งที่ส่งมาด้วย บันทึกและสรุปรายงานการตรวจจับสถานการณ์ทางระบาดวิทยา
ประจำปีสัปดาห์ที่ ๔๔-๔๕ ปี พ.ศ. ๒๕๖๒

จำนวน ๑ ชุด

ที่มตรชนักรู้สถานการณ์ (SAT) สำนักงานสาธารณสุขจังหวัดพิจิตร มีการติดตามเฝ้าระวังประเมินสถานการณ์ และประเมินความเสี่ยงของเหตุการณ์สำคัญต่างๆ ด้านสาธารณสุขทั้งโรคติดต่อ โรคอุบัติใหม่ อุตติซ้ำ (CD, EID, Re-EID) และภัยสุขภาพจากระบบ MIS และจากแหล่งข้อมูลกองระบาดวิทยา ประจำปีสัปดาห์ที่ ๔๔-๔๕ (สัปดาห์ที่ ๔๕ ระหว่างวันที่ ๑๐-๑๒ พฤศจิกายน ๒๕๖๒) พบว่าโรคไข้เลือดออก เป็นโรคที่ต้องดำเนินการควบคุมการระบาดในหลายอำเภอ รายละเอียดสถานการณ์แนบเรียนพร้อมนี้

ในการนี้ เพื่อเป็นการป้องกันการระบาด จังหวัดพิจิตรขอให้หน่วยงานที่เกี่ยวข้องดำเนินการตามมาตรการและแนวทางป้องกันควบคุมโรคไข้เลือดออกอย่างเข้มข้นและต่อเนื่อง

จึงเรียนมาเพื่อทราบ และพิจารณาดำเนินการต่อไป

ขอแสดงความนับถือ

(นายธีระพงษ์ แก้วภมร)

นายแพทย์สาธารณสุขจังหวัดพิจิตร ปฏิบัติราชการแทน
ผู้ว่าราชการจังหวัดพิจิตร

สำนักงานสาธารณสุขจังหวัด
กลุ่มงานควบคุมโรคติดต่อ อุตติใหม่ อุตติซ้ำ
โทรศัพท์ ๐ ๕๖๙๙ ๐๓๕๔ ต่อ ๑๓๖
โทรสาร ๐ ๕๖๙๙ ๐๓๕๓

e-Office



บันทึกข้อความ

รอง ผวจ.พจ.
รับที่ 795
วันที่ 18 พ.ย. 2562
เวลา
ผู้ว่าราชการจังหวัดพิจิตร
รับที่ 0131
วันที่ 19 พ.ย 2562

ส่วนราชการ สำนักงานสาธารณสุขจังหวัดพิจิตร กลุ่มงานควบคุมโรคติดต่อฯ โทร. ๐ ๕๖๙๙ ๐๓๕๕

ที่ พจ ๐๐๓๒.๐๐๖/๑๓๕๑๙ วันที่ ๑๕ พฤศจิกายน ๒๕๖๒

เรื่อง สรุปลักษณะโรคไข้เลือดออก สัปดาห์ที่ ๔๔-๔๕ (สัปดาห์ที่ ๔๕ ระหว่างวันที่ ๑๐-๑๒ พฤศจิกายน ๒๕๖๒)

เรียน ผู้ว่าราชการจังหวัดพิจิตร

๑. เรื่องเดิม

ทีมตระหนักรู้สถานการณ์ (SAT) สำนักงานสาธารณสุขจังหวัดพิจิตร มีการติดตาม เฝ้าระวัง ประเมินสถานการณ์ และประเมินความเสี่ยงของเหตุการณ์สำคัญต่าง ๆ ด้านสาธารณสุขที่เกิดขึ้น ทั้งในประเทศและต่างประเทศ พร้อมทั้งจัดทำสรุปรายงานเหตุการณ์สำคัญ และรายงานเหตุการณ์เร่งด่วน เสนอผู้บริหารทราบเพื่อพิจารณาสั่งการ

๒. ข้อเท็จจริง

๒.๑ อัตราป่วยโรคไข้เลือดออก เป็นลำดับสุดท้ายของเขตสุขภาพที่ ๓ และเป็นลำดับที่ ๗๔ ของประเทศ

๒.๒ อัตราป่วยโรคไข้เลือดออกสะสมสูง ๓ อันดับแรก ที่อำเภอวังทรายพูน สามง่าม และ วชิรบำรุง

๒.๓ ระหว่างวันที่ ๗-๑๒ พฤศจิกายน ๒๕๖๒ พบผู้ป่วยรายใหม่ จำนวน ๖ ราย ที่อำเภอโพทะเล

๒.๔ พบการระบาดเกิด second generation (พื้นที่สีแดง) ในพื้นที่ใหม่ คือหมู่ที่ ๒ ตำบลท่าเสา อำเภอโพทะเล

๓. กฎหมายที่เกี่ยวข้อง

๓.๑ พระราชบัญญัติโรคติดต่อ พ.ศ. ๒๕๕๘ มาตรา ๓๑,๓๒ และประกาศกระทรวงสาธารณสุข เรื่อง ชื่อและอาการสำคัญของโรคติดต่อที่ต้องเฝ้าระวัง พ.ศ. ๒๕๕๙

“โรคไข้เลือดออก เป็นโรคติดต่อเฝ้าระวัง ที่ต้องแจ้งต่อเจ้าพนักงานควบคุมโรคติดต่อในสังกัด สำนักงานสาธารณสุขจังหวัด”

๓.๒ พระราชบัญญัติการสาธารณสุข พ.ศ. ๒๕๓๕ มาตรา ๒๕ (๑)

“แหล่งน้ำ ทางระบายน้ำ ที่อาบน้ำ ส้วม หรือที่ใส่มูลหรือเถ้า หรือสถานที่อื่นใด ซึ่งอยู่ในท่าเล ไม่เหมาะสม สกปรก มีการสะสมหรือหมักหมมสิ่งของมีกลิ่นเหม็นหรือลอยเป็นพิษ หรือเป็นหรือน่าจะเป็นที่เพาะพันธุ์พาหะนำโรค หรือก่อให้เกิดความเสื่อมหรืออาจเป็นอันตราย ต่อสุขภาพ”

๔. ข้อเสนอเพื่อพิจารณา

จึงเรียนมาเพื่อโปรดพิจารณา หากเห็นชอบโปรดลงนามในหนังสือแจ้งหน่วยงานที่เกี่ยวข้องดำเนินการต่อไป

- ลงนามแล้ว
- นำเรียน ผวจ.
- เพื่อโปรดทราบ
- เพื่อโปรดพิจารณา

(นายธีระพงษ์ แก้วอมร)
นายแพทย์สาธารณสุขจังหวัดพิจิตร

ทราบ *อภินันท์*

(นายสิริรัฐ ชุมอุปการ)
ผู้ว่าราชการจังหวัดพิจิตร

(นายสุเทพ พงษ์พานิช)

รองผู้ว่าราชการจังหวัด ปฏิบัติราชการแทน
ผู้ว่าราชการจังหวัดพิจิตร



รายงานการเฝ้าระวังทางระบาดวิทยา
สัปดาห์ที่ 44-45 (สัปดาห์ที่ 45 ระหว่างวันที่ 10-12 พฤศจิกายน 2562) ปี พ.ศ. 2562
สำนักงานสาธารณสุขจังหวัดพิจิตร

1

สถานการณ์โรคไข้เลือดออก ปี พ.ศ. 2562 ภาพรวมประเทศไทย

สถานการณ์โรคไข้เลือดออก ปี พ.ศ.2562 ในภาพรวมทั้งประเทศ (ตั้งแต่วันที่ 1 มกราคม-11 พฤศจิกายน 2562) พบรายงานผู้ป่วยสะสมจำนวน 114,449 ราย (อัตราป่วย 172.62 ต่อประชากรแสนคน) จาก 77 จังหวัด อัตราส่วนเพศชายต่อเพศหญิง 1:0.92 กลุ่มอายุที่พบมากที่สุดเรียงตามลำดับคือ 15-24 ปี (24.99 %) 10-14 ปี (22.33 %) 25-34 ปี (12.78 %) อาชีพส่วนใหญ่พบในนักเรียน (51.11%) รับจ้าง (17.51%) ไม่ทราบอาชีพ/ในปกครอง (16.29%) ผู้ป่วยเสียชีวิตจำนวน 122 ราย คิดเป็นอัตราราย 0.18 ต่อประชากรแสนคน อัตราป่วยตาย ร้อยละ 0.11 ดังตารางที่ 1

ตารางที่ 1 จำนวนผู้ป่วยเสียชีวิตด้วยโรคไข้เลือดออก ภาพประเทศ ปี พ.ศ.2562 จำแนกรายจังหวัด ตั้งแต่วันที่ 1 มกราคม - 11 พฤศจิกายน 2562

เสียชีวิต (ราย)	จังหวัด
13	อุบลราชธานี
10	นครศรีธรรมราช
8	เชียงใหม่
5	ชลบุรี และกรุงเทพฯ
4	บึงกาฬ นราธิวาส ศรีสะเกษ นครราชสีมา ขอนแก่น และราชบุรี
3	จันทบุรี สระแก้ว ภูเก็ต นครปฐม เพชรบูรณ์ และบุรีรัมย์
2	เลย สุรินทร์ ฉะเชิงเทรา สงขลา ระนอง ประจวบคีรีขันธ์ พระนครศรีอยุธยา และมหาสารคาม
1	ระยอง ร้อยเอ็ด ชัยภูมิ พัทลุง สมุทรสาคร เพชรบุรี มุกดาหาร นครพนม กาฬสินธุ์ กระบี่ อุดรดิตถ์ สระบุรี ชุมพร ชัยนาท หนองบัวลำภู น่าน ลำพูน กำแพงเพชร สมุทรปราการ สุพรรณบุรี ปทุมธานี ยะลา และสุราษฎร์ธานี

ที่มา : โปรแกรม 506 กองระบาดวิทยา กรมควบคุมโรค ณ วันที่ 11 พฤศจิกายน 2562

จังหวัดที่มีอัตราป่วยต่อประชากรแสนคนสูงสุด 5 อันดับแรกคือ เชียงราย (392.98 ต่อประชากรแสนคน) อุบลราชธานี (387.75 ต่อประชากรแสนคน) จันทบุรี (353.89 ต่อประชากรแสนคน) นครราชสีมา (323.18 ต่อประชากรแสนคน) และระยอง (314.94 ต่อประชากรแสนคน)

ภาคที่มีอัตราป่วยสูงสุด คือ ภาคตะวันออกเฉียงเหนือ 207.37 ต่อประชากรแสนคน ภาคใต้ 157.86 ต่อประชากรแสนคน ภาคเหนือ 156.85 ต่อประชากรแสนคน และภาคกลาง 153.53 ต่อประชากรแสนคน ตามลำดับ

ตารางที่ 2 อัตราป่วยสะสมและอัตราตายด้วยโรคไข้เลือดออกต่อประชากรแสนคน ในเขตสุขภาพที่ 3 ปี พ.ศ.2562
จำแนกรายจังหวัด ตั้งแต่วันที่ 1 มกราคม-11 พฤศจิกายน 2562

ลำดับที่	จังหวัด	จำนวนป่วย	จำนวนตาย	อัตราป่วย/ปชกแสนคน	อัตราตาย/ปชกแสนคน	อัตราป่วยตาย(ร้อยละ)	ประชากร
23	อุทัยธานี	620	0	188.06	0.00	0.00	329,688
47	นครสวรรค์	1,252	0	117.60	0.00	0.00	1,064,649
59	ชัยนาท	307	1	93.32	0.30	0.33	328,993
73	กำแพงเพชร	470	1	64.52	0.14	0.21	728,470
74	พิจิตร	299	0	55.31	0.00	0.00	540,620

ที่มา : โปรแกรม 506 กองระบาดวิทยา กรมควบคุมโรค ณ วันที่ 11 พฤศจิกายน 2562

สถานการณ์โรคไข้เลือดออกปี พ.ศ. 2562 จังหวัดพิจิตร

สถานการณ์โรคไข้เลือดออกปี พ.ศ. 2562 จากรายงาน 506 สำนักงานสาธารณสุขจังหวัดพิจิตรพบรายงานผู้ป่วยสะสม (ตั้งแต่วันที่ 1 มกราคม-12 พฤศจิกายน 2562) จำนวน 305 ราย คิดเป็นอัตราป่วยเท่ากับ 56.24 ต่อประชากรแสนคน เมื่อจำแนกผู้ป่วยตามเพศ พบในเพศชาย 163 ราย เพศหญิง 142 ราย อัตราส่วนเพศหญิงต่อเพศชาย 1:1.5

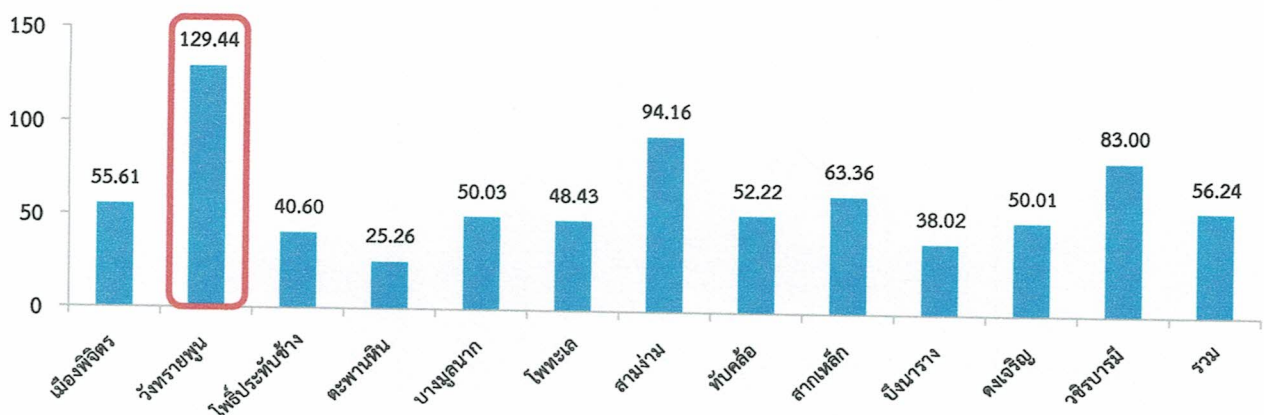
พบมากที่สุดในกลุ่มอายุ 5-9 ปี (60 ราย ร้อยละ 19.67) 10-14 ปี (58 ราย ร้อยละ 19.02) และ 15-19 ปี (57 ราย ร้อยละ 18.69) ตามลำดับ

พบมากที่สุดในอาชีพนักเรียน (170 ราย ร้อยละ 55.74) รับจ้าง (59 ราย ร้อยละ 19.34) ในปกครอง (21 ราย ร้อยละ 6.89)

จังหวัดพิจิตร มีอัตราป่วยสะสมสูงเป็นลำดับสุดท้ายของเขตสุขภาพที่ 3 และเป็นลำดับที่ 74 ของประเทศ (อัตราป่วย 56.24 ต่อประชากรแสนคน) ลำดับที่ 75-77 ได้แก่ สตูล ปทุมธานี และสุราษฎร์ธานี (อัตราป่วย 50.21, 45.18 และ 43.56 ต่อประชากรแสนคน ตามลำดับ)

อำเภอที่มีอัตราป่วยสะสมต่อประชากรแสนคนสูงสุด 5 อันดับแรกคือ วังทรายพูน (129.44 ต่อประชากรแสนคน) สามง่าม (94.16 ต่อประชากรแสนคน) วชิรบุรี (83.00 ต่อประชากรแสนคน) สากเหล็ก (63.36 ต่อประชากรแสนคน) และเมืองพิจิตร (55.61 ต่อประชากรแสนคน) ดังรูปที่ 1

อัตราป่วยต่อแสนประชากร



ที่มา : ระบบ MIS สสจ.พิจิตร ณ วันที่ 12 พฤศจิกายน 2562

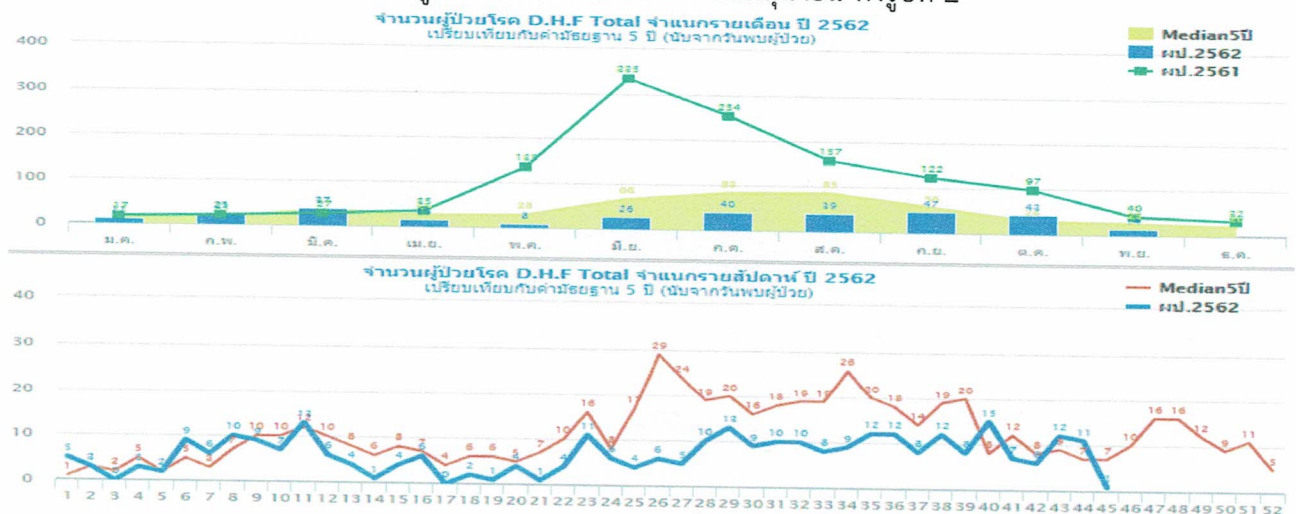
รูปที่ 1 อัตราป่วยสะสมด้วยโรคไข้เลือดออกต่อประชากรแสนคน จังหวัดพิจิตร จำแนกรายอำเภอ ตั้งแต่วันที่ 1 มกราคม - 12 พฤศจิกายน 2562

ตารางที่ 3 จำนวนและอัตราป่วยต่อประชากรแสนคน โรคไข้เลือดออกจำแนกรายอำเภอจังหวัดพิจิตร ระหว่างวันที่ 1 มกราคม – 12 พฤศจิกายน 2562

อำเภอ	ประชากร	จำนวนผู้ป่วยสะสม วันที่ 1ม.ค.-6พ.ย.62	จำนวนผู้ป่วย วันที่ 7-12พ.ย.62		ผู้ป่วยสะสมทั้งหมด (1 ม.ค.-12พ.ย.62)		เปรียบเทียบ ค่ามัธยฐาน สัปดาห์ที่ 44 (3-9พ.ย.62) ปี 2562
			ผู้ป่วย (ราย)	อัตราป่วย ต่อประชากร แสนคน	ผู้ป่วย (ราย)	อัตราป่วย ต่อประชากร แสนคน	
เมืองพิจิตร	109,686	61	0	0.00	61	55.61	ไม่พบ pt
วังทรายพูน	24,721	32	0	0.00	32	129.44	ไม่พบ pt
โพธิ์ประทับช้าง	44,334	18	0	0.00	18	40.60	ไม่พบ pt
ตะพานหิน	67,300	17	0	0.00	17	25.26	สูงกว่า
บางมูลนาก	45,974	23	0	0.00	23	50.03	ไม่พบ pt
โพทะเล	59,882	23	6	10.02	29	48.43	สูงกว่า
สามง่าม	42,479	40	0	0.00	40	94.16	สูงกว่า
ทับคล้อ	44,045	23	0	0.00	23	52.22	สูงกว่า
สากเหล็ก	23,673	15	0	0.00	15	63.36	ไม่พบ pt
บึงนาราง	28,932	11	0	0.00	11	38.02	ไม่พบ pt
ดงเจริญ	19,996	10	0	0.00	10	50.01	สูงกว่า
วชิรบุรี	31,325	26	0	0.00	26	83.00	ไม่พบ pt
รวม	542,347	299	6	1.11	305	56.24	สูงกว่า

ที่มา : โปรแกรม 506 จังหวัดพิจิตร ณ วันที่ 12 พฤศจิกายน 2562

เมื่อพิจารณาการกระจายการเกิดโรค จำแนกรายสัปดาห์ รายเดือน เปรียบเทียบค่ามัธยฐานย้อนหลัง 5 ปี พบว่าจำนวนผู้ป่วยโรคไข้เลือดออก จังหวัดพิจิตร รายสัปดาห์สูงเกินค่ามัธยฐานในสัปดาห์ที่ 40 และตั้งแต่สัปดาห์ที่ 43 เป็นต้นมา และรายเดือนมีแนวโน้มสูงขึ้นอย่างต่อเนื่องตั้งแต่เดือนมิถุนายน ดังรูปที่ 2



ที่มา : ระบบ MIS สสจ.พิจิตร ณ วันที่ 12 พฤศจิกายน 2562

รูปที่ 2 จำนวนผู้ป่วยโรคไข้เลือดออกจังหวัดพิจิตร จำแนกรายสัปดาห์ รายเดือน เปรียบเทียบค่ามัธยฐาน 5 ปี ย้อนหลัง ตั้งแต่สัปดาห์ที่ 1-44 และ 45 (10-12 พฤศจิกายน 2562) พ.ศ.2562

พื้นที่เกิดการระบาดโรคไข้เลือดออกเกิด second generation (gen2) พื้นที่สีแดง จังหวัดพิจิตร
ข้อมูล ณ วันที่ 12 พฤศจิกายน 2562

อำเภอ	ตำบล	หมู่ที่	หมายเหตุ
โพทะเล	ท่าเสา	2	พบผู้ป่วยรายสุดท้าย 7 พฤศจิกายน 2562 (สัปดาห์ที่ 44)
1 อำเภอ	1 ตำบล	1 หมู่บ้าน	

ที่มา : โปรแกรม 506 จังหวัดพิจิตร ณ วันที่ 12 พฤศจิกายน 2562

หมายเหตุ

** หมู่ที่ 2 ตำบลท่าเสา อำเภอโพทะเล จะพ้นระยะพื้นที่ระบาดจนกว่าจะไม่พบผู้ป่วยรายใหม่ ถึงวันที่ 7 ธันวาคม 2562

พื้นที่เสี่ยงที่จะเกิดการระบาดโรคไข้เลือดออกเกิด second generation (gen2) พื้นที่สีเหลือง จังหวัดพิจิตร

อำเภอ	ตำบล	หมู่ที่	หมายเหตุ
ทับคล้อ	เขาทราย	11	พบผู้ป่วยรายสุดท้าย 13 ตุลาคม 2562
เมืองพิจิตร	ปากทาง	9	พบผู้ป่วยรายสุดท้าย 14 ตุลาคม 2562
วชิรบำรุง	บ้านนา	3	พบผู้ป่วยรายสุดท้าย 14 ตุลาคม 2562
	บ้านนา	13	พบผู้ป่วยรายสุดท้าย 15 ตุลาคม 2562
ตะพานหิน	วังสำโรง	7	พบผู้ป่วยรายสุดท้าย 30 ตุลาคม 2562
โพทะเล	ท่าบัว	7	พบผู้ป่วยรายสุดท้าย 6 พฤศจิกายน 2562
5 อำเภอ	5 ตำบล	6 หมู่บ้าน	

ที่มา : โปรแกรม 506 จังหวัดพิจิตร ณ วันที่ 12 พฤศจิกายน 2562

เรียบเรียงโดย SAT น.ส.อมรรัตน์ กัลป์เจริญศรี/น.ส.บรรเจิด สละชุ่ม