



ที่ พจ ๐๐๓๒.๐๐๖/๑๓๕๔๘

ศาลากลางจังหวัดพิจิตร
ถนนพิจิตร-ตะพานหิน ๖๖๐๐๐

๕ มกราคม ๒๕๖๒

เรื่อง สรุปรายงานการตรวจจับสถานการณ์ทางระบาดวิทยา ประจำปีสัปดาห์ที่ ๔๒-๔๓ ปี พ.ศ. ๒๕๖๒
เรียน ท้องถิ่นจังหวัดพิจิตร, นายอำเภอทุกอำเภอ, ผู้อำนวยการโรงพยาบาลพิจิตร, ผู้อำนวยการโรงพยาบาล
ชุมชนทุกแห่ง, สาธารณสุขอำเภอทุกแห่ง, ผู้อำนวยการโรงพยาบาลส่งเสริมสุขภาพตำบลทุกแห่ง
สิ่งที่ส่งมาด้วย บันทึกและสรุปรายงานการตรวจจับสถานการณ์ทางระบาดวิทยา
ประจำปีสัปดาห์ที่ ๔๒-๔๓ ปี พ.ศ. ๒๕๖๒ จำนวน ๑ ชุด

ทีมตระหนักรู้สถานการณ์ (SAT) สำนักงานสาธารณสุขจังหวัดพิจิตร มีการติดตามเฝ้าระวัง
ประเมินสถานการณ์ และประเมินความเสี่ยงของเหตุการณ์สำคัญต่างๆ ด้านสาธารณสุขทั้งโรคติดต่อ โรคอุบัติใหม่
อุบัติซ้ำ (CD, EID, Re-EID) และภัยสุขภาพจากระบบ MIS และจากแหล่งข้อมูลกองระบาดวิทยา ประจำปีสัปดาห์ที่
๔๒-๔๓ (สัปดาห์ที่ ๔๓ ระหว่างวันที่ ๒๗-๓๐ ตุลาคม ๒๕๖๒) พบว่าโรคไข้เลือดออก เป็นโรคที่ต้องดำเนินการ
ควบคุมการระบาดในหลายอำเภอ รายละเอียดสถานการณ์แนบเรียนพร้อมนี้

ในการนี้ เพื่อเป็นการป้องกันการระบาด จังหวัดพิจิตรขอให้หน่วยงานที่เกี่ยวข้องดำเนินการ
ตามมาตรการและแนวทางป้องกันควบคุมโรคไข้เลือดออกอย่างเข้มข้นและต่อเนื่อง

จึงเรียนมาเพื่อทราบ และพิจารณาดำเนินการต่อไป

ขอแสดงความนับถือ

(นายธีระพงษ์ แก้วอมร)

นายแพทย์สาธารณสุขจังหวัดพิจิตร ปฏิบัติราชการแทน
ผู้ว่าราชการจังหวัดพิจิตร

สำนักงานสาธารณสุขจังหวัด
กลุ่มงานควบคุมโรคติดต่อ อุตุนิใหม่ อุตุนิซ้ำ
โทรศัพท์ ๐ ๕๖๙๙ ๐๓๕๔ ต่อ ๑๓๖
โทรสาร ๐ ๕๖๙๙ ๐๓๕๓



บันทึกข้อความ

รอง ผวจ.พจ.
รับที่ ๔7๐
วันที่ ๑.1 พ.ย. 2562
เวลา

ส่วนราชการ สำนักงานสาธารณสุขจังหวัดพิจิตร กลุ่มงานควบคุมโรคติดต่อฯ โทร. ๐ ๕๖๙๙ ๐๓๕๔

ที่ พจ ๐๐๓๒.๐๐๖/ ๑๒๙๖๐

วันที่ ๓๐ ตุลาคม ๒๕๖๒

เรื่อง สรุปรูปสถานการณ์โรคไข้เลือดออก สัปดาห์ที่ ๔๒-๔๓ (สัปดาห์ที่ ๔๓ ระหว่างวันที่ ๒๗-๓๐ ตุลาคม ๒๕๖๒)

เรียน ผู้ว่าราชการจังหวัดพิจิตร

๑. เรื่องเดิม

ทีมตระหนักภูมูสถานการณ์ (SAT) สำนักงานสาธารณสุขจังหวัดพิจิตร มีการติดตาม เฝ้าระวัง ประเมินสถานการณ์ และประเมินความเสี่ยงของเหตุการณ์สำคัญต่าง ๆ ด้านสาธารณสุขที่เกิดขึ้น ทั้งในประเทศและต่างประเทศ พร้อมทั้งจัดทำสรุปรายงานเหตุการณ์สำคัญ และรายงานเหตุการณ์เร่งด่วน เสนอผู้บริหารทราบเพื่อพิจารณาสั่งการ

๒. ข้อเท็จจริง

๒.๑ อัตราป่วยโรคไข้เลือดออก เป็นลำดับสุดท้ายของเขตสุขภาพที่ ๓ และเป็นลำดับที่ ๗๔ ของประเทศ

๒.๒ อัตราป่วยโรคไข้เลือดออกสะสมสูง ๓ อันดับแรก ที่อำเภอวังทรายพูน สามง่าม และ วชิรารมี

๒.๓ ระหว่างวันที่ ๒๓-๓๐ ตุลาคม ๒๕๖๒ พบผู้ป่วยรายใหม่ จำนวน ๘ ราย ที่อำเภอ โพนั้ประทับข้าง ๓ ราย เมืองพิจิตร และโพทะเล อำเภอละ ๒ ราย ตะพานหิน ๑ ราย

๓. กฎหมายที่เกี่ยวข้อง

๓.๑ พระราชบัญญัติโรคติดต่อ พ.ศ. ๒๕๕๘ มาตรา ๓๑,๓๒ และประกาศกระทรวงสาธารณสุข เรื่อง ชื่อและอาการสำคัญของโรคติดต่อที่ต้องเฝ้าระวัง พ.ศ. ๒๕๕๙

“โรคไข้เลือดออก เป็นโรคติดต่อเฝ้าระวัง ที่ต้องแจ้งต่อเจ้าพนักงานควบคุมโรคติดต่อในสังกัด สำนักงานสาธารณสุขจังหวัด”

๓.๒ พระราชบัญญัติการสาธารณสุข พ.ศ. ๒๕๓๕ มาตรา ๒๕ (๑)

“แหล่งน้ำ ทางระบายน้ำ ที่อาบน้ำ ส้วม หรือที่ใส่มูลหรือเถ้า หรือสถานที่อื่นใด ซึ่งอยู่ในทำเล ไม่เหมาะสม สกปรก มีการสะสมหรือหมักหมมสิ่งของมีการเททิ้งสิ่งใดเป็นเหตุให้มีกลิ่นเหม็นหรือละอองเป็นพิษ หรือเป็นหรือน่าจะเป็นที่เพาะพันธุ์พาหะนำโรค หรือก่อให้เกิดความเสื่อมหรืออาจเป็นอันตราย ต่อสุขภาพ”

๔. ข้อเสนอเพื่อพิจารณา

จึงเรียนมาเพื่อโปรดทราบ

(นายสิระพงษ์ แก้วนร)
นายแพทย์สาธารณสุขจังหวัดพิจิตร

(นายสุเทพ วงษ์พานิช)
รองผู้ว่าราชการจังหวัด ปฏิบัติราชการแทน
ผู้ว่าราชการจังหวัดพิจิตร

3000712
3000712
3000712
3000712
3000712
3000712



รายงานการเฝ้าระวังทางระบาดวิทยา
สัปดาห์ที่ 42-43 (สัปดาห์ที่ 43 ระหว่างวันที่ 27-30 ตุลาคม 2562) ปี พ.ศ. 2562
สำนักงานสาธารณสุขจังหวัดพิจิตร

สถานการณ์โรคไข้เลือดออก ปี พ.ศ. 2562 ภาพรวมประเทศไทย

สถานการณ์โรคไข้เลือดออก ปี พ.ศ.2562 ในภาพรวมทั้งประเทศ (ตั้งแต่วันที่ 1 มกราคม-29 ตุลาคม 2562) พบรายงานผู้ป่วยสะสมจำนวน 108,005 ราย (อัตราป่วย 162.62 ต่อประชากรแสนคน) จาก 77 จังหวัด อัตราส่วนเพศชายต่อเพศหญิง 1:0.92 กลุ่มอายุที่พบมากที่สุดเรียงตามลำดับคือ 15-24 ปี (24.96 %) 10-14 ปี (22.43 %) 25-34 ปี (12.71 %) อาชีพส่วนใหญ่พบในนักเรียน (51.30%) รับจ้าง (17.50%) ไม่ทราบอาชีพ/ในปกครอง (16.10%) ผู้ป่วยเสียชีวิตจำนวน 116 ราย คิดเป็นอัตราตาย 0.17 ต่อประชากรแสนคน อัตราป่วยตาย ร้อยละ 0.11 ดังตารางที่ 1

ตารางที่ 1 จำนวนผู้ป่วยเสียชีวิตด้วยโรคไข้เลือดออก ภาพประเทศ ปี พ.ศ.2562 จำแนกรายจังหวัด ตั้งแต่วันที่ 1 มกราคม - 29 ตุลาคม 2562

เสียชีวิต (ราย)	จังหวัด
13	อุบลราชธานี
10	นครศรีธรรมราช
8	เชียงใหม่
5	ชลบุรี และกรุงเทพฯ
4	บึงกาฬ นราธิวาส ศรีสะเกษ และราชบุรี
3	จันทบุรี นครราชสีมา สระแก้ว ขอนแก่น และบุรีรัมย์
2	เลย เพชรบูรณ์ สุรินทร์ นครปฐม ฉะเชิงเทรา ภูเก็ต ระนอง ประจวบคีรีขันธ์ พระนครศรีอยุธยา และมหาสารคาม
1	ระยอง ร้อยเอ็ด ชัยภูมิ พัทลุง สงขลา สมุทรสาคร เพชรบุรี มุกดาหาร นครพนม กาฬสินธุ์ กระบี่ อุดรดิตถ์ สระบุรี ชุมพร ชัยนาท หนองบัวลำภู น่าน ลำพูน กำแพงเพชร สมุทรปราการ สุพรรณบุรี ปทุมธานี ยะลา และสุราษฎร์ธานี

ที่มา : โปรแกรม 506 กองระบาดวิทยา กรมควบคุมโรค ณ วันที่ 29 ตุลาคม 2562

จังหวัดที่มีอัตราป่วยต่อประชากรแสนคนสูงสุด 5 อันดับแรกคือ อุบลราชธานี (383.67 ต่อประชากรแสนคน) เชียงราย (374.50 ต่อประชากรแสนคน) จันทบุรี (345.95 ต่อประชากรแสนคน) ระยอง (295.31 ต่อประชากรแสนคน) และนครราชสีมา (293.64 ต่อประชากรแสนคน)

ภาคที่มีอัตราป่วยสูงสุด คือ ภาคตะวันออกเฉียงเหนือ 197.94 ต่อประชากรแสนคน ภาคใต้ 150.29 ต่อประชากรแสนคน ภาคเหนือ 148.99 ต่อประชากรแสนคน และภาคกลาง 140.91 ต่อประชากรแสนคน ตามลำดับ

ตารางที่ 2 อัตราป่วยสะสมและอัตราตายด้วยโรคไข้เลือดออกต่อประชากรแสนคน ในเขตสุขภาพที่ 3 ปี พ.ศ.2562
จำแนกรายจังหวัด ตั้งแต่วันที่ 1 มกราคม - 29 ตุลาคม 2562

ลำดับที่	จังหวัด	จำนวนผู้ป่วย	จำนวนตาย	อัตราป่วย/ปชก แสนคน	อัตราตาย/ปชก แสนคน	อัตราป่วยตาย(ร้อยละ)	ประชากร
23	อุทัยธานี	578	0	175.32	0	0	329,688
48	นครสวรรค์	1199	0	112.62	0	0	1,064,649
58	ชัยนาท	288	1	87.54	0.30	0.35	328,993
72	กำแพงเพชร	454	1	62.32	0.14	0.22	728,470
74	พิจิตร	277	0	51.24	0	0	540,620

ที่มา : โปรแกรม 506 กองระบาดวิทยา กรมควบคุมโรค ณ วันที่ 29 ตุลาคม 2562

สถานการณ์โรคไข้เลือดออกปี พ.ศ. 2562 จังหวัดพิจิตร

สถานการณ์โรคไข้เลือดออกปี พ.ศ. 2562 จากรายงาน 506 สำนักงานสาธารณสุขจังหวัดพิจิตรพบรายงานผู้ป่วยสะสม (ตั้งแต่วันที่ 1 มกราคม – 30 ตุลาคม 2562) จำนวน 282 ราย คิดเป็นอัตราป่วยเท่ากับ 52.00 ต่อประชากรแสนคน เมื่อจำแนกผู้ป่วยตามเพศ พบในเพศชาย 151 ราย เพศหญิง 131 ราย อัตราส่วนเพศหญิงต่อเพศชาย 1:1.2

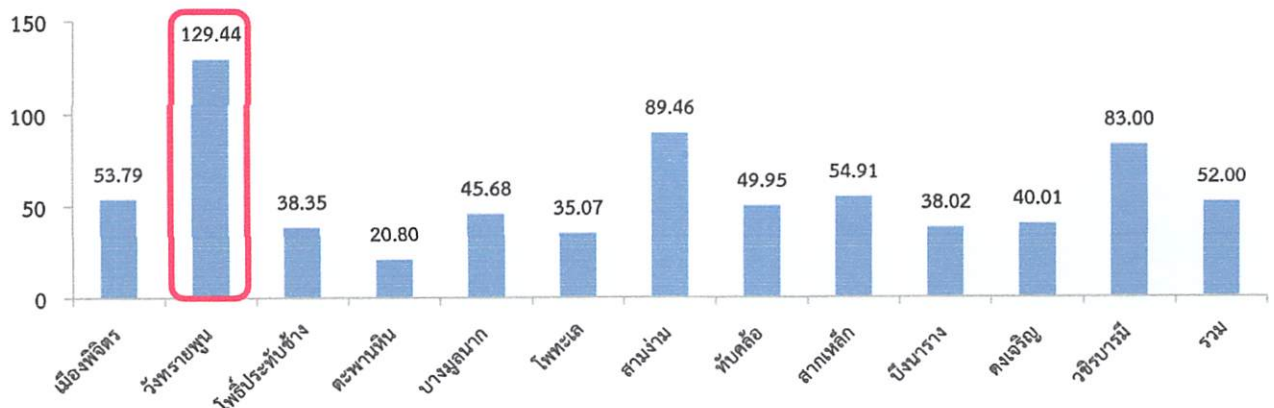
พบมากที่สุดในกลุ่มอายุ 5-9 และ 10-14 ปี (กลุ่มอายุละ 56 ราย ร้อยละ 19.86) 15-19 ปี (52 ราย ร้อยละ 18.44) และ 20-24 ปี (24 ราย ร้อยละ 8.51) ตามลำดับ

พบมากที่สุดในอาชีพนักเรียน (159 ราย ร้อยละ 56.38) รับจ้าง (52 ราย ร้อยละ 18.44) ในปกครอง (19 ราย ร้อยละ 6.74)

จังหวัดพิจิตร มีอัตราป่วยสะสมสูงเป็นลำดับสุดท้ายของเขตสุขภาพที่ 3 และเป็นลำดับที่ 74 ของประเทศ (อัตราป่วย 52.00 ต่อประชากรแสนคน) ลำดับที่ 75-77 ได้แก่ สตูล สุราษฎร์ธานี และปทุมธานี (อัตราป่วย 48.65, 42.05 และ 40.79 ต่อประชากรแสนคน ตามลำดับ)

อำเภอที่มีอัตราป่วยสะสมต่อประชากรแสนคนสูงสุด 5 อันดับแรกคือ วังทรายพูน (129.44 ต่อประชากรแสนคน) สามง่าม (89.46 ต่อประชากรแสนคน) วชิรบุรี (83.00 ต่อประชากรแสนคน) สากเหล็ก (54.91 ต่อประชากรแสนคน) และเมืองพิจิตร (53.79 ต่อประชากรแสนคน) ดังรูปที่ 1

อัตราป่วยต่อแสนประชากร



ที่มา : ระบบ MIS สสจ.พิจิตร ณ วันที่ 30 ตุลาคม 2562

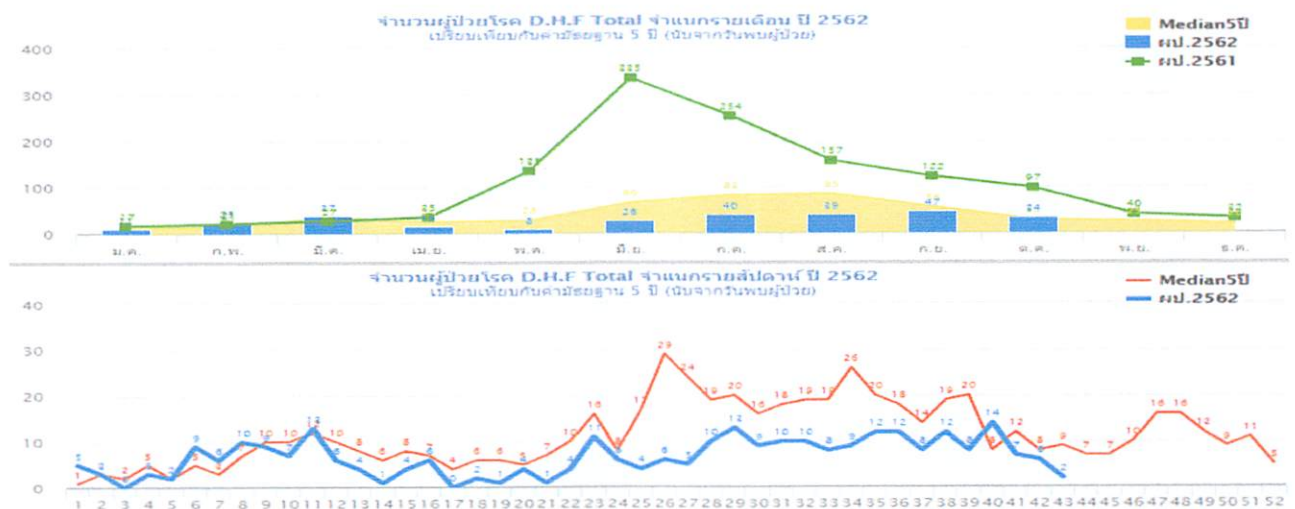
รูปที่ 1 อัตราป่วยสะสมด้วยโรคไข้เลือดออกต่อประชากรแสนคน จังหวัดพิจิตร จำแนกรายอำเภอ ตั้งแต่วันที่ 1 มกราคม – 30 ตุลาคม 2562

ตารางที่ 3 จำนวนและอัตราป่วยต่อประชากรแสนคน โรคไข้เลือดออกจำแนกรายอำเภอจังหวัดพิจิตร ระหว่างวันที่ 1 มกราคม – 30 ตุลาคม 2562

อำเภอ	ประชากร	จำนวนผู้ป่วยสะสม วันที่ 1ม.ค.-22ต.ค.62	จำนวนผู้ป่วย วันที่ 23-30 ต.ค.62		ผู้ป่วยสะสมทั้งหมด (1 ม.ค.-30 ต.ค.62)		เปรียบเทียบ ค่ามัธยฐาน สัปดาห์ที่ 42 (20-26ต.ค.62) ปี 2562
			ผู้ป่วย (ราย)	อัตราป่วย ต่อประชากร แสนคน	ผู้ป่วย (ราย)	อัตราป่วย ต่อประชากร แสนคน	
เมืองพิจิตร	109,686	57	2	1.82	59	53.79	ไม่พบ pt
วังทรายพูน	24,721	32	0	0.00	32	129.44	ไม่พบ pt
โพธิ์ประทับช้าง	44,334	14	3	6.77	17	38.35	สูงกว่า
ตะพานหิน	67,300	13	1	1.49	14	20.80	สูงกว่า
บางมูลนาก	45,974	21	0	0.00	21	45.68	ไม่พบ pt
โพทะเล	59,882	19	2	3.34	21	35.07	สูงกว่า
สามง่าม	42,479	38	0	0.00	38	89.46	ไม่พบ pt
ทับคล้อ	44,045	22	0	0.00	22	49.95	ไม่พบ pt
สากเหล็ก	23,673	13	0	0.00	13	54.91	ไม่พบ pt
บึงนาราง	28,932	11	0	0.00	11	38.02	ไม่พบ pt
ดงเจริญ	19,996	8	0	0.00	8	40.01	ไม่พบ pt
วชิรบำรุง	31,325	26	0	0.00	26	83.00	ไม่พบ pt
รวม	542,347	274	8	1.48	282	52.00	ต่ำกว่า

ที่มา : โปรแกรม 506 จังหวัดพิจิตร ณ วันที่ 30 ตุลาคม 2562

เมื่อพิจารณาการกระจายการเกิดโรค จำแนกรายสัปดาห์ รายเดือน เปรียบเทียบค่ามัธยฐานย้อนหลัง 5 ปี พบว่าจำนวนผู้ป่วยโรคไข้เลือดออก จังหวัดพิจิตร รายสัปดาห์มีแนวโน้มลดลงตั้งแต่สัปดาห์ที่ 41 เป็นต้นมา ดังรูปที่ 2



ที่มา : ระบบ MIS สสจ.พิจิตร ณ วันที่ 30 ตุลาคม 2562

รูปที่ 2 จำนวนผู้ป่วยโรคไข้เลือดออกจังหวัดพิจิตร จำแนกรายสัปดาห์ รายเดือน เปรียบเทียบค่ามัธยฐาน 5 ปี ย้อนหลัง ตั้งแต่สัปดาห์ที่ 1-42 และ 43 (27-30 ตุลาคม 2562) พ.ศ.2562

พื้นที่เกิดการระบาดของโรคไข้เลือดออกเกิด second generation (gen2) พื้นที่สีแดง จังหวัดพิจิตร
ข้อมูล ณ วันที่ 30 ตุลาคม 2562

อำเภอ	ตำบล	หมู่ที่	หมายเหตุ
วังทรายพูน	หนองปลาไหล	14	พบผู้ป่วยรายสุดท้าย 7 ตุลาคม 2562 (สัปดาห์ที่ 40)
1 อำเภอ	1 ตำบล	1 หมู่บ้าน	

ที่มา : โปรแกรม 506 จังหวัดพิจิตร ณ วันที่ 30 ตุลาคม 2562

หมายเหตุ

** หมู่ที่ 14 ตำบลหนองปลาไหล อำเภอวังทรายพูน จะพ้นระยะพื้นที่ที่ระบาดจนกว่าจะไม่พบผู้ป่วยรายใหม่
ถึงวันที่ 9 พฤศจิกายน 2562

พื้นที่เสี่ยงที่จะเกิดการระบาดของโรคไข้เลือดออกเกิด second generation (gen2) พื้นที่สีเหลือง จังหวัดพิจิตร

อำเภอ	ตำบล	หมู่ที่	หมายเหตุ
โพทะเล	ท่าเสา	2	พบผู้ป่วยรายสุดท้าย 24 กันยายน 2562
ทับคล้อ	เขาทราย	11	พบผู้ป่วยรายสุดท้าย 13 ตุลาคม 2562
เมืองพิจิตร	ปากทาง	9	พบผู้ป่วยรายสุดท้าย 14 ตุลาคม 2562
วชิรบำรุง	บ้านนา	3	พบผู้ป่วยรายสุดท้าย 14 ตุลาคม 2562
	บ้านนา	13	พบผู้ป่วยรายสุดท้าย 15 ตุลาคม 2562
4 อำเภอ	4 ตำบล	5 หมู่บ้าน	

ที่มา : โปรแกรม 506 จังหวัดพิจิตร ณ วันที่ 30 ตุลาคม 2562

เรียบเรียงโดย SAT น.ส.อมรรัตน์ กัลป์เจริญศรี/น.ส.บรรเจิด สละชุ่ม