



ที่ พจ ๐๐๓๒.๐๐๖/๑๒๗๕๕

ศาลากลางจังหวัดพิจิตร
ถนนพิจิตร-ตะพานหิน ๖๖๐๐๐

๑๕ ตุลาคม ๒๕๖๒

เรื่อง สรุปรายงานการตรวจจับสถานการณ์ทางระบาดวิทยา ประจำปีสัปดาห์ที่ ๓๙-๔๐ ปี พ.ศ. ๒๕๖๒

เรียน ท้องถิ่นจังหวัดพิจิตร, นายอำเภอทุกอำเภอ, รองนายแพทย์สาธารณสุขจังหวัดพิจิตร, ผู้อำนวยการโรงพยาบาลพิจิตร, ผู้อำนวยการโรงพยาบาลชุมชนทุกแห่ง, สาธารณสุขอำเภอทุกแห่ง, หัวหน้าฝ่ายทุกฝ่ายในสำนักงานสาธารณสุขจังหวัดพิจิตร, ผู้อำนวยการโรงพยาบาลส่งเสริมสุขภาพตำบลทุกแห่ง

สิ่งที่ส่งมาด้วย บันทึกและสรุปรายงานการตรวจจับสถานการณ์ทางระบาดวิทยา
ประจำปีสัปดาห์ที่ ๓๙-๔๐ ปี พ.ศ. ๒๕๖๒

จำนวน ๑ ชุด

ทีมตระหนักรู้สถานการณ์ (SAT) มีการติดตามเฝ้าระวัง ประเมินสถานการณ์ และประเมินความเสี่ยงของเหตุการณ์สำคัญต่างๆ ด้านสาธารณสุขทั้งโรคติดต่อ โรคอุบัติใหม่ อุตติซ้ำ (CD, EID, Re-EID) และภัยสุขภาพจากระบบ MIS และจากแหล่งข้อมูลกองระบาดวิทยา ประจำปีสัปดาห์ที่ ๓๙-๔๐ (สัปดาห์ที่ ๔๐ ระหว่างวันที่ ๖-๘ ตุลาคม ๒๕๖๒) พบว่าโรคไข้เลือดออก เป็นโรคที่ต้องดำเนินการควบคุมการระบาดในหลายอำเภอ รายละเอียดสถานการณ์แนบเรียนพร้อมนี้

ในการนี้ เพื่อเป็นการป้องกันการระบาด จังหวัดพิจิตรขอให้หน่วยงานที่เกี่ยวข้องดำเนินการตามมาตรการและแนวทางดังรายละเอียดแนบเรียนพร้อมหนังสือนี้

จึงเรียนมาเพื่อทราบ และพิจารณาดำเนินการต่อไป

ขอแสดงความนับถือ

๑๐๖. ๖๙๙.

(นายธีระพงษ์ แก้วมกร)

นายแพทย์สาธารณสุขจังหวัดพิจิตร ปฏิบัติราชการแทน

ผู้ว่าราชการจังหวัดพิจิตร

สำนักงานสาธารณสุขจังหวัด

กลุ่มงานควบคุมโรคติดต่อ อุตติใหม่ อุตติซ้ำ

โทรศัพท์ ๐ ๕๖๙๙ ๐๓๕๔ ต่อ ๑๓๖

โทรสาร ๐ ๕๖๙๙ ๐๓๕๓

e-Office



บันทึกข้อความ

รอง ผวจ.พจ.
 140
 วันที่ 11 ต.ค. 2562
 เวลา

ผู้ว่าราชการจังหวัดพิจิตร
 0142
 ค.ค. ต.ค. ๒๕๖๒
 เวลา

ส่วนราชการ สำนักงานสาธารณสุขจังหวัดพิจิตร กลุ่มงานควบคุมโรคติดต่อฯ โทร. ๐ ๕๖๙๙ ๐๓๕๕

ที่ พจ ๐๐๓๒.๐๐๖/ ๑๒๓๒๕ วันที่ ๙ ตุลาคม ๒๕๖๒

เรื่อง สรุปรายงานการโรคไข้เลือดออก สัปดาห์ที่ ๓๙-๔๐ (สัปดาห์ที่ ๔๐ ระหว่างวันที่ ๖-๘ ตุลาคม ๒๕๖๒)

เรียน ผู้ว่าราชการจังหวัดพิจิตร

๑. เรื่องเดิม

ทีมตระหนักรู้สถานการณ์ (SAT) มีการติดตามเฝ้าระวัง ประเมินสถานการณ์ และประเมินความเสี่ยงของเหตุการณ์สำคัญต่าง ๆ ด้านสาธารณสุขที่เกิดขึ้นทั้งในประเทศและต่างประเทศ พร้อมทั้งจัดทำสรุปรายงานเหตุการณ์สำคัญ และรายงานเหตุการณ์เร่งด่วนเสนอผู้บริหารทราบเพื่อพิจารณาสั่งการ

๒. ข้อเท็จจริง

๒.๑ อัตราป่วยโรคไข้เลือดออก เป็นลำดับสุดท้ายของเขตสุขภาพที่ ๓ และเป็นลำดับที่ ๗๔ ของประเทศ

๒.๒ อัตราป่วยโรคไข้เลือดออกสะสมสูง ๓ อันดับแรก ที่อำเภอวังทรายพูน สามง่าม และวชิรบุรี

๒.๓ ระหว่างวันที่ ๒-๘ ตุลาคม ๒๕๖๒ พบผู้ป่วยรายใหม่ จำนวน ๑๑ ราย ที่อำเภอโพธิ์ประทับช้าง และทับคล้อ อำเภอละ ๓ ราย, อำเภอบางมูลนาก ๒ ราย, อำเภอเมืองพิจิตร วังทรายพูน และตะพานหิน อำเภอละ ๑ ราย

๓. กฎหมายที่เกี่ยวข้อง

๓.๑ พระราชบัญญัติโรคติดต่อ พ.ศ. ๒๕๕๘ มาตรา ๓๑,๓๒ และประกาศกระทรวงสาธารณสุข เรื่อง ชื่อและอาการสำคัญของโรคติดต่อที่ต้องเฝ้าระวัง พ.ศ. ๒๕๕๙

“โรคไข้เลือดออก เป็นโรคติดต่อเฝ้าระวัง ที่ต้องแจ้งต่อเจ้าพนักงานควบคุมโรคติดต่อในสังกัดสำนักงานสาธารณสุขจังหวัด”

๓.๒ พระราชบัญญัติการสาธารณสุข พ.ศ. ๒๕๓๕ มาตรา ๒๕ (๑)

“แหล่งน้ำ ทางระบายน้ำ ที่อาบน้ำ ส้วม หรือที่ใส่มูลหรือเถ้า หรือสถานที่อื่นใด ซึ่งอยู่ในทำเลไม่เหมาะสม สกปรก มีการสะสมหรือหมักหมมสิ่งของมีการ تهทิ้งสิ่งใดเป็นเหตุให้มักมีกลิ่นเหม็นหรือล่อง เป็นพิษหรือเป็นหรือน่าจะเป็นที่เพาะพันธุ์พาหะนำโรค หรือก่อให้เกิดความเสื่อมหรืออาจเป็นอันตรายต่อสุขภาพ”

๔. ข้อเสนอเพื่อพิจารณา

จึงเรียนมาเพื่อโปรดพิจารณา หากเห็นชอบโปรดลงนามในหนังสือแจ้งหน่วยงานที่เกี่ยวข้องดำเนินการต่อไป

(นายธีระพงษ์ แก้วอมร)
นายแพทย์สาธารณสุขจังหวัดพิจิตร

(นายสิริรัฐ ชุมอุปการ)
ผู้ว่าราชการจังหวัดพิจิตร

(นายสุเทพ วงษ์ธานี)
รองผู้ว่าราชการจังหวัดพิจิตร



รายงานการเฝ้าระวังทางระบาดวิทยา
สัปดาห์ที่ 39-40 (สัปดาห์ที่ 40 ระหว่างวันที่ 6-8 ตุลาคม 2562) ปี พ.ศ. 2562
สำนักงานสาธารณสุขจังหวัดพิจิตร

1

สถานการณ์โรคไข้เลือดออก ปี พ.ศ. 2562 ภาพรวมประเทศไทย

สถานการณ์โรคไข้เลือดออก ปี พ.ศ.2562 ในภาพรวมทั้งประเทศ (ตั้งแต่วันที่ 1 มกราคม-30 กันยายน 2562) พบรายงานผู้ป่วยสะสมจำนวน 97,691 ราย (อัตราป่วย 147.34 ต่อประชากรแสนคน) จาก 77 จังหวัด อัตราส่วนเพศชายต่อเพศหญิง 1:0.92 ผู้ป่วยเสียชีวิตจำนวน 106 ราย คิดเป็นอัตราราย 0.16 ต่อประชากรแสนคน อัตราป่วยตาย ร้อยละ 0.11 ดังตารางที่ 1

ตารางที่ 1 จำนวนผู้ป่วยเสียชีวิตด้วยโรคไข้เลือดออก ภาพประเทศ ปี พ.ศ.2562 จำแนกรายจังหวัด ตั้งแต่วันที่ 1 มกราคม - 7 ตุลาคม 2562

เสียชีวิต (ราย)	จังหวัด
13	อุบลราชธานี
8	นครศรีธรรมราช และเชียงใหม่
5	ชลบุรี
4	บึงกาฬ ศรีสะเกษ ราชบุรี และกรุงเทพฯ
3	จันทบุรี นครราชสีมา สระแก้ว และขอนแก่น
2	เลย เพชรบูรณ์ บุรีรัมย์ สุรินทร์ นครปฐม ฉะเชิงเทรา ภูเก็ต ระนอง ประจวบคีรีขันธ์ พระนครศรีอยุธยา และมหาสารคาม
1	ระยอง ร้อยเอ็ด นราธิวาส พัทลุง สงขลา สมุทรสาคร เพชรบุรี มุกดาหาร นครพนม กาฬสินธุ์ กระบี่ อุดรดิตถ์ สระบุรี ชุมพร ชัยนาทหนองบัวลำภู น่าน ลำพูน กำแพงเพชร สมุทรปราการ สุพรรณบุรี และสุราษฎร์ธานี

ที่มา : โปรแกรม 506 กองระบาดวิทยา กรมควบคุมโรค ณ วันที่ 7 ตุลาคม 2562

จังหวัดที่มีอัตราป่วยต่อประชากรแสนคนสูงสุด 5 อันดับแรกคือ อุบลราชธานี (373.11 ต่อประชากรแสนคน) เชียงราย (338.95 ต่อประชากรแสนคน) จันทบุรี (325.32 ต่อประชากรแสนคน) ระยอง (272.98 ต่อประชากรแสนคน) และนครราชสีมา (269.49 ต่อประชากรแสนคน)

ภาคที่มีอัตราป่วยสูงสุด คือ ภาคตะวันออกเฉียงเหนือ 179.11 ต่อประชากรแสนคน ภาคใต้ 138.84 ต่อประชากรแสนคน ภาคเหนือ 136.33 ต่อประชากรแสนคน และภาคกลาง 126.02 ต่อประชากรแสนคน ตามลำดับ

ตารางที่ 2 อัตราป่วยสะสมและอัตรารายด้วยโรคไข้เลือดออกต่อประชากรแสนคน ในเขตสุขภาพที่ 3 ปี พ.ศ.2562 จำแนกรายจังหวัด ตั้งแต่วันที่ 1 มกราคม-7 ตุลาคม 2562

ลำดับที่	จังหวัด	จำนวนป่วย	จำนวนตาย	อัตราป่วย/ปกแสนคน	อัตราราย/ปกแสนคน	อัตราป่วยตาย(ร้อยละ)	ประชากร
24	อุทัยธานี	518	0	157.12	0.00	0.00	329,688
47	นครสวรรค์	1,104	0	103.70	0.00	0.00	1,064,649
59	ชัยนาท	266	1	80.85	0.30	0.38	328,993
68	กำแพงเพชร	440	1	60.40	0.14	0.23	728,470
74	พิจิตร	249	0	46.06	0.00	0.00	540,620

ที่มา : โปรแกรม 506 กองระบาดวิทยา กรมควบคุมโรค ณ วันที่ 7 ตุลาคม 2562

สถานการณ์โรคไข้เลือดออกปี พ.ศ. 2562 จังหวัดพิจิตร

สถานการณ์โรคไข้เลือดออกปี พ.ศ. 2562 จากรายงาน 506 สำนักงานสาธารณสุขจังหวัดพิจิตรพบรายงานผู้ป่วยสะสม (ตั้งแต่วันที่ 1 มกราคม – 8 ตุลาคม 2562) จำนวน 259 ราย คิดเป็นอัตราป่วยเท่ากับ 47.76 ต่อประชากรแสนคน เมื่อจำแนกผู้ป่วยตามเพศ พบในเพศชาย 137 ราย เพศหญิง 122 ราย อัตราส่วนเพศหญิงต่อเพศชาย 1:1.1

พบมากที่สุดในกลุ่มอายุ 10-14 ปี (56 ราย ร้อยละ 21.62) 5-9 ปี (51 ราย ร้อยละ 19.69) และ 15-19 ปี (48 ราย ร้อยละ 18.53) ตามลำดับ

พบมากที่สุดในอาชีพนักเรียน (152 ราย ร้อยละ 58.69) รับจ้าง (46 ราย ร้อยละ 17.76) ในปกครองและเกษตรกร (กลุ่มอาชีพละ 16 ราย ร้อยละ 6.18)

จังหวัดพิจิตร มีอัตราป่วยสะสมสูงเป็นลำดับสุดท้ายของเขตสุขภาพที่ 3 และเป็นลำดับที่ 74 ของประเทศ (อัตราป่วย 47.76 ต่อประชากรแสนคน) ลำดับที่ 75-77 ได้แก่ สุราษฎร์ธานี ปทุมธานี และมหาสารคาม (อัตราป่วย 39.23, 36.92 และ 0.52 ต่อประชากรแสนคน ตามลำดับ)

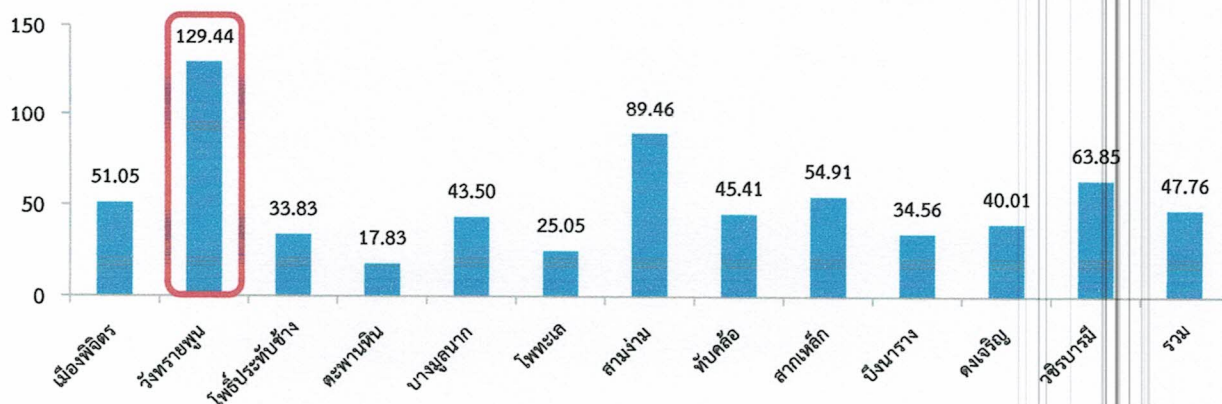
ตารางที่ 3 จำนวนและอัตราป่วยต่อประชากรแสนคน โรคไข้เลือดออกจำแนกรายอำเภอจังหวัดพิจิตร ระหว่างวันที่ 1 มกราคม – 8 ตุลาคม 2562

อำเภอ	ประชากร	จำนวนผู้ป่วยสะสม วันที่ 1ม.ค.-1ต.ค.62	จำนวนผู้ป่วย วันที่ 2-8 ต.ค.62		ผู้ป่วยสะสมทั้งหมด (1 ม.ค.-8 ต.ค.62)		เปรียบเทียบ ค่ามัธยฐาน สัปดาห์ที่ 39 (29ก.ย.-5ต.ค.62) ปี 2562
			ผู้ป่วย (ราย)	อัตราป่วย ต่อประชากร แสนคน	ผู้ป่วย (ราย)	อัตราป่วย ต่อประชากร แสนคน	
เมืองพิจิตร	109,686	55	1	0.91	56	51.05	เท่ากับ
วังทรายพูน	24,721	31	1	4.05	32	129.44	ไม่พบ pt
โพธิ์ประทับช้าง	44,334	12	3	6.77	15	33.83	สูงกว่า
ตะพานหิน	67,300	11	1	1.49	12	17.83	ไม่พบ pt
บางมูลนาก	45,974	18	2	4.35	20	43.50	สูงกว่า
โพทะเล	59,882	15	0	0.00	15	25.05	ไม่พบ pt
สามง่าม	42,479	38	0	0.00	38	89.46	สูงกว่า
ทับคล้อ	44,045	17	3	6.81	20	45.41	สูงกว่า
สากเหล็ก	23,673	13	0	0.00	13	54.91	ไม่พบ pt
บึงนาราง	28,932	10	0	0.00	10	34.56	ไม่พบ pt
ดงเจริญ	19,996	8	0	0.00	8	40.01	ไม่พบ pt
วชิรบำรุง	31,325	20	0	0.00	20	63.85	ไม่พบ pt
รวม	542,347	248	11	2.03	259	47.76	ต่ำกว่า

ที่มา : โปรแกรม 506 จังหวัดพิจิตร ณ วันที่ 8 ตุลาคม 2562

อำเภอที่มีอัตราป่วยสะสมต่อประชากรแสนคนสูงสุด 5 อันดับแรกคือ วังทรายพูน (129.44 ต่อประชากรแสนคน) สามง่าม (89.46 ต่อประชากรแสนคน) วชิรบุรี (63.85 ต่อประชากรแสนคน) สากเหล็ก (54.91 ต่อประชากรแสนคน) และเมืองพิจิตร (51.05 ต่อประชากรแสนคน) ดังรูปที่ 1

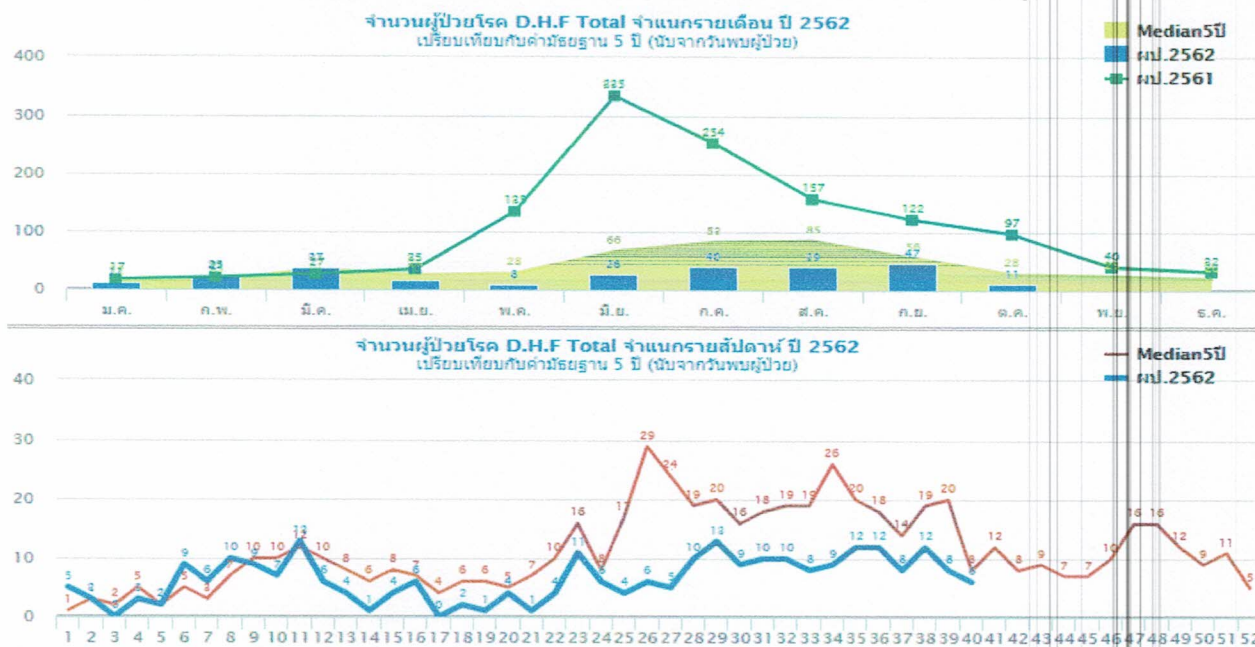
อัตราป่วยต่อแสนประชากร



ที่มา : ระบบ MIS สสจ.พิจิตร ณ วันที่ 8 ตุลาคม 2562

รูปที่ 1 อัตราป่วยสะสมด้วยโรคไข้เลือดออกต่อประชากรแสนคน จังหวัดพิจิตร จำแนกรายอำเภอ ตั้งแต่วันที่ 1 มกราคม - 8 ตุลาคม 2562

เมื่อพิจารณาการกระจายการเกิดโรค จำแนกรายสัปดาห์ รายเดือน เปรียบเทียบค่ามัธยฐานย้อนหลัง 5 ปี พบว่าจำนวนผู้ป่วยโรคไข้เลือดออก จังหวัดพิจิตร รายสัปดาห์มีแนวโน้มลดลงในสัปดาห์ที่ 39 ดังรูปที่ 2



ที่มา : ระบบ MIS สสจ.พิจิตร ณ วันที่ 8 ตุลาคม 2562

รูปที่ 2 จำนวนผู้ป่วยโรคไข้เลือดออกจังหวัดพิจิตร จำแนกรายสัปดาห์ รายเดือน เปรียบเทียบค่ามัธยฐาน 5 ปี ย้อนหลัง ตั้งแต่วันที่ 1-39 และ 40 (6-8 ตุลาคม 2562) พ.ศ.2562

พื้นที่เกิดการระบาดโรคไข้เลือดออกเกิด second generation (gen2) พื้นที่สีแดง จังหวัดพิจิตร
ข้อมูล ณ วันที่ 8 ตุลาคม 2562

อำเภอ	ตำบล	หมู่ที่	หมายเหตุ
บางมูลนาก	ลำประดา	1	พบผู้ป่วยรายสุดท้าย 16 กันยายน 2562 (สัปดาห์ที่ 37)
สากเหล็ก	สากเหล็ก	1	พบผู้ป่วยรายสุดท้าย 28 กันยายน 2562 (สัปดาห์ที่ 38)
วังทรายพูน	หนองปลาไหล	14	พบผู้ป่วยรายสุดท้าย 7 ตุลาคม 2562 (สัปดาห์ที่ 40)
3 อำเภอ	3 ตำบล	3 หมู่บ้าน	

ที่มา : โปรแกรม 506 จังหวัดพิจิตร ณ วันที่ 8 ตุลาคม 2562

หมายเหตุ

** หมู่ที่ 1 ตำบลลำประดา อำเภอบางมูลนาก จะพ้นระยะพื้นที่ระบาดจนกว่าจะไม่พบผู้ป่วยรายใหม่
ถึงวันที่ 19 ตุลาคม 2562

** หมู่ที่ 1 ตำบลสากเหล็ก อำเภอสากเหล็ก จะพ้นระยะพื้นที่ระบาดจนกว่าจะไม่พบผู้ป่วยรายใหม่
ถึงวันที่ 26 ตุลาคม 2562

** หมู่ที่ 14 ตำบลหนองปลาไหล อำเภอวังทรายพูน จะพ้นระยะพื้นที่ระบาดจนกว่าจะไม่พบผู้ป่วยรายใหม่
ถึงวันที่ 9 พฤศจิกายน 2562

พื้นที่เสี่ยงที่จะเกิดการระบาดโรคไข้เลือดออกเกิด second generation (gen2) พื้นที่สีเหลือง จังหวัดพิจิตร

อำเภอ	ตำบล	หมู่ที่	หมายเหตุ
วังทรายพูน	วังทรายพูน	11	พบผู้ป่วยรายสุดท้าย 8 กันยายน 2562
โพทะเล	โพทะเล	2	พบผู้ป่วยรายสุดท้าย 24 กันยายน 2562
เมืองพิจิตร	ปากทาง	9	พบผู้ป่วยรายสุดท้าย 7 ตุลาคม 2562
3 อำเภอ	3 ตำบล	3 หมู่บ้าน	

ที่มา : โปรแกรม 506 จังหวัดพิจิตร ณ วันที่ 8 ตุลาคม 2562

เดือนตุลาคม 2562 สำนักงานสาธารณสุขจังหวัดพิจิตร ร่วมกับสำนักงานป้องกันควบคุมโรคที่ 3 จังหวัดนครสวรรค์ และศูนย์ควบคุมโรคติดต่อฯ โดยแมลง ที่ 3.1 กำแพงเพชร ได้ดำเนินการสุ่มสำรวจค่าดัชนีลูกน้ำยุงลายในบ้าน วัด โรงเรียน และสถานบริการสาธารณสุข จำนวน 2 อำเภอ ดังนี้

อำเภอวชิรบารมี สุ่มบ้านในชุมชนจำนวน 40 หลังคาเรือน พบค่า HI และ CI เกินเกณฑ์ (เกณฑ์ HI, CI ไม่เกินร้อยละ 5) วัดพบค่า CI เกินเกณฑ์ โรงเรียนและโรงพยาบาลพบค่า CI อยู่ในเกณฑ์ (เกณฑ์ CI = 0)

อำเภอทับคล้อ สุ่มบ้านในชุมชนจำนวน 40 หลังคาเรือน พบค่า HI เกินเกณฑ์ แต่ค่า CI อยู่ในเกณฑ์ (เกณฑ์ HI, CI ไม่เกินร้อยละ 5) วัด โรงเรียนและโรงพยาบาล พบค่า CI เกินเกณฑ์ (เกณฑ์ CI = 0) ดังตารางที่ 4 และ 5

ตารางที่ 4 ผลการสุ่มสำรวจค่าดัชนีลูกน้ำยุงลายในบ้าน จังหวัดพิจิตร ประจำเดือนตุลาคม 2562 (1-8 ตุลาคม 2562)

อำเภอ	สถานที่	จำนวนบ้าน		จำนวนภาชนะ		ค่า HI (House index)	ค่า CI (Container index)
		สำรวจ (หลังคาเรือน)	พบ (หลังคาเรือน)	สำรวจ (ชิ้น)	พบ (ชิ้น)		
วชิรบุรี	ม.3 ต.บ้านนา	40	12	301	20	30.00	6.64
ทับคล้อ	ม.9 ต.ทับคล้อ	40	6	174	8	15.00	4.60

ที่มา : โปรแกรมทันระดับต กรมควบคุมโรค ณ วันที่ 8 ตุลาคม 2562

ตารางที่ 5 ผลการสุ่มสำรวจค่าดัชนีลูกน้ำยุงลายในวัด โรงเรียน และโรงพยาบาล จังหวัดพิจิตร ประจำเดือนตุลาคม 2562 (1-8 ตุลาคม 2562)

อำเภอ	สถานที่	จำนวนภาชนะ		ค่า CI (Container index)
		สำรวจ (ชิ้น)	พบ (ชิ้น)	
วชิรบุรี	วัดสุนทรเกษตราราม	93	1	1.08
	โรงเรียนบ้านปลวกสูง	28	0	0.00
	โรงพยาบาลวชิรบุรี	34	0	0.00
ทับคล้อ	วัดมงคลทับคล้อ	70	2	2.86
	โรงเรียนบูรพรัตน์วิทยาการ	33	3	9.09
	โรงพยาบาลทับคล้อ	27	1	3.70

ที่มา : โปรแกรมทันระดับต กรมควบคุมโรค ณ วันที่ 8 ตุลาคม 2562

เรียบเรียงโดย SAT น.ส.อมรรัตน์ กัลป์เจริญศรี/น.ส.บรรเจิด สละชุ่ม