



ที่ พจ ๐๐๓๒.๐๐๖/๑๑๑ ๓๑๗

ศาลากลางจังหวัดพิจิตร
ถนนพิจิตร-ตะพานหิน ๖๖๐๐๐

๑๗ กันยายน ๒๕๖๒

เรื่อง สรุปรายงานการตรวจจับสถานการณ์ทางระบาดวิทยา ประจำปีสัปดาห์ที่ ๓๕-๓๖ ปี พ.ศ. ๒๕๖๒

เรียน ประชาสัมพันธ์จังหวัดพิจิตร/ท้องถิ่นจังหวัดพิจิตร/นายอำเภอทุกอำเภอ/รองนายแพทย์สาธารณสุขจังหวัดพิจิตร, ผู้อำนวยการโรงพยาบาลพิจิตร, ผู้อำนวยการโรงพยาบาลชุมชนทุกแห่ง, สาธารณสุขอำเภอทุกแห่ง, หัวหน้าฝ่ายทุกฝ่ายในสำนักงานสาธารณสุขจังหวัดพิจิตร, ผู้อำนวยการโรงพยาบาลส่งเสริมสุขภาพตำบลทุกแห่ง

สิ่งที่ส่งมาด้วย บันทึกและสรุปรายงานการตรวจจับสถานการณ์ทางระบาดวิทยา
ประจำปีสัปดาห์ที่ ๓๕-๓๖ ปี พ.ศ. ๒๕๖๒

จำนวน ๑ ชุด

ทีมตระหนักรู้สถานการณ์ (Situation Awareness Team : SAT) มีการติดตามเฝ้าระวังประเมินสถานการณ์ และประเมินความเสี่ยงของเหตุการณ์สำคัญต่างๆ ด้านสาธารณสุขทั้งโรคติดต่อโรคอุบัติใหม่ อุตบัติซ้ำ (CD, EID, Re-EID) และภัยสุขภาพ จากระบบ MIS และจากแหล่งข้อมูล สำนักระบาดวิทยา ประจำปีสัปดาห์ที่ ๓๕-๓๖ (สัปดาห์ที่ ๓๖ ระหว่างวันที่ ๘-๑๐ กันยายน ๒๕๖๒) พบว่าโรคไข้เลือดออกเป็นโรคที่ต้องดำเนินการควบคุมการระบาดในหลายอำเภอ รายละเอียดสถานการณ์แนบเรียนพร้อมนี้

การแก้ไขปัญหาโรคติดต่อที่มียุ่งกลายเป็นพาหะ เป็นนโยบายสำคัญและเป็นวาระจังหวัดที่ทุกหน่วยจะต้องร่วมบูรณาการปฏิบัติอย่างจริงจังและต่อเนื่อง โดยมีเป้าหมายให้ทุกพื้นที่ปลอดลูกน้ำยุงลาย จึงขอให้หน่วยงานที่เกี่ยวข้องร่วมกันดำเนินการตามมาตรการและแนวทางในการป้องกัน ควบคุมโรคติดต่อที่มียุ่งกลายเป็นพาหะอย่างเข้มข้นและต่อเนื่อง รายละเอียดแนบเรียนพร้อมหนังสือนี้

จึงเรียนมาเพื่อทราบ และพิจารณาดำเนินการต่อไป

ขอแสดงความนับถือ

(นายจระพงษ์ แก้วภมร)

นายแพทย์สาธารณสุขจังหวัดพิจิตร ปฏิบัติราชการแทน
ผู้ว่าราชการจังหวัดพิจิตร

สำนักงานสาธารณสุขจังหวัด

กลุ่มงานควบคุมโรคติดต่อ อุตบัติใหม่ อุตบัติซ้ำ

โทรศัพท์ ๐ ๕๖๙๙ ๐๓๕๔ ต่อ ๑๓๖

โทรสาร ๐ ๕๖๙๙ ๐๓๕๓

e-office



รายงานการเฝ้าระวังทางระบาดวิทยา
สัปดาห์ที่ 35-36 (สัปดาห์ที่ 36 ระหว่างวันที่ 8-10 กันยายน 2562) ปี พ.ศ. 2562
สำนักงานสาธารณสุขจังหวัดพิจิตร

สถานการณ์โรคไข้เลือดออก ปี พ.ศ. 2562 ภาพรวมประเทศไทย

สถานการณ์โรคไข้เลือดออก ปี พ.ศ.2562 ในภาพรวมทั้งประเทศ (ตั้งแต่วันที่ 1 มกราคม-9 กันยายน 2562) พบรายงานผู้ป่วยสะสม จำนวน 85,520 ราย (อัตราป่วย 130.71 ต่อประชากรแสนคน) จาก 77 จังหวัด มีรายงานผู้ป่วยเสียชีวิตจำนวน 94 ราย (อุบลราชธานี 13 ราย นครศรีธรรมราช 8 ราย ชลบุรี และเชียงใหม่ จังหวัดละ 5 ราย บึงกาฬ ศรีสะเกษ และราชบุรี จังหวัดละ 4 ราย ขอนแก่น สระแก้ว และกรุงเทพฯ จังหวัดละ 3 ราย จันทบุรี พระนครศรีอยุธยา เลย หนอง นครราชสีมา มหาสารคาม บุรีรัมย์ ประจวบคีรีขันธ์ และฉะเชิงเทรา จังหวัดละ 2 ราย พัทลุง สงขลา กระบี่ สุพรรณบุรี เพชรบุรี เพชรบูรณ์ นราธิวาส สมุทรสาคร กำแพงเพชร หนองบัวลำภู สมุทรปราการ นครพนม อุดรดิตถ์ น่าน กาฬสินธุ์ มุกดาหาร ภูเก็ต ร้อยเอ็ด ชัยนาท ระยอง สุราษฎร์ธานี ชุมพร ลำพูน และสุรินทร์ จังหวัดละ 1 ราย) คิดเป็นอัตราตาย 0.14 ต่อประชากรแสนคน อัตราป่วยตาย ร้อยละ 0.11 อัตราส่วนเพศชายต่อเพศหญิง 1:0.92 กลุ่มอายุที่พบมากที่สุดเรียงตามลำดับคือ 15-24 ปี (24.95 %) 10-14 ปี (23.10 %) 25-34 ปี (12.26%) อาชีพส่วนใหญ่พบในนักเรียน (52.70%) รับจ้าง (16.90%) ไม่ทราบอาชีพ/ในปกครอง (15.70%)

จังหวัดที่มีอัตราป่วยต่อประชากรแสนคนสูงสุด 5 อันดับแรกคือ อุบลราชธานี (344.62 ต่อประชากรแสนคน) จันทบุรี (301.21 ต่อประชากรแสนคน) เชียงราย (282.82 ต่อประชากรแสนคน) ระยอง (257.59 ต่อประชากรแสนคน) และนครราชสีมา (251.42 ต่อประชากรแสนคน)

ภาคที่มีอัตราป่วยสูงสุด คือ ภาคตะวันออกเฉียงเหนือ 165.06 ต่อประชากรแสนคน ภาคใต้ 125.50 ต่อประชากรแสนคน ภาคเหนือ 114.64 ต่อประชากรแสนคน และภาคกลาง 107.82 ต่อประชากรแสนคน ตามลำดับ **ตารางที่ 1** อัตราป่วยสะสมและอัตราตายด้วยโรคไข้เลือดออกต่อประชากรแสนคน ในเขตสุขภาพที่ 3 ปี พ.ศ.2562 จำแนกรายจังหวัด ตั้งแต่วันที่ 1 มกราคม-9 กันยายน 2562

ลำดับที่	จังหวัด	จำนวนป่วย	จำนวนตาย	อัตราป่วย/ปชก แสนคน	อัตราตาย/ปชก แสนคน	อัตราป่วยตาย (ร้อยละ)	ประชากร
23	อุทัยธานี	457	0	138.43	0	0	330,121
46	นครสวรรค์	1,005	0	94.29	0	0	1,065,895
64	ชัยนาท	207	1	62.71	0.3	0.48	330,077
65	กำแพงเพชร	414	1	56.76	0.14	0.24	729,337
74	พิจิตร	213	0	39.25	0	0	542,674

ที่มา : โปรแกรม 506 สำนักระบาดวิทยา กรมควบคุมโรค ณ วันที่ 9 กันยายน 2562

สถานการณ์โรคไข้เลือดออกปี พ.ศ. 2562 จังหวัดพิจิตร

สถานการณ์โรคไข้เลือดออกปี พ.ศ. 2562 จากรายงาน 506 สำนักงานสาธารณสุขจังหวัดพิจิตรพบรายงานผู้ป่วยสะสม (ตั้งแต่วันที่ 1 มกราคม - 10 กันยายน 2562) จำนวน 222 ราย คิดเป็นอัตราป่วยเท่ากับ 40.93 ต่อประชากรแสนคน เมื่อจำแนกผู้ป่วยตามเพศ พบในเพศชาย 117 ราย เพศหญิง 105 ราย อัตราส่วนเพศหญิงต่อเพศชาย 1:1.1

พบมากที่สุดในกลุ่มอายุ 10-14 ปี (50 ราย ร้อยละ 22.52) 5-9 ปี (43 ราย ร้อยละ 19.37) และ 15-19 ปี (39 ราย ร้อยละ 17.57) ตามลำดับ

พบมากที่สุดในอาชีพนักเรียน (128 ราย ร้อยละ 57.66) รับจ้าง (43 ราย ร้อยละ 19.37) ในปกครอง (16 ราย ร้อยละ 7.21)

จังหวัดพิจิตร มีอัตราป่วยสะสมสูงเป็นลำดับสุดท้ายของเขตสุขภาพที่ 3 และเป็นลำดับที่ 74 ของประเทศ (อัตราป่วย 40.93 ต่อประชากรแสนคน) ลำดับที่ 75-77 ได้แก่ จังหวัดปทุมธานี สุราษฎร์ธานี และลำพูน (อัตราป่วย 33.47, 32.16 และ 31.53 ต่อประชากรแสนคน ตามลำดับ)

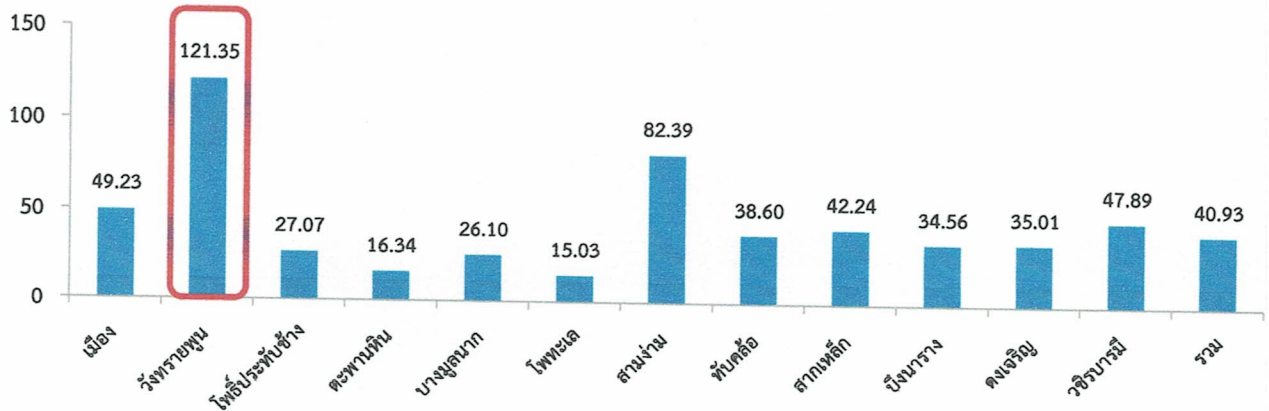
ตารางที่ 2 จำนวนและอัตราป่วยต่อประชากรแสนคน โรคไข้เลือดออกจำแนกรายอำเภอจังหวัดพิจิตร ระหว่างวันที่ 1 มกราคม - 10 กันยายน 2562

อำเภอ	ประชากร	จำนวนผู้ป่วยสะสม วันที่ 1ม.ค.-4ก.ย.62	จำนวนผู้ป่วย วันที่ 5-10ก.ย.62		ผู้ป่วยสะสมทั้งหมด (1 ม.ค.-10ก.ย.62)		เปรียบเทียบ ค่ามัธยฐาน สัปดาห์ที่ 35 (1-7ก.ย.62) ปี 2562
			ผู้ป่วย (ราย)	อัตราป่วย ต่อประชากร แสนคน	ผู้ป่วย (ราย)	อัตราป่วย ต่อประชากร แสนคน	
เมืองพิจิตร	109,686	52	2	1.82	54	49.23	สูงกว่า
วังทรายพูน	24,721	28	2	8.09	30	121.35	สูงกว่า
โพธิ์ประทับช้าง	44,334	12	0	0.00	12	27.07	ไม่พบ pt
ตะพานหิน	67,300	11	0	0.00	11	16.34	ไม่พบ pt
บางมูลนาก	45,974	11	1	2.18	12	26.10	สูงกว่า
โพทะเล	59,882	9	0	0.00	9	15.03	ไม่พบ pt
สามง่าม	42,479	34	1	2.35	35	82.39	สูงกว่า
ทับคล้อ	44,045	17	0	0.00	17	38.60	ไม่พบ pt
สากเหล็ก	23,673	9	1	4.22	10	42.24	เท่ากับ
บึงนาราง	28,932	10	0	0.00	10	34.56	ไม่พบ pt
ดงเจริญ	19,996	6	1	5.00	7	35.01	เท่ากับ
วชิรบำรุง	31,325	15	0	0.00	15	47.89	สูงกว่า
รวม	542,347	214	8	1.48	222	40.93	ต่ำกว่า

ที่มา : โปรแกรม 506 จังหวัดพิจิตร ณ วันที่ 10 กันยายน 2562

อำเภอที่มีอัตราป่วยสะสมต่อประชากรแสนคนสูงสุด 5 อันดับแรกคือ วังทรายพูน (121.35 ต่อประชากรแสนคน) สามง่าม (82.39 ต่อประชากรแสนคน) เมืองพิจิตร (49.23 ต่อประชากรแสนคน) วชิรบุรี (47.89 ต่อประชากรแสนคน) และสากเหล็ก (42.24 ต่อประชากรแสนคน) ดังรูปที่ 1

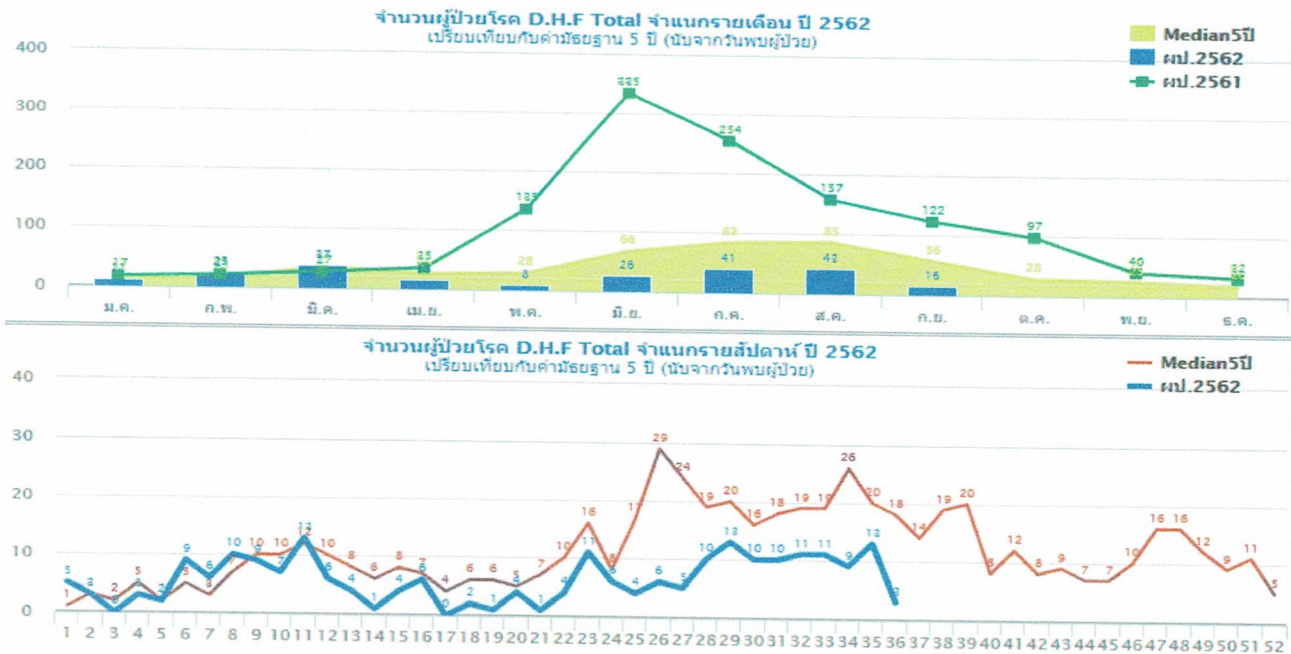
อัตราป่วยต่อแสนประชากร



ที่มา : ระบบ MIS สสจ.พิจิตร ณ วันที่ 10 กันยายน 2562

รูปที่ 1 อัตราป่วยสะสมด้วยโรคไข้เลือดออกต่อประชากรแสนคน จังหวัดพิจิตร จำแนกรายอำเภอ ตั้งแต่วันที่ 1 มกราคม - 10 กันยายน 2562

เมื่อพิจารณาการกระจายการเกิดโรค จำแนกรายสัปดาห์ รายเดือน เปรียบเทียบค่ามัธยฐานย้อนหลัง 5 ปี พบว่าจำนวนผู้ป่วยโรคไข้เลือดออก จังหวัดพิจิตร รายสัปดาห์มีแนวโน้มสูงขึ้นในสัปดาห์ที่ 35 ดังรูปที่ 2



ที่มา : ระบบ MIS สสจ.พิจิตร ณ วันที่ 10 กันยายน 2562

รูปที่ 2 จำนวนผู้ป่วยโรคไข้เลือดออกจังหวัดพิจิตร จำแนกรายสัปดาห์ รายเดือน เปรียบเทียบค่ามัธยฐาน 5 ปี ย้อนหลัง ตั้งแต่วันที่ 1-35 และ 36 (8-10 กันยายน 2562) พ.ศ.2562

พื้นที่เกิดการระบาดโรคไข้เลือดออก เกิด second generation (พื้นที่สีแดง) จังหวัดพิจิตร
ข้อมูล ณ วันที่ 10 กันยายน 2562

อำเภอ	ตำบล	หมู่ที่	หมายเหตุ
วังทรายพูน	วังทรายพูน	7	พบผู้ป่วยรายสุดท้าย 1 กันยายน 2562 (สัปดาห์ที่ 35)
	หนองปลาไหล	7	พบผู้ป่วยรายสุดท้าย 20 สิงหาคม 2562 (สัปดาห์ที่ 33)
	หนองปล้อง	6	พบผู้ป่วยรายสุดท้าย 2 กันยายน 2562 (สัปดาห์ที่ 35)
ทับคล้อ	เขาทราย	10	พบผู้ป่วยรายสุดท้าย 12 สิงหาคม 2562 (สัปดาห์ที่ 32)
2 อำเภอ	4 ตำบล	4 หมู่บ้าน	

ที่มา : โปรแกรม 506 จังหวัดพิจิตร ณ วันที่ 10 กันยายน 2562

หมายเหตุ

** หมู่ที่ 7 ตำบลวังทรายพูน อำเภอวังทรายพูน จะพ้นระยะพื้นที่ระบาดจนกว่าจะไม่พบผู้ป่วยรายใหม่
ถึงวันที่ 5 ตุลาคม 2562

** หมู่ที่ 7 ตำบลหนองปลาไหล อำเภอวังทรายพูน จะพ้นระยะพื้นที่ระบาดจนกว่าจะไม่พบผู้ป่วยรายใหม่
ถึงวันที่ 21 กันยายน 2562

** หมู่ที่ 6 ตำบลหนองปล้อง อำเภอวังทรายพูน จะพ้นระยะพื้นที่ระบาดจนกว่าจะไม่พบผู้ป่วยรายใหม่
ถึงวันที่ 5 ตุลาคม 2562

** หมู่ที่ 10 ตำบลเขาทราย อำเภอทับคล้อ จะพ้นระยะพื้นที่ระบาดจนกว่าจะไม่พบผู้ป่วยรายใหม่
ถึงวันที่ 14 กันยายน 2562

พื้นที่เสี่ยงที่จะเกิดการระบาดโรคไข้เลือดออก เกิด second generation (พื้นที่สีเหลือง) จังหวัดพิจิตร

อำเภอ	ตำบล	หมู่ที่	หมายเหตุ
วังทรายพูน	วังทรายพูน	11	พบผู้ป่วยรายสุดท้าย 8 กันยายน 2562
ทับคล้อ	เขาทราย	4	พบผู้ป่วยรายสุดท้าย 16 สิงหาคม 2562
สามง่าม	หนองโสน	8	พบผู้ป่วยรายสุดท้าย 30 สิงหาคม 2562
ดงเจริญ	ห้วยร่วม	11	พบผู้ป่วยรายสุดท้าย 14 สิงหาคม 2562
4 อำเภอ	4 ตำบล	4 หมู่บ้าน	

ที่มา : โปรแกรม 506 จังหวัดพิจิตร ณ วันที่ 10 กันยายน 2562

เรียบเรียงโดย SAT น.ส.อมรรัตน์ กัลป์เจริญศรี/น.ส.บรรเจิด สละขุ่ม