



ที่ พจ ๐๐๓๒.๐๐๖/๑๐๒๕๙

ศาลากลางจังหวัดพิจิตร
ถนนพิจิตร-ตะพานหิน ๖๖๐๐๐

๒๕ สิงหาคม ๒๕๖๒

เรื่อง สรุปรายงานการตรวจจับสถานการณ์ทางระบาดวิทยา ประจำสัปดาห์ที่ ๓๒-๓๓ ปี พ.ศ. ๒๕๖๒

เรียน ประชาสัมพันธ์จังหวัดพิจิตร, ท้องถิ่นจังหวัดพิจิตร, นายอำเภอทุกอำเภอ, รองนายแพทย์สาธารณสุขจังหวัดพิจิตร, ผู้อำนวยการโรงพยาบาลพิจิตร, ผู้อำนวยการโรงพยาบาลชุมชนทุกแห่ง, สาธารณสุขอำเภอทุกแห่ง, หัวหน้าฝ่ายทุกฝ่ายในสำนักงานสาธารณสุขจังหวัดพิจิตร, ผู้อำนวยการโรงพยาบาลส่งเสริมสุขภาพตำบลทุกแห่ง

สิ่งที่ส่งมาด้วย บันทึกและสรุปรายงานการตรวจจับสถานการณ์ทางระบาดวิทยา
ประจำสัปดาห์ที่ ๓๒-๓๓ ปี พ.ศ. ๒๕๖๒

จำนวน ๑ ชุด

ทีมตระหนักรู้สถานการณ์ (Situation Awareness Team : SAT) มีการติดตามเฝ้าระวังประเมินสถานการณ์ และประเมินความเสี่ยงของเหตุการณ์สำคัญต่างๆ ด้านสาธารณสุขทั้งโรคติดต่อโรคอุบัติใหม่ อูบัตืซ้ำ (CD, EID, Re-EID) และภัยสุขภาพ จากระบบ MIS และจากแหล่งข้อมูล สำนักงานระบาดวิทยาประจำสัปดาห์ที่ ๓๒-๓๓ (สัปดาห์ที่ ๓๓ ระหว่างวันที่ ๑๘-๑๙ สิงหาคม ๒๕๖๒) พบว่าโรคไข้เลือดออกเป็นโรคที่ต้องดำเนินการควบคุมการระบาดในหลายอำเภอ รายละเอียดสถานการณ์แนบเรียนพร้อมนี้

การแก้ไขปัญหาโรคติดต่อที่มียุ่งายเป็นพาหะ เป็นนโยบายสำคัญและเป็นวาระจังหวัดที่ทุกหน่วยจะต้องร่วมบูรณาการปฏิบัติอย่างจริงจังและต่อเนื่อง โดยมีเป้าหมายให้ทุกพื้นที่ปลอดลูกน้ำยุงลาย จึงขอให้หน่วยงานที่เกี่ยวข้องร่วมกันดำเนินการตามมาตรการและแนวทางในการป้องกัน ควบคุมโรคติดต่อที่มียุ่งายเป็นพาหะอย่างเข้มข้นและต่อเนื่อง รายละเอียดแนบเรียนพร้อมหนังสือนี้

จึงเรียนมาเพื่อทราบ และพิจารณาดำเนินการต่อไป

ขอแสดงความนับถือ

(นายธีระพงษ์ แก้วภมร)

นายแพทย์สาธารณสุขจังหวัดพิจิตร ปฏิบัติราชการแทน
ผู้ว่าราชการจังหวัดพิจิตร

สำนักงานสาธารณสุขจังหวัด

กลุ่มงานควบคุมโรคติดต่อ อูบัตืใหม่ อูบัตืซ้ำ

โทรศัพท์ ๐ ๕๖๙๙ ๐๓๕๔ ต่อ ๑๓๖

โทรสาร ๐ ๕๖๙๙ ๐๓๕๓

e-office



บันทึกข้อความ

รอง ผ.บ. พ. 9329
 วันที่ 27 ส.ค. 2562
 เวลา

ส่วนราชการ สำนักงานสาธารณสุขจังหวัดพิจิตร กลุ่มงานควบคุมโรคติดต่อฯ โทร. ๐ ๕๖๙๙ ๐๓๕๔

ที่ พจ.๐๐๓๒.๐๐๖/ ๗๕๒๐ วันที่ ๒๓ สิงหาคม ๒๕๖๒

ผู้ว่าราชการจังหวัดพิจิตร
 รับที่ ๑๑๑
 วันที่ 27 ส.ค. 62
 เวลา

เรื่อง สรุปสถานการณ์โรคไข้เลือดออก สัปดาห์ที่ ๓๒-๓๓ (ระหว่างวันที่ ๑๕-๑๙ สิงหาคม ๒๕๖๒)

เรียน ผู้ว่าราชการจังหวัดพิจิตร

๑. เรื่องเดิม

ทีมตระหนักรู้สถานการณ์ (SAT) มีการติดตามเฝ้าระวัง ประเมินสถานการณ์ และประเมินความเสี่ยงของเหตุการณ์สำคัญต่าง ๆ ด้านสาธารณสุขที่เกิดขึ้นทั้งในประเทศและต่างประเทศ พร้อมทั้งจัดทำสรุปรายงานเหตุการณ์สำคัญ และรายงานเหตุการณ์เร่งด่วนเสนอผู้บริหารทราบเพื่อพิจารณาสั่งการ

๒. ข้อเท็จจริง

- ๒.๑ อัตราป่วยโรคไข้เลือดออก เป็นลำดับที่สูงสุดท้ายของเขตสุขภาพที่ ๓ และเป็นลำดับที่ ๗๓ ของประเทศ
- ๒.๒ อัตราป่วยโรคไข้เลือดออกสะสมสูง ๓ อันดับแรก ที่อำเภอวังทรายพูน สามง่าม และทับคล้อ
- ๒.๓ ระหว่างวันที่ ๑๕-๑๙ สิงหาคม ๒๕๖๒ พบผู้ป่วยรายใหม่ จำนวน ๔ ราย ที่อำเภอวังทรายพูน ๒ ราย บางมูลนาก และทับคล้อ อำเภอละ ๑ ราย

๓. กฎหมายที่เกี่ยวข้อง

- ๓.๑ พระราชบัญญัติโรคติดต่อ พ.ศ. ๒๕๕๘ มาตรา ๓๑,๓๒ และประกาศกระทรวงสาธารณสุข เรื่อง ชื่อและอาการสำคัญของโรคติดต่อที่ต้องเฝ้าระวัง พ.ศ. ๒๕๕๙
 “โรคไข้เลือดออก เป็นโรคติดต่อเฝ้าระวัง ที่ต้องแจ้งต่อเจ้าพนักงานควบคุม โรคติดต่อในสังกัดสำนักงานสาธารณสุขจังหวัด”
- ๓.๒ พระราชบัญญัติการสาธารณสุข พ.ศ. ๒๕๓๕ มาตรา ๒๕ (๑)
 “แหล่งน้ำ ทางระบายน้ำ ที่อาบน้ำ ส้วม หรือที่ใส่มูลหรือถ้า หรือสถานที่อื่นใด ซึ่งอยู่ในทำเลไม่เหมาะสม สกปรก มีการสะสมหรือหมักหมมสิ่งของมีการเททิ้งสิ่งใดเป็นเหตุให้มีกลิ่นเหม็นหรือละอองเป็นพิษ หรือเป็นหรือน่าจะเป็นที่เพาะพันธุ์พาหะนำโรค หรือก่อให้เกิดความเสื่อมหรืออาจเป็นอันตรายต่อสุขภาพ”

๔. ข้อเสนอเพื่อพิจารณา

จึงเรียนมาเพื่อโปรดทราบ

(นายธีระพงษ์ แก้วภร)
 นายแพทย์สาธารณสุขจังหวัดพิจิตร

HW

 (นายวราพันธ์ สุวัฒน์สุส)
 ผู้ว่าราชการจังหวัดพิจิตร
 ๒๗ ส.ค. ๒๕๖๒

พ.ล.น.๖๖
 (นายวิทยา มากปาน)
 รองผู้ว่าราชการจังหวัดพิจิตร

รองผู้ว่าราชการจังหวัดพิจิตร
 ๒๗ ส.ค. ๒๕๖๒



รายงานการเฝ้าระวังทางระบาดวิทยา
สัปดาห์ที่ 32-33 (สัปดาห์ที่ 33 ระหว่างวันที่ 18-19 สิงหาคม 2562) ปี พ.ศ. 2562
สำนักงานสาธารณสุขจังหวัดพิจิตร

สถานการณ์โรคไข้เลือดออก ปี พ.ศ. 2562 ภาพรวมประเทศไทย

สถานการณ์โรคไข้เลือดออก ปี พ.ศ.2562 ในภาพรวมทั้งประเทศ (ตั้งแต่วันที่ 1 มกราคม-18 สิงหาคม 2562) พบรายงานผู้ป่วยสะสม จำนวน 73,324 ราย (อัตราป่วย 112.07 ต่อประชากรแสนคน) จาก 77 จังหวัด มีรายงานผู้ป่วยเสียชีวิตจำนวน 77 ราย (อุบลราชธานี 12 ราย นครศรีธรรมราช 8 ราย บึงกาฬ ศรีสะเกษ ชลบุรี และราชบุรี จังหวัดละ 4 ราย ขอนแก่น และกรุงเทพฯ จังหวัดละ 3 ราย จันทบุรี พระนครศรีอยุธยา เลย ระนอง นครราชสีมา มหาสารคาม และฉะเชิงเทรา จังหวัดละ 2 ราย พัทลุง สงขลา กระบี่ สุพรรณบุรี เพชรบุรี นราธิวาส สมุทรสาคร กำแพงเพชร ประจวบคีรีขันธ์ สระแก้ว หนองบัวลำภู สมุทรปราการ นครพนม อุตรดิตถ์ บุรีรัมย์ น่าน เชียงใหม่ กาฬสินธุ์ มุกดาหาร ภูเก็ต และสุรินทร์ จังหวัดละ 1 ราย) คิดเป็นอัตราตาย 0.12 ต่อประชากรแสนคน อัตราป่วยตาย ร้อยละ 0.11 อัตราส่วนเพศชายต่อเพศหญิง 1:0.92 กลุ่มอายุที่พบมากที่สุดเรียงตามลำดับคือ 15-24 ปี (24.98 %) 10-14 ปี (23.43 %) 7-9 ปี (12.23 %) อาชีพส่วนใหญ่พบในนักเรียน (53.30%) รับจ้าง (16.60%) ไม่ทราบอาชีพ/ในปกครอง (15.50%)

จังหวัดที่มีอัตราป่วยต่อประชากรแสนคนสูงสุด 5 อันดับแรกคือ อุบลราชธานี (309.99 ต่อประชากรแสนคน) จันทบุรี (260.21 ต่อประชากรแสนคน) นครราชสีมา (230.28 ต่อประชากรแสนคน) ระยอง (220.48 ต่อประชากรแสนคน) และเชียงราย (215.72 ต่อประชากรแสนคน)

ภาคที่มีอัตราป่วยสูงสุด คือ ภาคตะวันออกเฉียงเหนือ 145.99 ต่อประชากรแสนคน ภาคใต้ 110.33 ต่อประชากรแสนคน ภาคเหนือ 92.82 ต่อประชากรแสนคน และภาคกลาง 89.85 ต่อประชากรแสนคน ตามลำดับ

ตารางที่ 1 อัตราป่วยสะสมและอัตราตายด้วยโรคไข้เลือดออกต่อประชากรแสนคน ในเขตสุขภาพที่ 3 ปี พ.ศ.2562 จำแนกรายจังหวัด ตั้งแต่วันที่ 1 มกราคม - 18 สิงหาคม 2562

ลำดับที่	จังหวัด	จำนวนป่วย	จำนวนตาย	อัตราป่วย/ปกก แสนคน	อัตราตาย/ปกก แสนคน	อัตราป่วยตาย (ร้อยละ)	ประชากร
23	อุทัยธานี	415	0	125.71	0	0	330,121
42	นครสวรรค์	919	0	86.22	0	0	1,065,895
63	ชัยนาท	188	0	56.96	0	0	330,077
64	กำแพงเพชร	377	1	51.69	0.14	0.27	729,337
73	พิจิตร	190	0	35.01	0	0	542,674

ที่มา : โปรแกรม 506 สำนักระบาดวิทยา กรมควบคุมโรค ณ วันที่ 18 สิงหาคม 2562

สถานการณ์โรคไข้เลือดออกปี พ.ศ. 2562 จังหวัดพิจิตร

สถานการณ์โรคไข้เลือดออกปี พ.ศ. 2562 จากรายงาน 506 สำนักงานสาธารณสุขจังหวัดพิจิตรพบรายงานผู้ป่วยสะสม (ตั้งแต่วันที่ 1 มกราคม – 19 สิงหาคม 2562) จำนวน 193 ราย คิดเป็นอัตราป่วยเท่ากับ 35.59 ต่อประชากรแสนคน เมื่อจำแนกผู้ป่วยตามเพศ พบในเพศชาย 109 ราย เพศหญิง 84 ราย อัตราส่วนเพศหญิงต่อเพศชาย 1:1.3

พบมากที่สุดในกลุ่มอายุ 10-14 ปี (47 ราย ร้อยละ 24.35) 5-9 ปี (37 ราย ร้อยละ 19.17) และ 15-19 ปี (30 ราย ร้อยละ 15.54) ตามลำดับ

พบมากที่สุดในอาชีพนักเรียน (112 ราย ร้อยละ 58.03) รับจ้าง (38 ราย ร้อยละ 19.69) ในปกครอง (14 ราย ร้อยละ 7.25)

จังหวัดพิจิตร มีอัตราป่วยสะสมสูงเป็นลำดับสุดท้ายของเขตสุขภาพที่ 3 และเป็นลำดับที่ 73 ของประเทศ (อัตราป่วย 35.01 ต่อประชากรแสนคน) ลำดับที่ 74-77 ได้แก่ จังหวัดพิษณุโลก ปทุมธานี สุราษฎร์ธานี และลำพูน (อัตราป่วย 33.97, 29.19, 27.03, 23.65 ต่อประชากรแสนคน ตามลำดับ)

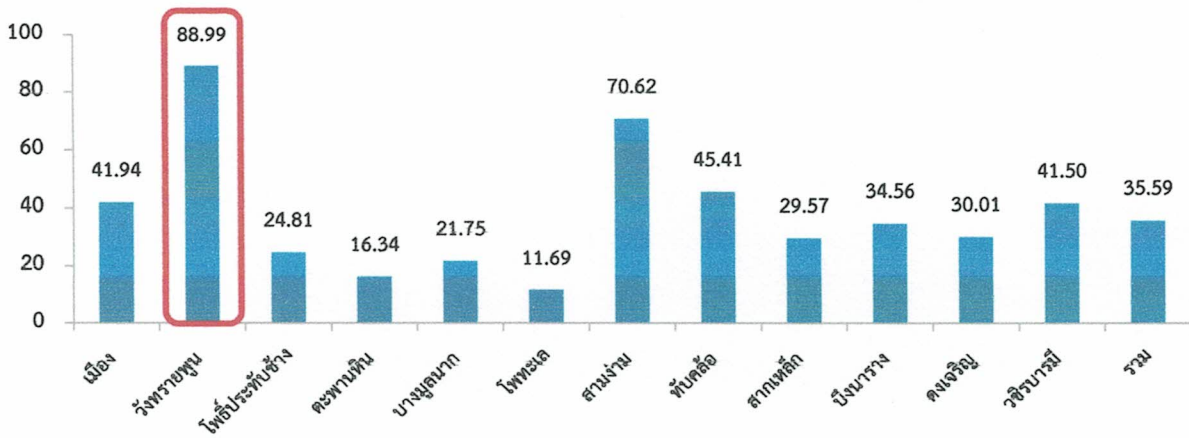
ตารางที่ 2 จำนวนและอัตราป่วยต่อประชากรแสนคนโรคไข้เลือดออกจำแนกรายอำเภอจังหวัดพิจิตร ระหว่างวันที่ 1 มกราคม – 19 สิงหาคม 2562

อำเภอ	ประชากร	จำนวนผู้ป่วยสะสม วันที่ 1ม.ค.-14ส.ค.62	จำนวนผู้ป่วย วันที่ 15-19 ส.ค.62		ผู้ป่วยสะสมทั้งหมด (1 ม.ค.-19ส.ค.62)		เปรียบเทียบกับมัธยฐาน สัปดาห์ที่ 32 (11-17ส.ค.62) ปี 2562
			ผู้ป่วย (ราย)	อัตราป่วย ต่อประชากร แสนคน	ผู้ป่วย (ราย)	อัตราป่วย ต่อประชากร แสนคน	
เมืองพิจิตร	109,686	46	0	0.00	46	41.94	สูงกว่า
วังทรายพูน	24,721	20	2	8.09	22	88.99	สูงกว่า
โพธิ์ประทับช้าง	44,334	11	0	0.00	11	24.81	เท่ากับ
ตะพานหิน	67,300	11	0	0.00	11	16.34	เท่ากับ
บางมูลนาก	45,974	9	1	2.18	10	21.75	ไม่พบ pt
โพทะเล	59,882	7	0	0.00	7	11.69	ไม่พบ pt
สามง่าม	42,479	30	0	0.00	30	70.62	ไม่พบ pt
ทับคล้อ	44,045	19	1	2.27	20	45.41	สูงกว่า
สากเหล็ก	23,673	7	0	0.00	7	29.57	สูงกว่า
บึงนาราง	28,932	10	0	0.00	10	34.56	ไม่พบ pt
ดงเจริญ	19,996	6	0	0.00	6	30.01	ต่ำกว่า
วชิรบำรุง	31,325	13	0	0.00	13	41.50	ไม่พบ pt
รวม	542,347	189	4	0.74	193	35.59	ต่ำกว่า

ที่มา : โปรแกรม 506 จังหวัดพิจิตร ณ วันที่ 19 สิงหาคม 2562

อำเภอที่มีอัตราป่วยสะสมต่อประชากรแสนคนสูงสุด 5 อันดับแรกคือ วังทรายพูน (88.99 ต่อประชากรแสนคน) สามง่าม (70.62 ต่อประชากรแสนคน) ทับคล้อ (45.41 ต่อประชากรแสนคน) เมืองพิจิตร (41.94 ต่อประชากรแสนคน) และ วชิรบุรี (41.50 ต่อประชากรแสนคน) ดังรูปที่ 1

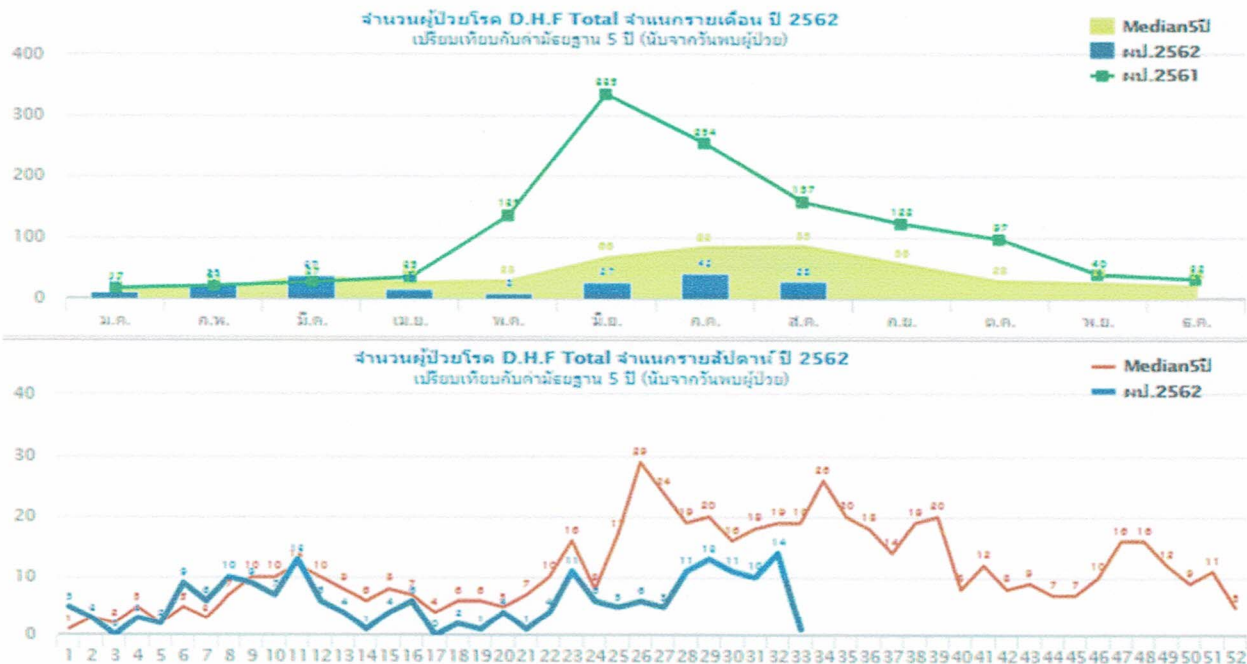
อัตราป่วยต่อแสนประชากร



ที่มา : ระบบ MIS สสจ.พิจิตร ณ วันที่ 19 สิงหาคม 2562

รูปที่ 1 อัตราป่วยสะสมด้วยโรคไข้เลือดออกต่อประชากรแสนคน จังหวัดพิจิตร จำแนกรายอำเภอ ตั้งแต่วันที่ 1 มกราคม - 19 สิงหาคม 2562

เมื่อพิจารณาการกระจายการเกิดโรค จำแนกรายสัปดาห์ รายเดือน เปรียบเทียบค่ามัธยฐานย้อนหลัง 5 ปี พบว่าจำนวนผู้ป่วยโรคไข้เลือดออก จังหวัดพิจิตร รายสัปดาห์มีแนวโน้มสูงขึ้นในสัปดาห์ที่ 32 ดังรูปที่ 2



ที่มา : ระบบ MIS สสจ.พิจิตร ณ วันที่ 19 สิงหาคม 2562

รูปที่ 2 จำนวนผู้ป่วยโรคไข้เลือดออกจังหวัดพิจิตร จำแนกรายสัปดาห์ รายเดือน เปรียบเทียบค่ามัธยฐาน 5 ปี ย้อนหลัง ตั้งแต่สัปดาห์ที่ 1-32 และ 33 (18-19 สิงหาคม 2562) พ.ศ.2562

พื้นที่เกิดการระบาดโรคไข้เลือดออก เกิด second generation (พื้นที่สีแดง) จังหวัดพิจิตร

ข้อมูล ณ วันที่ 19 สิงหาคม 2562

อำเภอ	ตำบล	หมู่ที่	หมายเหตุ
สามง่าม	หนองโสน	9	พบผู้ป่วยรายสุดท้าย 22 กรกฎาคม 2562 (สัปดาห์ที่ 29)
วังทรายพูน	วังทรายพูน	7	พบผู้ป่วยรายสุดท้าย 30 กรกฎาคม 2562 (สัปดาห์ที่ 30)
ทับคล้อ	เขาทราย	10	พบผู้ป่วยรายสุดท้าย 12 สิงหาคม 2562 (สัปดาห์ที่ 32)
3 อำเภอ	3 ตำบล	3 หมู่บ้าน	

หมายเหตุ

** หมู่ที่ 9 ตำบลหนองโสน อำเภอสามง่าม จะพ้นระยะพื้นที่ระบาดจนกว่าจะไม่พบผู้ป่วยรายใหม่ ถึงวันที่ 24 สิงหาคม 2562

** หมู่ที่ 7 ตำบลวังทรายพูน อำเภอวังทรายพูน จะพ้นระยะพื้นที่ระบาดจนกว่าจะไม่พบผู้ป่วยรายใหม่ ถึงวันที่ 31 สิงหาคม 2562

** หมู่ที่ 10 ตำบลเขาทราย อำเภอทับคล้อ จะพ้นระยะพื้นที่ระบาดจนกว่าจะไม่พบผู้ป่วยรายใหม่ ถึงวันที่ 14 กันยายน 2562

พื้นที่เสี่ยงที่จะเกิดการระบาดโรคไข้เลือดออก เกิด second generation (พื้นที่สีเหลือง) จังหวัดพิจิตร

อำเภอ	ตำบล	หมู่ที่	หมายเหตุ
เมืองพิจิตร	คลองคะเชนทร์	3	พบผู้ป่วยรายสุดท้าย 22 กรกฎาคม 2562
วังทรายพูน	หนองปลาไหล	7	พบผู้ป่วยรายสุดท้าย 16 สิงหาคม 2562
	หนองปล้อง	6	พบผู้ป่วยรายสุดท้าย 16 สิงหาคม 2562
บางมูลนาก	หอไกร	1	พบผู้ป่วยรายสุดท้าย 24 กรกฎาคม 2562
		5	พบผู้ป่วยรายสุดท้าย 1 สิงหาคม 2562
โพทะเล	ท้ายน้ำ	5	พบผู้ป่วยรายสุดท้าย 2 สิงหาคม 2562
ทับคล้อ	เขาทราย	4	พบผู้ป่วยรายสุดท้าย 16 สิงหาคม 2562
		7	พบผู้ป่วยรายสุดท้าย 13 สิงหาคม 2562
ดงเจริญ	ห้วยร่วม	11	พบผู้ป่วยรายสุดท้าย 14 สิงหาคม 2562
6 อำเภอ	7 ตำบล	9 หมู่บ้าน	

ที่มา : โปรแกรม 506 จังหวัดพิจิตร ณ วันที่ 19 สิงหาคม 2562

เรียบเรียงโดย SAT Supervisor	น.ส.อมรรัตน์ กัลป์เจริญศรี/น.ส.บรรเจิด สละชุ่ม นายจิริยุทธ์ คงนุ่น
---------------------------------	-----------------------------------------------------------------------