



ที่ พจ ๐๐๓๒.๐๐๖/๕๓๐๕

ศาลากลางจังหวัดพิจิตร
ถนนพิจิตร-ตะพานหิน ๖๖๐๐๐

๑๕ สิงหาคม ๒๕๖๒

เรื่อง สรุปรายงานการตรวจจับสถานการณ์ทางระบาดวิทยา ประจำปีสัปดาห์ที่ ๓๐-๓๑ ปี พ.ศ. ๒๕๖๒

เรียน ประชาสัมพันธ์จังหวัดพิจิตร, ท้องถิ่นจังหวัดพิจิตร, นายอำเภอทุกอำเภอ, รองนายแพทย์สาธารณสุขจังหวัดพิจิตร, ผู้อำนวยการโรงพยาบาลพิจิตร, ผู้อำนวยการโรงพยาบาลชุมชนทุกแห่ง, สาธารณสุขอำเภอทุกแห่ง, หัวหน้าฝ่ายทุกฝ่ายในสำนักงานสาธารณสุขจังหวัดพิจิตร, ผู้อำนวยการโรงพยาบาลส่งเสริมสุขภาพตำบลทุกแห่ง

สิ่งที่ส่งมาด้วย บันทึกและสรุปรายงานการตรวจจับสถานการณ์ทางระบาดวิทยา
ประจำปีสัปดาห์ที่ ๓๐-๓๑ ปี พ.ศ. ๒๕๖๒

จำนวน ๑ ชุด

ทีมตระหนักรู้สถานการณ์ (Situation Awareness Team : SAT) มีการติดตามเฝ้าระวังประเมินสถานการณ์ และประเมินความเสี่ยงของเหตุการณ์สำคัญต่างๆ ด้านสาธารณสุขทั้งโรคติดต่อโรคอุบัติใหม่ อูบัติน้ำ (CD, EID, Re-EID) และภัยสุขภาพ จากระบบ MIS และจากแหล่งข้อมูล สำนักงานระบาดวิทยา ประจำปีสัปดาห์ที่ ๓๐-๓๑ (สัปดาห์ที่ ๓๑ ระหว่างวันที่ ๔-๖ สิงหาคม ๒๕๖๒) พบว่าโรคไข้เลือดออก เป็นโรคที่ต้องดำเนินการควบคุมการระบาดในหลายอำเภอ รายละเอียดสถานการณ์แนบเรียนพร้อมนี้

การแก้ไขปัญหาโรคติดต่อที่มียุ่งกลายเป็นพาหะ เป็นนโยบายสำคัญและเป็นวาระจังหวัดที่ทุกหน่วยจะต้องร่วมบูรณาการปฏิบัติอย่างจริงจังและต่อเนื่อง โดยมีเป้าหมายให้ทุกพื้นที่ปลอดลูกน้ำยุงลาย จึงขอให้หน่วยงานที่เกี่ยวข้องร่วมกันดำเนินการตามมาตรการและแนวทางในการป้องกัน ควบคุมโรคติดต่อที่มียุ่งกลายเป็นพาหะอย่างเข้มข้นและต่อเนื่อง รายละเอียดแนบเรียนพร้อมหนังสือนี้

จึงเรียนมาเพื่อทราบ และพิจารณาดำเนินการต่อไป

ขอแสดงความนับถือ

(นางปัทมา ผ่องสมบุญ)

นักวิชาการสาธารณสุขเชี่ยวชาญ (ด้านส่งเสริมพัฒนา)

รักษาการแทนนายแพทย์สาธารณสุขจังหวัดพิจิตร

ปฏิบัติราชการแทนผู้ว่าราชการจังหวัดพิจิตร

สำนักงานสาธารณสุขจังหวัด

กลุ่มงานควบคุมโรคติดต่อ อูบัติน้ำ อูบัติน้ำ

โทรศัพท์ ๐ ๕๖๙๙ ๐๓๕๔ ต่อ ๑๓๖

โทรสาร ๐ ๕๖๙๙ ๐๓๕๓

e-office



บันทึกข้อความ

รอง ผอ.พ.อ.
รับที่ ๙๐๑๙
วันที่ 13 ส.ค. ๒๕๖๒
เวลา

ส่วนราชการ สำนักงานสาธารณสุขจังหวัดพิจิตร กลุ่มงานควบคุมโรคติดต่อฯ โทร. ๐ ๕๖๙๙ ๐๓๕๔

ที่ พจ ๐๐๓๒.๐๐๖/๗๓๓๓๕ วันที่ ๑๓ สิงหาคม ๒๕๖๒

เรื่อง สรุปสถานการณ์โรคที่ต้องเฝ้าระวัง สัปดาห์ที่ ๓๐-๓๑ (สัปดาห์ที่ ๓๑ ระหว่างวันที่ ๔-๖ สิงหาคม ๒๕๖๒)

เรียน ผู้ว่าราชการจังหวัดพิจิตร

ผู้ว่าราชการจังหวัดพิจิตร
รับที่ 1184
๑๓ ส.ค. ๒๕๖๒
เวลา 16:30 น

๑. เรื่องเดิม

ทีมตระหนักรู้สถานการณ์ (SAT) มีการติดตามเฝ้าระวัง ประเมินสถานการณ์ และประเมินความเสี่ยงของเหตุการณ์สำคัญต่าง ๆ ด้านสาธารณสุขที่เกิดขึ้นทั้งในประเทศและต่างประเทศ พร้อมทั้งจัดทำสรุปรายงานเหตุการณ์สำคัญ และรายงานเหตุการณ์เร่งด่วนเสนอผู้บริหารทราบเพื่อพิจารณาสั่งการ

๒. ข้อเท็จจริง

- ๒.๑ อัตราป่วยเป็นลำดับสุดท้ายของเขตสุขภาพที่ ๓ และเป็นลำดับที่ ๗๒ ของประเทศ
- ๒.๒ อัตราป่วยสะสมสูง ๓ อันดับแรก ที่อำเภอวังทรายพูน สามง่าม และทับคล้อ
- ๒.๓ ระหว่างวันที่ ๑-๖ สิงหาคม ๒๕๖๒ พบผู้ป่วยรายใหม่ จำนวน ๘ ราย ที่อำเภอโพทะเล และสามง่าม อำเภอละ ๒ ราย วังทรายพูน บางมูลนาก ทับคล้อ และบึงนาราง อำเภอละ ๑ ราย

๓. กฎหมายที่เกี่ยวข้อง

๓.๑ พระราชบัญญัติโรคติดต่อ พ.ศ. ๒๕๕๘ มาตรา ๓๑,๓๒ และประกาศกระทรวงสาธารณสุข เรื่อง ชื่อและอาการสำคัญของโรคติดต่อที่ต้องเฝ้าระวัง พ.ศ. ๒๕๕๙
“โรคไข้เลือดออก เป็นโรคติดต่อเฝ้าระวัง ที่ต้องแจ้งต่อเจ้าพนักงานควบคุม โรคติดต่อในสังกัดสำนักงานสาธารณสุขจังหวัด”

๓.๒ พระราชบัญญัติการสาธารณสุข พ.ศ. ๒๕๓๕ มาตรา ๒๕ (๑)

“แหล่งน้ำ ทางระบายน้ำ ที่อาบน้ำ ส้วม หรือที่ใส่มูลหรือเถ้า หรือสถานที่อื่นใด ซึ่งอยู่ในทำเลไม่เหมาะสม สกปรก มีการสะสมหรือหมักหมมสิ่งของมีการ تهทิ้งสิ่งใดเป็นเหตุให้มีกลิ่นเหม็นหรือละอองเป็นพิษ หรือเป็นหรือน่าจะเป็นที่เพาะพันธุ์พาหะนำโรค หรือก่อให้เกิดความเสื่อมหรืออาจเป็นอันตรายต่อสุขภาพ”

๔. ข้อเสนอ

จึงเรียนมาเพื่อโปรดทราบ

ดร.นงนุชพรวิภาดา
ก.โรคติดต่อควบคุมโรค
(๑๓ ส.ค. ๒๕๖๒) ๙๖๓๐๓.

(Handwritten signature)

(นางปัทมา ผ่องสมบุญ)

นักวิชาการสาธารณสุขเชี่ยวชาญ (ด้านส่งเสริมพัฒนา)

รักษาการแทนนายแพทย์สาธารณสุขจังหวัดพิจิตร

(Handwritten signature)

(นายวรพันธ์ สุวัฒน์สุ)

ผู้ว่าราชการจังหวัดพิจิตร

๑๓ ส.ค. ๒๕๖๒

(Handwritten signature)

(นายวิทยา มากปาน)

รองผู้ว่าราชการจังหวัดพิจิตร



รายงานการเฝ้าระวังทางระบาดวิทยา
สัปดาห์ที่ 30-31 (สัปดาห์ที่ 31 ระหว่างวันที่ 4-6 สิงหาคม 2562) ปี พ.ศ. 2562
สำนักงานสาธารณสุขจังหวัดพิจิตร

สถานการณ์โรคไข้เลือดออก ปี พ.ศ. 2562 ภาพรวมประเทศไทย

สถานการณ์โรคไข้เลือดออก ปี พ.ศ.2562 ในภาพรวมทั้งประเทศ (ตั้งแต่วันที่ 1 มกราคม- 5 สิงหาคม 2562) พบรายงานผู้ป่วยสะสม จำนวน 64,159 ราย (อัตราป่วย 98.06 ต่อประชากรแสนคน) จาก 77 จังหวัด มีรายงานผู้ป่วยเสียชีวิตจำนวน 72 ราย (อุบลราชธานี 12 ราย นครศรีธรรมราช 7 ราย บึงกาฬ ศรีสะเกษ ชลบุรี และราชบุรี จังหวัดละ 4 ราย ขอนแก่น 3 ราย กรุงเทพฯ พระนครศรีอยุธยา เลย ระนอง นครราชสีมา และฉะเชิงเทรา จังหวัดละ 2 ราย พัทลุง จันทบุรี สงขลา กระบี่ สุพรรณบุรี เพชรบุรี นราธิวาส สมุทรสาคร กำแพงเพชร ประจวบคีรีขันธ์ สระแก้ว หนองบัวลำภู สมุทรปราการ นครพนม อุดรดิตถ์ บุรีรัมย์ มหาสารคาม น่าน เชียงใหม่ กาฬสินธุ์ มุกดาหาร และสุรินทร์ จังหวัดละ 1 ราย) คิดเป็นอัตราตาย 0.11 ต่อประชากรแสนคน อัตราป่วยตาย ร้อยละ 0.11 อัตราส่วนเพศชายต่อเพศหญิง 1:0.92 กลุ่มอายุที่พบมากที่สุดเรียงตามลำดับคือ 15-24 ปี (25.01 %) 10-14 ปี (23.59 %) 7-9 ปี (12.37 %) อาชีพส่วนใหญ่พบในนักเรียน (53.70%) รับจ้าง (16.20%) ไม่ทราบอาชีพ/ ในปกครอง (15.70%)

จังหวัดที่มีอัตราป่วยต่อประชากรแสนคนสูงสุด 5 อันดับแรกคือ อุบลราชธานี (291.51 ต่อประชากรแสนคน) จันทบุรี (229.03 ต่อประชากรแสนคน) ตราน (208.73 ต่อประชากรแสนคน) บึงกาฬ (196.85 ต่อประชากรแสนคน) และระยอง (184.39 ต่อประชากรแสนคน)

ภาคที่มีอัตราป่วยสูงสุด คือ ภาคตะวันออกเฉียงเหนือ 130.57 ต่อประชากรแสนคน ภาคใต้ 96.37 ต่อประชากรแสนคน ภาคกลาง 78.06 ต่อประชากรแสนคน และภาคเหนือ 77.25 ต่อประชากรแสนคน ตามลำดับ

ตารางที่ 1 อัตราป่วยสะสมและอัตราตายด้วยโรคไข้เลือดออกต่อประชากรแสนคน ในเขตสุขภาพที่ 3 ปี พ.ศ.2562 จำแนกรายจังหวัด ตั้งแต่วันที่ 1 มกราคม - 5 สิงหาคม 2562

| ลำดับที่ | จังหวัด | จำนวนป่วย | จำนวนตาย | อัตราป่วย/ปชกแสนคน | อัตราตาย/ปชกแสนคน | อัตราป่วยตาย(ร้อยละ) | ประชากร |
|----------|-----------|-----------|----------|--------------------|-------------------|----------------------|-----------|
| 21 | อุทัยธานี | 374 | 0 | 113.29 | 0.00 | 0.00 | 330,121 |
| 40 | นครสวรรค์ | 821 | 0 | 77.02 | 0.00 | 0.00 | 1,065,895 |
| 59 | กำแพงเพชร | 380 | 1 | 52.1 | 0.14 | 0.26 | 729,337 |
| 61 | ชัยนาท | 162 | 0 | 49.08 | 0.00 | 0.00 | 330,077 |
| 72 | พิจิตร | 169 | 0 | 31.14 | 0.00 | 0.00 | 542,674 |

ที่มา : โปรแกรม 506 สำนักระบาดวิทยา กรมควบคุมโรค ณ วันที่ 5 สิงหาคม 2562

สถานการณ์โรคไข้เลือดออกปี พ.ศ. 2562 จังหวัดพิจิตร

สถานการณ์โรคไข้เลือดออกปี พ.ศ. 2562 จากรายงาน 506 สำนักงานสาธารณสุขจังหวัดพิจิตรพบรายงานผู้ป่วยสะสม (ตั้งแต่วันที่ 1 มกราคม – 6 สิงหาคม 2562) จำนวน 175 ราย คิดเป็นอัตราป่วยเท่ากับ 32.27 ต่อประชากรแสนคน เมื่อจำแนกผู้ป่วยตามเพศ พบในเพศชาย 100 ราย เพศหญิง 75 ราย อัตราส่วนเพศหญิงต่อเพศชาย 1:1.3

พบมากที่สุดในกลุ่มอายุ 10-14 ปี (39 ราย ร้อยละ 22.29) 5-9 ปี (36 ราย ร้อยละ 20.57) และ 15-19 ปี (29 ราย ร้อยละ 16.57) ตามลำดับ

พบมากที่สุดในอาชีพนักเรียน (102 ราย ร้อยละ 58.29) รับจ้าง (33 ราย ร้อยละ 18.86) ในปกครอง (13 ราย ร้อยละ 7.43)

จังหวัดพิจิตร มีอัตราป่วยสะสมสูงเป็นลำดับสุดท้ายของเขตสุขภาพที่ 3 และเป็นลำดับที่ 72 ของประเทศ (อัตราป่วย 32.27 ต่อประชากรแสนคน) ลำดับที่ 73-77 ได้แก่ จังหวัดสตูล พิชณุโลก ปทุมธานี สุราษฎร์ธานี และลำพูน (อัตราป่วย 30.44, 29.46, 26.60, 24.85, 19.46 ต่อประชากรแสนคน ตามลำดับ)

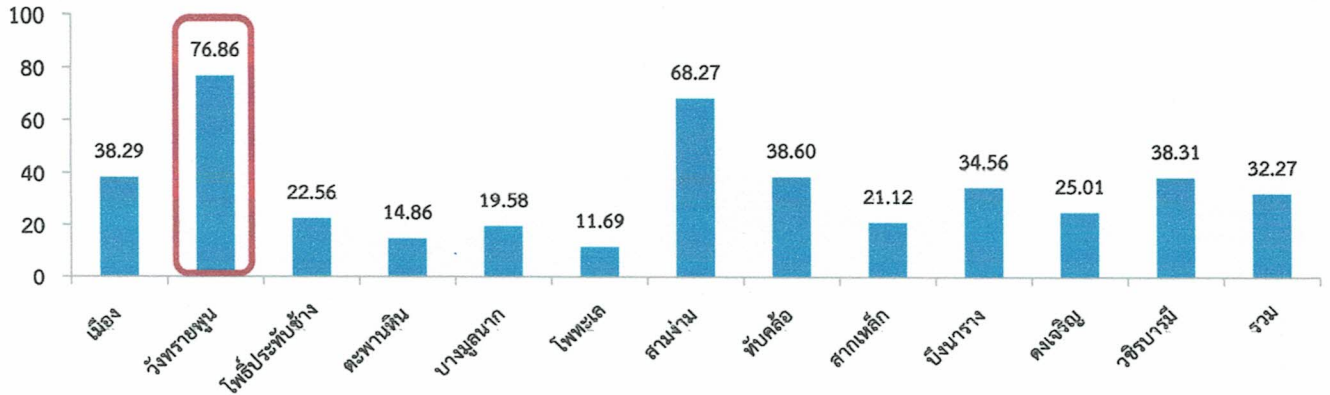
ตารางที่ 2 จำนวนและอัตราป่วยต่อประชากรแสนคนโรคไข้เลือดออกจำแนกรายอำเภอจังหวัดพิจิตร ระหว่างวันที่ 1 มกราคม – 6 สิงหาคม 2562

| อำเภอ | ประชากร | จำนวนผู้ป่วยสะสม วันที่ 1ม.ค.-31ก.ค.62 | จำนวนผู้ป่วย วันที่ 1-6 ส.ค.62 | | ผู้ป่วยสะสมทั้งหมด (1 ม.ค.-6ส.ค.62) | | เปรียบเทียบค่ามัธยฐาน สัปดาห์ที่ 30 (28ก.ค.-3ส.ค.62) ปี 2562 |
|-----------------|---------|---|-----------------------------------|----------------------------------|--|----------------------------------|---|
| | | | ผู้ป่วย (ราย) | อัตราป่วย ต่อประชากร แสนคน | ผู้ป่วย (ราย) | อัตราป่วย ต่อประชากร แสนคน | |
| เมืองพิจิตร | 109,686 | 42 | 0 | 0.00 | 42 | 38.29 | ไม่พบ pt |
| วังทรายพูน | 24,721 | 18 | 1 | 4.05 | 19 | 76.86 | สูงกว่า |
| โพธิ์ประทับช้าง | 44,334 | 10 | 0 | 0.00 | 10 | 22.56 | ไม่พบ pt |
| ตะพานหิน | 67,300 | 10 | 0 | 0.00 | 10 | 14.86 | ไม่พบ pt |
| บางมูลนาก | 45,974 | 8 | 1 | 2.18 | 9 | 19.58 | สูงกว่า |
| โพทะเล | 59,882 | 5 | 2 | 3.34 | 7 | 11.69 | สูงกว่า |
| สามง่าม | 42,479 | 27 | 2 | 4.71 | 29 | 68.27 | สูงกว่า |
| ทับคล้อ | 44,045 | 16 | 1 | 2.27 | 17 | 38.60 | สูงกว่า |
| สากเหล็ก | 23,673 | 5 | 0 | 0.00 | 5 | 21.12 | ไม่พบ pt |
| บึงนาราง | 28,932 | 9 | 1 | 3.46 | 10 | 34.56 | ไม่พบ pt |
| ดงเจริญ | 19,996 | 5 | 0 | 0.00 | 5 | 25.01 | สูงกว่า |
| วชิรบำรุง | 31,325 | 12 | 0 | 0.00 | 12 | 38.31 | ไม่พบ pt |
| รวม | 542,347 | 167 | 8 | 1.48 | 175 | 32.27 | ต่ำกว่า |

ที่มา : โปรแกรม 506 จังหวัดพิจิตร ณ วันที่ 6 สิงหาคม 2562

อำเภอที่มีอัตราป่วยสะสมต่อประชากรแสนคนสูงสุด 5 อันดับแรกคือ วังทรายพูน (76.86 ต่อประชากรแสนคน) สามง่าม (68.27 ต่อประชากรแสนคน) ทับคล้อ (38.60 ต่อประชากรแสนคน) วชิรบรรมี (38.31 ต่อประชากรแสนคน) และเมืองพิจิตร (38.29 ต่อประชากรแสนคน) ดังรูปที่ 1

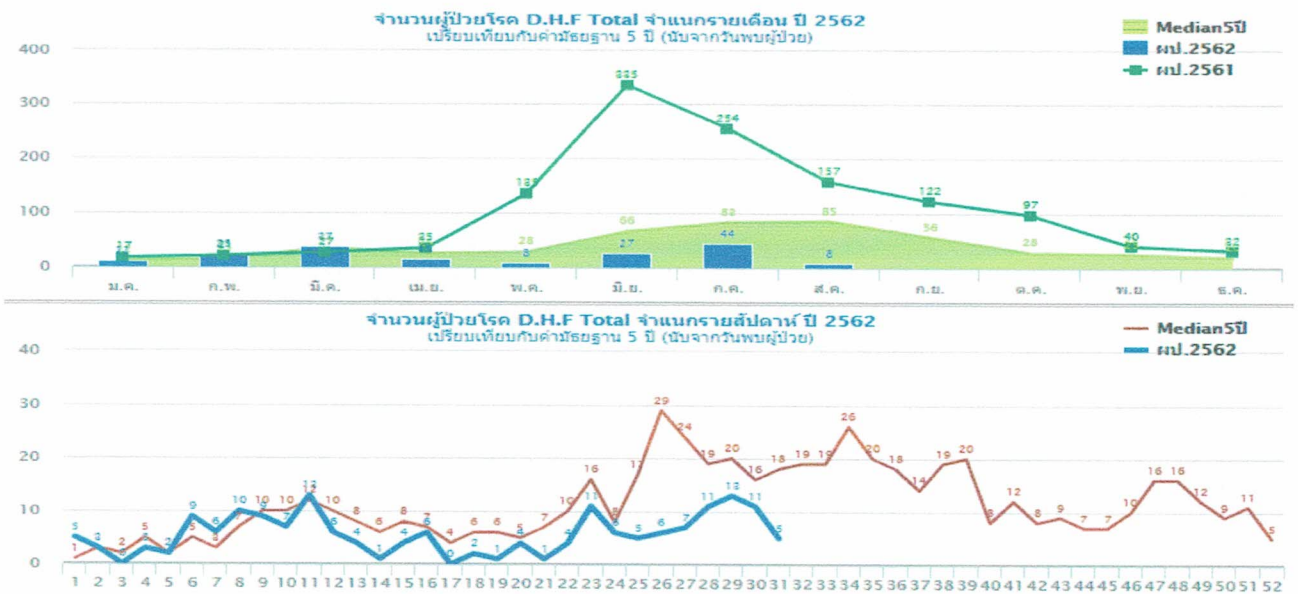
อัตราป่วยต่อประชากรแสนคน



ที่มา : ระบบ MIS สสจ.พิจิตร ณ วันที่ 6 สิงหาคม 2562

รูปที่ 1 อัตราป่วยสะสมด้วยโรคไข้เลือดออกต่อประชากรแสนคน จังหวัดพิจิตร จำแนกรายอำเภอ ตั้งแต่วันที่ 1 มกราคม – 6 สิงหาคม 2562

เมื่อพิจารณาการกระจายการเกิดโรค จำแนกรายสัปดาห์ รายเดือน เปรียบเทียบค่ามัธยฐานย้อนหลัง 5 ปี พบว่าจำนวนผู้ป่วยโรคไข้เลือดออก จังหวัดพิจิตร รายสัปดาห์มีแนวโน้มลดลงในสัปดาห์ที่ 30 ดังรูปที่ 2



ที่มา : ระบบ MIS สสจ.พิจิตร ณ วันที่ 6 สิงหาคม 2562

รูปที่ 2 จำนวนผู้ป่วยโรคไข้เลือดออกจังหวัดพิจิตร จำแนกรายสัปดาห์ รายเดือน เปรียบเทียบค่ามัธยฐาน 5 ปี ย้อนหลัง ตั้งแต่วันที่ 1-30 และ 31 (4-6 สิงหาคม 2562) พ.ศ.2562

พื้นที่เกิดการระบาดโรคไข้เลือดออก เกิด second generation (พื้นที่สีแดง) จังหวัดพิจิตร
ข้อมูล ณ วันที่ 6 สิงหาคม 2562

| อำเภอ | ตำบล | หมู่ที่ | หมายเหตุ |
|-------------|------------|-------------------|---|
| เมืองพิจิตร | ในเมือง | ชุมชนบึงสีไฟตอนบน | พบผู้ป่วยรายสุดท้าย 10 กรกฎาคม 2562 (สัปดาห์ที่ 27) |
| สามง่าม | หนองโสน | 9 | พบผู้ป่วยรายสุดท้าย 22 กรกฎาคม 2562 (สัปดาห์ที่ 29) |
| วังทรายพูน | วังทรายพูน | 7 | พบผู้ป่วยรายสุดท้าย 30 กรกฎาคม 2562 (สัปดาห์ที่ 30) |
| 3 อำเภอ | 3 ตำบล | 3 หมู่บ้าน | |

หมายเหตุ

** ชุมชนบึงสีไฟตอนบน ตำบลในเมือง อำเภอเมืองพิจิตร จะพ้นระยะพื้นที่ระบาดจนกว่าจะไม่พบผู้ป่วยรายใหม่
ถึงวันที่ 10 สิงหาคม 2562

** หมู่ที่ 9 ตำบลหนองโสน อำเภอสามง่าม จะพ้นระยะพื้นที่ระบาดจนกว่าจะไม่พบผู้ป่วยรายใหม่
ถึงวันที่ 24 สิงหาคม 2562

** หมู่ที่ 7 ตำบลวังทรายพูน อำเภอวังทรายพูน จะพ้นระยะพื้นที่ระบาดจนกว่าจะไม่พบผู้ป่วยรายใหม่
ถึงวันที่ 31 สิงหาคม 2562

พื้นที่เสี่ยงที่จะเกิดการระบาดโรคไข้เลือดออก เกิด second generation (พื้นที่สีเหลือง) จังหวัดพิจิตร

| อำเภอ | ตำบล | หมู่ที่ | หมายเหตุ |
|-------------|--------------|------------|-------------------------------------|
| เมืองพิจิตร | คลองคะเชนทร์ | 3 | พบผู้ป่วยรายสุดท้าย 22 กรกฎาคม 2562 |
| วังทรายพูน | หนองปลาไหล | 7 | พบผู้ป่วยรายสุดท้าย 30 กรกฎาคม 2562 |
| | หนองปล้อง | 6 | พบผู้ป่วยรายสุดท้าย 6 สิงหาคม 2562 |
| บางมูลนาก | หอไกร | 1 | พบผู้ป่วยรายสุดท้าย 24 กรกฎาคม 2562 |
| | | 5 | พบผู้ป่วยรายสุดท้าย 1 สิงหาคม 2562 |
| โพทะเล | ท้ายน้ำ | 5 | พบผู้ป่วยรายสุดท้าย 2 สิงหาคม 2562 |
| ทับคล้อ | เขาทราย | 7 | พบผู้ป่วยรายสุดท้าย 1 สิงหาคม 2562 |
| 5 อำเภอ | 6 ตำบล | 7 หมู่บ้าน | |

ที่มา : โปรแกรม 506 จังหวัดพิจิตร ณ วันที่ 6 สิงหาคม 2562

| | |
|---------------------------------|--|
| เรียบเรียงโดย SAT Supervisor | น.ส.อมรรัตน์ กัลป์เจริญศรี/น.ส.บรรเจิด สละชุ่ม นายจิรยุทธ์ คงนุ่น |
|---------------------------------|--|