



ที่ พจ ๐๐๓๒.๐๐๖/๕๕๕๓

ศาลากลางจังหวัดพิจิตร
ถนนตะพานหิน- พจ ๖๖๐๐๐

๑๕ กรกฎาคม ๒๕๖๒

เรื่อง สรุปรายงานการตรวจจับสถานการณ์ทางระบาดวิทยา ประจำปีสัปดาห์ที่ ๒๖-๒๗ ปี พ.ศ. ๒๕๖๒

เรียน ศึกษาธิการจังหวัดพิจิตร, ประชาสัมพันธ์จังหวัดพิจิตร, ท้องถิ่นจังหวัดพิจิตร, นายอำเภอทุกอำเภอ, รองนายแพทย์สาธารณสุขจังหวัดพิจิตร, ผู้อำนวยการโรงพยาบาลพิจิตร, ผู้อำนวยการโรงพยาบาลชุมชนทุกแห่ง, สาธารณสุขอำเภอทุกแห่ง, หัวหน้าฝ่ายทุกฝ่ายในสำนักงานสาธารณสุขจังหวัดพิจิตร, ผู้อำนวยการโรงพยาบาลส่งเสริมสุขภาพตำบลทุกแห่ง

สิ่งที่ส่งมาด้วย บันทึกและสรุปรายงานการตรวจจับสถานการณ์ทางระบาดวิทยา
ประจำปีสัปดาห์ที่ ๒๖-๒๗ ปี พ.ศ. ๒๕๖๒

จำนวน ๑ ชุด

ทีมตระหนักรู้สถานการณ์ (Situation Awareness Team : SAT) มีการติดตามเฝ้าระวัง ประเมินสถานการณ์ และประเมินความเสี่ยงของเหตุการณ์สำคัญต่างๆ ด้านสาธารณสุขทั้งโรคติดต่อ โรคอุบัติใหม่ อุตบัติซ้ำ (CD, EID, Re-EID) และภัยสุขภาพ จากระบบ MIS และจากแหล่งข้อมูล สำนักระบาดวิทยา ประจำปีสัปดาห์ที่ ๒๖-๒๗ (สัปดาห์ที่ ๒๗ ระหว่างวันที่ ๗-๙ กรกฎาคม ๒๕๖๒) พบว่าโรคไข้เลือดออกเป็นโรคที่ต้องดำเนินการควบคุมการระบาดในหลายอำเภอ รายละเอียดสถานการณ์แนบเรียนพร้อมนี้

จากสถานการณ์โรคไข้เลือดออก ตั้งแต่วันที่ ๑๕ พฤษภาคม - ๙ กรกฎาคม ๒๕๖๒ (ช่วงเปิดภาคเรียน) พบผู้ป่วยโรคไข้เลือดออกทั้งหมด ๔๐ ราย ส่วนใหญ่เป็นนักเรียน จำนวน ๑๙ ราย (ร้อยละ ๔๗.๕๐) ศึกษาในระดับชั้นประถมศึกษาและมัธยมศึกษาในอัตราส่วนเท่าๆ กัน เพื่อเป็นการป้องกันการระบาดของโรคไข้เลือดออกในสถานศึกษา จึงขอความร่วมมือสถานศึกษาทุกแห่ง ดำเนินการทำลายแหล่งเพาะพันธุ์ลูกน้ำยุงลายอย่างเข้มข้น สม่ำเสมอ อย่างน้อยสัปดาห์ละ ๑ ครั้ง

จึงเรียนมาเพื่อทราบ และพิจารณาดำเนินการต่อไป

ขอแสดงความนับถือ

(นายธีระพงษ์ แก้วมร)

นายแพทย์สาธารณสุขจังหวัดพิจิตร ปฏิบัติราชการแทน
ผู้ว่าราชการจังหวัดพิจิตร

สำนักงานสาธารณสุขจังหวัด

กลุ่มงานควบคุมโรคติดต่อ อุตบัติใหม่ อุตบัติซ้ำ

โทรศัพท์ ๐ ๕๖๙๙ ๐๓๕๔ ต่อ ๑๓๖

โทรสาร ๐ ๕๖๙๙ ๐๓๕๓

e-office



บันทึกข้อความ

รอง ผวจ.พจ
 3089
 วันที่ 12 ก.ค. 2562
 เวลา

ส่วนราชการ สำนักงานสาธารณสุขจังหวัดพิจิตร กลุ่มงานควบคุมโรคติดต่อฯ โทร. ๐ ๕๖๙๙ ๐๓๕๔

ที่ พจ ๐๐๓๒.๐๐๖/๒๕๕๖

วันที่ ๑๒ กรกฎาคม ๒๕๖๒

เรื่อง สรุปรายงานการเฝ้าระวังโรคที่ต้องเฝ้าระวัง ประจำสัปดาห์ที่ ๒๖-๒๗ พ.ศ. ๒๕๖๒ (สัปดาห์ที่ ๒๗ ระหว่างวันที่ ๗-๙ กรกฎาคม ๒๕๖๒)

เรียน ผู้ว่าราชการจังหวัดพิจิตร

ผู้ว่าราชการจังหวัดพิจิตร
 1428
 วันที่ ๑๒ ก.ค. ๒๕๖๒
 เวลา

เรื่องเดิม

ทีมตระหนักรู้สถานการณ์ (Situation Awareness Team : SAT) มีการติดตามเฝ้าระวัง ประเมินสถานการณ์ และประเมินความเสี่ยงของเหตุการณ์สำคัญต่าง ๆ ด้านสาธารณสุขที่เกิดขึ้นทั้งในประเทศ และต่างประเทศ พร้อมทั้งจัดทำสรุปรายงานเหตุการณ์สำคัญ และรายงานเหตุการณ์เร่งด่วนเสนอผู้บริหาร ทราบเพื่อพิจารณาสั่งการ

ข้อเท็จจริง

สถานการณ์โรคไข้เลือดออก ประจำสัปดาห์ที่ ๒๖-๒๗ พ.ศ. ๒๕๖๒ (สัปดาห์ที่ ๒๗ ระหว่าง วันที่ ๗-๙ กรกฎาคม ๒๕๖๒)

๑. อัตราป่วยเป็นลำดับสุดท้ายของเขตสุขภาพที่ ๓ และเป็นลำดับที่ ๗๓ ของประเทศ
๒. อัตราป่วยสะสมสูง ๓ อันดับแรก ที่อำเภอสามง่าม วชิรารมี และเมืองพิจิตร
๓. หมู่ที่ ๙ ตำบลหนองโสน อำเภอสามง่าม พบการระบาดของโรคไข้เลือดออก (เกิด second generation) ซึ่งจะพันธุระบาด จนกว่าจะไม่พบผู้ป่วยรายใหม่ ถึงวันที่ ๓ สิงหาคม ๒๕๖๒
๔. หมู่ที่ ๑๐ ตำบลมะมั่ง อำเภอเมืองพิจิตร, หมู่ที่ ๑๓ ตำบลแหลมรัง อำเภอบึงนาราง เป็นพื้นที่เสี่ยงที่จะเกิดการระบาดของโรคไข้เลือดออก (เกิด second generation)
๕. ระหว่างวันที่ ๔-๙ กรกฎาคม ๒๕๖๒ พบผู้ป่วยรายใหม่ จำนวน ๕ ราย ที่อำเภอวังทรายพูน และทับคล้อ อำเภอละ ๒ ราย สามง่าม ๑ ราย

กฎหมายที่เกี่ยวข้อง

พระราชบัญญัติโรคติดต่อ พ.ศ. ๒๕๕๘

ข้อเสนอเพื่อพิจารณา

ตั้งแต่วันที่ ๑๕ พฤษภาคม - ๙ กรกฎาคม ๒๕๖๒ (ช่วงเปิดภาคเรียน) พบผู้ป่วยโรค ไข้เลือดออกทั้งหมด ๔๐ ราย ส่วนใหญ่เป็นนักเรียน จำนวน ๑๙ ราย (ร้อยละ ๔๗.๕๐) ศึกษาในระดับชั้น ประถมศึกษาและมัธยมศึกษาในอัตราส่วนเท่าๆ กัน เห็นควรแจ้งสถานศึกษาทุกแห่งทั้งภาครัฐและเอกชน ดำเนินการทำลายแหล่งเพาะพันธุ์ลูกน้ำยุงลายอย่างเข้มข้น สม่ำเสมอ อย่างน้อยสัปดาห์ละ ๑ ครั้ง เพื่อเป็นการ ป้องกันการระบาดของโรคไข้เลือดออกในสถานศึกษา

กรณีพบโรคในโรงเรียนให้แจ้งผู้เกี่ยวข้องดำเนินการต่อไป

จึงเรียนมาเพื่อโปรดทราบและพิจารณา หากเห็นชอบจักได้แจ้งผู้เกี่ยวข้องดำเนินการต่อไป

โทณ

 (นายวรพันธุ์ สุวัณณุสส์)
 ผู้ว่าราชการจังหวัดพิจิตร
 ๑๒ ก.ค. ๒๕๖๒

(นายธีระพงษ์ แก้วภมร)
 นายแพทย์สาธารณสุขจังหวัดพิจิตร

๑๖ ก.ค. ๖๒
 (นายวิทยา มากปาน)
 รองผู้ว่าราชการจังหวัดพิจิตร



รายงานการเฝ้าระวังทางระบาดวิทยา
สัปดาห์ที่ 26-27 (สัปดาห์ที่ 27 ระหว่างวันที่ 7-9 กรกฎาคม 2562) ปี พ.ศ. 2562
สำนักงานสาธารณสุขจังหวัดพิจิตร

สถานการณ์โรคไข้เลือดออก ปี พ.ศ. 2562 ภาพรวมประเทศไทย

สถานการณ์โรคไข้เลือดออก ปี พ.ศ.2562 ในภาพรวมทั้งประเทศ (ตั้งแต่วันที่ 1 มกราคม- 8 กรกฎาคม 2562) พบรายงานผู้ป่วยสะสม จำนวน 44,671 ราย (อัตราป่วย 68.28 ต่อประชากรแสนคน) จาก 77 จังหวัด มีรายงานผู้ป่วยเสียชีวิตจำนวน 62 ราย (อุบลราชธานี 10 ราย นครศรีธรรมราช 6 ราย ศรีสะเกษ และราชบุรี 4 ราย ชลบุรี บึงกาฬ และขอนแก่น 3 ราย กรุงเทพฯ พระนครศรีอยุธยา เลย ระนอง และฉะเชิงเทรา จังหวัดละ 2 ราย พัทลุง กระบี่ สุพรรณบุรี เพชรบุรี นราธิวาส สมุทรสาคร กำแพงเพชร ประจวบคีรีขันธ์ สระแก้ว นครราชสีมา หนองบัวลำภู สมุทรปราการ นครพนม อุดรดิตถ์ บุรีรัมย์ มหาสารคาม น่าน เชียงใหม่ และสุรินทร์ จังหวัดละ 1 ราย) คิดเป็นอัตราตาย 0.09 ต่อแสนประชากร อัตราป่วยตาย ร้อยละ 0.14

จังหวัดที่มีอัตราป่วยต่อแสนประชากรสูงสุด 5 อันดับแรกคือ อุบลราชธานี (219.71 ต่อแสนประชากร) ตราด (204.77 ต่อแสนประชากร) นครราชสีมา (132.28 ต่อแสนประชากร) จันทบุรี (126.04 ต่อแสนประชากร) และ สระแก้ว (116.31 ต่อแสนประชากร)

ภาคที่มีอัตราป่วยสูงสุด คือ ภาคตะวันออกเฉียงเหนือ 90.76 ต่อแสนประชากร ภาคใต้ 70.32 ต่อแสนประชากร ภาคกลาง 58.34 ต่อแสนประชากร และภาคเหนือ 44.13 ต่อแสนประชากร ตามลำดับ

ตารางที่ 1 อัตราป่วยสะสมและอัตราตายด้วยโรคไข้เลือดออกต่อแสนประชากร ในเขตสุขภาพที่ 3 ปี พ.ศ.2562 จำแนกรายจังหวัดตั้งแต่วันที่ 1 มกราคม - 8 กรกฎาคม 2562

ลำดับที่	จังหวัด	จำนวนป่วย	จำนวนตาย	อัตราป่วย/ประชากรแสนคน	อัตราตาย/ประชากรแสนคน	อัตราป่วยตาย(ร้อยละ)	ประชากร
26	อุทัยธานี	249	0	75.43	0	0	330121
41	นครสวรรค์	609	0	57.14	0	0	1065895
56	กำแพงเพชร	269	1	36.88	0.37	0.37	729337
59	ชัยนาท	113	0	34.23	0	0	330077
73	พิจิตร	125	0	23.03	0	0	542674

ที่มา : โปรแกรม 506 สำนักระบาดวิทยา กรมควบคุมโรค ณ วันที่ 9 กรกฎาคม 2562

สถานการณ์โรคไข้เลือดออกปี พ.ศ. 2562 จังหวัดพิจิตร

สถานการณ์โรคไข้เลือดออกปี พ.ศ. 2562 จากรายงาน 506 สำนักงานสาธารณสุขจังหวัดพิจิตรพบรายงานผู้ป่วยสะสม (ตั้งแต่วันที่ 1 มกราคม - 9 กรกฎาคม 2562) จำนวน 129 ราย คิดเป็นอัตราป่วยเท่ากับ 23.79 ต่อแสนประชากร เมื่อจำแนกผู้ป่วยตามเพศ พบในเพศชาย 72 ราย เพศหญิง 57 ราย อัตราส่วนเพศหญิงต่อเพศชาย 1:1.3

พบมากที่สุดในกลุ่มอายุ 5-9 ปี และ 10-14 ปี (กลุ่มอายุละ 26 ราย ร้อยละ 20.16) 15-19 ปี (23 ราย ร้อยละ 17.83) และ 20-24 ปี (13 ราย ร้อยละ 10.08) ตามลำดับ

พบมากที่สุดในอาชีพนักเรียน (75 ราย ร้อยละ 58.14) รับจ้าง (25 ราย ร้อยละ 19.38) ในปกครอง (9 ราย ร้อยละ 6.98)

ตารางที่ 2 จำนวนและอัตราป่วยต่อแสนประชากรโรคไข้เลือดออกจำแนกรายอำเภอจังหวัดพิจิตร ระหว่างวันที่ 1 มกราคม – 9 กรกฎาคม 2562

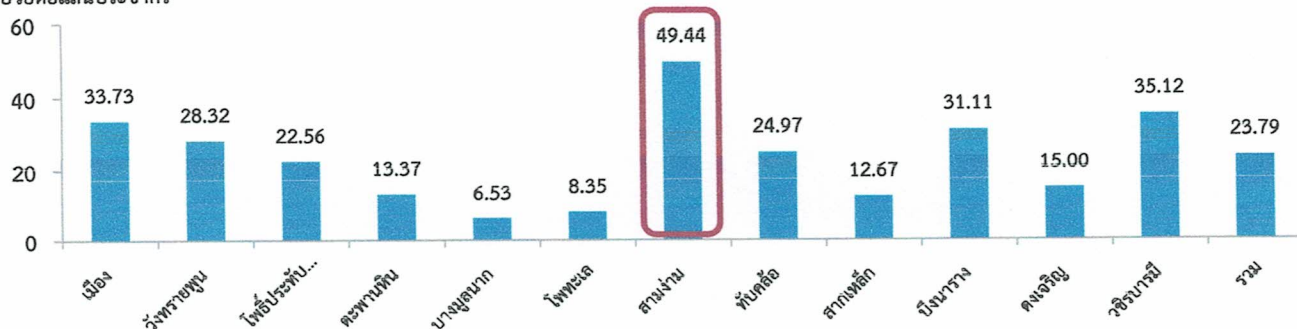
อำเภอ	ประชากร	จำนวนผู้ป่วยสะสม วันที่ 1ม.ค.-3ก.ค.62	จำนวนผู้ป่วย วันที่ 4ก.ค.-9ก.ค.62		ผู้ป่วยสะสมทั้งหมด (1 ม.ค.-9ก.ค.62)		เปรียบเทียบกับค่ามัธย ฐาน สัปดาห์ที่ 26 (30มิ.ย.-6ก.ค..62) ปี 2562
			ผู้ป่วย (ราย)	อัตราป่วย ต่อแสน ประชากร	ผู้ป่วย (ราย)	อัตราป่วย ต่อแสน ประชากร	
เมืองพิจิตร	109,686	37	0	1.82	37	33.73	ไม่พบ pt
วังทรายพูน	24,721	5	2	0.00	7	28.32	สูงกว่า
โพธิ์ประทับช้าง	44,334	10	0	0.00	10	22.56	ไม่พบ pt
ตะพานหิน	67,300	9	0	0.00	9	13.37	ไม่พบ pt
บางมูลนาก	45,974	3	0	0.00	3	6.53	ไม่พบ pt
โพทะเล	59,882	5	0	0.00	5	8.35	สูงกว่า
สามง่าม	42,479	20	1	21.19	21	49.44	สูงกว่า
ทับคล้อ	44,045	9	2	0.00	11	24.97	ต่ำกว่า
สากเหล็ก	23,673	3	0	0.00	3	12.67	ไม่พบ pt
บึงนาราง	28,932	9	0	3.46	9	31.11	ไม่พบ pt
ดงเจริญ	19,996	3	0	0.00	3	15.00	ไม่พบ pt
วชิรบุรี	31,325	11	0	0.00	11	35.12	ไม่พบ pt
รวม	542,347	124	5	2.21	129	23.79	ต่ำกว่า

ที่มา : โปรแกรม 506 จังหวัดพิจิตร ณ วันที่ 9 กรกฎาคม 2562

ตั้งแต่วันที่ 22 พฤษภาคม – 9 กรกฎาคม 2562 พบรายงานผู้ป่วยอย่างต่อเนื่องรวมทั้งสิ้น 16 รายในพื้นที่ หมู่ที่ 9 ตำบลหนองโสน อำเภอสามง่าม ซึ่งเป็นพื้นที่ที่เกิดการระบาดของโรคไข้เลือดออก เกิด second generation (พื้นที่สีแดง) แต่ในขณะนี้พื้นที่ได้ดำเนินการควบคุมโรคตามมาตรการอย่างเข้มข้น และพบรายงานผู้ป่วยลดลงตามลำดับ

อำเภอที่มีอัตราป่วยสะสมต่อแสนประชากรสูงสุด 5 อันดับแรกคือ สามง่าม (49.44 ต่อแสนประชากร) วชิรบุรี (35.12 ต่อแสนประชากร) เมืองพิจิตร (33.73 ต่อแสนประชากร) บึงนาราง (31.11 ต่อแสนประชากร) และวังทรายพูน (28.32 ต่อแสนประชากร) ดังรูปที่ 1

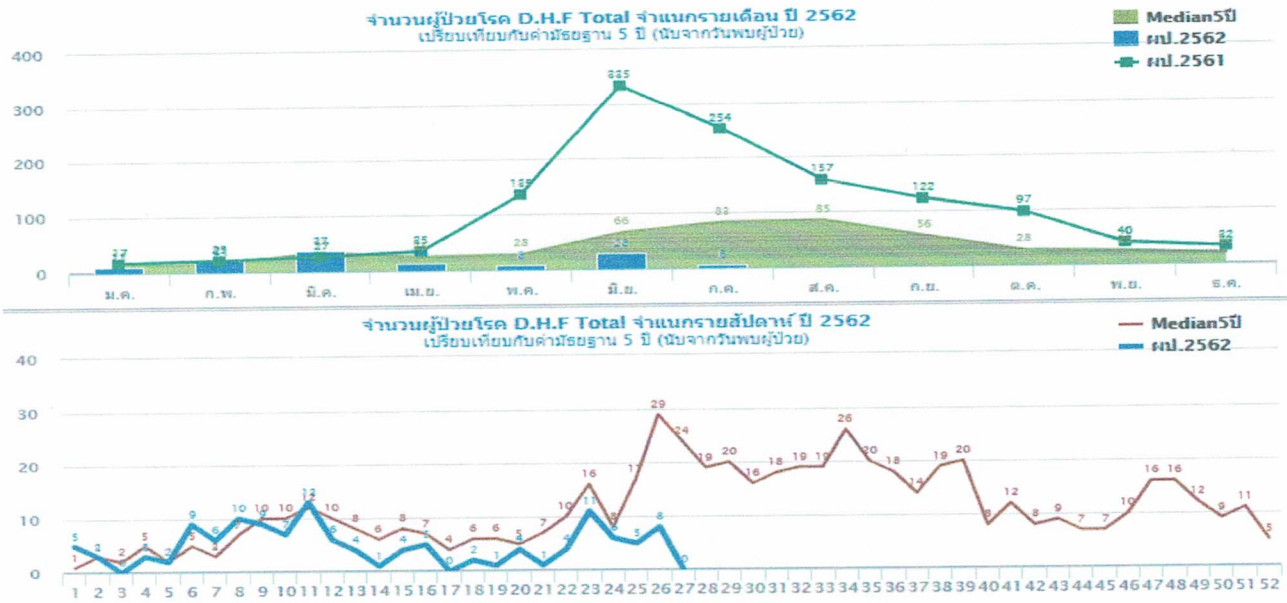
อัตราป่วยต่อแสนประชากร



ที่มา : ระบบ MIS สสจ.พิจิตร ณ วันที่ 9 กรกฎาคม 2562

รูปที่ 1 อัตราป่วยสะสมด้วยโรคไข้เลือดออกต่อแสนประชากร จังหวัดพิจิตร จำแนกรายอำเภอ ตั้งแต่วันที่ 1 มกราคม – 9 กรกฎาคม 2562

เมื่อพิจารณาการกระจายการเกิดโรค จำแนกรายสัปดาห์ รายเดือน เปรียบเทียบค่ามัธยฐานย้อนหลัง 5 ปี พบว่าจำนวนผู้ป่วยโรคไข้เลือดออก จังหวัดพิจิตร รายสัปดาห์มีแนวโน้มสูงขึ้นในสัปดาห์ที่ 26 ดังรูปที่ 2



ที่มา : ระบบ MIS สสจ.พิจิตร ณ วันที่ 9 กรกฎาคม 2562

รูปที่ 2 จำนวนผู้ป่วยโรคไข้เลือดออกจังหวัดพิจิตร จำแนกรายสัปดาห์ รายเดือน เปรียบเทียบค่ามัธยฐาน 5 ปี ย้อนหลัง ตั้งแต่สัปดาห์ที่ 1-26 และ 27 (7-9 กรกฎาคม 2562) พ.ศ.2562

พื้นที่เกิดการระบาดของโรคไข้เลือดออก เกิด second generation (พื้นที่สีแดง) จังหวัดพิจิตร
ข้อมูล ณ วันที่ 9 กรกฎาคม 2562

อำเภอ	ตำบล	หมู่ที่	หมายเหตุ
สามง่าม	หนองโสน	9	พบผู้ป่วยรายสุดท้าย 5 กรกฎาคม 2562 (สัปดาห์ที่ 26)
1 อำเภอ	1 ตำบล	1 หมู่บ้าน	

หมายเหตุ จะพ้นระยะพื้นที่ระบาด จนกว่าจะไม่พบผู้ป่วยรายใหม่ ถึงวันที่ 3 สิงหาคม 2562

พื้นที่เสี่ยงที่จะเกิดการระบาดของโรคไข้เลือดออก เกิด second generation (พื้นที่สีเหลือง) จังหวัดพิจิตร

อำเภอ	ตำบล	หมู่ที่	หมายเหตุ
เมืองพิจิตร	มะมั่ง	10	พบผู้ป่วยรายสุดท้าย 20 มิถุนายน 2562
บึงนาราง	แหลมรัง	13	พบผู้ป่วยรายสุดท้าย 19 มิถุนายน 2562
2 อำเภอ	2 ตำบล	2 หมู่บ้าน	

ที่มา : โปรแกรม 506 จังหวัดพิจิตร ณ วันที่ 9 กรกฎาคม 2562

เรียบเรียงโดย SAT Supervisor	น.ส.อมรรัตน์ กัลป์เจริญศรี/น.ส.บรรเจิด สละชุ่ม นายจิริยุทธ์ คงนุ่น
------------------------------	---