



ที่ พจ ๐๐๓๒.๐๐๖/ส ๔๒๑

ศาลากลางจังหวัดพิจิตร  
ถนนตะพานหิน- พจ ๖๖๐๐๐

๑๒ กรกฎาคม ๒๕๖๒

เรื่อง สรุปรายงานการตรวจจับสถานการณ์ทางระบาดวิทยา ประจำปีสัปดาห์ที่ ๒๕-๒๖ ปี พ.ศ. ๒๕๖๒  
เรียน ศึกษาธิการจังหวัดพิจิตร, ประชาสัมพันธ์จังหวัดพิจิตร, ท้องถิ่นจังหวัดพิจิตร, นายอำเภอทุกอำเภอ, รองนายแพทย์สาธารณสุขจังหวัดพิจิตร, ผู้อำนวยการโรงพยาบาลพิจิตร, ผู้อำนวยการโรงพยาบาลชุมชนทุกแห่ง, สาธารณสุขอำเภอทุกแห่ง, หัวหน้าฝ่ายทุกฝ่ายในสำนักงานสาธารณสุขจังหวัดพิจิตร, ผู้อำนวยการโรงพยาบาลส่งเสริมสุขภาพตำบลทุกแห่ง

สิ่งที่ส่งมาด้วย บันทึกและสรุปรายงานการตรวจจับสถานการณ์ทางระบาดวิทยา  
ประจำปีสัปดาห์ที่ ๒๕-๒๖ ปี พ.ศ. ๒๕๖๒

จำนวน ๑ ชุด

ทีมตระหนักรู้สถานการณ์ (Situation Awareness Team : SAT) มีการติดตามเฝ้าระวัง ประเมินสถานการณ์ และประเมินความเสี่ยงของเหตุการณ์สำคัญต่างๆ ด้านสาธารณสุขทั้งโรคติดต่อ โรคอุบัติใหม่ อุตบัติซ้ำ (CD, EID, Re-EID) และภัยสุขภาพ จากระบบ MIS และจากแหล่งข้อมูล สำนักระบาดวิทยา ประจำปีสัปดาห์ที่ ๒๕-๒๖ (สัปดาห์ที่ ๒๖ ระหว่างวันที่ ๓๐ มิถุนายน - ๓ กรกฎาคม ๒๕๖๒) พบว่า โรคไข้เลือดออก เป็นโรคที่ต้องดำเนินการควบคุมการระบาดในหลายอำเภอ รายละเอียดสถานการณ์แนบเรียน พร้อมนี้

จากสถานการณ์โรคไข้เลือดออก ตั้งแต่วันที่ ๑๕ พฤษภาคม - ๓ กรกฎาคม ๒๕๖๒ (ช่วงเปิดภาคเรียน) พบผู้ป่วยโรคไข้เลือดออกทั้งหมด ๓๘ ราย ส่วนใหญ่เป็นนักเรียน จำนวน ๒๑ ราย (ร้อยละ ๕๕.๒๖) ศึกษาในระดับชั้นประถมศึกษาและมัธยมศึกษาในอัตราส่วนเท่าๆ กัน เพื่อเป็นการป้องกันการระบาดของโรคไข้เลือดออกในสถานศึกษา จึงขอความร่วมมือสถานศึกษาทุกแห่ง ดำเนินการทำลายแหล่งเพาะพันธุ์ลูกน้ำยุงลายอย่างเข้มข้น สม่ำเสมอ อย่างน้อยสัปดาห์ละ ๑ ครั้ง

จึงเรียนมาเพื่อทราบ และพิจารณาดำเนินการต่อไป

ขอแสดงความนับถือ

(นายวิศิษฐ์ อภิสวัสดิ์วิทยา)

นายแพทย์เชี่ยวชาญ (ด้านเวชกรรมป้องกัน)

รักษาราชการแทนนายแพทย์สาธารณสุขจังหวัดพิจิตร

ปฏิบัติราชการแทนผู้ว่าราชการจังหวัดพิจิตร

สำนักงานสาธารณสุขจังหวัด

กลุ่มงานควบคุมโรคติดต่อ อุตบัติใหม่ อุตบัติซ้ำ

โทรศัพท์ ๐ ๕๖๙๙ ๐๓๕๔ ต่อ ๑๓๖

โทรสาร ๐ ๕๖๙๙ ๐๓๕๓

e-office



# บันทึกข้อความ

รอง ผวจ.พจ.  
รับที่ 3451  
วันที่ 10 ก.ค. 2562  
เวลา .....

ส่วนราชการ สำนักงานสาธารณสุขจังหวัดพิจิตร กลุ่มงานควบคุมโรคติดต่อฯ โทร. ๐ ๕๖๙๙ ๐๓๕๔

ที่ พจ ๐๐๓๒.๐๐๖/๖๓๓๕ วันที่ ๑๐ กรกฎาคม ๒๕๖๒

เรื่อง สรุปลสถานการณ์โรคที่ต้องเฝ้าระวัง ประจำสัปดาห์ที่ ๒๕-๒๖ พ.ศ. ๒๕๖๒ (สัปดาห์ที่ ๒๖ ระหว่างวันที่ ๓๐ มิถุนายน - ๓ กรกฎาคม ๒๕๖๒)

เรียน ผู้ว่าราชการจังหวัดพิจิตร

## เรื่องเดิม

ทีมตระหนักรู้สถานการณ์ (Situation Awareness Team : SAT) มีการติดตามเฝ้าระวัง ประเมินสถานการณ์ และประเมินความเสี่ยงของเหตุการณ์สำคัญต่าง ๆ ด้านสาธารณสุขที่เกิดขึ้นทั้งในประเทศ และต่างประเทศ พร้อมทั้งจัดทำสรุปรายงานเหตุการณ์สำคัญ และรายงานเหตุการณ์เร่งด่วนเสนอผู้บริหาร ทราบเพื่อพิจารณาสั่งการ

## ข้อเท็จจริง

สถานการณ์โรคไข้เลือดออก ประจำสัปดาห์ที่ ๒๕-๒๖ พ.ศ. ๒๕๖๒ (สัปดาห์ที่ ๒๖ ระหว่าง วันที่ ๓๐ มิถุนายน - ๓ กรกฎาคม ๒๕๖๒)

๑. อัตราป่วยเป็นลำดับสุดท้ายของเขตสุขภาพที่ ๓ และเป็นลำดับที่ ๗๒ ของประเทศ
๒. อัตราป่วยสะสมสูง ๓ อันดับแรก ที่อำเภอสามง่าม วชิรบานมี และเมืองพิจิตร
๓. หมู่ที่ ๙ ตำบลหนองโสน อำเภอสามง่าม พบการระบาดของโรคไข้เลือดออก (เกิด second generation) ซึ่งจะพ้นระยะระบาด จนกว่าจะไม่พบผู้ป่วยรายใหม่ ถึงวันที่ ๒๗ กรกฎาคม ๒๕๖๒
๔. หมู่ที่ ๑๐ ตำบลมะมั่ง อำเภอเมืองพิจิตร, หมู่ที่ ๗ ตำบลโพทะเล อำเภอโพทะเล, หมู่ที่ ๑๓ ตำบลแหลมรัง อำเภอบึงนาราง เป็นพื้นที่เสี่ยงที่จะเกิดการระบาดของโรคไข้เลือดออก (เกิด second generation)
๕. ระหว่างวันที่ ๒๖ มิถุนายน - ๓ กรกฎาคม ๒๕๖๒ พบผู้ป่วยรายใหม่ จำนวน ๔ ราย ที่ อำเภอเมืองพิจิตร วังทรายพูน โพทะเล และสามง่าม อำเภอละ ๑ ราย

## กฎหมายที่เกี่ยวข้อง

พระราชบัญญัติโรคติดต่อ พ.ศ. ๒๕๕๘

## ข้อเสนอเพื่อพิจารณา

ตั้งแต่วันที่ ๑๕ พฤษภาคม - ๓ กรกฎาคม ๒๕๖๒ (ช่วงเปิดภาคเรียน) พบผู้ป่วยโรค ไข้เลือดออกทั้งหมด ๓๘ ราย ส่วนใหญ่เป็นนักเรียน จำนวน ๒๑ ราย (ร้อยละ ๕๕.๒๖) ศึกษาในระดับชั้น ประถมศึกษาและมัธยมศึกษาในอัตราส่วนเท่าๆ กัน เห็นควรแจ้งสถานศึกษาทุกแห่งทั้งภาครัฐและเอกชน ดำเนินการทำลายแหล่งเพาะพันธุ์ลูกน้ำยุงลายอย่างเข้มข้น สม่ำเสมอ อย่างน้อยสัปดาห์ละ ๑ ครั้ง เพื่อเป็นการ ป้องกันการระบาดของโรคไข้เลือดออกในสถานศึกษา

จึงเรียนมาเพื่อโปรดทราบและพิจารณา หากเห็นชอบจักได้แจ้งผู้เกี่ยวข้องดำเนินการต่อไป

(นายธีระพงษ์ แก้วภร)  
นายแพทย์สาธารณสุขจังหวัดพิจิตร

เห็นควรแจ้งทุกอำเภอ (พชอ)  
ให้ศึกษาค้นหาแหล่งเพาะพันธุ์ลูกน้ำยุงลาย  
ตามสถานศึกษาทุกแห่ง พร้อม  
ดำเนินการกำจัดอย่างเข้มข้น สม่ำเสมอ  
(นายวิชา มีปาน)  
รองผู้ว่าราชการจังหวัด พิจิตร

รองผู้ว่าราชการจังหวัด พิจิตร





รายงานการเฝ้าระวังทางระบาดวิทยา  
สัปดาห์ที่ 25-26 (สัปดาห์ที่ 26 ระหว่างวันที่ 30 มิถุนายน – 1 กรกฎาคม 2562) ปี พ.ศ. 2562  
สำนักงานสาธารณสุขจังหวัดพิจิตร

**สถานการณ์โรคไข้เลือดออก ปี พ.ศ. 2562 ภาพรวมประเทศไทย**

สถานการณ์โรคไข้เลือดออก ปี พ.ศ.2562 ในภาพรวมทั้งประเทศ (ตั้งแต่วันที่ 1 มกราคม– 1 กรกฎาคม 2562) พบรายงานผู้ป่วยสะสม จำนวน 40,402 ราย (อัตราป่วย 61.75 ต่อประชากรแสนคน) มีรายงานผู้ป่วยเสียชีวิต จำนวน 58 ราย (อุบลราชธานี 10 ราย นครศรีธรรมราช 5 ราย ราชบุรี และศรีสะเกษ จังหวัดละ 4 ราย ชลบุรี บึงกาฬ และขอนแก่น จังหวัดละ 3 ราย กรุงเทพฯ พระนครศรีอยุธยา ระนอง และฉะเชิงเทรา จังหวัดละ 2 ราย พัทลุง กระบี่ สุพรรณบุรี เพชรบุรี นราธิวาส สมุทรสาคร กำแพงเพชร ประจวบคีรีขันธ์ สระแก้ว นครราชสีมาหนองบัวลำภู สมุทรปราการ นครพนม อุดรดิตถ์ น่าน เลย เชียงใหม่ และสุรินทร์ จังหวัดละ 1 ราย) คิดเป็นอัตราตาย 0.09 ต่อแสนประชากร อัตราป่วยตาย ร้อยละ 0.14

จังหวัดที่มีอัตราป่วยต่อแสนประชากรสูงสุด 5 อันดับแรกคือ ตราด (203.89 ต่อแสนประชากร) อุบลราชธานี (197.19 ต่อแสนประชากร) นครราชสีมา (130.99 ต่อแสนประชากร) จันทบุรี (125.85) และสมุทรสาคร (107.86 ต่อแสนประชากร)

ภาคที่มีอัตราป่วยสูงสุด คือ ภาคตะวันออกเฉียงเหนือ 80.80 ต่อแสนประชากร ภาคใต้ 63.84 ต่อแสนประชากร ภาคกลาง 54.94 ต่อแสนประชากร และภาคเหนือ 38.02 ต่อแสนประชากร ตามลำดับ

**ตารางที่ 1** อัตราป่วยสะสมและอัตราตายด้วยโรคไข้เลือดออกต่อแสนประชากร ในเขตสุขภาพที่ 3 ปี พ.ศ.2562 จำแนกรายจังหวัดตั้งแต่วันที่ 1 มกราคม – 1 กรกฎาคม 2562

ลำดับที่	จังหวัด	จำนวนป่วย	จำนวนตาย	อัตราป่วย/แสนประชากร	อัตราตาย/แสนประชากร	อัตราป่วยตาย(ร้อยละ)	ประชากร
26	อุทัยธานี	227	0	68.76	0	0	330,121
39	นครสวรรค์	566	0	53.1	0	0	1,065,895
53	ชัยนาท	109	0	33.02	0	0	330,077
61	กำแพงเพชร	227	1	31.12	0.14	0.44	729,337
72	พิจิตร	122	0	22.48	0	0	542,674

ที่มา : โปรแกรม 506 สำนักระบาดวิทยา กรมควบคุมโรค ณ วันที่ 1 กรกฎาคม 2562

**สถานการณ์โรคไข้เลือดออกปี พ.ศ. 2562 จังหวัดพิจิตร**

สถานการณ์โรคไข้เลือดออกปี พ.ศ. 2562 จากรายงาน 506 สำนักงานสาธารณสุขจังหวัดพิจิตรพบรายงานผู้ป่วยสะสม (ตั้งแต่วันที่ 1 มกราคม – 3 กรกฎาคม 2562) จำนวน 127 ราย คิดเป็นอัตราป่วยเท่ากับ 23.42 ต่อแสนประชากร เมื่อจำแนกผู้ป่วยตามเพศ พบในเพศชาย 72 ราย เพศหญิง 55 ราย อัตราส่วนเพศหญิงต่อเพศชาย 1:1.4

พบมากที่สุดในกลุ่มอายุ 10-14 ปี (27 ราย ร้อยละ 21.26) 5-9 ปี (25 ราย ร้อยละ 19.69) และ 15-19 ปี (24 ราย ร้อยละ 18.90) ตามลำดับ

พบมากที่สุดในอาชีพนักเรียน (77 ราย ร้อยละ 60.63) รับจ้าง (25 ราย ร้อยละ 19.69) ในปกครอง (7 ราย ร้อยละ 5.51)

ตารางที่ 2 จำนวนและอัตราป่วยต่อแสนประชากรโรคไข้เลือดออกจำแนกรายอำเภอจังหวัดพิจิตร ระหว่างวันที่ 1 มกราคม – 3 กรกฎาคม 2562

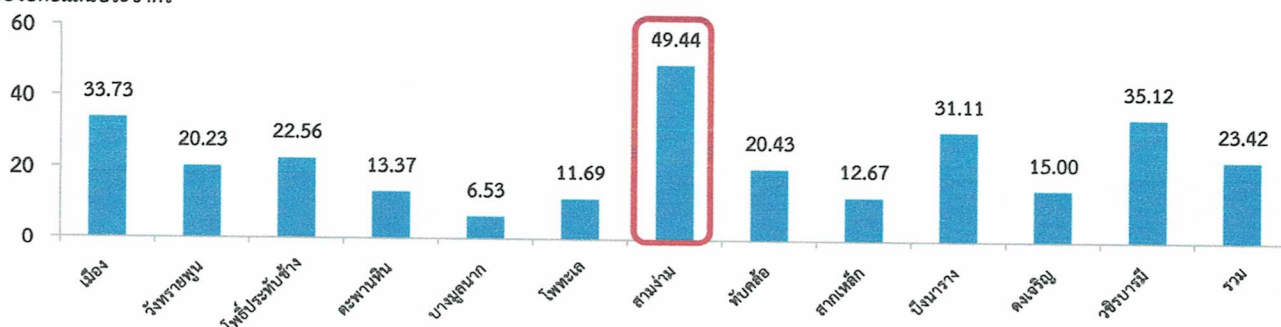
อำเภอ	ประชากร	จำนวนผู้ป่วยสะสม วันที่ 1ม.ค.-25มิ.ย.62	จำนวนผู้ป่วย วันที่ 26มิ.ย.-3ก.ค.62		ผู้ป่วยสะสมทั้งหมด (1 ม.ค.-3ก.ค.62)		เปรียบเทียบ ค่ามัธยฐาน สัปดาห์ที่ 25 (23-29 มิ.ย.62) ปี 2562
			ผู้ป่วย (ราย)	อัตราป่วย ต่อแสน ประชากร	ผู้ป่วย (ราย)	อัตราป่วย ต่อแสน ประชากร	
เมืองพิจิตร ✓	109,686	36	1	0.91	37	33.73	เท่ากับ
วังทรายพูน	24,721	4	1	4.05	5	20.23	ไม่พบ pt
โพธิ์ประทับช้าง	44,334	10	0	0.00	10	22.56	ไม่พบ pt
ตะพานหิน	67,300	9	0	0.00	9	13.37	ไม่พบ pt
บางมูลนาก	45,974	3	0	0.00	3	6.53	ไม่พบ pt
โพทะเล	59,882	6	1	1.67	7	11.69	เท่ากับ
สามง่าม ✓	42,479	20	1	2.35	21	49.44	สูงกว่า
ทับคล้อ	44,045	9	0	0.00	9	20.43	เท่ากับ
สากเหล็ก	23,673	3	0	0.00	3	12.67	ไม่พบ pt
บึงนาราง	28,932	9	0	0.00	9	31.11	ไม่พบ pt
ดงเจริญ	19,996	3	0	0.00	3	15.00	ไม่พบ pt
วชิรบุรี ✓	31,325	11	0	0.00	11	35.12	ไม่พบ pt
รวม	542,347	123	4	0.74	127	23.42	ต่ำกว่า

ที่มา : โปรแกรม 506 จังหวัดพิจิตร ณ วันที่ 3 กรกฎาคม 2562

ตั้งแต่วันที่ 22 พฤษภาคม – 3 กรกฎาคม 2562 พบรายงานผู้ป่วยอย่างต่อเนื่องรวมทั้งสิ้น 16 รายในพื้นที่ หมู่ที่ 9 ตำบลหนองโสน อำเภอสามง่าม ซึ่งเป็นพื้นที่ที่เกิดการระบาดของโรคไข้เลือดออก เกิด second generation (พื้นที่สีแดง) แต่ในขณะนี้พื้นที่ได้ดำเนินการควบคุมโรคตามมาตรการอย่างเข้มข้น และพบรายงานผู้ป่วยลดลงตามลำดับ

อำเภอที่มีอัตราป่วยสะสมต่อแสนประชากรสูงสุด 5 อันดับแรกคือ สามง่าม (49.44 ต่อแสนประชากร) วชิรบุรี (35.12 ต่อแสนประชากร) เมืองพิจิตร (33.73 ต่อแสนประชากร) บึงนาราง (31.11 ต่อแสนประชากร) และโพธิ์ประทับช้าง (22.56 ต่อแสนประชากร) ดังรูปที่ 1

อัตราป่วยต่อแสนประชากร

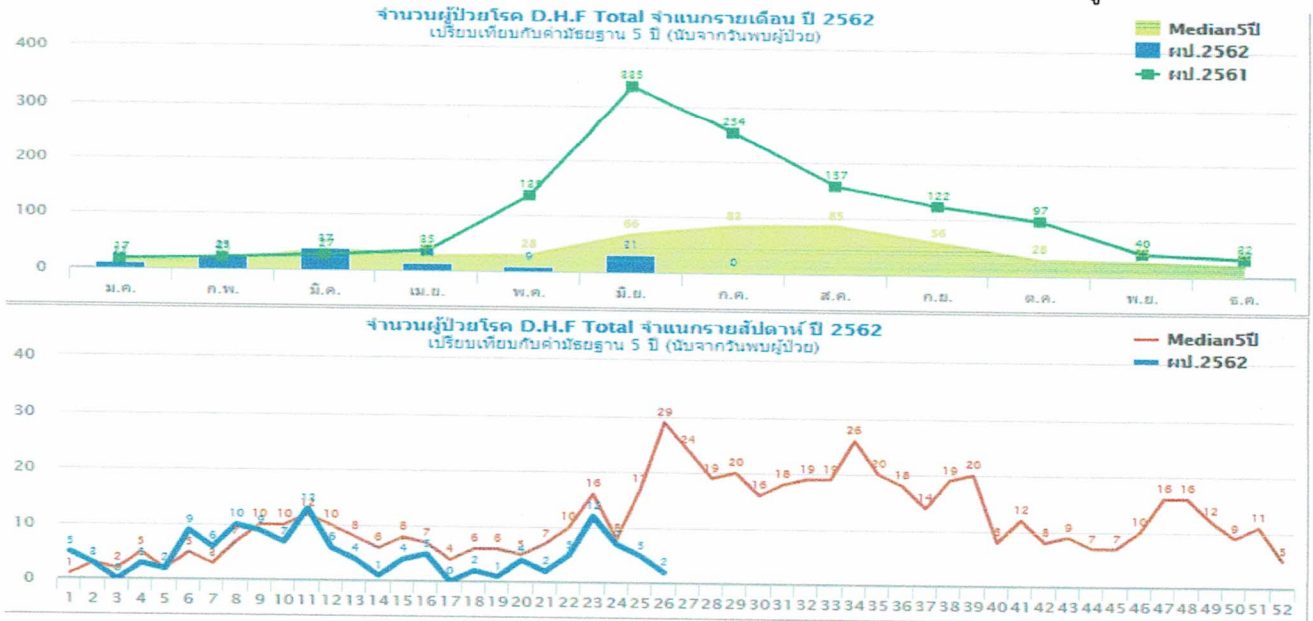


ที่มา : ระบบ MIS สสจ.พิจิตร ณ วันที่ 3 กรกฎาคม 2562

รูปที่ 1 อัตราป่วยสะสมด้วยโรคไข้เลือดออกต่อแสนประชากร จังหวัดพิจิตร จำแนกรายอำเภอ ตั้งแต่วันที่ 1 มกราคม – 3 กรกฎาคม 2562



เมื่อพิจารณาการกระจายการเกิดโรค จำแนกรายสัปดาห์ รายเดือน เปรียบเทียบค่ามัธยฐานย้อนหลัง 5 ปี พบว่าจำนวนผู้ป่วยโรคไข้เลือดออก จังหวัดพิจิตร รายสัปดาห์มีแนวโน้มลดลงตั้งแต่สัปดาห์ที่ 24 ดังรูปที่ 2



ที่มา : ระบบ MIS สสจ.พิจิตร ณ วันที่ 3 กรกฎาคม 2562

รูปที่ 2 จำนวนผู้ป่วยโรคไข้เลือดออกจังหวัดพิจิตร จำแนกรายสัปดาห์ รายเดือน เปรียบเทียบค่ามัธยฐาน 5 ปี ย้อนหลัง ตั้งแต่สัปดาห์ที่ 1-25 และ 26 (30 มิถุนายน – 3 กรกฎาคม 2562) พ.ศ.2562

**พื้นที่เกิดการระบาดของโรคไข้เลือดออก เกิด second generation (พื้นที่สีแดง) จังหวัดพิจิตร**

อำเภอ	ตำบล	หมู่ที่	หมายเหตุ
สามง่าม	หนองโสน	9 ✓	พบผู้ป่วยรายสุดท้าย 27 มิถุนายน 2562 (สัปดาห์ที่ 25)
1 อำเภอ	1 ตำบล	1 หมู่บ้าน	

หมายเหตุ จะพ้นระยะพื้นที่ระบาด จนกว่าจะไม่พบผู้ป่วยรายใหม่ ถึงวันที่ 27 กรกฎาคม 2562

**พื้นที่เสี่ยงที่จะเกิดการระบาดของโรคไข้เลือดออก เกิด second generation (พื้นที่สีเหลือง) จังหวัดพิจิตร**

อำเภอ	ตำบล	หมู่ที่	หมายเหตุ
เมืองพิจิตร	ชะมัง	10 ✓	พบผู้ป่วยรายสุดท้าย 20 มิถุนายน 2562
โพทะเล	โพทะเล	7 ✓	พบผู้ป่วยรายสุดท้าย 18 มิถุนายน 2562
บึงนาราง	แหลมรัง	13 ✓	พบผู้ป่วยรายสุดท้าย 19 มิถุนายน 2562
3 อำเภอ	3 ตำบล	3 หมู่บ้าน	

ที่มา : โปรแกรม 506 จังหวัดพิจิตร ณ วันที่ 3 กรกฎาคม 2562

เรียบเรียงโดย SAT Supervisor	น.ส.อมรรัตน์ กัลป์เจริญศรี/น.ส.บรรเจิด สละชุ่ม นายจิรยุทธ์ คงนุ่น
------------------------------	--