



ที่ พจ ๐๐๓๒.๐๐๖/๗๗๖๑

ศาลากลางจังหวัดพิจิตร

ถนนตะพานหิน- พจ ๖๖๐๐๐

๒ กรกฎาคม ๒๕๖๒

เรื่อง สรุปรายงานการตรวจจับสถานการณ์ทางระบาดวิทยา ประจำปีสัปดาห์ที่ ๒๔-๒๕ ปี พ.ศ. ๒๕๖๒

เรียน ประชาสัมพันธ์จังหวัดพิจิตร, ท้องถิ่นจังหวัดพิจิตร, นายอำเภอทุกอำเภอ, รองนายแพทย์สาธารณสุขจังหวัดพิจิตร, ผู้อำนวยการโรงพยาบาลพิจิตร, ผู้อำนวยการโรงพยาบาลชุมชนทุกแห่ง, สาธารณสุขอำเภอทุกแห่ง, หัวหน้าฝ่ายทุกฝ่ายในสำนักงานสาธารณสุขจังหวัดพิจิตร, ผู้อำนวยการโรงพยาบาลส่งเสริมสุขภาพตำบลทุกแห่ง

สิ่งที่ส่งมาด้วย บันทึกและสรุปรายงานการตรวจจับสถานการณ์ทางระบาดวิทยา

ประจำปีสัปดาห์ที่ ๒๔-๒๕ ปี พ.ศ. ๒๕๖๒

จำนวน ๑ ชุด

ทีมตระหนักรู้สถานการณ์ (Situation Awareness Team : SAT) มีการติดตามเฝ้าระวังประเมินสถานการณ์ และประเมินความเสี่ยงของเหตุการณ์สำคัญต่างๆ ด้านสาธารณสุขทั้งโรคติดต่อโรคอุบัติใหม่ อูบัติน้ำ (CD, EID, Re-EID) และภัยสุขภาพ จากระบบ MIS และจากแหล่งข้อมูล สำนักระบาดวิทยา, สำนักโรคติดต่ออุบัติใหม่, Special surveillance data, Web-base surveillance, WHO, CDC, ECDC ประจำปีสัปดาห์ที่ ๒๔-๒๕ (สัปดาห์ที่ ๒๕ ระหว่างวันที่ ๒๓-๒๕ มิถุนายน ๒๕๖๒) พบว่าโรคไข้เลือดออกเป็นโรคที่ต้องดำเนินการควบคุมการระบาดในหลายอำเภอ ซึ่งทีม SAT ได้เสนอมาตรการเพื่อให้หน่วยงานที่เกี่ยวข้องดำเนินการตามรายละเอียดแนบเรียนพร้อมนี้

ในขณะนี้เริ่มเข้าสู่ฤดูฝน เพื่อเป็นการป้องกันการระบาด และป้องกันการเสียชีวิตด้วยโรคไข้เลือดออก จังหวัดพิจิตร ขอความร่วมมืออำเภอทุกแห่งดำเนินการสำรวจ ทำลายแหล่งเพาะพันธุ์ลูกน้ำยุงลายใน ๖ ร. (โรงเรียน โรงเรือน โรงธรรม โรงพยาบาล โรงแรม โรงงาน) และสถานที่ราชการ โดยมีเป้าหมายให้ทุกพื้นที่ปลอดลูกน้ำยุงลาย

จึงเรียนมาเพื่อทราบ และพิจารณาดำเนินการต่อไป

ขอแสดงความนับถือ

พ.ศ. ๖๖๖

(นายธีระพงษ์ แก้วมร)

นายแพทย์สาธารณสุขจังหวัดพิจิตร ปฏิบัติราชการแทน

ผู้ว่าราชการจังหวัดพิจิตร

สำนักงานสาธารณสุขจังหวัด

กลุ่มงานควบคุมโรคติดต่อ อูบัติน้ำ อูบัติน้ำ

โทรศัพท์ ๐ ๕๖๙๙ ๐๓๕๔ ต่อ ๑๓๖

โทรสาร ๐ ๕๖๙๙ ๐๓๕๓

e-office



บันทึกข้อความ

ผู้ว่าราชการจังหวัดพิจิตร	รอง ผวจ.พจ.
รับที่ 1271	รับที่ 3227
วันที่ ๒๗ มิ.ย. ๒๕๖๒	วันที่ 27 มิ.ย. 2562
เวลา.....	เวลา.....

ส่วนราชการ สำนักงานสาธารณสุขจังหวัดพิจิตร กลุ่มงานควบคุมโรคติดต่อฯ โทร. ๐ ๕๖๙๙ ๐๓๕๔

ที่ พจ.๐๐๓๒.๐๐๖/๕๕๕๕ วันที่ ๒๗ มิถุนายน ๒๕๖๒

เรื่อง สรุปรายงานการณโรคที่ต้องเฝ้าระวัง ประจำสัปดาห์ที่ ๒๔-๒๕ (สัปดาห์ที่ ๒๕ ระหว่างวันที่ ๒๓-๒๕ มิถุนายน ๒๕๖๒) พ.ศ. ๒๕๖๒

เรียน ผู้ว่าราชการจังหวัดพิจิตร

เรื่องเดิม

ทีมตระหนักรู้สถานการณ์ (Situation Awareness Team : SAT) มีการติดตามเฝ้าระวัง ประเมินสถานการณ์ และประเมินความเสี่ยงของเหตุการณ์สำคัญต่าง ๆ ด้านสาธารณสุขที่เกิดขึ้นทั้งในประเทศ และต่างประเทศ พร้อมทั้งจัดทำสรุปรายงานเหตุการณ์สำคัญ และรายงานเหตุการณ์เร่งด่วนเสนอผู้บริหาร ทราบเพื่อพิจารณาสั่งการ

ข้อเท็จจริง

สถานการณ์โรคไข้เลือดออก ประจำสัปดาห์ที่ ๒๔-๒๕ (สัปดาห์ที่ ๒๕ ระหว่างวันที่ ๒๓-๒๕ มิถุนายน ๒๕๖๒) พ.ศ. ๒๕๖๒

- อัตราป่วยเป็นลำดับสุดท้ายของเขตสุขภาพที่ ๓ และเป็นลำดับที่ ๖๙ ของประเทศ
- อัตราป่วยสะสมสูง ๓ อันดับแรก ที่อำเภอสามง่าม วชิรवारมี และเมืองพิจิตร
- หมู่ที่ ๙ ตำบลหนองโสน อำเภอสามง่าม พบการระบาดของโรคไข้เลือดออก (เกิด second generation) ซึ่งจะพันระยะระบาด จนกว่าจะไม่พบผู้ป่วยรายใหม่ ถึงวันที่ ๒๗ กรกฎาคม ๒๕๖๒
- หมู่ที่ ๑๐ ตำบลชะมั่ง อำเภอเมืองพิจิตร, หมู่ที่ ๗ ตำบลโพทะเล อำเภอโพทะเล, หมู่ที่ ๑๓ ตำบลแหลมรัง อำเภอบึงนาราง เป็นพื้นที่เสี่ยงที่จะเกิดการระบาดของโรคไข้เลือดออก (เกิด second generation)
- ระหว่างวันที่ ๑๙-๒๕ มิถุนายน ๒๕๖๒ พบผู้ป่วยรายใหม่ จำนวน ๘ ราย ที่อำเภอสามง่าม ๓ ราย อำเภอละ ๒ ราย และ อำเภอ เมืองพิจิตร โพทะเล วชิรवारมี บึงนาราง อำเภอละ ๑ ราย

กฎหมายที่เกี่ยวข้อง

พระราชบัญญัติโรคติดต่อ พ.ศ. ๒๕๕๘

ข้อเสนอเพื่อพิจารณา

- โปรดลงนามในหนังสือสั่งการให้ดำเนินการควบคุมการระบาดของโรคไข้เลือดออก
- ในขณะนี้เริ่มเข้าสู่ฤดูฝน เพื่อเป็นการป้องกันการระบาด และป้องกันการเสียชีวิตด้วยโรค ไข้เลือดออก เห็นควรให้อำเภอทุกแห่งดำเนินการสำรวจ ทำลายแหล่งเพาะพันธุ์ลูกน้ำยุงลายใน ๖ ร. (โรงเรียน โรงเรือน โรงธรรม โรงพยาบาล โรงแรม โรงงาน) และสถานที่ราชการ โดยมีเป้าหมายให้ทุกพื้นที่ปลอดลูกน้ำ ยุงลาย

จึงเรียนมาเพื่อโปรดทราบและพิจารณา หากเห็นชอบโปรดลงนามในหนังสือที่เสนอมาพร้อมนี้

ลงนามแล้ว



๒๙ มิ.ย. ๒๕๖๒

(นายวรพันธุ์ สุวัณณุสส์)
ผู้ว่าราชการจังหวัดพิจิตร



(นายธีระพงษ์ แก้วชม)
นายแพทย์สาธารณสุขจังหวัดพิจิตร



(นายวิทยา มากปาน)
รองผู้ว่าราชการจังหวัดพิจิตร



รายงานการเฝ้าระวังทางระบาดวิทยา
สัปดาห์ที่ 24-25 (สัปดาห์ที่ 25 ระหว่างวันที่ 23-25 มิถุนายน 2562) ปี พ.ศ. 2562
สำนักงานสาธารณสุขจังหวัดพิจิตร

1

สถานการณ์โรคไข้เลือดออก ปี พ.ศ. 2562 ภาพรวมประเทศไทย

สถานการณ์โรคไข้เลือดออก ปี พ.ศ.2562 ในภาพรวมทั้งประเทศ (ตั้งแต่วันที่ 1 มกราคม- 24 มิถุนายน 2562) พบรายงานผู้ป่วยสะสม จำนวน 35,482 ราย (อัตราป่วย 53.71 ต่อประชากรแสนคน) มีรายงานผู้ป่วยเสียชีวิต จำนวน 54 ราย (อุบลราชธานี 9 ราย นครศรีธรรมราช 5 ราย ราชบุรี และศรีสะเกษ จังหวัดละ 4 ราย ชลบุรี และขอนแก่น จังหวัดละ 3 ราย กรุงเทพฯ พระนครศรีอยุธยา บึงกาฬ ระนอง และฉะเชิงเทรา จังหวัดละ 2 ราย พัทลุง กระบี่ สุพรรณบุรี เพชรบุรี นราธิวาส สมุทรสาคร กำแพงเพชร ประจวบคีรีขันธ์ สระแก้ว นครราชสีมา หนองบัวลำภู สมุทรปราการ นครปฐม อุตรดิตถ์ น่าน และสุรินทร์ จังหวัดละ 1 ราย) คิดเป็นอัตราตาย 0.08 ต่อแสนประชากร อัตราป่วยตาย ร้อยละ 0.15

จังหวัดที่มีอัตราป่วยต่อแสนประชากรสูงสุด 5 อันดับแรกคือ ตราด (199.96 ต่อแสนประชากร) อุบลราชธานี (147.67 ต่อแสนประชากร) นครราชสีมา (111.11 ต่อแสนประชากร) สมุทรสาคร (100.07 ต่อแสนประชากร) และบึงกาฬ (95.42 ต่อแสนประชากร)

ภาคที่มีอัตราป่วยสูงสุด คือ ภาคตะวันออกเฉียงเหนือ 66.62 ต่อแสนประชากร ภาคใต้ 59.27 ต่อแสนประชากร ภาคกลาง 50.05 ต่อแสนประชากร และภาคเหนือ 32.80 ต่อแสนประชากร ตามลำดับ

ตารางที่ 1 อัตราป่วยสะสมและอัตราตายด้วยโรคไข้เลือดออกต่อแสนประชากร ในเขตสุขภาพที่ 3 ปี พ.ศ.2562 จำแนกรายจังหวัดตั้งแต่วันที่ 1 มกราคม - 24 มิถุนายน 2562

ลำดับที่	จังหวัด	จำนวนป่วย	จำนวนตาย	อัตราป่วย/ปกแสนคน	อัตราตาย/ปกแสนคน	อัตราป่วยตาย(ร้อยละ)	ประชากร
23	อุทัยธานี	211	0	63.92	0.00	0.00	330,121
35	นครสวรรค์	540	0	50.66	0.00	0.00	1,065,895
57	ชัยนาท	95	0	28.78	0.00	0.00	330,077
58	กำแพงเพชร	206	1	28.24	0.14	0.49	729,337
69	พิจิตร	115	0	21.19	0.00	0.00	542,674

ที่มา : โปรแกรม 506 สำนักระบาดวิทยา กรมควบคุมโรค ณ วันที่ 24 มิถุนายน 2562

สถานการณ์โรคไข้เลือดออกปี พ.ศ. 2562 จังหวัดพิจิตร

สถานการณ์โรคไข้เลือดออกปี พ.ศ. 2562 จากรายงาน 506 สำนักงานสาธารณสุขจังหวัดพิจิตรพบรายงานผู้ป่วยสะสม (ตั้งแต่วันที่ 1 มกราคม - 25 มิถุนายน 2562) จำนวน 121 ราย คิดเป็นอัตราป่วยเท่ากับ 22.31 ต่อแสนประชากร เมื่อจำแนกผู้ป่วยตามเพศ พบในเพศชาย 70 ราย เพศหญิง 51 ราย อัตราส่วนเพศหญิงต่อเพศชาย 1:1.4

พบมากที่สุดในกลุ่มอายุ 10-14 ปี (27 ราย ร้อยละ 22.31) 5-9 ปี (25 ราย ร้อยละ 20.66) และ 15-19 ปี (21 ราย ร้อยละ 17.35) ตามลำดับ

พบมากที่สุดในอาชีพนักเรียน (74 ราย ร้อยละ 61.16) รับจ้าง (22 ราย ร้อยละ 18.18) ในปกครอง (7 ราย ร้อยละ 5.79)

ตารางที่ 2 จำนวนและอัตราป่วยต่อแสนประชากรโรคไข้เลือดออกจำแนกรายอำเภอจังหวัดพิจิตร ระหว่างวันที่ 1 มกราคม - 25 มิถุนายน 2562

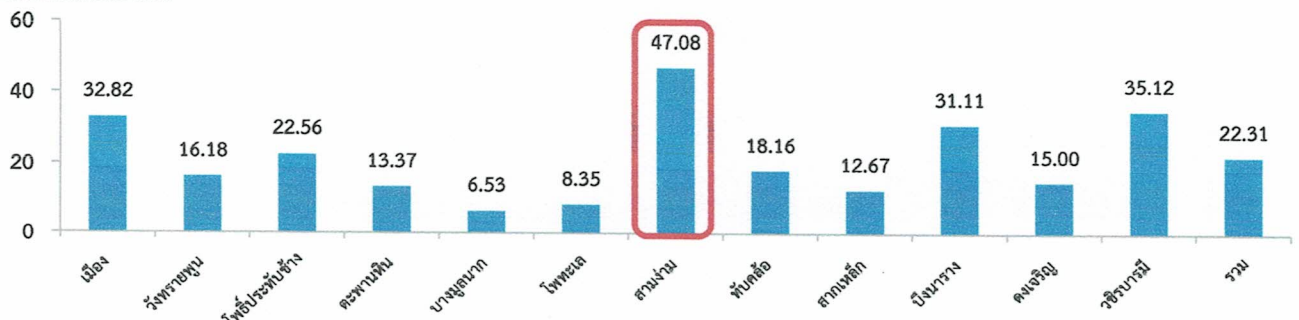
อำเภอ	ประชากร	จำนวนผู้ป่วยสะสม วันที่ 1ม.ค.-18มิ.ย.62	จำนวนผู้ป่วย วันที่ 19-25มิ.ย.62		ผู้ป่วยสะสมทั้งหมด (1 ม.ค.-25 มิ.ย.62)		เปรียบเทียบ ค่ามัธยฐาน สัปดาห์ที่ 24 (16-22 มิ.ย.62) ปี 2562
			ผู้ป่วย (ราย)	อัตราป่วย ต่อแสน ประชากร	ผู้ป่วย (ราย)	อัตราป่วย ต่อแสน ประชากร	
เมืองพิจิตร	109,686	35	1	0.91	36	32.82	เท่ากับ
วังทรายพูน	24,721	4	0	0.00	4	16.18	ไม่พบ pt
โพธิ์ประทับช้าง	44,334	10	0	0.00	10	22.56	ไม่พบ pt
ตะพานหิน	67,300	9	0	0.00	9	13.37	ไม่พบ pt
บางมูลนาก	45,974	3	0	0.00	3	6.53	ไม่พบ pt
โพทะเล	59,882	4	1	1.67	5	8.35	สูงกว่า
สามง่าม	42,479	18	2	4.71	20	47.08	สูงกว่า
ทับคล้อ	44,045	6	2	4.54	8	18.16	สูงกว่า
สากเหล็ก	23,673	3	0	0.00	3	12.67	ไม่พบ pt
บึงนาราง	28,932	8	1	3.46	9	31.11	สูงกว่า
ดงเจริญ	19,996	3	0	0.00	3	15.00	ไม่พบ pt
วชิรบุรี	31,325	10	1	3.19	11	35.12	สูงกว่า
รวม	542,347	113	8	1.48	121	22.31	ต่ำกว่า

ที่มา : โปรแกรม 506 จังหวัดพิจิตร ณ วันที่ 25 มิถุนายน 2562

ตั้งแต่วันที่ 22 พฤษภาคม - 25 มิถุนายน 2562 พบรายงานผู้ป่วยอย่างต่อเนื่องรวมทั้งสิ้น 15 รายในพื้นที่ หมู่ที่ 9 ตำบลหนองโสน อำเภอสามง่าม ซึ่งเป็นพื้นที่ที่เกิดการระบาดของโรคไข้เลือดออก เกิด second generation (พื้นที่สีแดง) แต่ในขณะนี้พื้นที่ได้ดำเนินการควบคุมโรคตามมาตรการอย่างเข้มข้น และพบรายงานผู้ป่วยลดลงตามลำดับ

อำเภอที่มีอัตราป่วยสะสมต่อแสนประชากรสูงสุด 5 อันดับแรกคือ สามง่าม (42.37 ต่อแสนประชากร) วชิรบุรี (31.92 ต่อแสนประชากร) เมืองพิจิตร (31.91 ต่อแสนประชากร) บึงนาราง (27.65 ต่อแสนประชากร) และโพธิ์ประทับช้าง (22.56 ต่อแสนประชากร) ดังรูปที่ 1

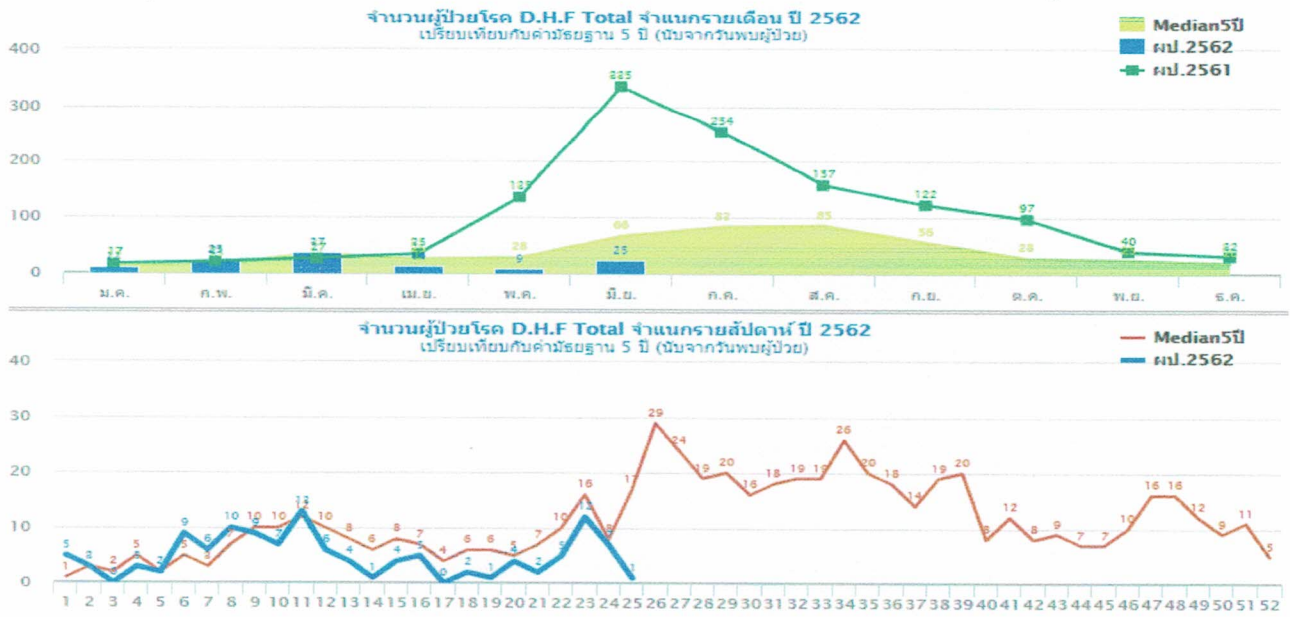
อัตราป่วยต่อแสนประชากร



ที่มา : ระบบ MIS สสจ.พิจิตร ณ วันที่ 25 มิถุนายน 2562

รูปที่ 1 อัตราป่วยสะสมด้วยโรคไข้เลือดออกต่อแสนประชากร จังหวัดพิจิตร จำแนกรายอำเภอ ตั้งแต่วันที่ 1 มกราคม - 25 มิถุนายน 2562

เมื่อพิจารณาการกระจายการเกิดโรค จำแนกรายสัปดาห์ รายเดือน เปรียบเทียบค่ามัธยฐานย้อนหลัง 5 ปี พบว่าจำนวนผู้ป่วยโรคไข้เลือดออก จังหวัดพิจิตร รายสัปดาห์มีแนวโน้มลดลงในสัปดาห์ที่ 24 ดังรูปที่ 2



ที่มา : ระบบ MIS สสจ.พิจิตร ณ วันที่ 25 มิถุนายน 2562

รูปที่ 2 จำนวนผู้ป่วยโรคไข้เลือดออกจังหวัดพิจิตร จำแนกรายสัปดาห์ รายเดือน เปรียบเทียบค่ามัธยฐาน 5 ปี ย้อนหลัง ตั้งแต่สัปดาห์ที่ 1-24 และ 25 (23-25 มิถุนายน 2562) พ.ศ.2562

พื้นที่เกิดการระบาดโรคไข้เลือดออก เกิด second generation (พื้นที่สีแดง) จังหวัดพิจิตร

อำเภอ	ตำบล	หมู่ที่	หมายเหตุ
สามง่าม	หนองโสน	9	พบผู้ป่วยรายสุดท้าย 23 มิถุนายน 2562 (สัปดาห์ที่ 25)
1 อำเภอ	1 ตำบล	1 หมู่บ้าน	

หมายเหตุ จะพ้นระยะพื้นที่ระบาด จนกว่าจะไม่พบผู้ป่วยรายใหม่ ถึงวันที่ 27 กรกฎาคม 2562

พื้นที่เสี่ยงที่จะเกิดการระบาดโรคไข้เลือดออก เกิด second generation (พื้นที่สีเหลือง) จังหวัดพิจิตร

อำเภอ	ตำบล	หมู่ที่	หมายเหตุ
เมืองพิจิตร	ชะมัง	10	พบผู้ป่วยรายสุดท้าย 20 มิถุนายน 2562
โพทะเล	โพทะเล	7	พบผู้ป่วยรายสุดท้าย 18 มิถุนายน 2562
บึงนาราง	แหลมรัง	13	พบผู้ป่วยรายสุดท้าย 19 มิถุนายน 2562
3 อำเภอ	3 ตำบล	3 หมู่บ้าน	

ที่มา : โปรแกรม 506 จังหวัดพิจิตร ณ วันที่ 25 มิถุนายน 2562

เรียบเรียงโดย SAT Supervisor	น.ส.อมรรัตน์ กัลป์เจริญศรี/น.ส.บรรเจิด สละชุ่ม นายจิรยุทธ์ คงนุ่น
------------------------------	--