



ที่ พจ ๐๐๓๒.๐๐๖/๗๕๗๑

ศาลากลางจังหวัดพิจิตร
ถนนตะพานหิน- พจ ๖๖๐๐๐

๒๕ มิถุนายน ๒๕๖๒

เรื่อง สรุปรายงานการตรวจจับสถานการณ์ทางระบาดวิทยา ประจำปีสัปดาห์ที่ ๒๓-๒๔ ปี พ.ศ. ๒๕๖๒

เรียน ประชาสัมพันธ์จังหวัดพิจิตร, ท้องถิ่นจังหวัดพิจิตร, นายอำเภอทุกอำเภอ, รองนายแพทย์สาธารณสุขจังหวัดพิจิตร, ผู้อำนวยการโรงพยาบาลพิจิตร, ผู้อำนวยการโรงพยาบาลชุมชนทุกแห่ง, สาธารณสุขอำเภอทุกแห่ง, หัวหน้าฝ่ายทุกฝ่ายในสำนักงานสาธารณสุขจังหวัดพิจิตร, ผู้อำนวยการโรงพยาบาลส่งเสริมสุขภาพตำบลทุกแห่ง

สิ่งที่ส่งมาด้วย บันทึกและสรุปรายงานการตรวจจับสถานการณ์ทางระบาดวิทยา
ประจำปีสัปดาห์ที่ ๒๓-๒๔ ปี พ.ศ. ๒๕๖๒

จำนวน ๑ ชุด

ทีมตระหนักรู้สถานการณ์ (Situation Awareness Team : SAT) มีการติดตามเฝ้าระวัง ประเมินสถานการณ์ และประเมินความเสี่ยงของเหตุการณ์สำคัญต่างๆ ด้านสาธารณสุขทั้งโรคติดต่อ โรคอุบัติใหม่ อุตุน้ำ (CD, EID, Re-EID) และภัยสุขภาพ จากระบบ MIS และจากแหล่งข้อมูล สำนักระบาดวิทยา, สำนักโรคติดต่ออุบัติใหม่, Special surveillance data, Web-base surveillance, WHO, CDC, ECDC ประจำปีสัปดาห์ที่ ๒๓-๒๔ (สัปดาห์ที่ ๒๔ ระหว่างวันที่ ๑๖-๑๘ มิถุนายน ๒๕๖๒) พบว่าโรคไข้เลือดออกเป็นโรคที่ต้องดำเนินการควบคุมการระบาดในหลายอำเภอ ซึ่งทีม SAT ได้เสนอมาตรการเพื่อให้หน่วยงานที่เกี่ยวข้องดำเนินการตามรายละเอียดแนบเรียนพร้อมนี้

ในการนี้ เพื่อเป็นการป้องกันการระบาด จังหวัดพิจิตรขอความร่วมมือประชาสัมพันธ์จังหวัดพิจิตรดำเนินการสื่อสารเชิงรุกเกี่ยวกับโรคไข้เลือดออกให้แก่ประชาชน รายละเอียดตามใบปลิวแนบเรียนพร้อมหนังสือฉบับนี้

จึงเรียนมาเพื่อทราบ และพิจารณาดำเนินการต่อไป

ขอแสดงความนับถือ

(นายธีระพงษ์ แก้วภมร)

นายแพทย์สาธารณสุขจังหวัดพิจิตร ปฏิบัติราชการแทน

ผู้ว่าราชการจังหวัดพิจิตร

สำนักงานสาธารณสุขจังหวัด

กลุ่มงานควบคุมโรคติดต่อ อุตุน้ำ อุตุน้ำ

โทรศัพท์ ๐ ๕๖๙๙ ๐๓๕๔ ต่อ ๑๓๖

โทรสาร ๐ ๕๖๙๙ ๐๓๕๓

e-office



บันทึกข้อความ

รอง ผวจ.พจ.
รับที่ 3060
วันที่ 20 ส.ย. 2562
เวลา

ส่วนราชการ สำนักงานสาธารณสุขจังหวัดพิจิตร กลุ่มงานควบคุมโรคติดต่อฯ โทร. ๐ ๕๖๙๙ ๐๓๕๔

ที่ พจ ๐๐๓๒.๐๐๖/๕๖๒๓๓ วันที่ ๑๙ มิถุนายน ๒๕๖๒

เรื่อง สรุปลสถานการณ์โรคที่ต้องเฝ้าระวัง ประจำสัปดาห์ที่ ๒๓-๒๔ (สัปดาห์ที่ ๒๔ ระหว่างวันที่ ๑๖-๑๘ มิถุนายน ๒๕๖๒) พ.ศ. ๒๕๖๒

เรียน ผู้ว่าราชการจังหวัดพิจิตร

เรื่องเดิม

ทีมตระหนักรู้สถานการณ์ (Situation Awareness Team : SAT) มีการติดตามเฝ้าระวัง ประเมินสถานการณ์ และประเมินความเสี่ยงของเหตุการณ์สำคัญต่าง ๆ ด้านสาธารณสุขที่เกิดขึ้นทั้งในประเทศ และต่างประเทศ พร้อมทั้งจัดทำสรุปรายงานเหตุการณ์สำคัญ และรายงานเหตุการณ์เร่งด่วนเสนอผู้บริหาร ทราบเพื่อพิจารณาสั่งการ

ข้อเท็จจริง

สถานการณ์โรคไข้เลือดออก ประจำสัปดาห์ที่ ๒๓-๒๔ (สัปดาห์ที่ ๒๔ ระหว่างวันที่ ๑๖-๑๘ มิถุนายน ๒๕๖๒) พ.ศ. ๒๕๖๒

๑. อัตราป่วยเป็นลำดับสุดท้ายของเขตสุขภาพที่ ๓ และเป็นลำดับที่ ๖๖ ของประเทศ
๒. อัตราป่วยสะสมสูง ๓ อันดับแรก ที่อำเภอสามง่าม วชิรบริรักษ์ และเมืองพิจิตร
๓. หมู่ที่ ๙ ตำบลหนองโสน อำเภอสามง่าม พบการระบาดของโรคไข้เลือดออก (เกิด second generation) ซึ่งจะพ้นระยะระบาด จนกว่าจะไม่พบผู้ป่วยรายใหม่ ถึงวันที่ ๒๐ กรกฎาคม ๒๕๖๒
๔. ระหว่างวันที่ ๑๒-๑๘ มิถุนายน ๒๕๖๒ พบผู้ป่วยรายใหม่ จำนวน ๑๒ ราย ที่อำเภอสามง่าม ๙ ราย เมืองพิจิตร ๒ ราย และบึงนาราง ๑ ราย

กฎหมายที่เกี่ยวข้อง

พระราชบัญญัติโรคติดต่อ พ.ศ. ๒๕๕๘

ข้อเสนอเพื่อพิจารณา

เนื่องจากพบผู้ป่วยเสียชีวิตด้วยโรคไข้เลือดออกหลายราย ในหลายจังหวัดของประเทศไทย สาเหตุส่วนใหญ่เกิดจากการซื้อยากินเอง จึงเห็นควรประสานประชาสัมพันธ์จังหวัดพิจิตร ให้สื่อสารเชิงรุกกับ ประชาชน หากพบมีไข้เกิน ๒ วัน อาการไม่ดีขึ้น ต้องแนะนำให้ไปโรงพยาบาล ห้ามซื้อยากลุ่มแก้ปวดลดไข้ ด้านการอักเสบ หรือกลุ่ม NSAIDs รายละเอียดใบปลิวแนบเรียนท้ายนี้

จึงเรียนมาเพื่อโปรดทราบและพิจารณา หากเห็นชอบจักได้แจ้งผู้เกี่ยวข้องดำเนินการต่อไป

(นายธีระพงษ์ แก้วภณร)
นายแพทย์สาธารณสุขจังหวัดพิจิตร

๕๐๘.

(นายวิทยา มากปาน)

รองผู้ว่าราชการจังหวัด ปฏิบัติราชการแทน
ผู้ว่าราชการจังหวัดพิจิตร

.....
.....
.....



รายงานการเฝ้าระวังทางระบาดวิทยา
สัปดาห์ที่ 23-24 (สัปดาห์ที่ 24 ระหว่างวันที่ 16-18 มิถุนายน 2562) ปี พ.ศ. 2562
สำนักงานสาธารณสุขจังหวัดพิจิตร

1

สถานการณ์โรคไข้เลือดออก ปี พ.ศ. 2562 ภาพรวมประเทศไทย

สถานการณ์โรคไข้เลือดออก ปี พ.ศ.2562 ในภาพรวมทั้งประเทศ (ตั้งแต่วันที่ 1 มกราคม- 17 มิถุนายน 2562) พบรายงานผู้ป่วยสะสม จำนวน 31,843 ราย (อัตราป่วย 48.20 ต่อประชากรแสนคน) จาก 77 จังหวัด มีรายงานผู้ป่วยเสียชีวิตจำนวน 48 ราย (อุบลราชธานี 9 ราย นครศรีธรรมราช 5 ราย ราชบุรี 4 ราย ชลบุรี และขอนแก่น 3 ราย กรุงเทพฯ พระนครศรีอยุธยา ศรีสะเกษ และฉะเชิงเทรา จังหวัดละ 2 ราย พัทลุง กระบี่ สุพรรณบุรี เพชรบุรี นราธิวาส สมุทรสาคร ระนอง กำแพงเพชร ประจวบคีรีขันธ์ สระแก้ว นครราชสีมา หนองบัวลำภู สมุทรปราการ นครพนม อุตรดิตถ์ และสุรินทร์ จังหวัดละ 1 ราย) คิดเป็นอัตราตาย 0.07 ต่อแสนประชากร อัตราป่วยตาย ร้อยละ 0.15

จังหวัดที่มีอัตราป่วยต่อแสนประชากรสูงสุด 5 อันดับแรกคือ ตราด (199.96 ต่อแสนประชากร) อุบลราชธานี (139.10 ต่อแสนประชากร) สมุทรสาคร (99.01 ต่อแสนประชากร) นครราชสีมา (91.98 ต่อแสนประชากร) และ จันทบุรี (90.54 ต่อแสนประชากร)

ภาคที่มีอัตราป่วยสูงสุด คือ ภาคตะวันออกเฉียงเหนือ 57.06 ต่อแสนประชากร ภาคใต้ 53.83 ต่อแสนประชากร ภาคกลาง 47.91 ต่อแสนประชากร และภาคเหนือ 28.31 ต่อแสนประชากร ตามลำดับ

ตารางที่ 1 อัตราป่วยสะสมและอัตราตายด้วยโรคไข้เลือดออกต่อแสนประชากร ในเขตสุขภาพที่ 3 ปี พ.ศ.2562 จำแนกรายจังหวัดตั้งแต่วันที่ 1 มกราคม - 17 มิถุนายน 2562

ลำดับที่	จังหวัด	จำนวนป่วย	จำนวนตาย	อัตราป่วย/ปกแสนคน	อัตราตาย/ปกแสนคน	อัตราป่วยตาย(ร้อยละ)	ประชากร
24	อุทัยธานี	187	0	56.65	0.00	0.00	330,121
31	นครสวรรค์	525	0	49.25	0.00	0.00	1,065,895
53	ชัยนาท	94	0	28.48	0.00	0.00	330,077
58	กำแพงเพชร	187	1	25.64	0.14	0.53	729,337
66	พิจิตร	110	0	20.27	0.00	0.00	542,674

ที่มา : โปรแกรม 506 สำนักระบาดวิทยา กรมควบคุมโรค ณ วันที่ 17 มิถุนายน 2562

สถานการณ์โรคไข้เลือดออกปี พ.ศ. 2562 จังหวัดพิจิตร

สถานการณ์โรคไข้เลือดออกปี พ.ศ. 2562 จากรายงาน 506 สำนักงานสาธารณสุขจังหวัดพิจิตรพบรายงานผู้ป่วยสะสม (ตั้งแต่วันที่ 1 มกราคม - 18 มิถุนายน 2562) จำนวน 113 ราย คิดเป็นอัตราป่วยเท่ากับ 20.84 ต่อแสนประชากร เมื่อจำแนกผู้ป่วยตามเพศ พบในเพศชาย 67 ราย เพศหญิง 46 ราย อัตราส่วนเพศหญิงต่อเพศชาย 1:1.5

พบมากที่สุดในกลุ่มอายุ 10-14 ปี (26 ราย ร้อยละ 23.01) 5-9 ปี (24 ราย ร้อยละ 21.24) และ 15-19 ปี (19 ราย ร้อยละ 16.81) ตามลำดับ

พบมากที่สุดในอาชีพนักเรียน (70 ราย ร้อยละ 61.95) รับจ้าง (20 ราย ร้อยละ 17.70) ในปกครอง (7 ราย ร้อยละ 6.19)

ตารางที่ 2 จำนวนและอัตราป่วยต่อแสนประชากรโรคไข้เลือดออกจำแนกรายอำเภอจังหวัดพิจิตร ระหว่างวันที่ 1 มกราคม - 18 มิถุนายน 2562

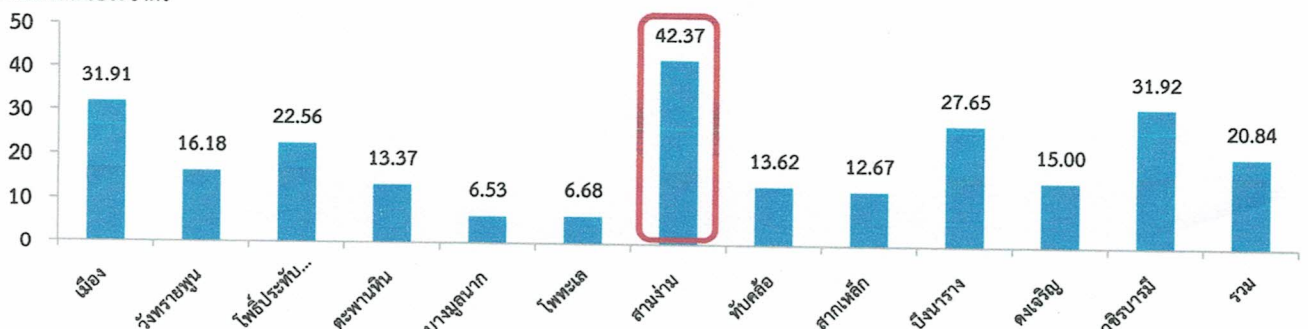
อำเภอ	ประชากร	จำนวนผู้ป่วยสะสม วันที่ 1ม.ค.-11มิ.ย.62	จำนวนผู้ป่วย วันที่ 12-18มิ.ย.62		ผู้ป่วยสะสมทั้งหมด (1 ม.ค.-18 มิ.ย.62)		เปรียบเทียบ ค่ามัธยฐาน สัปดาห์ที่ 23 (9-14 มิ.ย.62) ปี 2562
			ผู้ป่วย (ราย)	อัตราป่วย ต่อแสน ประชากร	ผู้ป่วย (ราย)	อัตราป่วย ต่อแสน ประชากร	
เมืองพิจิตร	109,686	33	2	1.82	35	31.91	เท่ากับ
วังทรายพูน	24,721	4	0	0.00	4	16.18	ไม่พบ pt
โพธิ์ประทับช้าง	44,334	10	0	0.00	10	22.56	ไม่พบ pt
ตะพานหิน	67,300	9	0	0.00	9	13.37	ไม่พบ pt
บางมูลนาก	45,974	3	0	0.00	3	6.53	ไม่พบ pt
โพทะเล	59,882	4	0	0.00	4	6.68	ไม่พบ pt
สามง่าม	42,479	9	9	21.19	18	42.37	สูงกว่า
ทับคล้อ	44,045	6	0	0.00	6	13.62	ไม่พบ pt
สากเหล็ก	23,673	3	0	0.00	3	12.67	ไม่พบ pt
บึงนาราง	28,932	7	1	3.46	8	27.65	สูงกว่า
ดงเจริญ	19,996	3	0	0.00	3	15.00	ไม่พบ pt
วชิรบุรี	31,325	10	0	0.00	10	31.92	ไม่พบ pt
รวม	542,347	101	12	2.21	113	20.84	ต่ำกว่า

ที่มา : โปรแกรม 506 จังหวัดพิจิตร ณ วันที่ 18 มิถุนายน 2562

ตั้งแต่วันที่ 22 พฤษภาคม - 16 มิถุนายน 2562 พบรายงานผู้ป่วยอย่างต่อเนื่องรวมทั้งสิ้น 14 รายในพื้นที่ หมู่ที่ 9 ตำบลหนองโสน อำเภอสามง่าม ซึ่งเป็นพื้นที่ที่เกิดการระบาดของโรคไข้เลือดออก เกิด second generation (พื้นที่สีแดง) แต่ในขณะนี้พื้นที่ได้ดำเนินการควบคุมโรคตามมาตรการอย่างเข้มข้น และพบรายงานผู้ป่วยลดลงตามลำดับ

อำเภอที่มีอัตราป่วยสะสมต่อแสนประชากรสูงสุด 5 อันดับแรกคือ สามง่าม (42.37 ต่อแสนประชากร) วชิรบุรี (31.92 ต่อแสนประชากร) เมืองพิจิตร (31.91 ต่อแสนประชากร) บึงนาราง (27.65 ต่อแสนประชากร) และโพธิ์ประทับช้าง (22.56 ต่อแสนประชากร) ดังรูปที่ 1

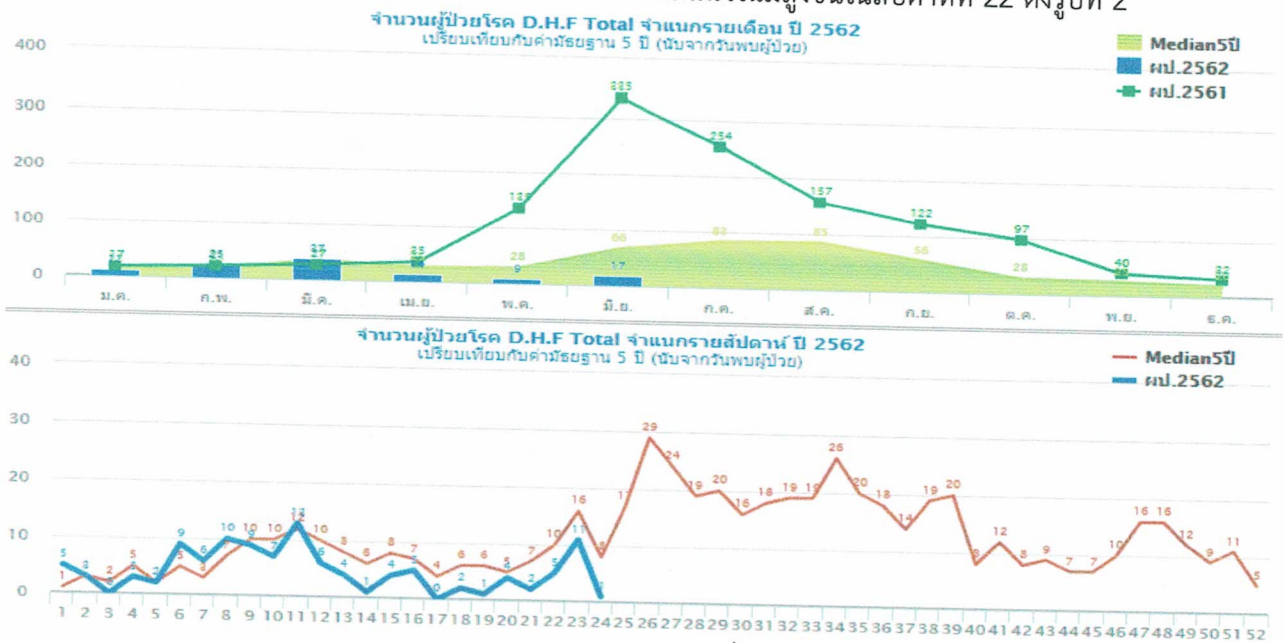
อัตราป่วยต่อแสนประชากร



ที่มา : ระบบ MIS สสจ.พิจิตร ณ วันที่ 18 มิถุนายน 2562

รูปที่ 1 อัตราป่วยสะสมด้วยโรคไข้เลือดออกต่อแสนประชากร จังหวัดพิจิตร จำแนกรายอำเภอ ตั้งแต่วันที่ 1 มกราคม - 18 มิถุนายน 2562

เมื่อพิจารณาการกระจายการเกิดโรค จำแนกรายสัปดาห์ รายเดือน เปรียบเทียบค่ามัธยฐานย้อนหลัง 5 ปี พบว่าจำนวนผู้ป่วยโรคไข้เลือดออก จังหวัดพิจิตร รายสัปดาห์มีแนวโน้มสูงขึ้นในสัปดาห์ที่ 22 ดังรูปที่ 2



ที่มา : ระบบ MIS สสจ.พิจิตร ณ วันที่ 18 มิถุนายน 2562

รูปที่ 2 จำนวนผู้ป่วยโรคไข้เลือดออกจังหวัดพิจิตร จำแนกรายสัปดาห์ รายเดือน เปรียบเทียบค่ามัธยฐาน 5 ปี ย้อนหลัง ตั้งแต่สัปดาห์ที่ 1-23 และ 24 (16-18 มิถุนายน 2562) พ.ศ.2562

พื้นที่เกิดการระบาดของโรคไข้เลือดออก เกิด second generation (พื้นที่สีแดง) จังหวัดพิจิตร
ข้อมูล ณ วันที่ 18 มิถุนายน 2562

อำเภอ	ตำบล	หมู่ที่	หมายเหตุ
สามง่าม	หนองโสน	9	พบผู้ป่วยรายสุดท้าย 16 มิถุนายน 2562 (สัปดาห์ที่ 24)
1 อำเภอ	1 ตำบล	1 หมู่บ้าน	

หมายเหตุ จะพ้นระยะพื้นที่ระบาด จนกว่าจะไม่พบผู้ป่วยรายใหม่ ถึงวันที่ 20 กรกฎาคม 2562

เรียบเรียงโดย SAT Supervisor	น.ส.อมรรัตน์ กัลป์เจริญศรี/น.ส.บรรเจิด สละชุ่ม นายจิรยุทธ์ คงนุ่น
------------------------------	--



คำแนะนำสำหรับ คลินิก/ร้านขายยา



ผู้ป่วยที่ต้องสงสัยโรคไข้เลือดออก

เด็ก

ที่มีอาการไข้เฉียบพลัน และสูงลอยเกินกว่า 2 วัน อ่อนเพลีย
อาจมีอาการผื่น หน้าแดง หรือคลื่นไส้ อาเจียน ปวดท้อง

ผู้ใหญ่

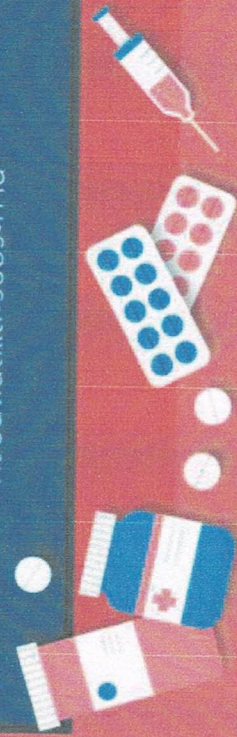
ที่มีอาการไข้เฉียบพลัน และสูงลอยเกินกว่า 2 วัน
อ่อนเพลีย ก็ไม่ได้บ่อย หรือคลื่นไส้ อาเจียน ปวดท้อง

ต้อง

แนะนำให้ผู้ป่วยไปรับการตรวจวินิจฉัยและ
รักษาที่โรงพยาบาลโดยเร็วที่สุด

ห้าม

จ่ายยาที่ใช้ประเภท NSAIDs
ทั้งชนิดฉีดและรับประทาน



สื่อบทบาทที่มุ่งสัมพันธ์
สายด่วน
กรมควบคุมโรค
1422