



ที่ พจ ๐๐๓๒.๐๐๖/๗๑๓๘

ศาลากลางจังหวัดพิจิตร
ถนนตะพานหิน- พจ ๖๖๐๐๐

๑๒ มิถุนายน ๒๕๖๒

เรื่อง สรุปรายงานการตรวจจับสถานการณ์ทางระบาดวิทยา ประจำสัปดาห์ที่ ๒๑-๒๒ ปี พ.ศ. ๒๕๖๒
เรียน ท้องถิ่นจังหวัดพิจิตร, นายอำเภอทุกอำเภอ, รองนายแพทย์สาธารณสุขจังหวัดพิจิตร, ผู้อำนวยการ
โรงพยาบาลพิจิตร, ผู้อำนวยการโรงพยาบาลชุมชนทุกแห่ง, สาธารณสุขอำเภอทุกแห่ง, หัวหน้าฝ่าย
ทุกฝ่ายในสำนักงานสาธารณสุขจังหวัดพิจิตร, ผู้อำนวยการโรงพยาบาลส่งเสริมสุขภาพตำบลทุกแห่ง

สิ่งที่ส่งมาด้วย บันทึกและสรุปรายงานการตรวจจับสถานการณ์ทางระบาดวิทยา
ประจำสัปดาห์ที่ ๒๑-๒๒ ปี พ.ศ. ๒๕๖๒ จำนวน ๑ ชุด

ทีมตระหนักรู้สถานการณ์ (Situation Awareness Team : SAT) มีการติดตามเฝ้าระวัง
ประเมินสถานการณ์ และประเมินความเสี่ยงของเหตุการณ์สำคัญต่างๆ ด้านสาธารณสุขทั้งโรคติดต่อ
โรคอุบัติใหม่ อุตุนิซ้า (CD, EID, Re-EID) และภัยสุขภาพ จากระบบ MIS และจากแหล่งข้อมูล สำนักระบาด
วิทยา, สำนักโรคติดต่ออุบัติใหม่, Special surveillance data, Web-base surveillance, WHO, CDC,
ECDC ประจำสัปดาห์ที่ ๒๑-๒๒ (สัปดาห์ที่ ๒๒ ระหว่างวันที่ ๒-๔ มิถุนายน ๒๕๖๒) พบว่าโรคไข้เลือดออก
เป็นโรคที่ต้องดำเนินการควบคุมการระบาดในหลายอำเภอ ซึ่งทีม SAT ได้เสนอมาตรการเพื่อให้หน่วยงานที่
เกี่ยวข้องดำเนินการตามรายละเอียดแนบเรียนพร้อมนี้

ในการนี้ เพื่อเป็นการป้องกันการระบาด จังหวัดพิจิตร จึงขอให้หน่วยงานที่เกี่ยวข้อง
ดำเนินการตามมาตรการและแนวทางดังกล่าว รายละเอียดแนบเรียนพร้อมหนังสือนี้

จึงเรียนมาเพื่อทราบ และพิจารณาดำเนินการต่อไป

ขอแสดงความนับถือ

(นายจีระพงษ์ แก้วอมร)
นายแพทย์สาธารณสุขจังหวัดพิจิตร ปฏิบัติราชการแทน
ผู้ว่าราชการจังหวัดพิจิตร

สำนักงานสาธารณสุขจังหวัด
กลุ่มงานควบคุมโรคติดต่อ อุตุนิซ้า
โทรศัพท์ ๐ ๕๖๙๙ ๐๓๕๔ ต่อ ๑๓๖
โทรสาร ๐ ๕๖๙๙ ๐๓๕๓

e-office



บันทึกข้อความ

ผู้ว่าราชการจังหวัดพิจิตร
รับที่ 0980
วันที่ ๑๐ มิ.ย. ๒๕๖๒
เวลา 16:00 น

รอง ผ.ว. จ.จ.
รับที่ 2843
วันที่ 10 มิ.ย. 2562
เวลา

ส่วนราชการ สำนักงานสาธารณสุขจังหวัดพิจิตร กลุ่มงานควบคุมโรคติดต่อฯ โทร. ๐ ๕๖๙๙ ๐๓๕๔

ที่ พจ.๐๐๓๒.๐๐๖/๕๑๒๗ วันที่ ๑๐ มิถุนายน ๒๕๖๒

เรื่อง สรุปรายงานการณโรคที่ต้องเฝ้าระวัง ประจำสัปดาห์ที่ ๒๑-๒๒ (สัปดาห์ที่ ๒๒ ระหว่างวันที่ ๒-๔ มิถุนายน ๒๕๖๒) พ.ศ. ๒๕๖๒

เรียน ผู้ว่าราชการจังหวัดพิจิตร

เรื่องเดิม

ทีมตระหนักรู้สถานการณ์ (Situation Awareness Team : SAT) ติดตามเฝ้าระวัง ประเมินสถานการณ์ และประเมินความเสี่ยงของเหตุการณ์สำคัญต่าง ๆ ด้านสาธารณสุขที่เกิดขึ้นทั้งในประเทศ และต่างประเทศพร้อมทั้งจัดทำสรุปรายงานเหตุการณ์สำคัญ และรายงานเหตุการณ์เร่งด่วนเสนอผู้บริหารทราบเพื่อพิจารณาสั่งการ

ข้อเท็จจริง

สถานการณ์โรคไข้เลือดออก ประจำสัปดาห์ที่ ๒๑-๒๒ (สัปดาห์ที่ ๒๒ ระหว่างวันที่ ๒-๔ มิถุนายน ๒๕๖๒) พ.ศ. ๒๕๖๒

- อัตราป่วยสูงเป็นลำดับที่ ๕ ของเขตสุขภาพที่ ๓ และสูงเป็นลำดับที่ ๖๓ ของประเทศ
- อัตราป่วยสะสมสูง ๓ อันดับแรก ที่อำเภอชริบารมี เมืองพิจิตร และบึงนาราง
- หมู่ที่ ๙ ตำบลหนองโสน อำเภอสามง่าม พบการระบาดโรคไข้เลือดออก (เกิด second generation)
- ระหว่างวันที่ ๒๙ พฤษภาคม - ๔ มิถุนายน ๒๕๖๒ พบผู้ป่วยรายใหม่จำนวน ๒ ราย ที่อำเภอทับคล้อ ๑ ราย และสามง่าม ๑ ราย

กฎหมายที่เกี่ยวข้อง

พระราชบัญญัติโรคติดต่อ พ.ศ. ๒๕๕๘

ข้อเสนอเพื่อพิจารณา

วันที่ ๑๕ มิถุนายนของทุกปี เป็นวันไข้เลือดออกอาเซียน (ASEAN Dengue Day) เห็นควรให้ทุกอำเภอจัดกิจกรรมรณรงค์ทำลายแหล่งเพาะพันธุ์ลูกน้ำยุงลายตามความเหมาะสมของพื้นที่โดยบูรณาการร่วมกันทุกภาคส่วน

จึงเรียนมาเพื่อโปรดทราบและพิจารณา หากเห็นชอบจักได้แจ้งผู้เกี่ยวข้องดำเนินการต่อไป

(นายวรพันธุ์ สุวัณณุสส์)
ผู้ว่าราชการจังหวัดพิจิตร
๑๐ มิ.ย. ๒๕๖๒

(นายธีระพงษ์ แก้วภมร)
นายแพทย์สาธารณสุขจังหวัดพิจิตร

(นายวิทยา มากปาน)
รองผู้ว่าราชการจังหวัดพิจิตร



รายงานการเฝ้าระวังทางระบาดวิทยา
สัปดาห์ที่ 21-22 (สัปดาห์ที่ 22 ระหว่างวันที่ 2-4 มิถุนายน 2562) ปี พ.ศ. 2562
สำนักงานสาธารณสุขจังหวัดพิจิตร

พื้นที่เกิดการระบาดโรคไข้เลือดออก เกิด second generation (พื้นที่สีแดง) จังหวัดพิจิตร
ข้อมูล ณ วันที่ 4 มิถุนายน 2562

อำเภอ	ตำบล	หมู่ที่	หมายเหตุ
สามง่าม	หนองโสน	หมู่ที่ 9	พบผู้ป่วยรายสุดท้าย 22 พฤษภาคม 2562 (สัปดาห์ที่ 20)
1 อำเภอ	1 ตำบล	1 หมู่บ้าน	

หมายเหตุ จะพ้นระยะพื้นที่ระบาด จนกว่าจะไม่พบผู้ป่วยรายใหม่ ถึงวันที่ 22 มิถุนายน 2562

อัตราป่วยต่อแสนประชากรสะสมในช่วง 4 สัปดาห์ที่ผ่านมา
ตั้งแต่ 28 เมษายน - 25 พฤษภาคม 2562 (สัปดาห์ที่ 17-20) จังหวัดพิจิตร

ลำดับ	อำเภอ	จำนวนผู้ป่วย (ราย)	อัตราป่วยต่อแสน ประชากร	ประชากร ปี พ.ศ. 2562
1	สากเหล็ก	1	4.22	23,673
2	วังทรายพูน	1	4.05	24,721
3	วชิรบำรุง	1	3.19	31,325
4	สามง่าม	1	2.35	42,479
5	โพธิ์ประทับช้าง	1	2.26	44,334
6	ตะพานหิน	1	1.49	67,300
7	เมือง	1	0.91	109,686
8	บางมูลนาก	0	0.00	45,974
9	โพทะเล	0	0.00	59,882
10	ทับคล้อ	0	0.00	44,045
11	บึงนาราง	0	0.00	28,932
12	ดงเจริญ	0	0.00	19,996
	รวม	7	1.29	542,347

ที่มา : โปรแกรม 506 จังหวัดพิจิตร ณ วันที่ 4 มิถุนายน 2562

สถานการณ์โรคไข้เลือดออก ปี พ.ศ. 2562 ภาพรวมประเทศไทย

สถานการณ์โรคไข้เลือดออก ปี พ.ศ.2562 ในภาพรวมทั้งประเทศ (ตั้งแต่วันที่ 1 มกราคม- 4 มิถุนายน 2562) พบรายงานผู้ป่วยสะสม จำนวน 26,430 ราย (อัตราป่วย 40.40 ต่อประชากรแสนคน) จาก 77 จังหวัด มีรายงานผู้ป่วยเสียชีวิตจำนวน 41 ราย (อุบลราชธานี 8 ราย ราชบุรี 4 ราย ชลบุรี และนครศรีธรรมราช 3 ราย กรุงเทพฯ พระนครศรีอยุธยา ศรีสะเกษ และฉะเชิงเทรา จังหวัดละ 2 ราย พัทลุง กระบี่ สุพรรณบุรี เพชรบุรี นครราชสีมา ขอนแก่น สมุทรสาคร ระนอง กำแพงเพชร ประจวบคีรีขันธ์ สระแก้ว นครปฐม นครราชสีมา สมุทรปราการ และสุรินทร์ จังหวัดละ 1 ราย) คิดเป็นอัตราราย 0.06 ต่อแสนประชากร อัตราป่วยตาย ร้อยละ 0.16

จังหวัดที่มีอัตราป่วยต่อแสนประชากรสูงสุด 5 อันดับแรกคือ ตราด (210.50 ต่อแสนประชากร) สมุทรสาคร (95.79 ต่อแสนประชากร) อุบลราชธานี (91.89 ต่อแสนประชากร) นครปฐม (80.76 ต่อแสนประชากร) และลพบุรี (77.65 ต่อแสนประชากร)

ภาคที่มีอัตราป่วยสูงสุด คือ ภาคใต้ 47.39 ต่อแสนประชากร ภาคกลาง 44.59 ต่อแสนประชากร ภาคตะวันออกเฉียงเหนือ 42.47 ต่อแสนประชากร และภาคเหนือ 23.37 ต่อแสนประชากร ตามลำดับ

ตารางที่ 1 อัตราป่วยสะสมและอัตรารายด้วยโรคไข้เลือดออกต่อแสนประชากร ในเขตสุขภาพที่ 3 ปี พ.ศ.2562

จำแนกรายจังหวัดตั้งแต่วันที่ 1 มกราคม - 4 มิถุนายน 2562

ลำดับที่	จังหวัด	จำนวนผู้ป่วย	เสียชีวิต	อัตราป่วย/ปก แสนคน	อัตราราย/ปก แสนคน	อัตราป่วยตาย (ร้อยละ)	ประชากร
20	อุทัยธานี	165	0	49.98	0	0	330,121
25	นครสวรรค์	504	0	47.28	0	0	1,065,895
50	ชัยนาท	90	0	27.27	0	0	330,077
56	กำแพงเพชร	176	1	24.13	0.14	0.57	729,337
63	พิจิตร	96	0	17.69	0	0	542,674
รวมเขตฯ 3		1,031	1	34.39	0.03	0.10	2,998,104

ที่มา : โปรแกรม 506 สำนักระบาดวิทยา กรมควบคุมโรค ณ วันที่ 4 มิถุนายน 2562

สถานการณ์โรคไข้เลือดออกปี พ.ศ.2562จังหวัดพิจิตร

สถานการณ์โรคไข้เลือดออกปี พ.ศ. 2562 จากรายงาน 506 สำนักงานสาธารณสุขจังหวัดพิจิตรพบรายงานผู้ป่วยสะสม (ตั้งแต่วันที่ 1 มกราคม – 4 มิถุนายน 2562) จำนวน 96 ราย คิดเป็นอัตราป่วยเท่ากับ 17.70 ต่อแสนประชากร เมื่อจำแนกผู้ป่วยตามเพศ พบในเพศชาย 58 ราย เพศหญิง 38 ราย อัตราส่วนเพศหญิงต่อเพศชาย 1:1.5

พบมากที่สุดในกลุ่มอายุ 5-9 และ 10-14 ปี (กลุ่มอายุละ 21 ราย ร้อยละ 21.88) 15-19 (18 ราย ร้อยละ 18.75) และ 20-24 ปี (9 ราย ร้อยละ 9.38) ตามลำดับ

พบมากที่สุดในอาชีพนักเรียน (60 ราย ร้อยละ 62.50) รับจ้าง (18 ราย ร้อยละ 18.75) ในปกครอง (6 ราย ร้อยละ 6.25)

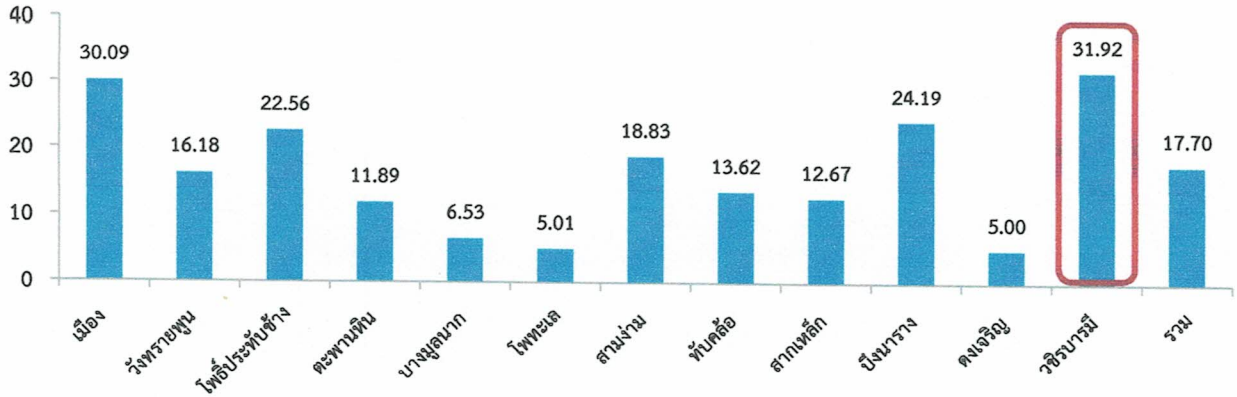
ตารางที่ 2 จำนวนและอัตราป่วยต่อแสนประชากรโรคไข้เลือดออกจำแนกรายอำเภอจังหวัดพิจิตร สัปดาห์ที่ 21-22 (สัปดาห์ที่ 22 ระหว่างวันที่ 2-4 มิถุนายน 2562) พ.ศ.2562

อำเภอ	ประชากร	จำนวนผู้ป่วยสะสม (สัปดาห์ที่ 1-20)	สัปดาห์ที่ 21 (26พ.ค.-1มิ.ย.62)		สัปดาห์ที่ 22 (2-5 มิ.ย. 62)		ผู้ป่วยสะสม สัปดาห์ที่ 1-22 (1 ม.ค.-4 มิ.ย.62)		เปรียบเทียบค่ามัธยฐาน สัปดาห์ที่ 21 ปี 2562
			ผู้ป่วย (ราย)	อัตราป่วยต่อแสนประชากร	ผู้ป่วย (ราย)	อัตราป่วยต่อแสนประชากร	ผู้ป่วย (ราย)	อัตราป่วยต่อแสนประชากร	
เมืองพิจิตร	109,686	33	0	0.00	0	0.00	33	30.09	ไม่พบ pt
วังทรายพูน	24,721	4	0	0.00	0	0.00	4	16.18	ไม่พบ pt
โพธิ์ประทับช้าง	44,334	10	0	0.00	0	0.00	10	22.56	ไม่พบ pt
ตะพานหิน	67,300	8	0	0.00	0	0.00	8	11.89	ไม่พบ pt
บางมูลนาก	45,974	3	0	0.00	0	0.00	3	6.53	ไม่พบ pt
โพทะเล	59,882	3	0	0.00	0	0.00	3	5.01	ไม่พบ pt
สามง่าม	42,479	7	1	2.35	0	0.00	8	18.83	สูงกว่า
ทับคล้อ	44,045	5	1	2.27	0	0.00	6	13.62	สูงกว่า
สากเหล็ก	23,673	3	0	0.00	0	0.00	3	12.67	ไม่พบ pt
บึงนาราง	28,932	7	0	0.00	0	0.00	7	24.19	ไม่พบ pt
ดงเจริญ	19,996	1	0	0.00	0	0.00	1	5.00	ไม่พบ pt
วชิรบำรุง	31,325	10	0	0.00	0	0.00	10	31.92	ไม่พบ pt
รวม	542,347	94	2	0.37	0	0.00	96	17.70	ต่ำกว่า

ที่มา : โปรแกรม 506 จังหวัดพิจิตร ณ วันที่ 4 มิถุนายน 2562

อำเภอที่มีอัตราป่วยสะสมต่อแสนประชากรสูงสุด 5 อันดับแรกคือ วชิรบุรี (31.92 ต่อแสนประชากร) เมืองพิจิตร (30.09 ต่อแสนประชากร) บึงนาราง (24.19 ต่อแสนประชากร) โพธิ์ประทับช้าง (22.56 ต่อแสนประชากร) และสามง่าม (18.83 ต่อแสนประชากร) ดังรูปที่ 1

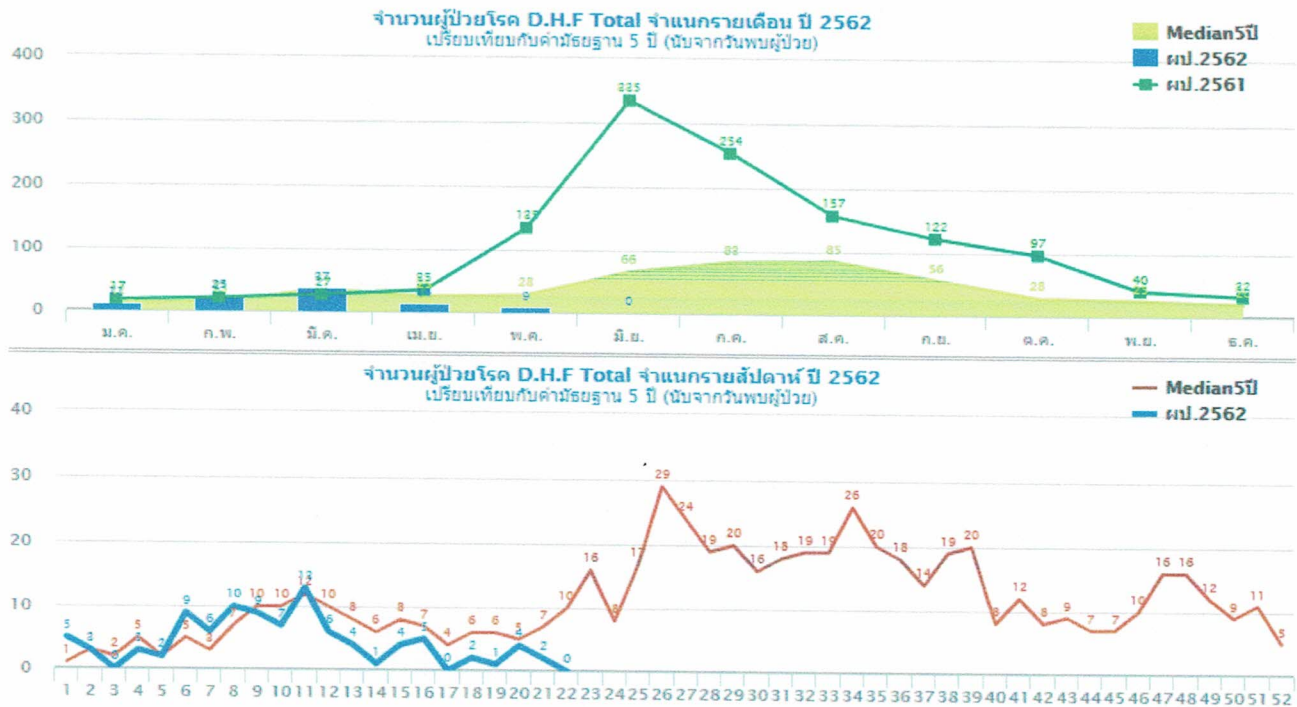
อัตราป่วยต่อแสนประชากร



ที่มา : ระบบ MIS สสจ.พิจิตร ณ วันที่ 4 มิถุนายน 2562

รูปที่ 1 อัตราป่วยสะสมด้วยโรคไข้เลือดออกต่อแสนประชากร จังหวัดพิจิตร จำแนกรายอำเภอ ตั้งแต่วันที่ 1 มกราคม - 4 มิถุนายน 2562

เมื่อพิจารณาการกระจายการเกิดโรค จำแนกรายสัปดาห์ รายเดือน เปรียบเทียบค่ามัธยฐานย้อนหลัง 5 ปี พบว่าจำนวนผู้ป่วยโรคไข้เลือดออก จังหวัดพิจิตร รายสัปดาห์มีแนวโน้มลดลงตั้งแต่สัปดาห์ที่ 20 ดังรูปที่ 2



ที่มา : ระบบ MIS สสจ.พิจิตร ณ วันที่ 4 มิถุนายน 2562

รูปที่ 2 จำนวนผู้ป่วยโรคไข้เลือดออกจังหวัดพิจิตร จำแนกรายสัปดาห์ รายเดือน เปรียบเทียบค่ามัธยฐาน 5 ปี ย้อนหลัง ตั้งแต่สัปดาห์ที่ 1-21 และ 22 (2-4 มิถุนายน 2562) พ.ศ.2562

จากการวิเคราะห์ข้อมูลจำนวนผู้ป่วยโรคไข้เลือดออก 96 ราย พบว่าแพทย์วินิจฉัยเป็น DHF ทั้งหมด 27 ราย (ร้อยละ 28.13) จำแนกเป็นประเภทผู้ป่วยนอก (OPD) 1 ราย (ร้อยละ 3.70) ผู้ป่วยใน (IPD) 26 ราย (ร้อยละ 96.30) เป็น DF ทั้งหมด 69 ราย (ร้อยละ 71.87) จำแนกเป็นประเภทผู้ป่วยนอก (OPD) 17 ราย (ร้อยละ 24.64) ผู้ป่วยใน (IPD) 52 ราย (ร้อยละ 75.36) ดังตารางที่ 3

ตารางที่ 3 จำนวนการวินิจฉัยโรคไข้เลือดออก (DF, DHF) จำแนกประเภทผู้ป่วย และจำแนกรายอำเภอ จังหวัดพิจิตร ตั้งแต่วันที่ 1 มกราคม – 4 มิถุนายน 2562

อำเภอ	DHF			DF			รวม
	OPD	IPD	รวม	OPD	IPD	รวม	
เมือง	1	7	8	0	25	25	33
วังทรายพูน	0	1	1	0	3	3	4
โพธิ์ประทับช้าง	0	2	2	3	5	8	10
ตะพานหิน	0	1	1	4	3	7	8
บางมูลนาก	0	1	1	1	1	2	3
โพทะเล	0	0	0	2	1	3	3
สามง่าม	0	2	2	2	4	6	8
ทับคล้อ	0	2	2	2	2	4	6
สากเหล็ก	0	1	1	0	2	2	3
บึงนาราง	0	3	3	3	1	4	7
ดงเจริญ	0	0	0	0	1	1	1
วชิรบำรุง	0	6	6	0	4	4	10
รวม	1	26	27	17	52	69	96

ที่มา : โปรแกรม 506 จังหวัดพิจิตร ณ วันที่ 4 มิถุนายน 2562

เรียบเรียงโดย SAT Supervisor	น.ส.อมรรัตน์ กัลป์เจริญศรี/น.ส.บรรเจิด สละชุม นายจิรยุทธ์ คงนุ่น
---------------------------------	---