



ที่ พจ ๐๐๓๒.๐๐๖/๖๓๙๙

ศาลากลางจังหวัดพิจิตร
ถนนตะพานหิน- พจ ๖๖๐๐๐

๕ วิตุหาชน ๒๕๖๒

เรื่อง สรุปรายงานการตรวจจับสถานการณ์ทางระบาดวิทยา ประจำสัปดาห์ที่ ๒๐-๒๑ ปี พ.ศ. ๒๕๖๒
เรียน ท้องถิ่นจังหวัดพิจิตร, นายอำเภอทุกอำเภอ, รองนายแพทย์สาธารณสุขจังหวัดพิจิตร, ผู้อำนวยการโรงพยาบาลพิจิตร, ผู้อำนวยการโรงพยาบาลชุมชนทุกแห่ง, สาธารณสุขอำเภอทุกแห่ง, หัวหน้าฝ่ายทุกฝ่ายในสำนักงานสาธารณสุขจังหวัดพิจิตร, ผู้อำนวยการโรงพยาบาลส่งเสริมสุขภาพตำบลทุกแห่ง

สิ่งที่ส่งมาด้วย บันทึกและสรุปรายงานการตรวจจับสถานการณ์ทางระบาดวิทยา
ประจำสัปดาห์ที่ ๒๐-๒๑ ปี พ.ศ. ๒๕๖๒ จำนวน ๑ ชุด

ทีมตระหนักรู้สถานการณ์ (Situation Awareness Team : SAT) มีการติดตามเฝ้าระวัง ประเมินสถานการณ์ และประเมินความเสี่ยงของเหตุการณ์สำคัญต่างๆ ด้านสาธารณสุขทั้งโรคติดต่อ โรคอุบัติใหม่ อุตบัติซ้ำ (CD, EID, Re-EID) และภัยสุขภาพ จากระบบ MIS และจากแหล่งข้อมูล สำนักระบาดวิทยา, สำนักโรคติดต่ออุบัติใหม่, Special surveillance data, Web-base surveillance, WHO, CDC, ECDC ประจำสัปดาห์ที่ ๒๐-๒๑ (สัปดาห์ที่ ๒๑ ระหว่างวันที่ ๒๖-๒๘ พฤษภาคม ๒๕๖๒) พบว่าโรคไข้เลือดออก เป็นโรคที่ต้องดำเนินการควบคุมการระบาดในหลายอำเภอ ซึ่งทีม SAT ได้เสนอมาตรการเพื่อให้หน่วยงานที่เกี่ยวข้องดำเนินการตามรายละเอียดแนบเรียนพร้อมนี้

ในการนี้ เพื่อเป็นการป้องกันการระบาด จังหวัดพิจิตร จึงขอให้หน่วยงานที่เกี่ยวข้องดำเนินการตามมาตรการและแนวทางดังกล่าว รายละเอียดแนบเรียนพร้อมหนังสือนี้

จึงเรียนมาเพื่อทราบ และพิจารณาดำเนินการต่อไป

ขอแสดงความนับถือ

(นายธีระพงษ์ แก้วอมร)

นายแพทย์สาธารณสุขจังหวัดพิจิตร ปฏิบัติราชการแทน
ผู้ว่าราชการจังหวัดพิจิตร

สำนักงานสาธารณสุขจังหวัด
กลุ่มงานควบคุมโรคติดต่อ อุตบัติใหม่ อุตบัติซ้ำ
โทรศัพท์ ๐ ๕๖๙๙ ๐๓๕๔ ต่อ ๑๓๖
โทรสาร ๐ ๕๖๙๙ ๐๓๕๓

e-office



บันทึกข้อความ

รอง ผวจ.พจ.	รับที่ 2710
วันที่ 31 พ.ค. 2562	เวลา

ส่วนราชการ สำนักงานสาธารณสุขจังหวัดพิจิตร กลุ่มงานควบคุมโรคติดต่อฯ โทร. ๐ ๕๖๙๙ ๐๓๕๔

ที่ พจ ๐๐๓๒.๐๐๖/๔๓๖๐ วันที่ ๓๐ พฤษภาคม ๒๕๖๒

ผู้ว่าราชการจังหวัดพิจิตร
รับที่ 0897
วันที่ ๓๑ พ.ค. ๒๕๖๒
เวลา

เรื่อง สรุปสถานการณ์โรคที่ต้องเฝ้าระวัง ประจำสัปดาห์ที่ ๒๐-๒๑ (สัปดาห์ที่ ๒๑ ระหว่างวันที่ ๒๖-๒๘ พฤษภาคม ๒๕๖๒) พ.ศ. ๒๕๖๒

เรียน ผู้ว่าราชการจังหวัดพิจิตร

เรื่องเดิม

ทีมตระหนักรู้สถานการณ์ (Situation Awareness Team : SAT) ติดตามเฝ้าระวัง ประเมินสถานการณ์ และประเมินความเสี่ยงของเหตุการณ์สำคัญต่าง ๆ ด้านสาธารณสุขที่เกิดขึ้นทั้งในประเทศ และต่างประเทศพร้อมทั้งจัดทำสรุปรายงานเหตุการณ์สำคัญ และรายงานเหตุการณ์เร่งด่วนเสนอผู้บริหารทราบเพื่อพิจารณาสั่งการ

ข้อเท็จจริง

สถานการณ์โรคไข้เลือดออก ประจำสัปดาห์ที่ ๒๐-๒๑ (สัปดาห์ที่ ๒๑ ระหว่างวันที่ ๒๖-๒๘ พฤษภาคม ๒๕๖๒) พ.ศ. ๒๕๖๒

- อัตราป่วยสูงเป็นลำดับที่ ๕ ของเขตสุขภาพที่ ๓ และสูงเป็นลำดับที่ ๖๒ ของประเทศ
- อัตราป่วยสะสมสูง ๓ อันดับแรก ที่อำเภอวิจิตรวาทกิจ เมืองพิจิตร และบึงนาราง
- อำเภอ ตำบล หมู่บ้าน ที่เกิดการระบาดของโรคไข้เลือดออก (เกิด second generation) จำนวน ๑ หมู่บ้าน ๑ ตำบล ๑ อำเภอ
- ระหว่างวันที่ ๒๔-๒๘ พฤษภาคม ๒๕๖๒ พบผู้ป่วยรายใหม่จำนวน ๑ ราย ที่อำเภอสามง่าม

กฎหมายที่เกี่ยวข้อง

พระราชบัญญัติโรคติดต่อ พ.ศ. ๒๕๕๘

ข้อเสนอเพื่อพิจารณา


- โปรดลงนามในหนังสือสั่งการให้ดำเนินการควบคุมการระบาดของโรคไข้เลือดออก
- ผลจากการสุ่มค่าดัชนีลูกน้ำยุงลายเดือนพฤษภาคม ๒๕๖๒ พบสิ่งแวดล้อมบางแห่งในชุมชนเป็นปัจจัยที่เอื้อต่อการระบาดของโรคไข้เลือดออก ขอให้จิตอาสาและหน่วยงานทุกภาคส่วนร่วมกันทำลายแหล่งเพาะพันธุ์ยุงลายในชุมชนอย่างเข้มข้น
- ให้ทุกอำเภอดำเนินการตามมาตรการในการควบคุมไข้เลือดออก จังหวัดพิจิตร ปี ๒๕๖๒ โดยใช้กลไกคณะกรรมการพัฒนาคุณภาพชีวิตระดับอำเภอ (พชอ.) ในการขับเคลื่อนบูรณาการทุกภาคส่วนในพื้นที่ตามนโยบายผู้ว่าราชการจังหวัดพิจิตร

จึงเรียนมาเพื่อโปรดทราบและพิจารณา หากเห็นชอบโปรดลงนามในหนังสือที่เสนอมาพร้อมนี้

- ทด. / วันที่ ๒๓ พฤษภาคม ๒๕๖๒
 - อ.พ. / วันที่ ๒๓ พฤษภาคม ๒๕๖๒
 นายแพทย์สาธารณสุขจังหวัดพิจิตร
 นายวิทยา มากปาน


 (นายวรพันธุ์ สุวัณณุสส์)
 ผู้ว่าราชการจังหวัดพิจิตร
 ๓๑ พ.ค. ๒๕๖๒

(นายธีระพงษ์ แก้วภมร)
 นายแพทย์สาธารณสุขจังหวัดพิจิตร


 (นายวิทยา มากปาน)
 รองผู้ว่าราชการจังหวัดพิจิตร



รายงานการเฝ้าระวังทางระบาดวิทยา
สัปดาห์ที่ 20-21 (สัปดาห์ที่ 21 ระหว่างวันที่ 26-28 พฤษภาคม 2562) ปี พ.ศ. 2562
สำนักงานสาธารณสุขจังหวัดพิจิตร

พื้นที่เกิดการระบาดโรคไขเลือดออก เกิด second generation (พื้นที่สีแดง) จังหวัดพิจิตร
ข้อมูล ณ วันที่ 28 พฤษภาคม 2562

อำเภอ	ตำบล	หมู่ที่	หมายเหตุ
สามง่าม	หนองโสน	หมู่ที่ 9	พบผู้ป่วยรายสุดท้าย 22 พฤษภาคม 2562 (สัปดาห์ที่ 20)
1 อำเภอ	1 ตำบล	1 หมู่บ้าน	

หมายเหตุ จะพ้นระยะพื้นที่ระบาด จนกว่าจะไม่พบผู้ป่วยรายใหม่ ถึงวันที่ 22 มิถุนายน 2562

อัตราป่วยต่อแสนประชากรสะสมในช่วง 4 สัปดาห์ที่ผ่านมา
ตั้งแต่ 21 เมษายน - 18 พฤษภาคม 2562 (สัปดาห์ที่ 16-19) จังหวัดพิจิตร

ลำดับ	อำเภอ	จำนวนผู้ป่วย (ราย)	อัตราป่วยต่อแสนประชากร	ประชากร ปี พ.ศ. 2562
1	วังทรายพูน	2	8.09	24,721
2	โพธิ์ประทับช้าง	2	4.51	44,334
3	เมือง	3	2.74	109,686
4	สามง่าม	1	2.35	42,479
5	ตะพานหิน	0	0.00	67,300
6	บางมูลนาก	0	0.00	45,974
7	โพทะเล	0	0.00	59,882
8	ทับคล้อ	0	0.00	44,045
9	สากเหล็ก	0	0.00	23,673
10	บึงนาราง	0	0.00	28,932
11	ดงเจริญ	0	0.00	19,996
12	วชิรบำรุง	0	0.00	31,325
	รวม	8	1.48	542,347

ที่มา : โปรแกรม 506 จังหวัดพิจิตร ณ วันที่ 28 พฤษภาคม 2562

สถานการณ์โรคไข้เลือดออก ปี พ.ศ. 2562 ภาพรวมประเทศไทย

สถานการณ์โรคไข้เลือดออก ปี พ.ศ.2562 ในภาพรวมทั้งประเทศ (ตั้งแต่วันที่ 1 มกราคม- 27 พฤษภาคม 2562) พบรายงานผู้ป่วยสะสม จำนวน 23,622 ราย (อัตราป่วย 36.10 ต่อประชากรแสนคน) จาก 77 จังหวัด มีรายงานผู้ป่วยเสียชีวิตจำนวน 30 ราย (ราชบุรี 4 ราย ชลบุรี และนครศรีธรรมราช 3 ราย กรุงเทพฯ พระนครศรีอยุธยา อุบลราชธานี และฉะเชิงเทรา จังหวัดละ 2 ราย พัทลุง กระบี่ สุพรรณบุรี เพชรบุรี นราธิวาส ขอนแก่น สมุทรสาคร ศรีสะเกษ ระนอง กำแพงเพชร ประจวบคีรีขันธ์ และสุรินทร์ จังหวัดละ 1 ราย) คิดเป็น อัตราตาย 0.05 ต่อแสนประชากร อัตราป่วยตาย ร้อยละ 0.13

จังหวัดที่มีอัตราป่วยต่อแสนประชากรสูงสุด 5 อันดับแรกคือ ตราด (160.29 ต่อแสนประชากร) สมุทรสาคร (94.86 ต่อแสนประชากร) นครปฐม (79.53 ต่อแสนประชากร) ลพบุรี (74.35 ต่อแสนประชากร) และ นครศรีธรรมราช (71.15 ต่อแสนประชากร)

ภาคที่มีอัตราป่วยสูงสุด คือ ภาคใต้ 44.65 ต่อแสนประชากร ภาคกลาง 41.65 ต่อแสนประชากร ภาคตะวันออกเฉียงเหนือ 34.76 ต่อแสนประชากร และภาคเหนือ 21.60 ต่อแสนประชากร ตามลำดับ

ตารางที่ 1 อัตราป่วยสะสมและอัตราตายด้วยโรคไข้เลือดออกต่อแสนประชากร ในเขตสุขภาพที่ 3 ปี พ.ศ.2562
จำแนกรายจังหวัดตั้งแต่วันที่ 1 มกราคม - 27 พฤษภาคม 2562

ลำดับที่	จังหวัด	จำนวนผู้ป่วย	เสียชีวิต	อัตราป่วย/ปชก แสนคน	อัตราตาย/ปชก แสนคน	อัตราป่วยตาย(ร้อยละ)	ประชากร
20	อุทัยธานี	154	0	46.65	0	0	330,121
21	นครสวรรค์	496	0	46.53	0	0	1,065,895
45	ชัยนาท	89	0	26.96	0	0	330,077
56	กำแพงเพชร	160	1	21.94	0.14	0.63	729,337
62	พิจิตร	94	0	17.32	0	0	542,674
รวมเขตฯ 3		993	1	33.12	0.03	0.10	2,998,104

ที่มา : โปรแกรม 506 สำนักระบาดวิทยา กรมควบคุมโรค ณ วันที่ 27 พฤษภาคม 2562

สถานการณ์โรคไข้เลือดออกปี พ.ศ.2562จังหวัดพิจิตร

สถานการณ์โรคไข้เลือดออกปี พ.ศ. 2562 จากรายงาน 506 สำนักงานสาธารณสุขจังหวัดพิจิตรพบรายงานผู้ป่วยสะสม (ตั้งแต่วันที่ 1 มกราคม – 28 พฤษภาคม 2562) จำนวน 94 ราย คิดเป็นอัตราป่วยเท่ากับ 17.33 ต่อแสนประชากร เมื่อจำแนกผู้ป่วยตามเพศ พบในเพศชาย 58 ราย เพศหญิง 36 ราย อัตราส่วนเพศหญิงต่อเพศชาย 1:1.6

พบมากที่สุดในกลุ่มอายุ 5-9 ปี (21 ราย ร้อยละ 22.34) 10-14 (19 ราย ร้อยละ 20.21) และ 15-19 ปี (18 ราย ร้อยละ 19.15) ตามลำดับ

พบมากที่สุดในอาชีพนักเรียน (58 ราย ร้อยละ 61.70) รับจ้าง (18 ราย ร้อยละ 19.15) ในปกครอง (6 ราย ร้อยละ 6.38)

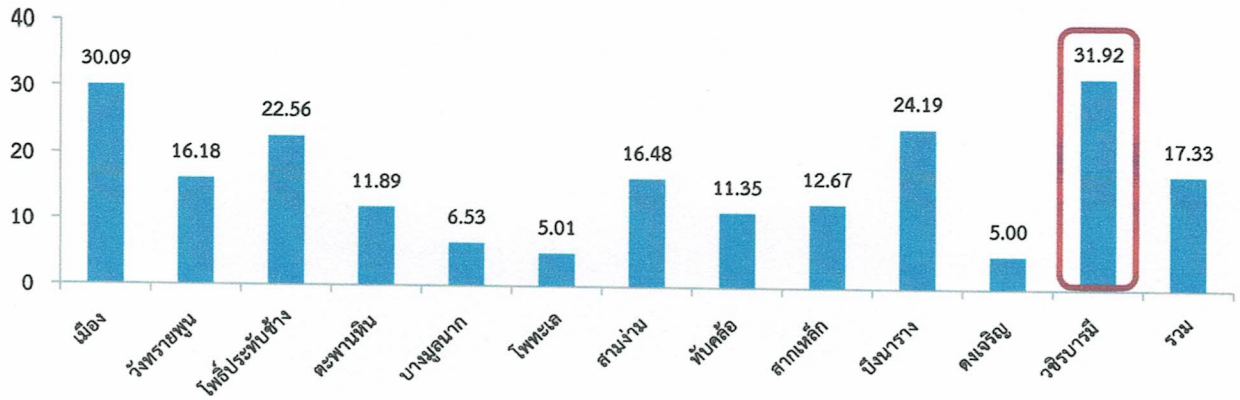
ตารางที่ 2 จำนวนและอัตราป่วยต่อแสนประชากรโรคไข้เลือดออกจำแนกรายอำเภอจังหวัดพิจิตร สัปดาห์ที่ 20-21 (สัปดาห์ที่ 21 ระหว่างวันที่ 26-28 พฤษภาคม 2562) พ.ศ.2562

อำเภอ	ประชากร	จำนวนผู้ป่วยสะสม (สัปดาห์ที่ 1-19)	สัปดาห์ที่ 20 (19-25 พ.ค.62)		สัปดาห์ที่ 21 (26-28พ.ค.62)		ผู้ป่วยสะสม สัปดาห์ที่ 1-21 (1 ม.ค.-28 พ.ค.62)		เปรียบเทียบค่ามัธยฐาน สัปดาห์ที่ 20 ปี 2562
			ผู้ป่วย (ราย)	อัตราป่วยต่อแสนประชากร	ผู้ป่วย (ราย)	อัตราป่วยต่อแสนประชากร	ผู้ป่วย (ราย)	อัตราป่วยต่อแสนประชากร	
เมืองพิจิตร	109,686	33	0	0.00	0	0.00	33	30.09	ไม่พบ pt
วังทรายพูน	24,721	4	0	0.00	0	0.00	4	16.18	ไม่พบ pt
โพธิ์ประทับช้าง	44,334	10	0	0.00	0	0.00	10	22.56	ไม่พบ pt
ตะพานหิน	67,300	7	1	1.49	0	0.00	8	11.89	สูงกว่า
บางมูลนาก	45,974	3	0	0.00	0	0.00	3	6.53	ไม่พบ pt
โพทะเล	59,882	3	0	0.00	0	0.00	3	5.01	ไม่พบ pt
สามง่าม	42,479	6	1	2.35	0	0.00	7	16.48	สูงกว่า
ทับคล้อ	44,045	5	0	0.00	0	0.00	5	11.35	ไม่พบ pt
สากเหล็ก	23,673	2	1	4.22	0	0.00	3	12.67	สูงกว่า
บึงนาราง	28,932	7	0	0.00	0	0.00	7	24.19	ไม่พบ pt
ดงเจริญ	19,996	1	0	0.00	0	0.00	1	5.00	ไม่พบ pt
วชิรบุรี	31,325	9	1	3.19	0	0.00	10	31.92	สูงกว่า
รวม	542,347	90	4	0.74	0	0.00	94	17.33	ต่ำกว่า

ที่มา : โปรแกรม 506 จังหวัดพิจิตร ณ วันที่ 28 พฤษภาคม 2562

อำเภอที่มีอัตราป่วยสะสมต่อแสนประชากรสูงสุด 5 อันดับแรกคือ วชิรบุรีมี (31.92 ต่อแสนประชากร) เมืองพิจิตร (30.09 ต่อแสนประชากร) บึงนาราง (24.19 ต่อแสนประชากร) โพธิ์ประทับช้าง (22.56 ต่อแสนประชากร) และสามง่าม (16.48 ต่อแสนประชากร) ดังรูปที่ 1

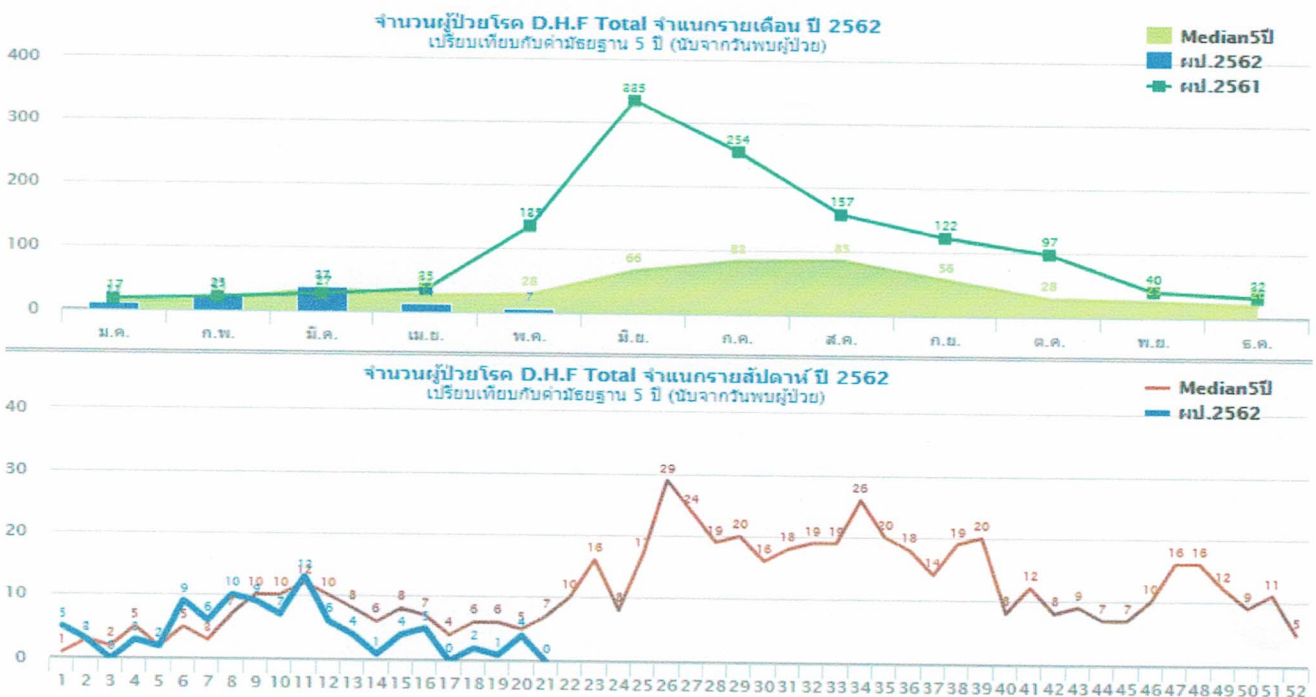
อัตราป่วยต่อแสนประชากร



ที่มา : ระบบ MIS สสจ.พิจิตร ณ วันที่ 28 พฤษภาคม 2562

รูปที่ 1 อัตราป่วยสะสมด้วยโรคไข้เลือดออกต่อแสนประชากร จังหวัดพิจิตร จำแนกรายอำเภอ ตั้งแต่วันที่ 1 มกราคม - 28 พฤษภาคม 2562

เมื่อพิจารณาการกระจายการเกิดโรค จำแนกรายสัปดาห์ รายเดือน เปรียบเทียบค่ามัธยฐานย้อนหลัง 5 ปี พบว่าจำนวนผู้ป่วยโรคไข้เลือดออก จังหวัดพิจิตร รายสัปดาห์มีแนวโน้มลดลงตั้งแต่สัปดาห์ที่ 16 แต่พบจำนวนผู้ป่วยสูงขึ้นในสัปดาห์ที่ 20 ดังรูปที่ 2



ที่มา : ระบบ MIS สสจ.พิจิตร ณ วันที่ 28 พฤษภาคม 2562

รูปที่ 2 จำนวนผู้ป่วยโรคไข้เลือดออกจังหวัดพิจิตร จำแนกรายสัปดาห์ รายเดือน เปรียบเทียบค่ามัธยฐาน 5 ปี ย้อนหลัง ตั้งแต่สัปดาห์ที่ 1-20 และ 21 (26-28 พฤษภาคม 2562) พ.ศ.2562

จากการวิเคราะห์ข้อมูลจำนวนผู้ป่วยโรคไข้เลือดออก 94 ราย พบว่าแพทย์วินิจฉัยเป็น DHF ทั้งหมด 27 ราย (ร้อยละ 28.72) จำแนกเป็นประเภทผู้ป่วยนอก (OPD) 1 ราย (ร้อยละ 3.70) ผู้ป่วยใน (IPD) 26 ราย (ร้อยละ 96.30) เป็น DF ทั้งหมด 67 ราย (ร้อยละ 71.28) จำแนกเป็นประเภทผู้ป่วยนอก (OPD) 16 ราย (ร้อยละ 23.88) ผู้ป่วยใน (IPD) 51 ราย (ร้อยละ 76.12) ดังตารางที่ 3

ตารางที่ 3 จำนวนการวินิจฉัยโรคไข้เลือดออก (DF, DHF) จำแนกประเภทผู้ป่วย และจำแนกรายอำเภอ จังหวัดพิจิตร ตั้งแต่วันที่ 1 มกราคม – 28 พฤษภาคม 2562

อำเภอ	DHF			DF			รวม
	OPD	IPD	รวม	OPD	IPD	รวม	
เมือง	1	7	8	0	25	25	33
วังทรายพูน	0	1	1	0	3	3	4
โพธิ์ประทับช้าง	0	2	2	3	5	8	10
ตะพานหิน	0	1	1	4	3	7	8
บางมูลนาก	0	1	1	1	1	2	3
โพทะเล	0	0	0	2	1	3	3
สามง่าม	0	2	2	2	3	5	7
ทับคล้อ	0	2	2	1	2	3	5
สากเหล็ก	0	1	1	0	2	2	3
บึงนาราง	0	3	3	3	1	4	7
ดงเจริญ	0	0	0	0	1	1	1
วชิรบำรุง	0	6	6	0	4	4	10
รวม	1	26	27	16	51	67	94

ที่มา : โปรแกรม 506 จังหวัดพิจิตร ณ วันที่ 28 พฤษภาคม 2562

ตารางที่ 4 ข้อมูลการสำรวจค่าดัชนีคุณภาพ (HI CI) ในชุมชน จังหวัดพิจิตร ประจำปี พ.ศ. 2562 (27-28 พฤษภาคม 2562)

พื้นที่สำรวจ	จำนวนบ้านที่สำรวจ		จำนวนบ้านที่พบ		HI	จำนวนภาษาที่สำรวจ		จำนวนภาษาที่พบ		CI
	สำรวจ	พบ	สำรวจ	พบ		สำรวจ	พบ	สำรวจ	พบ	
หมู่ที่ 2 ตำบลโพทะเล อำเภอโพทะเล	40	29	40	29	72.50	293	293	69	23.55	
หมู่ที่ 12 ตำบลแหลมรัง อำเภอบึงนาราง	40	18	40	18	45.00	291	291	33	11.34	
หมู่ที่ 1 ตำบลสำนักขุนเณร อำเภอดงเจริญ	40	18	40	18	45.00	293	293	30	10.24	
หมู่ที่ 8 ตำบลเนินมะกอก อำเภอบางมูลนาก	40	13	40	13	32.50	292	292	24	8.22	

ตารางที่ 5 ข้อมูลการสำรวจค่าดัชนีคุณภาพ (CI) ใน วัด โรงเรียน โรงแรม สถานที่ราชการ จังหวัดพิจิตร ประจำปี พ.ศ. 2562 (27-28 พฤษภาคม 2562)

อำเภอ	วัด		โรงเรียน		รพ.สต.		บ้านพัก รพ.สต.		CI
	สำรวจ	พบ	สำรวจ	พบ	สำรวจ	พบ	สำรวจ	พบ	
โพทะเล	51	14	50	14	-	-	-	-	-
บึงนาราง	-	-	25	3	11	0	0.00	3	33.33
ดงเจริญ	19	2	32	1	7	0	0.00	1	0.00
บางมูลนาก	27	4	-	-	10	1	10.00	3	0.00

** ค่าดัชนีคุณภาพ (HI CI) ในชุมชน เกณฑ์น้อยกว่าร้อยละ 5

** ค่าดัชนีคุณภาพ (CI) ในวัด โรงเรียน โรงแรม สถานที่ราชการ เกณฑ์ = 0

เรียบเรียงโดย SAT
Supervisor

น.ส.อมรรัตน์ กัลป์เจริญศรี/น.ส.บรรเจิด สละชุม
นายจิรายุทธ์ คงนุ่น