



ที่ พจ ๐๐๓๒.๐๐๖/ ๖๕๕๘

ศาลากลางจังหวัดพิจิตร
ถนนตะพานหิน- พจ ๖๖๐๐๐

๓๑ พฤษภาคม ๒๕๖๒

เรื่อง สรุปรายงานการตรวจจับสถานการณ์ทางระบาดวิทยา ประจำสัปดาห์ที่ ๑๙-๒๐ ปี พ.ศ. ๒๕๖๒
เรียน ท้องถิ่นจังหวัดพิจิตร, นายอำเภอทุกอำเภอ, รองนายแพทย์สาธารณสุขจังหวัดพิจิตร, ผู้อำนวยการ
โรงพยาบาลพิจิตร, ผู้อำนวยการโรงพยาบาลชุมชนทุกแห่ง, สาธารณสุขอำเภอทุกแห่ง, หัวหน้าฝ่าย
ทุกฝ่ายในสำนักงานสาธารณสุขจังหวัดพิจิตร, ผู้อำนวยการโรงพยาบาลส่งเสริมสุขภาพตำบลทุกแห่ง

สิ่งที่ส่งมาด้วย บันทึกและสรุปรายงานการตรวจจับสถานการณ์ทางระบาดวิทยา
ประจำสัปดาห์ที่ ๑๙-๒๐ ปี พ.ศ. ๒๕๖๒ จำนวน ๑ ชุด

ทีมตระหนักรู้สถานการณ์ (Situation Awareness Team : SAT) มีการติดตามเฝ้าระวัง
ประเมินสถานการณ์ และประเมินความเสี่ยงของเหตุการณ์สำคัญต่างๆ ด้านสาธารณสุขทั้งโรคติดต่อ
โรคอุบัติใหม่ อุตบัติซ้ำ (CD, EID, Re-EID) และภัยสุขภาพ จากระบบ MIS และจากแหล่งข้อมูล สำนักระบาด
วิทยา, สำนักโรคติดต่ออุบัติใหม่, Special surveillance data, Web-base surveillance, WHO, CDC,
ECDC ประจำสัปดาห์ที่ ๑๙-๒๐ (สัปดาห์ที่ ๒๐ ระหว่างวันที่ ๑๙-๒๓ พฤษภาคม ๒๕๖๒) พบว่าโรค
ไข้เลือดออก เป็นโรคที่ต้องดำเนินการควบคุมการระบาดในหลายอำเภอ ซึ่งทีม SAT ได้เสนอมาตรการเพื่อให้
หน่วยงานที่เกี่ยวข้องดำเนินการตามรายละเอียดแนบเรียนพร้อมนี้

ในการนี้ เพื่อเป็นการป้องกันการระบาด จังหวัดพิจิตร จึงขอให้หน่วยงานที่เกี่ยวข้อง
ดำเนินการตามมาตรการและแนวทางดังกล่าว รายละเอียดแนบเรียนพร้อมหนังสือนี้

จึงเรียนมาเพื่อทราบ และพิจารณาดำเนินการต่อไป

ขอแสดงความนับถือ

(นายธีระพงษ์ แก้วอมร)

นายแพทย์สาธารณสุขจังหวัดพิจิตร ปฏิบัติราชการแทน
ผู้ว่าราชการจังหวัดพิจิตร

สำนักงานสาธารณสุขจังหวัด
กลุ่มงานควบคุมโรคติดต่อ อุตบัติใหม่ อุตบัติซ้ำ
โทรศัพท์ ๐ ๕๖๙๙ ๐๓๕๔ ต่อ ๑๓๖
โทรสาร ๐ ๕๖๙๙ ๐๓๕๓

e-office



บันทึกข้อความ

รอง ผวจ.พจ.
รับที่ 2664
วันที่ 29 พ.ค. ๒๕๖๒
เวลา

ส่วนราชการ สำนักงานสาธารณสุขจังหวัดพิจิตร กลุ่มงานควบคุมโรคติดต่อฯ โทร. ๐ ๕๖๙๙ ๐๓๕๔

ที่ พจ ๐๐๓๒.๐๐๖/๕๖๕๕ วันที่ ๒๗ พฤษภาคม ๒๕๖๒

เรื่อง สรุปสถานการณ์โรคที่ต้องเฝ้าระวัง ประจำสัปดาห์ที่ ๑๙-๒๐ (สัปดาห์ที่ ๒๐ ระหว่างวันที่ ๑๙-๒๓ พฤษภาคม ๒๕๖๒) พ.ศ. ๒๕๖๒

เรียน ผู้ว่าราชการจังหวัดพิจิตร

เรื่องเดิม

ทีมตระหนักรู้สถานการณ์ (Situation Awareness Team : SAT) ติดตามเฝ้าระวัง ประเมินสถานการณ์ และประเมินความเสี่ยงของเหตุการณ์สำคัญต่าง ๆ ด้านสาธารณสุขที่เกิดขึ้นทั้งในประเทศ และต่างประเทศพร้อมทั้งจัดทำสรุปรายงานเหตุการณ์สำคัญ และรายงานเหตุการณ์เร่งด่วนเสนอผู้บริหารทราบเพื่อพิจารณาสั่งการ

ข้อเท็จจริง

สถานการณ์โรคไข้เลือดออก ประจำสัปดาห์ที่ ๑๙-๒๐ (สัปดาห์ที่ ๒๐ ระหว่างวันที่ ๑๙-๒๓ พฤษภาคม ๒๕๖๒) พ.ศ. ๒๕๖๒

๑. อัตราป่วยสูงเป็นลำดับที่ ๕ ของเขตสุขภาพที่ ๓ และสูงเป็นลำดับที่ ๖๒ ของประเทศ
๒. อัตราป่วยสะสมสูง ๓ อันดับแรก ที่อำเภอวชิรบารมี เมืองพิจิตร และบึงนาราง
๓. อำเภอ ตำบล หมู่บ้าน ที่เกิดการระบาดโรคไข้เลือดออก (เกิด second generation) จำนวน ๑ หมู่บ้าน ๑ ตำบล ๑ อำเภอ
๔. สัปดาห์ที่ ๑๙-๒๐ (สัปดาห์ที่ ๒๐ ระหว่างวันที่ ๑๙-๒๓ พฤษภาคม ๒๕๖๒) พบผู้ป่วยรายใหม่จำนวน ๔ ราย ที่อำเภอโพธิ์ประทับช้าง (๑ ราย) ตะพานหิน (๑ ราย) สากเหล็ก (๑ ราย) และวชิรบารมี (๑ ราย)

กฎหมายที่เกี่ยวข้อง

พระราชบัญญัติโรคติดต่อ พ.ศ. ๒๕๕๘

ข้อเสนอเพื่อพิจารณา

๑. ให้ทุกหน่วยราชการดำเนินกิจกรรม Big cleaning week ทุกสัปดาห์แรกของเดือนตลอดทั้งปี
๒. ให้โรงเรียนทุกสังกัด ดำเนินกิจกรรม Big cleaning ทุกสัปดาห์ต่อเนื่องตลอดทั้งปี
๓. ให้ทุกอำเภอดำเนินการตามมาตรการในการควบคุมไข้เลือดออก จังหวัดพิจิตร ปี ๒๕๖๒ โดยใช้กลไกคณะกรรมการพัฒนาคุณภาพชีวิตระดับอำเภอ (พชอ.) ในการขับเคลื่อนบูรณาการทุกภาคส่วนในพื้นที่ตามนโยบายผู้ว่าราชการจังหวัดพิจิตร

จึงเรียนมาเพื่อโปรดทราบ และพิจารณา หากเห็นชอบจักได้แจ้งผู้เกี่ยวข้องดำเนินการต่อไป

ทอ.


๒๕ พ.ค. ๒๕๖๒

(นายวิทยา มากปาน)

รองผู้ว่าราชการจังหวัด ปฏิบัติราชการแทน
ผู้ว่าราชการจังหวัดพิจิตร



(นายธีระพงษ์ แก้วกรม)

นายแพทย์สาธารณสุขจังหวัดพิจิตร



รายงานการเฝ้าระวังทางระบาดวิทยา
สัปดาห์ที่ 19-20 (สัปดาห์ที่ 20 ระหว่างวันที่ 19-23 พฤษภาคม 2562) ปี พ.ศ. 2562
สำนักงานสาธารณสุขจังหวัดพิจิตร

พื้นที่เกิดการระบาดโรคไข้เลือดออก เกิด second generation (พื้นที่สีแดง) จังหวัดพิจิตร
ข้อมูล ณ วันที่ 23 พฤษภาคม 2562

อำเภอ	ตำบล	หมู่ที่	หมายเหตุ
โพธิ์ประทับช้าง	วังจิก	หมู่ที่ 8	พบผู้ป่วยรายสุดท้าย 26 เมษายน 2562 (สัปดาห์ที่ 16)
1 อำเภอ	1 ตำบล	1 หมู่บ้าน	

หมายเหตุ จะพ้นระยะพื้นที่ระบาด จนกว่าจะไม่พบผู้ป่วยรายใหม่ ถึงวันที่ 25 พฤษภาคม 2562

อัตราป่วยต่อแสนประชากรสะสมในช่วง 4 สัปดาห์ที่ผ่านมา
ตั้งแต่ 14 เมษายน - 11 พฤษภาคม 2562 (สัปดาห์ที่ 15-18) จังหวัดพิจิตร

ลำดับ	อำเภอ	จำนวนผู้ป่วย (ราย)	อัตราป่วยต่อแสน ประชากร	ประชากร ปี พ.ศ. 2562
1	วังทรายพูน	3	12.14	24,721
2	เมือง	5	4.56	109,686
3	วชิรบำรุง	1	3.19	31,325
4	สามง่าม	1	2.35	42,479
5	โพธิ์ประทับช้าง	1	2.26	44,334
6	ตะพานหิน	0	0.00	67,300
7	บางมูลนาก	0	0.00	45,974
8	โพทะเล	0	0.00	59,882
9	ทับคล้อ	0	0.00	44,045
10	สากเหล็ก	0	0.00	23,673
11	บึงนาราง	0	0.00	28,932
12	ดงเจริญ	0	0.00	19,996
	รวม	11	2.03	542,347

ที่มา : โปรแกรม 506 จังหวัดพิจิตร ณ วันที่ 23 พฤษภาคม 2562

สถานการณ์โรคไข้เลือดออก ปี พ.ศ. 2562 ภาพรวมประเทศไทย

สถานการณ์โรคไข้เลือดออก ปี พ.ศ.2562 ในภาพรวมทั้งประเทศ (ตั้งแต่วันที่ 1 มกราคม- 22 พฤษภาคม 2562) พบรายงานผู้ป่วยสะสม จำนวน 22,203 ราย (อัตราป่วย 33.94 ต่อประชากรแสนคน) จาก 77 จังหวัด มีรายงานผู้ป่วยเสียชีวิตจำนวน 28 ราย (ราชบุรี 4 ราย ชลบุรี และนครศรีธรรมราช 3 ราย กรุงเทพฯ พระนครศรีอยุธยา และฉะเชิงเทรา จังหวัดละ 2 ราย พัทลุง กระบี่ สุพรรณบุรี เพชรบุรี นราธิวาส ขอนแก่น อุบลราชธานี สมุทรสาคร ศรีสะเกษ ระนอง กำแพงเพชร และสุรินทร์ จังหวัดละ 1 ราย) คิดเป็น อัตราตาย 0.04 ต่อแสนประชากร อัตราป่วยตาย ร้อยละ 0.13

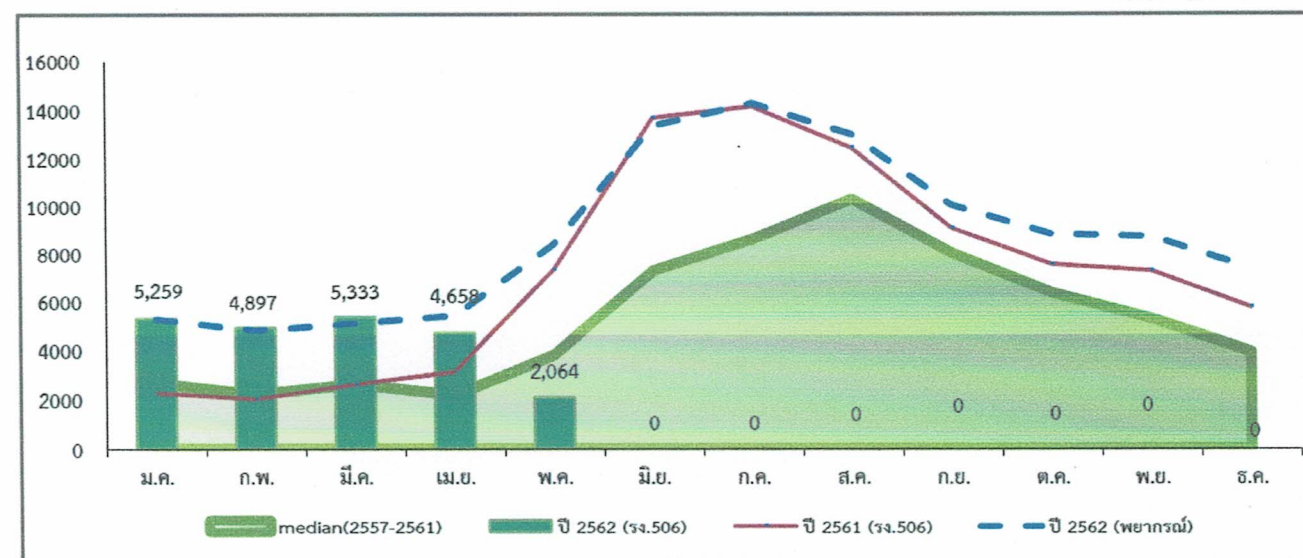
จังหวัดที่มีอัตราป่วยต่อแสนประชากรสูงสุด 5 อันดับแรกคือ ตรัง (160.29 ต่อแสนประชากร) สมุทรสาคร (93.75 ต่อแสนประชากร) นครปฐม (78.42 ต่อแสนประชากร) ลพบุรี (73.70 ต่อแสนประชากร) และ นครศรีธรรมราช (67.73 ต่อแสนประชากร)

ภาคที่มีอัตราป่วยสูงสุด คือ ภาคใต้ 41.69 ต่อแสนประชากร ภาคกลาง 40.36 ต่อแสนประชากร ภาคตะวันออกเฉียงเหนือ 31.43 ต่อแสนประชากร และภาคเหนือ 20.51 ต่อแสนประชากร ตามลำดับ

ตารางที่ 1 อัตราป่วยสะสมและอัตราตายด้วยโรคไข้เลือดออกต่อแสนประชากร ในเขตสุขภาพที่ 3 ปี พ.ศ.2562 จำแนกรายจังหวัดตั้งแต่วันที่ 1 มกราคม - 22 พฤษภาคม 2562

ลำดับที่	จังหวัด	จำนวนป่วย	จำนวนตาย	อัตราป่วย/ปกแสนคน	อัตราตาย/ปกแสนคน	อัตราป่วยตาย(ร้อยละ)	ประชากร
16	นครสวรรค์	492	0	46.16	0.00	0.00	1,065,895
20	อุทัยธานี	147	0	44.53	0.00	0.00	330,121
45	ชัยนาท	86	0	26.05	0.00	0.00	330,077
55	กำแพงเพชร	157	1	21.53	0.14	0.64	729,337
62	พิจิตร	89	0	16.4	0.00	0.00	542,674

ที่มา : โปรแกรม 506 สำนักระบาดวิทยา กรมควบคุมโรค ณ วันที่ 22 พฤษภาคม 2562



ที่มา : โปรแกรม 506 สำนักระบาดวิทยา กรมควบคุมโรค ณ วันที่ 22 พฤษภาคม 2562

รูปที่ 1 จำนวนผู้ป่วยโรคไข้เลือดออกสะสมจำแนกรายเดือน ปี 2562

สถานการณ์โรคไข้เลือดออกปี พ.ศ.2562จังหวัดพิจิตร

สถานการณ์โรคไข้เลือดออกปี พ.ศ. 2562 จากรายงาน 506 สำนักงานสาธารณสุขจังหวัดพิจิตรพบรายงานผู้ป่วยสะสม (ตั้งแต่วันที่ 1 มกราคม – 23 พฤษภาคม 2562) จำนวน 93 ราย คิดเป็นอัตราป่วยเท่ากับ 17.15 ต่อแสนประชากร เมื่อจำแนกผู้ป่วยตามเพศ พบในเพศชาย 57 ราย เพศหญิง 36 ราย อัตราส่วนเพศชายต่อเพศหญิง 1.6:1

พบมากที่สุดในกลุ่มอายุ 5-9 ปี (21 ราย ร้อยละ 22.58) 10-14 (19 ราย ร้อยละ 20.43) และ 15-19 ปี (18 ราย ร้อยละ 19.35) ตามลำดับ

พบมากที่สุดในอาชีพนักเรียน (58 ราย ร้อยละ 62.37) รับจ้าง (18 ราย ร้อยละ 19.35) ในปกครอง (6 ราย ร้อยละ 6.45)

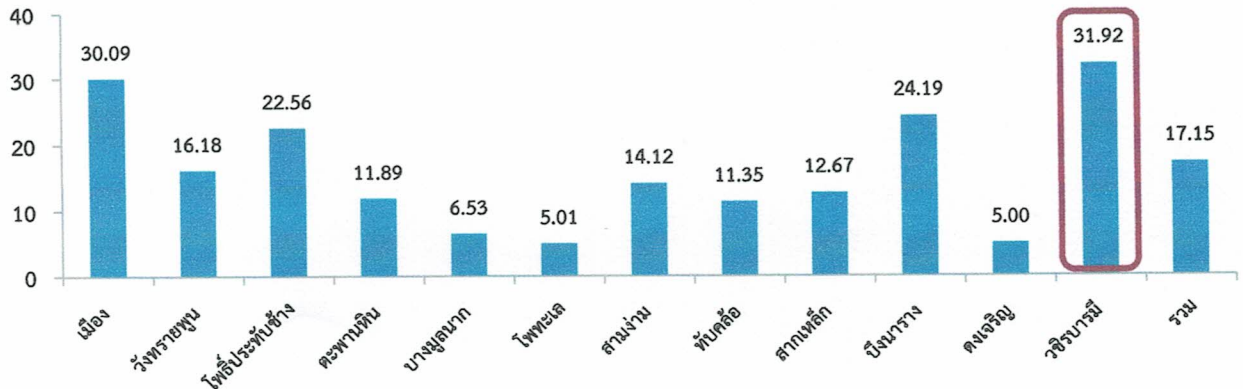
ตารางที่ 2 จำนวนและอัตราป่วยต่อแสนประชากรโรคไข้เลือดออกจำแนกรายอำเภอจังหวัดพิจิตร สัปดาห์ที่ 19-20 (สัปดาห์ที่ 20 ระหว่างวันที่ 19-23 พฤษภาคม 2562) พ.ศ.2562

อำเภอ	ประชากร	จำนวนผู้ป่วยสะสม (สัปดาห์ที่ 1-18)	สัปดาห์ที่ 19 ✓ (5-11 พ.ค.62)		สัปดาห์ที่ 20 ✓ (12-15พ.ค.62)		ผู้ป่วยสะสม สัปดาห์ที่ 1-20 (1 ม.ค.-15 พ.ค.62)		เปรียบเทียบค่ามัธยฐาน สัปดาห์ที่ 19 ปี 2562
			ผู้ป่วย (ราย)	อัตราป่วยต่อแสนประชากร	ผู้ป่วย (ราย)	อัตราป่วยต่อแสนประชากร	ผู้ป่วย (ราย)	อัตราป่วยต่อแสนประชากร	
เมืองพิจิตร	109,686	33	0	0.00	0	0.00	33	30.09	ไม่พบ pt
วังทรายพูน	24,721	4	0	0.00	0	0.00	4	16.18	ไม่พบ pt
โพธิ์ประทับช้าง	44,334	9	1	2.26	0	0.00	10	22.56	สูงกว่า
ตะพานหิน	67,300	7	0	0.00	1	1.49	8	11.89	ไม่พบ pt
บางมูลนาก	45,974	3	0	0.00	0	0.00	3	6.53	ไม่พบ pt
โพทะเล	59,882	3	0	0.00	0	0.00	3	5.01	ไม่พบ pt
สามง่าม	42,479	6	0	0.00	0	0.00	6	14.12	ไม่พบ pt
ทับคล้อ	44,045	5	0	0.00	0	0.00	5	11.35	ไม่พบ pt
สากเหล็ก	23,673	2	0	0.00	1	4.22	3	12.67	ไม่พบ pt
บึงนาราง	28,932	7	0	0.00	0	0.00	7	24.19	ไม่พบ pt
ดงเจริญ	19,996	1	0	0.00	0	0.00	1	5.00	ไม่พบ pt
วชิรบำรุง	31,325	9	0	0.00	1	3.19	10	31.92	ไม่พบ pt
รวม	542,347	89	1	0.18	3	0.55	93	17.15	ต่ำกว่า

ที่มา : โปรแกรม 506 จังหวัดพิจิตร ณ วันที่ 23 พฤษภาคม 2562

อำเภอที่มีอัตราป่วยสะสมต่อแสนประชากรสูงสุด 5 อันดับแรกคือ วชิรบารมี (31.92 ต่อแสนประชากร) เมืองพิจิตร (30.09 ต่อแสนประชากร) บึงนาราง (24.19 ต่อแสนประชากร) โพธิ์ประทับช้าง (22.56 ต่อแสนประชากร) และวังทรายพูน (16.18 ต่อแสนประชากร) ดังรูปที่ 2

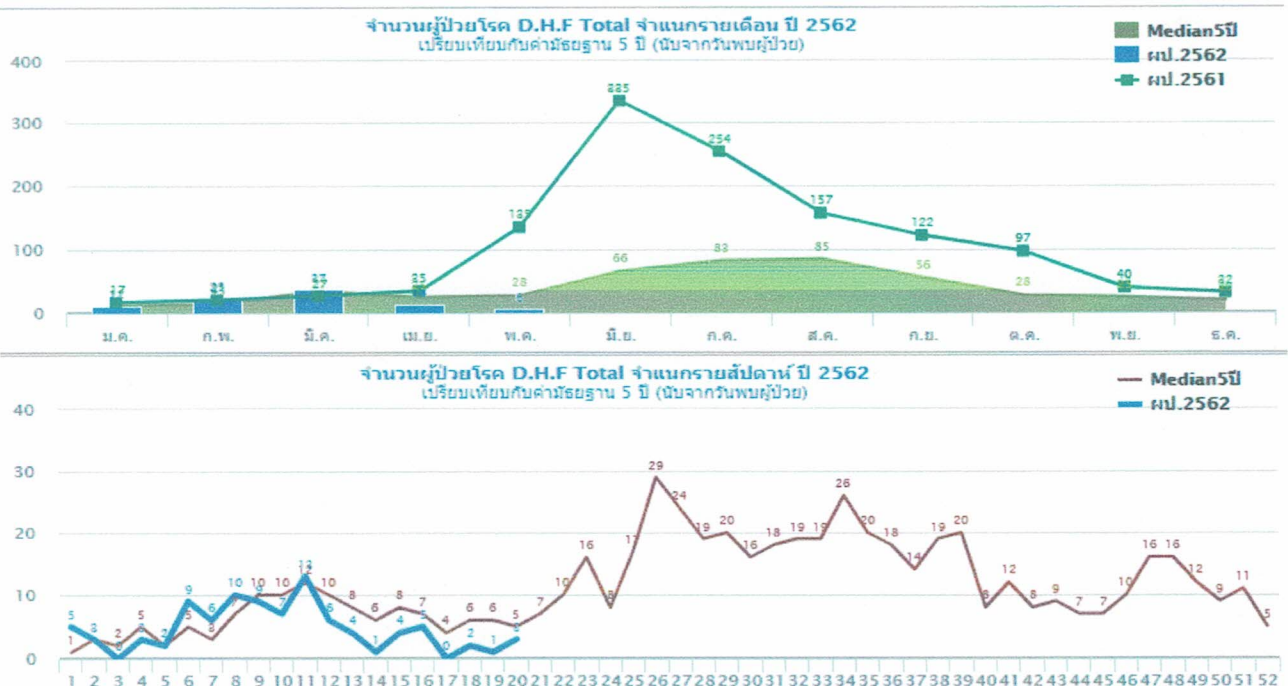
อัตราป่วยต่อแสนประชากร



ที่มา : ระบบ MIS สสจ.พิจิตร ณ วันที่ 23 พฤษภาคม 2562

รูปที่ 2 อัตราป่วยสะสมด้วยโรคไข้เลือดออกต่อแสนประชากร จังหวัดพิจิตร จำแนกรายอำเภอ ตั้งแต่วันที่ 1 มกราคม - 23 พฤษภาคม 2562

เมื่อพิจารณาการกระจายการเกิดโรค จำแนกรายสัปดาห์ รายเดือน เปรียบเทียบค่ามัธยฐานย้อนหลัง 5 ปี พบว่าจำนวนผู้ป่วยโรคไข้เลือดออก จังหวัดพิจิตร รายสัปดาห์มีแนวโน้มลดลงตั้งแต่สัปดาห์ที่ 16 เป็นต้นมา ดังรูปที่ 3



ที่มา : ระบบ MIS สสจ.พิจิตร ณ วันที่ 23 พฤษภาคม 2562

รูปที่ 3 จำนวนผู้ป่วยโรคไข้เลือดออกจังหวัดพิจิตร จำแนกรายสัปดาห์ รายเดือน เปรียบเทียบค่ามัธยฐาน 5 ปี ย้อนหลัง ตั้งแต่วันที่ 1-19 และ 20 (19-23 พฤษภาคม 2562) พ.ศ.2562

จากการวิเคราะห์ข้อมูลจำนวนผู้ป่วยโรคไข้เลือดออก 93 ราย พบว่าแพทย์วินิจฉัยเป็น DHF ทั้งหมด 27 ราย (ร้อยละ 29.03) จำแนกเป็นประเภทผู้ป่วยนอก (OPD) 1 ราย (ร้อยละ 3.70) ผู้ป่วยใน (IPD) 26 ราย (ร้อยละ 96.30) เป็น DF ทั้งหมด 66 ราย (ร้อยละ 70.97) จำแนกเป็นประเภทผู้ป่วยนอก (OPD) 16 ราย (ร้อยละ 24.24) ผู้ป่วยใน (IPD) 50 ราย (ร้อยละ 75.76) ดังตารางที่ 3

ตารางที่ 3 จำนวนการวินิจฉัยโรคไข้เลือดออก (DF, DHF) จำแนกประเภทผู้ป่วย และจำแนกรายอำเภอ จังหวัดพิจิตร ตั้งแต่วันที่ 1 มกราคม – 23 พฤษภาคม 2562

อำเภอ	DHF			DF			รวม
	OPD	IPD	รวม	OPD	IPD	รวม	
เมือง	1	7	8	0	25	25	33
วังทรายพูน	0	1	1	0	3	3	4
โพธิ์ประทับช้าง	0	2	2	3	5	8	10
ตะพานหิน	0	1	1	4	3	7	8
บางมูลนาก	0	1	1	1	1	2	3
โพทะเล	0	0	0	2	1	3	3
สามง่าม	0	2	2	2	2	4	6
ทับคล้อ	0	2	2	1	2	3	5
สากเหล็ก	0	1	1	0	2	2	3
บึงนาราง	0	3	3	3	1	4	7
ดงเจริญ	0	0	0	0	1	1	1
วชิรบุรี	0	6	6	0	4	4	10
รวม	1	26	27	16	50	66	93

ที่มา : โปรแกรม 506 จังหวัดพิจิตร ณ วันที่ 23 พฤษภาคม 2562

ตารางที่ 4 ข้อมูลการสำรวจค่าดัชนีคุณภาพ (HI CI) ในชุมชน จังหวัดพิจิตร ประจำปีเดือนพฤษภาคม 2562 (1-23 พฤษภาคม 2562)

พื้นที่สำรวจ	จำนวนบ้านที่สำรวจ		จำนวนบ้านที่พบ	HI	จำนวนภาษาที่สำรวจ		จำนวนภาษาที่พบ	CI
	สำรวจ	พบ			สำรวจ	พบ		
หมู่ที่ 13 ตำบลหนองปลาไหล อำเภอวังทรายพูน	40	3	7.50	288	4	1.39		
หมู่ที่ 9 ตำบลทับคล้อ อำเภอทับคล้อ	40	23	57.50	313	37	11.82		
หมู่ที่ 8 ตำบลวังจิก อำเภอโพธิ์ประทับช้าง	40	23	57.50	472	48	10.17		
หมู่ที่ 7 ตำบลบ้านนา อำเภอวาริชภูมิ	40	17	42.50	371	23	6.20		

ตารางที่ 5 ข้อมูลการสำรวจค่าดัชนีคุณภาพ (CI) ใน วัด โรงเรียน โรงแรม สถานที่ราชการ จังหวัดพิจิตร ประจำปีเดือนพฤษภาคม 2562 (1-23 พฤษภาคม 2562)

อำเภอ	วัด		โรงเรียน		รพ.สต.		บ้านพัก รพ.สต.	
	สำรวจ ภาษา นะ	พบ ภาษา นะ	สำรวจ ภาษา นะ	พบ ภาษา นะ	สำรวจ ภาษา นะ	พบ ภาษา นะ	สำรวจ ภาษา นะ	พบ ภาษา นะ
วังทรายพูน	-	-	-	-	1	0	0.00	0
ทับคล้อ	43	2	35	0	-	-	-	-
โพธิ์ประทับช้าง	20	2	-	-	21	1	4.76	12
วาริชภูมิ	-	-	11	0	-	-	-	-

** ค่าดัชนีคุณภาพ (HI CI) ในชุมชน เกณฑ์น้อยกว่าร้อยละ 5

** ค่าดัชนีคุณภาพ (CI) ในวัด โรงเรียน โรงแรม สถานที่ราชการ เกณฑ์ = 0

เรียบเรียงโดย SAT
Supervisor

น.ส.อมรรัตน์ กัลป์เจริญศรี/น.ส.บรรเจิด สละชุ่ม
นายจิรายุทธ์ คงนุ่น