



ที่ พจ ๐๐๓๒.๐๐๖/๕๕๗๖

ศาลากลางจังหวัดพิจิตร
ถนนตะพานหิน- พจ ๖๖๐๐๐

๑๕ พฤษภาคม ๒๕๖๒

เรื่อง สรุปรายงานการตรวจจับสถานการณ์ทางระบาดวิทยา ประจำสัปดาห์ที่ ๑๗-๑๘ ปี พ.ศ. ๒๕๖๒
เรียน ท้องถิ่นจังหวัดพิจิตร, นายอำเภอทุกอำเภอ, รองนายแพทย์สาธารณสุขจังหวัดพิจิตร, ผู้อำนวยการ
โรงพยาบาลพิจิตร, ผู้อำนวยการโรงพยาบาลชุมชนทุกแห่ง, สาธารณสุขอำเภอทุกแห่ง, หัวหน้าฝ่าย
ทุกฝ่ายในสำนักงานสาธารณสุขจังหวัดพิจิตร, ผู้อำนวยการโรงพยาบาลส่งเสริมสุขภาพตำบลทุกแห่ง

สิ่งที่ส่งมาด้วย บันทึกและสรุปรายงานการตรวจจับสถานการณ์ทางระบาดวิทยา
ประจำสัปดาห์ที่ ๑๗-๑๘ ปี พ.ศ. ๒๕๖๒

จำนวน ๑ ชุด

ทีมตระหนักรู้สถานการณ์ (Situation Awareness Team : SAT) มีการติดตามเฝ้าระวัง
ประเมินสถานการณ์ และประเมินความเสี่ยงของเหตุการณ์สำคัญต่างๆ ด้านสาธารณสุขทั้งโรคติดต่อ
โรคอุบัติใหม่ อุตุนิซ้า (CD, EID, Re-EID) และภัยสุขภาพ จากระบบ MIS และจากแหล่งข้อมูล สำนักระบาด
วิทยา, สำนักโรคติดต่ออุบัติใหม่, Special surveillance data, Web-base surveillance, WHO, CDC,
ECDC ประจำสัปดาห์ที่ ๑๗-๑๘ (สัปดาห์ที่ ๑๘ ระหว่างวันที่ ๕-๗ พฤษภาคม ๒๕๖๒) พบว่าโรคไข้เลือดออก
เป็นโรคที่ต้องดำเนินการควบคุมการระบาดในหลายอำเภอ ซึ่งทีม SAT ได้เสนอมาตรการเพื่อให้หน่วยงานที่
เกี่ยวข้องดำเนินการตามรายละเอียดแนบเรียนพร้อมนี้

ในการนี้ เพื่อเป็นการป้องกันการระบาด จังหวัดพิจิตร จึงขอให้หน่วยงานที่เกี่ยวข้อง
ดำเนินการตามมาตรการและแนวทางดังกล่าว รายละเอียดแนบเรียนพร้อมหนังสือนี้

จึงเรียนมาเพื่อทราบ และพิจารณาดำเนินการต่อไป

ขอแสดงความนับถือ

(นายธีระพงษ์ แก้วภมร)

นายแพทย์สาธารณสุขจังหวัดพิจิตร ปฏิบัติราชการแทน
ผู้ว่าราชการจังหวัดพิจิตร

สำนักงานสาธารณสุขจังหวัด
กลุ่มงานควบคุมโรคติดต่อ อุตุนิซ้า
โทรศัพท์ ๐ ๕๖๙๙ ๐๓๕๔ ต่อ ๑๓๖
โทรสาร ๐ ๕๖๙๙ ๐๓๕๓

e-office

พจ.๐๐๓๒.๐๐๖/๔๒๔๔

ที่ พจ ๐๐๓๒.๐๐๖/๕๘๗

ศาลากลางจังหวัดพิจิตร
ถนนตะพานหิน- พจ ๖๖๐๐๐

๑๕ พฤษภาคม ๒๕๖๒

เรื่อง สรุปรายงานการตรวจจับสถานการณ์ทางระบาดวิทยา ประจำสัปดาห์ที่ ๑๗-๑๘ ปี พ.ศ. ๒๕๖๒
เรียน ท้องถิ่นจังหวัดพิจิตร, นายอำเภอทุกอำเภอ, รองนายแพทย์สาธารณสุขจังหวัดพิจิตร, ผู้อำนวยการ
โรงพยาบาลพิจิตร, ผู้อำนวยการโรงพยาบาลชุมชนทุกแห่ง, สาธารณสุขอำเภอทุกแห่ง, หัวหน้าฝ่าย
ทุกฝ่ายในสำนักงานสาธารณสุขจังหวัดพิจิตร, ผู้อำนวยการโรงพยาบาลส่งเสริมสุขภาพตำบลทุกแห่ง

สิ่งที่ส่งมาด้วย บันทึกและสรุปรายงานการตรวจจับสถานการณ์ทางระบาดวิทยา
ประจำสัปดาห์ที่ ๑๗-๑๘ ปี พ.ศ. ๒๕๖๒ จำนวน ๑ ชุด

ทีมตระหนักรู้สถานการณ์ (Situation Awareness Team : SAT) มีการติดตามเฝ้าระวัง
ประเมินสถานการณ์ และประเมินความเสี่ยงของเหตุการณ์สำคัญต่างๆ ด้านสาธารณสุขทั้งโรคติดต่อ
โรคอุบัติใหม่ อุตุน้ำ (CD, EID, Re-EID) และภัยสุขภาพ จากระบบ MIS และจากแหล่งข้อมูล สำนักระบาด
วิทยา, สำนักโรคติดต่ออุบัติใหม่, Special surveillance data, Web-base surveillance, WHO, CDC,
ECDC ประจำสัปดาห์ที่ ๑๗-๑๘ (สัปดาห์ที่ ๑๘ ระหว่างวันที่ ๕-๗ พฤษภาคม ๒๕๖๒) พบว่าโรคไข้เลือดออก
เป็นโรคที่ต้องดำเนินการควบคุมการระบาดในหลายอำเภอ ซึ่งทีม SAT ได้เสนอมาตรการเพื่อให้หน่วยงานที่
เกี่ยวข้องดำเนินการตามรายละเอียดแนบเรียนพร้อมนี้

ในการนี้ เพื่อเป็นการป้องกันการระบาด จังหวัดพิจิตร จึงขอให้หน่วยงานที่เกี่ยวข้อง
ดำเนินการตามมาตรการและแนวทางดังกล่าว รายละเอียดแนบเรียนพร้อมหนังสือนี้

จึงเรียนมาเพื่อทราบ และพิจารณาดำเนินการต่อไป

ขอแสดงความนับถือ



นพ. สสจ.



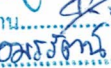

(นายธีระพงษ์ แก้วภมร)

นายแพทย์สาธารณสุขจังหวัดพิจิตร ปฏิบัติราชการแทน

ผู้ว่าราชการจังหวัดพิจิตร

สำนักงานสาธารณสุขจังหวัด
กลุ่มงานควบคุมโรคติดต่อ อุตุน้ำ อุตุน้ำ
โทรศัพท์ ๐ ๕๖๙๙ ๐๓๕๕ ต่อ ๑๓๖
โทรสาร ๐ ๕๖๙๙ ๐๓๕๓

e-office

รอง.นพ. สสจ.  10/พ.๑-62
หน.กลุ่ม/ฝ่าย/งาน  lowAp2
ร่าง  10 พ.ค. 62 งามใจ
พิมพ์/ทาน  10/๓๖2



บันทึกข้อความ

รอง ผวจ.พ.จ.
รับที่ ๓๙๙
วันที่ 13 พ.ค. 2562
เวลา

ส่วนราชการ สำนักงานสาธารณสุขจังหวัดพิจิตร กลุ่มงานควบคุมโรคติดต่อฯ โทร. ๐ ๕๖๙๙ ๐๓๕๕

ที่ พจ ๐๐๓๒.๐๐๖/๕๐๖๕ วันที่ ๑๓ พฤษภาคม ๒๕๖๒

เรื่อง สรุปรายงานการณโรคที่ต้องเฝ้าระวัง ประจำสัปดาห์ที่ ๑๗-๑๘ (สัปดาห์ที่ ๑๘ ระหว่างวันที่ ๕-๗ พฤษภาคม ๒๕๖๒) พ.ศ. ๒๕๖๒

ผู้ว่าราชการจังหวัดพิจิตร
รับที่.....0461
วันที่.....๑๓ พ.ค. ๒๕๖๒
เวลา.....

เรียน ผู้ว่าราชการจังหวัดพิจิตร

เรื่องเดิม

ทีมตระหนักรู้สถานการณ์ (Situation Awareness Team : SAT) ติดตามเฝ้าระวัง ประเมินสถานการณ์ และประเมินความเสี่ยงของเหตุการณ์สำคัญต่าง ๆ ด้านสาธารณสุขที่เกิดขึ้นทั้งในประเทศ และต่างประเทศพร้อมทั้งจัดทำสรุปรายงานเหตุการณ์สำคัญ และรายงานเหตุการณ์เร่งด่วนเสนอผู้บริหารทราบเพื่อพิจารณาสั่งการ

ข้อเท็จจริง

สถานการณ์โรคไข้เลือดออก ประจำสัปดาห์ที่ ๑๗-๑๘ (สัปดาห์ที่ ๑๘ ระหว่างวันที่ ๕-๗ พฤษภาคม ๒๕๖๒) พ.ศ. ๒๕๖๒

- อัตราป่วยสูงเป็นลำดับที่ ๕ ของเขตสุขภาพที่ ๓ และสูงเป็นลำดับที่ ๕๙ ของประเทศ
- อัตราป่วยสะสมสูง ๓ อันดับแรก ที่อำเภอเมืองพิจิตร วชิรบารมี และโพธิ์ประทับช้าง
- ไม่พบผู้ป่วยไข้เลือดออกในสัปดาห์ที่ ๑๘ (ระหว่างวันที่ ๕-๗ พฤษภาคม ๒๕๖๒)
- อำเภอ ตำบล หมู่บ้าน ที่เกิดการระบาดโรคไข้เลือดออก (เกิด second generation)

จำนวน ๑ หมู่บ้าน ๑ ตำบล ๑ อำเภอ

กฎหมายที่เกี่ยวข้อง

พระราชบัญญัติโรคติดต่อ พ.ศ. ๒๕๕๘

ข้อเสนอเพื่อพิจารณา

- ให้สถานศึกษาทุกแห่งดำเนินกิจกรรม Big cleaning ทุกสัปดาห์ในช่วงระหว่างเปิดภาคเรียน และดำเนินการอย่างต่อเนื่องทุกสัปดาห์ตลอดทั้งปี โดยกำจัดแหล่งเพาะพันธุ์ยุงลายทั้งภายในและบริเวณโดยรอบสถานศึกษา
- ให้ทุกอำเภอดำเนินการตามมาตรการในการควบคุมไข้เลือดออก จังหวัดพิจิตร ปี ๒๕๖๒ โดยใช้กลไกคณะกรรมการพัฒนาคุณภาพชีวิตระดับอำเภอ (พชอ.) ในการขับเคลื่อนบูรณาการทุกภาคส่วนในพื้นที่ตามนโยบายผู้ว่าราชการจังหวัดพิจิตร

จึงเรียนมาเพื่อโปรดทราบ และพิจารณา หากเห็นชอบจักได้แจ้งผู้เกี่ยวข้องดำเนินการต่อไป

- 1/ค.ค.
- ทราบ

(นายธีระพงษ์ แก้วกรม)
นายแพทย์สาธารณสุขจังหวัดพิจิตร

(นายวรพันธ์ สุวรรณสุต)
ผู้ว่าราชการจังหวัดพิจิตร
๑๓ พ.ค. ๒๕๖๒

(นายวิหยา มากปาน)
รองผู้ว่าราชการจังหวัดพิจิตร



รายงานการเฝ้าระวังทางระบาดวิทยา
สัปดาห์ที่ 17-18 (สัปดาห์ที่ 18 ระหว่างวันที่ 5-7 พฤษภาคม 2562) ปี พ.ศ. 2562
สำนักงานสาธารณสุขจังหวัดพิจิตร

พื้นที่เกิดการระบาดของโรคไข้เลือดออก เกิด second generation (พื้นที่สีแดง) จังหวัดพิจิตร
ข้อมูล ณ วันที่ 7 พฤษภาคม 2562

อำเภอ	ตำบล	หมู่ที่	หมายเหตุ
โพธิ์ประทับช้าง	วังจิก	หมู่ที่ 8	พบผู้ป่วยรายสุดท้าย 26 เมษายน 2562 (สัปดาห์ที่ 16)
1 อำเภอ	1 ตำบล	1 หมู่บ้าน	

หมายเหตุ จะพ้นระยะพื้นที่ระบาด จนกว่าจะไม่พบผู้ป่วยรายใหม่ ถึงวันที่ 25 พฤษภาคม 2562

อัตราป่วยต่อแสนประชากรสะสมในช่วง 4 สัปดาห์ที่ผ่านมา
ตั้งแต่ 31 มีนาคม - 27 เมษายน 2562 (สัปดาห์ที่ 13-16) จังหวัดพิจิตร

ลำดับ	อำเภอ	จำนวนผู้ป่วย (ราย)	อัตราป่วยต่อแสน ประชากร	ประชากร ปี พ.ศ. 2562
1	วชิรบุรี	3	9.58	31,325
2	วังทรายพูน	2	8.09	24,721
3	เมือง	6	5.47	109,686
4	สามง่าม	1	2.35	42,479
5	โพธิ์ประทับช้าง	1	2.26	44,334
6	บางมูลนาก	1	2.18	45,974
7	ตะพานหิน	0	0.00	67,300
8	โพทะเล	0	0.00	59,882
9	ทับคล้อ	0	0.00	44,045
10	สากเหล็ก	0	0.00	23,673
11	บึงนาราง	0	0.00	28,932
12	ดงเจริญ	0	0.00	19,996
	รวม	14	2.58	542,347

ที่มา : โปรแกรม 506 จังหวัดพิจิตร ณ วันที่ 7 พฤษภาคม 2562

สถานการณ์โรคไข้เลือดออก ปี พ.ศ. 2562 ภาพรวมประเทศไทย

สถานการณ์โรคไข้เลือดออก ปี พ.ศ.2562 ในภาพรวมทั้งประเทศ (ตั้งแต่วันที่ 1 มกราคม– 7 พฤษภาคม 2562) พบรายงานผู้ป่วยสะสม จำนวน 19,503 ราย (อัตราป่วย 29.81 ต่อประชากรแสนคน) จาก 77 จังหวัด มีรายงานผู้ป่วยเสียชีวิตจำนวน 25 ราย (ราชบุรี 4 ราย ชลบุรี 3 ราย นครศรีธรรมราช พระนครศรีอยุธยา และ ฉะเชิงเทรา จังหวัดละ 2 ราย พัทลุง กระบี่ สุพรรณบุรี เพชรบุรี นราธิวาส ขอนแก่น กรุงเทพฯ อุบลราชธานี ศรีสะเกษ ระนอง กำแพงเพชร และสุรินทร์ จังหวัดละ 1 ราย) คิดเป็น อัตราตาย 0.04 ต่อแสนประชากร อัตราป่วย ตาย ร้อยละ 0.13

จังหวัดที่มีอัตราป่วยต่อแสนประชากรสูงสุด 5 อันดับแรกคือ สมุทรสาคร (89.85 ต่อแสนประชากร) ตราด (84.99 ต่อแสนประชากร) นครปฐม (76.30 ต่อแสนประชากร) ลพบุรี (62.23 ต่อแสนประชากร) และราชบุรี (61.94 ต่อแสนประชากร)

ภาคที่มีอัตราป่วยสูงสุด คือ ภาคใต้ 37.53 ต่อแสนประชากร ภาคกลาง 36.64 ต่อแสนประชากร ภาคตะวันออกเฉียงเหนือ 26.40 ต่อแสนประชากร และภาคเหนือ 17.32 ต่อแสนประชากร ตามลำดับ

ตารางที่ 1 อัตราป่วยสะสมและอัตราตายด้วยโรคไข้เลือดออกต่อแสนประชากร ในเขตสุขภาพที่ 3 ปี พ.ศ.2562
จำแนกรายจังหวัดตั้งแต่วันที่ 1 มกราคม – 7 พฤษภาคม 2562

ลำดับที่	จังหวัด	จำนวนป่วย	จำนวนตาย	อัตราป่วย/ปกแสนคน	อัตราตาย/ปกแสนคน	อัตราป่วยตาย(ร้อยละ)	ประชากร
15	นครสวรรค์	464	0	43.53	0.00	0.00	1,065,895
17	อุทัยธานี	133	0	40.29	0.00	0.00	330,121
42	ชัยนาท	81	0	24.54	0.00	0.00	330,077
52	กำแพงเพชร	148	1	20.29	0.14	0.68	729,337
59	พิจิตร	87	0	16.03	0.00	0.00	542,674

ที่มา : โปรแกรม 506 สำนักระบาดวิทยา กรมควบคุมโรค ณ วันที่ 7 พฤษภาคม 2562

สถานการณ์โรคไข้เลือดออกปี พ.ศ.2562จังหวัดพิจิตร

สถานการณ์โรคไข้เลือดออกปี พ.ศ. 2562 จากรายงาน 506 สำนักงานสาธารณสุขจังหวัดพิจิตรพบรายงานผู้ป่วยสะสม (ตั้งแต่วันที่ 1 มกราคม – 7 พฤษภาคม 2562) จำนวน 87 ราย คิดเป็นอัตราป่วยเท่ากับ 16.04 ต่อแสนประชากร เมื่อจำแนกผู้ป่วยตามเพศ พบในเพศชาย 54 ราย เพศหญิง 33 ราย อัตราส่วนเพศชายต่อเพศหญิง 1.64:1

พบมากที่สุดในกลุ่มอายุ 5-9 ปี (20 ราย ร้อยละ 22.99) 10-14 (18 ราย ร้อยละ 20.69) และ 15-19 ปี (16 ราย ร้อยละ 18.39) ตามลำดับ

พบมากที่สุดในอาชีพนักเรียน (54 ราย ร้อยละ 62.07) รับจ้าง (17 ราย ร้อยละ 19.54) ในปกครอง (6 ราย ร้อยละ 6.90)

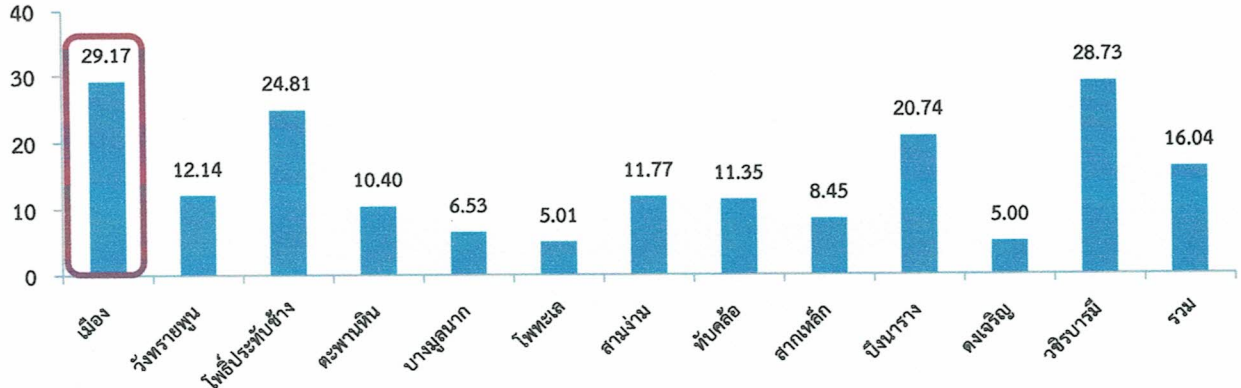
ตารางที่ 2 จำนวนและอัตราป่วยต่อแสนประชากรโรคไข้เลือดออกจำแนกรายอำเภอจังหวัดพิจิตร สัปดาห์ที่ 17-18 (สัปดาห์ที่ 18 ระหว่างวันที่ 5-7 พฤษภาคม 2562) พ.ศ.2562

อำเภอ	ประชากร	จำนวนผู้ป่วยสะสม (สัปดาห์ที่ 1-16)	สัปดาห์ที่ 17 (21-27 เม.ย.62)		สัปดาห์ที่ 18 (28-30 เม.ย.62)		ผู้ป่วยสะสม สัปดาห์ที่ 1-18 (1 ม.ค.-7 พ.ค.62)		เปรียบเทียบค่ามัธยฐาน สัปดาห์ที่ 17 ปี 2562
			ผู้ป่วย (ราย)	อัตราป่วยต่อแสนประชากร	ผู้ป่วย (ราย)	อัตราป่วยต่อแสนประชากร	ผู้ป่วย (ราย)	อัตราป่วยต่อแสนประชากร	
เมืองพิจิตร	109,686	32	0	0.00	0	0.00	32	29.17	ไม่พบ pt
วังทรายพูน	24,721	3	0	0.00	0	0.00	3	12.14	ไม่พบ pt
โพธิ์ประทับช้าง	44,334	11	0	0.00	0	0.00	11	24.81	ไม่พบ pt
ตะพานหิน	67,300	7	0	0.00	0	0.00	7	10.40	ไม่พบ pt
บางมูลนาก	45,974	3	0	0.00	0	0.00	3	6.53	ไม่พบ pt
โพทะเล	59,882	3	0	0.00	0	0.00	3	5.01	ไม่พบ pt
สามง่าม	42,479	5	0	0.00	0	0.00	5	11.77	ไม่พบ pt
ทับคล้อ	44,045	5	0	0.00	0	0.00	5	11.35	ไม่พบ pt
สากเหล็ก	23,673	2	0	0.00	0	0.00	2	8.45	ไม่พบ pt
บึงนาราง	28,932	6	0	0.00	0	0.00	6	20.74	ไม่พบ pt
ดงเจริญ	19,996	1	0	0.00	0	0.00	1	5.00	ไม่พบ pt
วชิรบำรุง	31,325	9	0	0.00	0	0.00	9	28.73	ไม่พบ pt
รวม	542,347	87	0	0.00	0	0.00	87	16.04	ไม่พบ pt

ที่มา : โปรแกรม 506 จังหวัดพิจิตร ณ วันที่ 7 พฤษภาคม 2562

อำเภอที่มีอัตราป่วยสะสมต่อแสนประชากรสูงสุด 5 อันดับแรกคือ เมืองพิจิตร (29.17 ต่อแสนประชากร) วชิรบารมี (28.73 ต่อแสนประชากร) โพธิ์ประทับช้าง (24.81 ต่อแสนประชากร) บึงนาราง (20.74 ต่อแสนประชากร) และวังทรายพูน (12.14 ต่อแสนประชากร) ดังรูปที่ 1

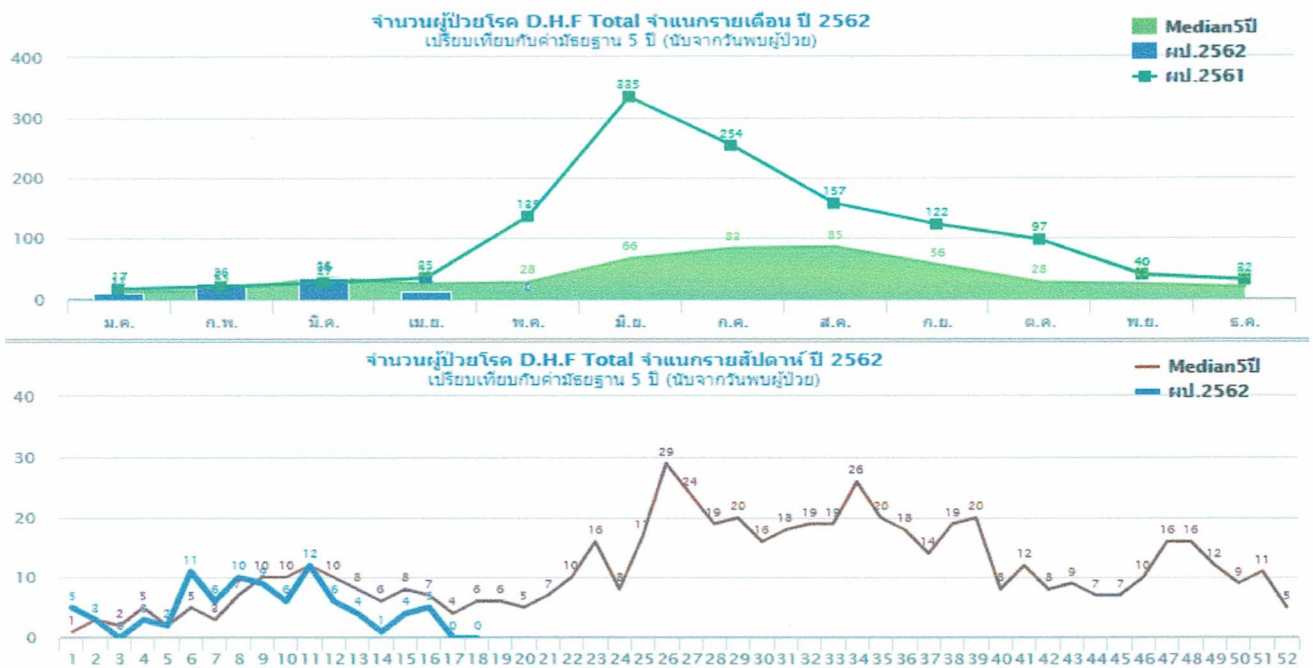
อัตราป่วยต่อแสนประชากร



ที่มา : ระบบ MIS สสจ.พิจิตร ณ วันที่ 7 พฤษภาคม 2562

รูปที่ 1 อัตราป่วยสะสมด้วยโรคไข้เลือดออกต่อแสนประชากร จังหวัดพิจิตร จำแนกรายอำเภอ ตั้งแต่วันที่ 1 มกราคม - 7 พฤษภาคม 2562

เมื่อพิจารณาการกระจายการเกิดโรค จำแนกรายสัปดาห์ รายเดือน เปรียบเทียบค่ามัธยฐานย้อนหลัง 5 ปี พบว่าจำนวนผู้ป่วยโรคไข้เลือดออก จังหวัดพิจิตร รายสัปดาห์มีแนวโน้มลดลงตั้งแต่สัปดาห์ที่ 16 และไม่พบผู้ป่วยรายใหม่ในสัปดาห์ที่ 17 จนถึงปัจจุบัน (7 พฤษภาคม 2562) ดังรูปที่ 2



ที่มา : ระบบ MIS สสจ.พิจิตร ณ วันที่ 7 พฤษภาคม 2562

รูปที่ 2 จำนวนผู้ป่วยโรคไข้เลือดออกจังหวัดพิจิตร จำแนกรายสัปดาห์ รายเดือน เปรียบเทียบค่ามัธยฐาน 5 ปี ย้อนหลัง ตั้งแต่วันที่ 1-17 และ 18 (5-7 พฤษภาคม 2562) พ.ศ.2562

จากการวิเคราะห์ข้อมูลจำนวนผู้ป่วยโรคไข้เลือดออก 87 ราย พบว่าแพทย์วินิจฉัยเป็น DHF ทั้งหมด 27 ราย (ร้อยละ 31.03) จำแนกเป็นประเภทผู้ป่วยนอก (OPD) 1 ราย (ร้อยละ 3.70) ผู้ป่วยใน (IPD) 26 ราย (ร้อยละ 96.30) เป็น DF ทั้งหมด 60 ราย (ร้อยละ 68.97) จำแนกเป็นประเภทผู้ป่วยนอก (OPD) 15 ราย (ร้อยละ 25.00) ผู้ป่วยใน (IPD) 45 ราย (ร้อยละ 75.00) ดังตารางที่ 3

ตารางที่ 3 จำนวนการวินิจฉัยโรคไข้เลือดออก (DF, DHF) จำแนกประเภทผู้ป่วย และจำแนกรายอำเภอ จังหวัดพิจิตร ตั้งแต่วันที่ 1 มกราคม – 7 พฤษภาคม 2562

อำเภอ	DHF			DF			รวม
	OPD	IPD	รวม	OPD	IPD	รวม	
เมือง	1	7	8	0	24	24	32
วังทรายพูน	0	1	1	0	2	2	3
โพธิ์ประทับช้าง	0	2	2	4	5	9	11
ตะพานหิน	0	1	1	3	3	6	7
บางมูลนาก	0	1	1	1	1	2	3
โพทะเล	0	1	1	2	0	2	3
สามง่าม	0	2	2	2	1	3	5
ทับคล้อ	0	2	2	1	2	3	5
สากเหล็ก	0	1	1	0	1	1	2
บึงนาราง	0	3	3	2	1	3	6
ดงเจริญ	0	0	0	0	1	1	1
วชิรบำรุง	0	5	5	0	4	4	9
รวม	1	26	27	15	45	60	87

ที่มา : โปรแกรม 506 จังหวัดพิจิตร ณ วันที่ 7 พฤษภาคม 2562

เรียบเรียงโดย SAT Supervisor	น.ส.อมรรัตน์ กัลป์เจริญศรี/น.ส.บรรเจิด สละชุ่ม นายจิริยุทธ์ คงนุ่น
---------------------------------	---