



ที่ พจ ๐๐๓๒.๐๐๖/๕๕๖๕

ศาลากลางจังหวัดพิจิตร  
ถนนตะพานหิน- พจ ๖๖๐๐๐

๗ พฤศจิกายน ๒๕๖๒

เรื่อง สรุปรายงานการตรวจจับสถานการณ์ทางระบาดวิทยา ประจำสัปดาห์ที่ ๑๕-๑๖ ปี พ.ศ. ๒๕๖๒  
เรียน ท้องถิ่นจังหวัดพิจิตร, นายอำเภอทุกอำเภอ, รองนายแพทย์สาธารณสุขจังหวัดพิจิตร, ผู้อำนวยการ  
โรงพยาบาลพิจิตร, ผู้อำนวยการโรงพยาบาลชุมชนทุกแห่ง, สาธารณสุขอำเภอทุกแห่ง, หัวหน้าฝ่าย  
ทุกฝ่ายในสำนักงานสาธารณสุขจังหวัดพิจิตร, ผู้อำนวยการโรงพยาบาลส่งเสริมสุขภาพตำบลทุกแห่ง

สิ่งที่ส่งมาด้วย บันทึกและสรุปรายงานการตรวจจับสถานการณ์ทางระบาดวิทยา  
ประจำสัปดาห์ที่ ๑๕-๑๖ ปี พ.ศ. ๒๕๖๒

จำนวน ๑ ชุด

ทีมตระหนักรู้สถานการณ์ (Situation Awareness Team : SAT) มีการติดตามเฝ้าระวัง  
ประเมินสถานการณ์ และประเมินความเสี่ยงของเหตุการณ์สำคัญต่างๆ ด้านสาธารณสุขทั้งโรคติดต่อ  
โรคอุบัติใหม่ อุตุน้ำ (CD, EID, Re-EID) และภัยสุขภาพ จากระบบ MIS และจากแหล่งข้อมูล สำนักระบาด  
วิทยา, สำนักโรคติดต่ออุบัติใหม่, Special surveillance data, Web-base surveillance, WHO, CDC,  
ECDC ประจำสัปดาห์ที่ ๑๕-๑๖ (สัปดาห์ที่ ๑๖ ระหว่างวันที่ ๒๑-๒๓ เมษายน ๒๕๖๒) พบว่าโรคไข้เลือดออก  
เป็นโรคที่ต้องดำเนินการควบคุมการระบาดในหลายอำเภอ ซึ่งทีม SAT ได้เสนอมาตรการเพื่อให้หน่วยงานที่  
เกี่ยวข้องดำเนินการตามรายละเอียดแนบเรียนพร้อมนี้

ในการนี้ เพื่อเป็นการป้องกันการระบาด จังหวัดพิจิตร จึงขอให้หน่วยงานที่เกี่ยวข้อง  
ดำเนินการตามมาตรการและแนวทางดังกล่าว รายละเอียดแนบเรียนพร้อมหนังสือนี้

จึงเรียนมาเพื่อทราบ และพิจารณาดำเนินการต่อไป

ขอแสดงความนับถือ

(นายธีระพงษ์ แก้วภมร)

นายแพทย์สาธารณสุขจังหวัดพิจิตร ปฏิบัติราชการแทน  
ผู้ว่าราชการจังหวัดพิจิตร

สำนักงานสาธารณสุขจังหวัด  
กลุ่มงานควบคุมโรคติดต่อ อุตุน้ำ อุตุน้ำ  
โทรศัพท์ ๐ ๕๖๙๙ ๐๓๕๔ ต่อ ๑๓๖  
โทรสาร ๐ ๕๖๙๙ ๐๓๕๓

e-office

พจ. ๐๐๓๒.๐๐๖/๕๕๖๕



## บันทึกข้อความ

ผู้ว่าราชการจังหวัดพิจิตร	รับที่ 0040	วันที่ ๒๓ พ.ค. ๒๕๖๒	เวลา
รอง ผ.ว.พ.จ.	1953	วันที่ 26 เม.ย. 2562	เวลา

ส่วนราชการ สำนักงานสาธารณสุขจังหวัดพิจิตร กลุ่มงานควบคุมโรคติดต่อฯ โทร. ๐ ๕๖๙๙ ๐๓๕๔

ที่ พจ ๐๐๓๒.๐๐๖/๓๕๒๙ วันที่ ๒๕ เมษายน ๒๕๖๒

เรื่อง สรุปลสถานการณ์โรคที่ต้องเฝ้าระวัง ประจำสัปดาห์ที่ ๑๕-๑๖ (สัปดาห์ที่ ๑๖ ระหว่างวันที่ ๒๑-๒๓ เมษายน ๒๕๖๒) พ.ศ. ๒๕๖๒

เรียน ผู้ว่าราชการจังหวัดพิจิตร

### เรื่องเดิม

ทีมตระหนักรู้สถานการณ์ (Situation Awareness Team : SAT) ติดตามเฝ้าระวัง ประเมินสถานการณ์ และประเมินความเสี่ยงของเหตุการณ์สำคัญต่าง ๆ ด้านสาธารณสุขที่เกิดขึ้นทั้งในประเทศ และต่างประเทศพร้อมทั้งจัดทำสรุปรายงานเหตุการณ์สำคัญ และรายงานเหตุการณ์เร่งด่วนเสนอผู้บริหารทราบเพื่อพิจารณาสั่งการ

### ข้อเท็จจริง

สถานการณ์โรคไข้เลือดออก ประจำสัปดาห์ที่ ๑๕-๑๖ (สัปดาห์ที่ ๑๖ ระหว่างวันที่ ๒๑-๒๓ เมษายน ๒๕๖๒) พ.ศ. ๒๕๖๒

- อัตราป่วยสูงเป็นลำดับที่ ๔ ของเขตสุขภาพที่ ๓ และสูงเป็นลำดับที่ ๕๓ ของประเทศ
- อัตราป่วยสะสมสูง ๓ อันดับแรก ที่อำเภอชริบารมี เมืองพิจิตร และโพธิ์ประทับช้าง
- ไม่พบผู้ป่วยไข้เลือดออกในสัปดาห์ที่ ๑๖ (ระหว่างวันที่ ๒๑-๒๓ เมษายน ๒๕๖๒)
- อำเภอ ตำบล หมู่บ้าน ที่เกิดการระบาดโรคไข้เลือดออก (เกิด second generation)

จำนวน ๑ หมู่บ้าน ๑ ตำบล ๑ อำเภอ


### กฎหมายที่เกี่ยวข้อง

พระราชบัญญัติโรคติดต่อ พ.ศ. ๒๕๕๘


### ข้อเสนอเพื่อพิจารณา

- จากการสุ่มคัดชันีลูกน้ำยุงลายเดือนเมษายน พบสิ่งแวดล้อมบางแห่งในชุมชนเป็นปัจจัยเอื้อต่อการระบาดของโรคไข้เลือดออก ขอให้จิตอาสาและหน่วยงานทุกภาคส่วนร่วมกันทำลายแหล่งเพาะพันธุ์ยุงลายอย่างเข้มข้น
- ให้ทุกอำเภอดำเนินการตามมาตรการในการควบคุมไข้เลือดออก จังหวัดพิจิตร ปี ๒๕๖๒ โดยใช้กลไกคณะกรรมการพัฒนาคุณภาพชีวิตระดับอำเภอ (พชอ.) ในการขับเคลื่อนบูรณาการทุกภาคส่วนในพื้นที่ตามนโยบายผู้ว่าราชการจังหวัดพิจิตร

จึงเรียนมาเพื่อโปรดทราบ และพิจารณา หากเห็นชอบจักได้แจ้งผู้เกี่ยวข้องดำเนินการต่อไป

  
(นายวรพันธุ์ สุวัณณุสส์)  
ผู้ว่าราชการจังหวัดพิจิตร  
๒ พ.ค. ๒๕๖๒

  
(นายธีระพงษ์ แก้วอมร)  
นายแพทย์สาธารณสุขจังหวัดพิจิตร

  
(นายวิทยา มากปาน)  
รองผู้ว่าราชการจังหวัดพิจิตร



รายงานการเฝ้าระวังทางระบาดวิทยา  
สัปดาห์ที่ 15-16 (สัปดาห์ที่ 16 ระหว่างวันที่ 21-23 เมษายน 2562) ปี พ.ศ. 2562  
สำนักงานสาธารณสุขจังหวัดพิจิตร

1

พื้นที่เกิดการระบาดโรคไข้เลือดออก เกิด second generation (พื้นที่สีแดง) จังหวัดพิจิตร  
ข้อมูล ณ วันที่ 23 เมษายน 2562

อำเภอ	ตำบล	หมู่ที่	หมายเหตุ
เมืองพิจิตร	ท่าหลวง	หมู่ที่ 1	พบผู้ป่วยรายสุดท้าย 27 มีนาคม 2562 (สัปดาห์ที่ 12)
1 อำเภอ	1 ตำบล	1 หมู่บ้าน	

หมายเหตุ จะพ้นระยะพื้นที่ระบาด จนกว่าจะไม่พบผู้ป่วยรายใหม่ ถึงวันที่ 27 เมษายน 2562

พื้นที่เฝ้าระวังการระบาดโรคไข้เลือดออก (พื้นที่สีเหลือง) จังหวัดพิจิตร  
ข้อมูล ณ วันที่ 23 เมษายน 2562

อำเภอ	ตำบล	หมู่	สัปดาห์ที่/จำนวนผู้ป่วย (ราย)										รวม (ราย)	สิ้นสุดพื้นที่ระยะเฝ้าระวัง
			7	8	9	10	11	12	13	14	15	16		
โพธิ์ประทับช้าง	วังจิก	8					3	1					4	ไม่พบผู้ป่วยรายใหม่ถึงวันที่ 27 เมษายน 2562
วชิรบรรมี	บ้านนา	7					1	2					3	ไม่พบผู้ป่วยรายใหม่ถึงวันที่ 27 เมษายน 2562

อัตราป่วยต่อแสนประชากรสะสมในช่วง 4 สัปดาห์ที่ผ่านมา  
ตั้งแต่ 17 มีนาคม - 13 เมษายน 2562 (สัปดาห์ที่ 11-14) จังหวัดพิจิตร

ลำดับ	อำเภอ	จำนวนผู้ป่วย (ราย)	อัตราป่วยต่อแสนประชากร	ประชากร ปี พ.ศ. 2562
1	วชิรบรรมี	7	22.35	31,325
2	โพธิ์ประทับช้าง	5	11.28	44,334
3	เมือง	6	5.47	109,686
4	ดงเจริญ	1	5.00	19,996
5	ตะพานหิน	2	2.97	67,300
6	สามง่าม	1	2.35	42,479
7	บางมูลนาก	1	2.18	45,974
8	วังทรายพูน	0	0.00	24,721
9	โพทะเล	0	0.00	59,882
10	ทับคล้อ	0	0.00	44,045
11	สากเหล็ก	0	0.00	23,673
12	บึงนาราง	0	0.00	28,932
	รวม	23	4.24	542,347

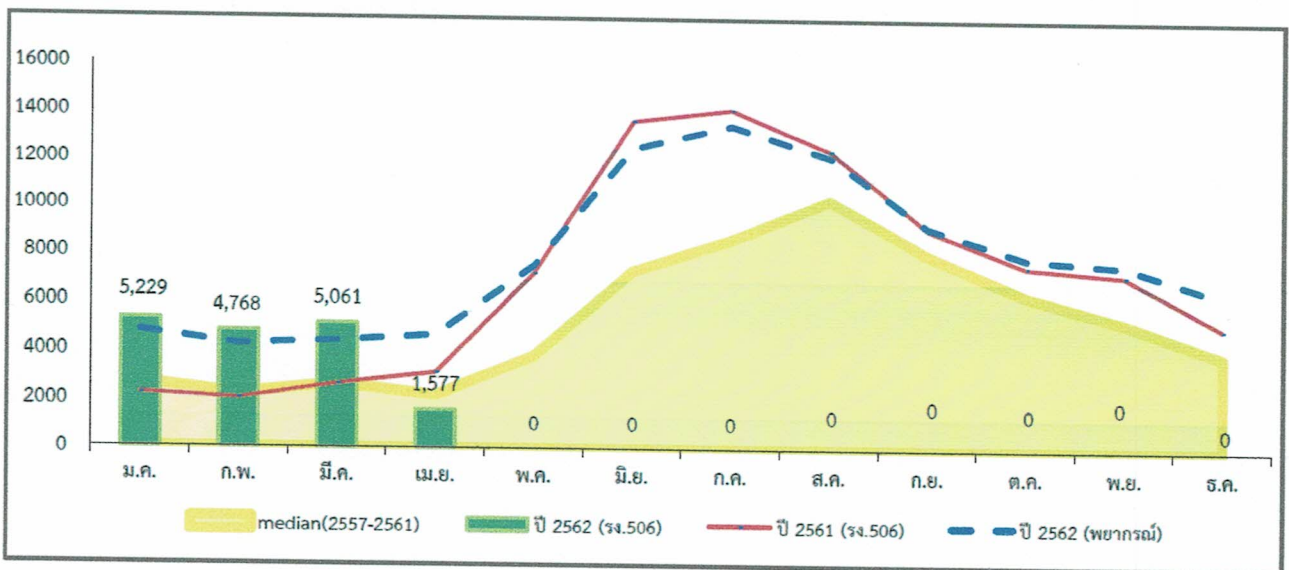
ที่มา : โปรแกรม 506 จังหวัดพิจิตร ณ วันที่ 23 เมษายน 2562

### สถานการณ์โรคไข้เลือดออก ปี พ.ศ. 2562 ภาพรวมประเทศไทย

สถานการณ์โรคไข้เลือดออก ปี พ.ศ.2562 ในภาพรวมทั้งประเทศ (ตั้งแต่วันที่ 1 มกราคม-22 เมษายน 2562) พบรายงานผู้ป่วยสะสม จำนวน 16,635 ราย (อัตราป่วย 25.43 ต่อประชากรแสนคน) จาก 77 จังหวัด มีรายงานผู้ป่วยเสียชีวิตจำนวน 20 ราย (ราชบุรี 4 ราย ชลบุรี 3 ราย พระนครศรีอยุธยา และฉะเชิงเทรา จังหวัดละ 2 ราย กระบี่ สุพรรณบุรี เพชรบุรี นราธิวาส ขอนแก่น กรุงเทพฯ นครศรีธรรมราช อุบลราชธานี และ สุรินทร์ จังหวัดละ 1 ราย) คิดเป็น อัตราตาย 0.03 ต่อแสนประชากร อัตราป่วยตาย ร้อยละ 0.12

จังหวัดที่มีอัตราป่วยต่อแสนประชากรสูงสุด 5 อันดับแรกคือ สมุทรสาคร (84.10 ต่อแสนประชากร) นครปฐม (73.61 ต่อแสนประชากร) ลพบุรี (61.57 ต่อแสนประชากร) ราชบุรี (58.68 ต่อแสนประชากร) และตราด (55.05 ต่อแสนประชากร)

ภาคที่มีอัตราป่วยสูงสุด คือ ภาคกลาง 32.62 ต่อแสนประชากร ภาคใต้ 32.12 ต่อแสนประชากร ภาคตะวันออกเฉียงเหนือ 21.13 ต่อแสนประชากร และภาคเหนือ 14.67 ต่อแสนประชากร ตามลำดับ



ที่มา : โปรแกรม 506 สำนักระบาดวิทยา กรมควบคุมโรค ณ วันที่ 22 เมษายน 2562

### รูปที่ 1 จำนวนผู้ป่วยโรคไข้เลือดออกสะสม จำแนกรายเดือน ปี พ.ศ. 2562

ตารางที่ 1 อัตราป่วยสะสมและอัตราตายด้วยโรคไข้เลือดออกต่อแสนประชากร ในเขตสุขภาพที่ 3 ปี พ.ศ.2562  
จำแนกรายจังหวัดตั้งแต่วันที่ 1 มกราคม - 22 เมษายน 2562

ลำดับที่	จังหวัด	จำนวนผู้ป่วย (ราย)	อัตราป่วย/ปก แสนคน	เสียชีวิต (ราย)	อัตราตาย/ปก แสนคน	อัตราป่วยตาย (ร้อยละ)	ประชากร
11	นครสวรรค์	444	41.66	0	0	0	1,065,895
21	อุทัยธานี	108	32.72	0	0	0	330,121
36	ชัยนาท	77	23.33	0	0	0	330,077
53	พิจิตร	81	14.93	0	0	0	542,674
56	กำแพงเพชร	104	14.26	0	0	0	729,337
รวมเขตสุขภาพที่ 3		814	27.15	0	0	0	2,998,104

ที่มา : โปรแกรม 506 สำนักระบาดวิทยา กรมควบคุมโรค ณ วันที่ 22 เมษายน 2562

### สถานการณ์โรคไข้เลือดออกปี พ.ศ.2562จังหวัดพิจิตร

สถานการณ์โรคไข้เลือดออกปี พ.ศ. 2562 จากรายงาน 506 สำนักงานสาธารณสุขจังหวัดพิจิตรพบรายงานผู้ป่วยสะสม (ตั้งแต่วันที่ 1 มกราคม – 23 เมษายน 2562) จำนวน 82 ราย คิดเป็นอัตราป่วยเท่ากับ 15.12 ต่อแสนประชากร เมื่อจำแนกผู้ป่วยตามเพศ พบในเพศชาย 50 ราย เพศหญิง 32 ราย อัตราส่วนเพศชายต่อเพศหญิง 1.56:1

พบมากที่สุดในกลุ่มอายุ 5-9 ปี (20 ราย ร้อยละ 24.39) 10-14 และ 15-19 ปี (กลุ่มอายุละ 16 ราย ร้อยละ 19.51) และ 20-24 ปี (9 ราย ร้อยละ 10.98) ตามลำดับ

พบมากที่สุดใ้อาชีพนักเรียน (52 ราย ร้อยละ 63.41) รับจ้าง (15 ราย ร้อยละ 18.29) ในปกครอง (5 ราย ร้อยละ 6.10)

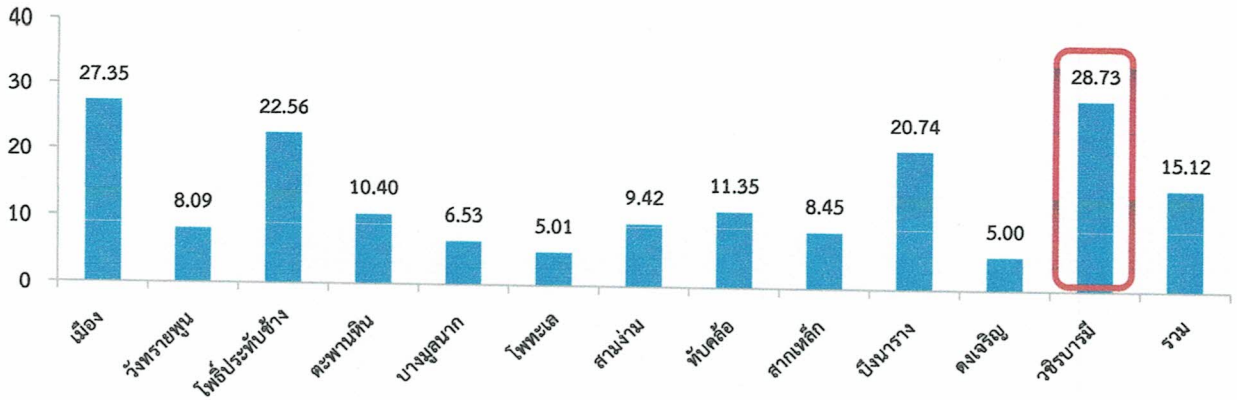
**ตารางที่ 2** จำนวนและอัตราป่วยต่อแสนประชากรโรคไข้เลือดออกจำแนกรายอำเภอจังหวัดพิจิตร สัปดาห์ที่ 15-16 (สัปดาห์ที่ 16 ระหว่างวันที่ 21-23 เมษายน 2562) พ.ศ.2562

อำเภอ	ประชากร	จำนวนผู้ป่วยสะสม (สัปดาห์ที่ 1-14)	สัปดาห์ที่ 15 (14-20 เม.ย.62)		สัปดาห์ที่ 16 (21-23 เม.ย.62)		ผู้ป่วยสะสม สัปดาห์ที่ 1-16 (1 ม.ค.-23 เม.ย.62)		เปรียบเทียบ ค่ามัธยฐาน สัปดาห์ที่ 15 ปี 2562
			ผู้ป่วย (ราย)	อัตราป่วยต่อแสนประชากร	ผู้ป่วย (ราย)	อัตราป่วยต่อแสนประชากร	ผู้ป่วย (ราย)	อัตราป่วยต่อแสนประชากร	
เมืองพิจิตร	109,686	28	2	1.82	0	0.00	30	27.35	สูงกว่า
วังทรายพูน	24,721	1	1	4.05	0	0.00	2	8.09	สูงกว่า
โพธิ์ประทับช้าง	44,334	10	0	0.00	0	0.00	10	22.56	ไม่พบ pt
ตะพานหิน	67,300	7	0	0.00	0	0.00	7	10.40	ไม่พบ pt
บางมูลนาก	45,974	3	0	0.00	0	0.00	3	6.53	ไม่พบ pt
โพทะเล	59,882	3	0	0.00	0	0.00	3	5.01	ไม่พบ pt
สามง่าม	42,479	4	0	0.00	0	0.00	4	9.42	ไม่พบ pt
ทับเรือ	44,045	5	0	0.00	0	0.00	5	11.35	ไม่พบ pt
สากเหล็ก	23,673	2	0	0.00	0	0.00	2	8.45	ไม่พบ pt
บึงนาราง	28,932	6	0	0.00	0	0.00	6	20.74	ไม่พบ pt
ดงเจริญ	19,996	1	0	0.00	0	0.00	1	5.00	ไม่พบ pt
วชิรบำรุง	31,325	8	1	3.19	0	0.00	9	28.73	สูงกว่า
รวม	542,347	78	4	0.74	0	0.00	82	15.12	ต่ำกว่า

ที่มา : โปรแกรม 506 จังหวัดพิจิตร ณ วันที่ 23 เมษายน 2562

อำเภอที่มีอัตราป่วยสะสมต่อแสนประชากรสูงสุด 5 อันดับแรกคือ วชิรบรรมี (28.73 ต่อแสนประชากร) เมืองพิจิตร (27.35 ต่อแสนประชากร) โพธิ์ประทับช้าง (22.56 ต่อแสนประชากร) บึงนาราง (20.74 ต่อแสนประชากร) และทับคล้อ (11.35 ต่อแสนประชากร) ดังรูปที่ 2

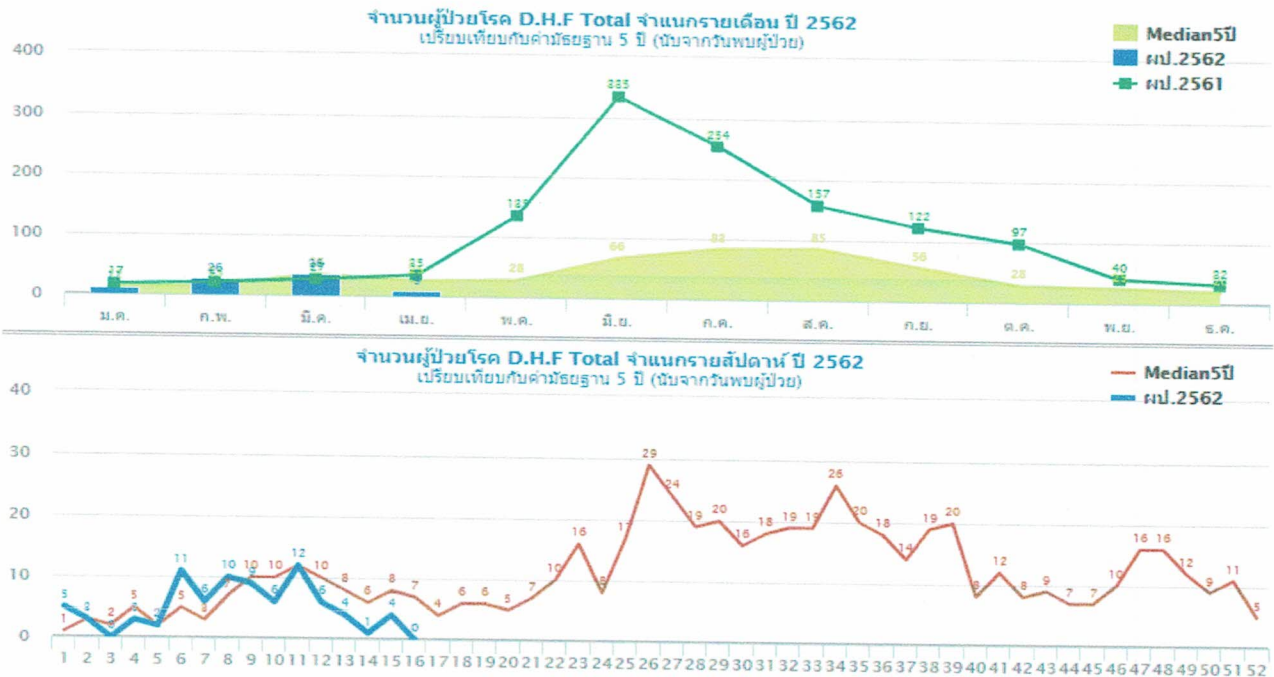
อัตราป่วยต่อแสนประชากร



ที่มา : ระบบ MIS สสจ.พิจิตร ณ วันที่ 23 เมษายน 2562

รูปที่ 2 อัตราป่วยสะสมด้วยโรคไข้เลือดออกต่อแสนประชากร จังหวัดพิจิตร จำแนกรายอำเภอ ตั้งแต่วันที่ 1 มกราคม - 23 เมษายน 2562

เมื่อพิจารณาการกระจายการเกิดโรค จำแนกรายสัปดาห์ รายเดือน เปรียบเทียบค่ามัธยฐานย้อนหลัง 5 ปี พบว่าจำนวนผู้ป่วยโรคไข้เลือดออก จังหวัดพิจิตร รายสัปดาห์มีแนวโน้มลดลงตั้งแต่สัปดาห์ที่ 12 แต่ในสัปดาห์ที่ 15 จำนวนผู้ป่วยมีแนวโน้มสูงขึ้น ดังรูปที่ 3



ที่มา : ระบบ MIS สสจ.พิจิตร ณ วันที่ 23 เมษายน 2562

รูปที่ 3 จำนวนผู้ป่วยโรคไข้เลือดออกจังหวัดพิจิตร จำแนกรายสัปดาห์ รายเดือน เปรียบเทียบค่ามัธยฐาน 5 ปี ย้อนหลัง ตั้งแต่สัปดาห์ที่ 1-15 และ 16 (21-23 เมษายน 2562) พ.ศ.2562

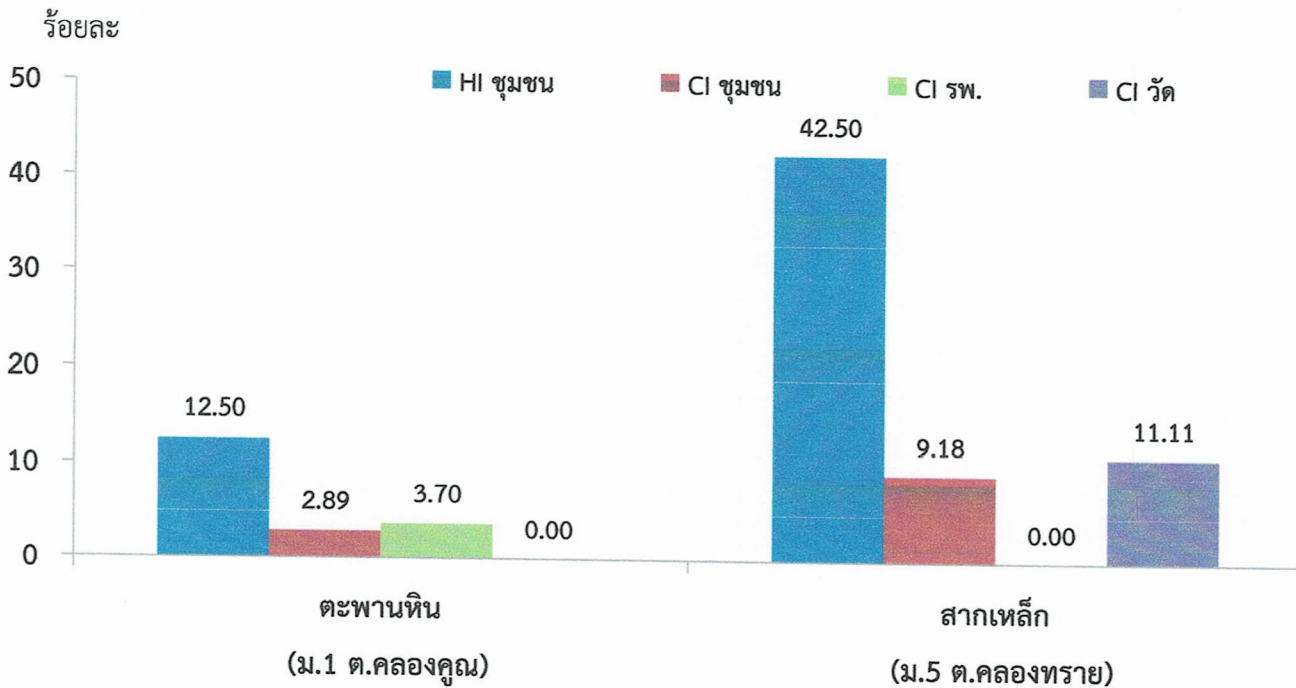
จากการวิเคราะห์ข้อมูลจำนวนผู้ป่วยโรคไข้เลือดออก 82 ราย พบว่าแพทย์วินิจฉัยเป็น DHF ทั้งหมด 25 ราย (ร้อยละ 30.49) จำแนกเป็นประเภทผู้ป่วยนอก (OPD) 1 ราย (ร้อยละ 4.00) ผู้ป่วยใน (IPD) 24 ราย (ร้อยละ 96.00) เป็น DF ทั้งหมด 57 ราย (ร้อยละ 69.51) จำแนกเป็นประเภทผู้ป่วยนอก (OPD) 14 ราย (ร้อยละ 24.56) ผู้ป่วยใน (IPD) 43 ราย (ร้อยละ 75.44) ดังตารางที่ 3

**ตารางที่ 3** จำนวนการวินิจฉัยโรคไข้เลือดออก (DF, DHF) จำแนกประเภทผู้ป่วย และจำแนกรายอำเภอ จังหวัดพิจิตร ตั้งแต่วันที่ 1 มกราคม - 23 เมษายน 2562

อำเภอ	DHF			DF			รวม
	OPD	IPD	รวม	OPD	IPD	รวม	
เมือง	1	6	7	0	23	23	30
วังทรายพูน	0	0	0	0	2	2	2
โพธิ์ประทับช้าง	0	2	2	4	4	8	10
ตะพานหิน	0	1	1	3	3	6	7
บางมูลนาก	0	1	1	1	1	2	3
โพทะเล	0	1	1	2	0	2	3
สามง่าม	0	2	2	1	1	2	4
ทับคล้อ	0	2	2	1	2	3	5
สากเหล็ก	0	1	1	0	1	1	2
บึงนาราง	0	3	3	2	1	3	6
ดงเจริญ	0	0	0	0	1	1	1
วชิรบารมี	0	5	5	0	4	4	9
<b>รวม</b>	<b>1</b>	<b>24</b>	<b>25</b>	<b>14</b>	<b>43</b>	<b>57</b>	<b>82</b>

ที่มา : โปรแกรม 506 จังหวัดพิจิตร ณ วันที่ 23 เมษายน 2562

ในเดือนเมษายน 2562 สำนักงานสาธารณสุขจังหวัดพิจิตรร่วมกับศูนย์โรคติดต่อฯ โดยแมลงที่ 3.1 กำแพงเพชร ได้ลงพื้นที่สุ่มสำรวจค่าดัชนีลูกน้ำยุงลาย (HI CI) แล้วจำนวน 2 อำเภอ คือ ตะพานหิน และสากเหล็ก ผลการสำรวจค่าดัชนีลูกน้ำยุงลาย (HI CI) ในชุมชน ดังรูปที่ 4



ที่มา : โปรแกรมทันระบาด สำนักระบาดวิทยา ณ วันที่ 23 เมษายน 2562

รูปที่ 4 ผลการสุ่มสำรวจค่าดัชนีลูกน้ำยุงลาย (HI CI) ในชุมชน จังหวัดพิจิตร ประจำเดือนเมษายน 2562

เรียบเรียงโดย SAT Supervisor	น.ส.อมรรัตน์ กัลป์เจริญศรี/น.ส.บรรเจิด สละชุ่ม นายจิรยุทธ์ คงนุ่น
------------------------------	----------------------------------------------------------------------