



ที่ พจ ๐๐๓๒.๐๐๖/๕๓๑๔

ศาลากลางจังหวัดพิจิตร  
ถนนตะพานหิน- พจ ๖๖๐๐๐

๑ พฤศจิกายน ๒๕๖๒

เรื่อง สรุปรายงานการตรวจจับสถานการณ์ทางระบาดวิทยา ประจำปีสัปดาห์ที่ ๑๔-๑๕ ปี พ.ศ. ๒๕๖๒  
เรียน ท้องถิ่นจังหวัดพิจิตร, นายอำเภอทุกอำเภอ, รองนายแพทย์สาธารณสุขจังหวัดพิจิตร, ผู้อำนวยการ  
โรงพยาบาลพิจิตร, ผู้อำนวยการโรงพยาบาลชุมชนทุกแห่ง, สาธารณสุขอำเภอทุกแห่ง, หัวหน้าฝ่าย  
ทุกฝ่ายในสำนักงานสาธารณสุขจังหวัดพิจิตร, ผู้อำนวยการโรงพยาบาลส่งเสริมสุขภาพตำบลทุกแห่ง

สิ่งที่ส่งมาด้วย บันทึกและสรุปรายงานการตรวจจับสถานการณ์ทางระบาดวิทยา  
ประจำปีสัปดาห์ที่ ๑๔-๑๕ ปี พ.ศ. ๒๕๖๒ จำนวน ๑ ชุด

ทีมตระหนักรู้สถานการณ์ (Situation Awareness Team : SAT) มีการติดตามเฝ้าระวัง  
ประเมินสถานการณ์ และประเมินความเสี่ยงของเหตุการณ์สำคัญต่างๆ ด้านสาธารณสุขทั้งโรคติดต่อ  
โรคอุบัติใหม่ อุตุนิซ้า (CD, EID, Re-EID) และภัยสุขภาพ จากระบบ MIS และจากแหล่งข้อมูล สำนักระบาด  
วิทยา, สำนักโรคติดต่ออุบัติใหม่, Special surveillance data, Web-base surveillance, WHO, CDC,  
ECDC ประจำปีสัปดาห์ที่ ๑๔-๑๕ (สัปดาห์ที่ ๑๕ ระหว่างวันที่ ๑๔-๑๗ เมษายน ๒๕๖๒) พบว่าโรคไข้เลือดออก  
เป็นโรคที่ต้องดำเนินการควบคุมการระบาดในหลายอำเภอ ซึ่งทีม SAT ได้เสนอมาตรการเพื่อให้หน่วยงานที่  
เกี่ยวข้องดำเนินการตามรายละเอียดแนบเรียนพร้อมนี้

ในการนี้ เพื่อเป็นการป้องกันการระบาด จังหวัดพิจิตร จึงขอให้หน่วยงานที่เกี่ยวข้อง  
ดำเนินการตามมาตรการและแนวทางดังกล่าว รายละเอียดแนบเรียนพร้อมหนังสือนี้

จึงเรียนมาเพื่อทราบ และพิจารณาดำเนินการต่อไป

ขอแสดงความนับถือ

(นายธีระพงษ์ แก้วภมร)

นายแพทย์สาธารณสุขจังหวัดพิจิตร ปฏิบัติราชการแทน  
ผู้ว่าราชการจังหวัดพิจิตร

สำนักงานสาธารณสุขจังหวัด  
กลุ่มงานควบคุมโรคติดต่อ อุตุนิซ้า  
โทรศัพท์ ๐ ๕๖๙๙ ๐๓๕๔ ต่อ ๑๓๖  
โทรสาร ๐ ๕๖๙๙ ๐๓๕๓

e-office



# บันทึกข้อความ

ผู้ว่าราชการจังหวัดพิจิตร  
รับที่ 0512  
วันที่ ๒๕ เม.ย. ๒๕๖๒  
เวลา.....

รอง ผวจ.พจ.  
รับที่ 1896  
วันที่ 24 เม.ย. 2562  
เวลา.....

ส่วนราชการ สำนักงานสาธารณสุขจังหวัดพิจิตร กลุ่มงานควบคุมโรคติดต่อฯ โทร. ๐ ๕๖๙๙ ๐๓๕๔

ที่ พจ ๐๐๓๒.๐๐๖/๓๔๓๗ วันที่ ๒๕ เมษายน ๒๕๖๒

เรื่อง สรุปลสถานการณ์โรคที่ต้องเฝ้าระวัง ประจำสัปดาห์ที่ ๑๔-๑๕ (สัปดาห์ที่ ๑๕ ระหว่างวันที่ ๑๔-๑๗ เมษายน ๒๕๖๒) พ.ศ. ๒๕๖๒

เรียน ผู้ว่าราชการจังหวัดพิจิตร

## เรื่องเดิม

ทีมประเมินสถานการณ์ (SAT) ติดตามเฝ้าระวัง ประเมินสถานการณ์ และประเมินความเสี่ยงของเหตุการณ์สำคัญต่าง ๆ ด้านสาธารณสุขที่เกิดขึ้นทั้งในประเทศ และต่างประเทศพร้อมทั้งจัดทำสรุปรายงานเหตุการณ์สำคัญ และรายงานเหตุการณ์เร่งด่วนเสนอผู้บริหารทราบเพื่อพิจารณาสั่งการ

## ข้อเท็จจริง

สถานการณ์โรคไข้เลือดออก ประจำสัปดาห์ที่ ๑๔-๑๕ (สัปดาห์ที่ ๑๕ ระหว่างวันที่ ๑๔-๑๗ เมษายน ๒๕๖๒) พ.ศ. ๒๕๖๒

- อัตราป่วยสูงเป็นลำดับที่ ๔ ของเขตสุขภาพที่ ๓ และสูงเป็นลำดับที่ ๕๓ ของประเทศ
- อัตราป่วยสะสมสูง ๓ อันดับแรก ที่อำเภอวิเชียรบุรี เมืองพิจิตร และโพธิ์ประทับช้าง
- พบผู้ป่วยไข้เลือดออก ๓ ราย ที่อำเภอเมืองพิจิตร (๒ ราย) และวิเชียรบุรี (๑ ราย)
- อำเภอ ตำบล หมู่บ้าน ที่เกิดการระบาดโรคไข้เลือดออก (เกิด second generation)

จำนวน ๑ หมู่บ้าน ๑ ตำบล ๑ อำเภอ

## กฎหมายที่เกี่ยวข้อง

พระราชบัญญัติโรคติดต่อ พ.ศ. ๒๕๕๘

## ข้อเสนอเพื่อพิจารณา

- ให้จิตอาสาและหน่วยงานทุกภาคส่วนร่วมกันทำลายแหล่งเพาะพันธุ์ยุงลาย โดยเน้นย้ำให้สถานบริการสาธารณสุข สถานที่ราชการ ปลอดภัยน้ำยุงลาย
- เนื่องจากในเดือนพฤษภาคม สถานศึกษาทุกแห่งจะเปิดทำการ และจากข้อมูลพบว่าผู้ป่วยส่วนใหญ่พบในนักเรียน จึงขอให้ทุกตำบลดำเนินการสู่มค่าดัชนีลูกน้ำยุงลาย (6 ร) เดือนละ 1 ครั้ง ในทุกหมู่บ้าน โดยให้รายงานผลการสำรวจให้นายอำเภอทราบ หากพบค่าดัชนีลูกน้ำยุงลายเกินเกณฑ์ (เกณฑ์ที่กำหนดไม่เกินร้อยละ ๕) ให้ดำเนินการสำรวจฯ อย่างต่อเนื่องจนกว่าค่าดัชนีลูกน้ำยุงลายไม่เกินเกณฑ์
- ให้ทุกอำเภอดำเนินการตามมาตรการในการควบคุมไข้เลือดออก จังหวัดพิจิตร ปี ๒๕๖๒ โดยใช้กลไกคณะกรรมการพัฒนาคุณภาพชีวิตระดับอำเภอ (พชอ.) ในการขับเคลื่อนบูรณาการทุกภาคส่วนในพื้นที่ตามนโยบายผู้ว่าราชการจังหวัดพิจิตร

จึงเรียนมาเพื่อโปรดทราบ และพิจารณา หากเห็นชอบจักได้แจ้งผู้เกี่ยวข้องดำเนินการต่อไป

  
(นายวรพันธ์ สุวรรณสุต)  
ผู้ว่าราชการจังหวัดพิจิตร  
๒๕ เม.ย. ๒๕๖๒

  
(นายธีระพงษ์ แก้วกรม)  
นายแพทย์สาธารณสุขจังหวัดพิจิตร

  
(นายวิทยา มากปาน)  
รองผู้ว่าราชการจังหวัดพิจิตร





รายงานการเฝ้าระวังทางระบาดวิทยา  
สัปดาห์ที่ 14-15 (สัปดาห์ที่ 15 ระหว่างวันที่ 14-17 เมษายน 2562) ปี พ.ศ. 2562  
สำนักงานสาธารณสุขจังหวัดพิจิตร

พื้นที่เกิดการระบาดโรคไข้เลือดออก เกิด second generation (พื้นที่สีแดง) จังหวัดพิจิตร  
ข้อมูล ณ วันที่ 17 เมษายน 2562

อำเภอ	ตำบล	หมู่ที่	หมายเหตุ
เมืองพิจิตร	ท่าหลวง	หมู่ที่ 1	พบผู้ป่วยรายสุดท้าย 27 มีนาคม 2562 (สัปดาห์ที่ 12)
1 อำเภอ	1 ตำบล	1 หมู่บ้าน	

หมายเหตุ จะพ้นระยะพื้นที่ระบาด จนกว่าจะไม่พบผู้ป่วยรายใหม่ ถึงวันที่ 27 เมษายน 2562

พื้นที่เฝ้าระวังการระบาดโรคไข้เลือดออก (พื้นที่สีเหลือง) จังหวัดพิจิตร  
ข้อมูล ณ วันที่ 10 เมษายน 2562

อำเภอ	ตำบล	หมู่	สัปดาห์ที่/จำนวนผู้ป่วย (ราย)											รวม (ราย)	สิ้นสุดพื้นที่ระยะเฝ้าระวัง
			6	7	8	9	10	11	12	13	14	15			
โพธิ์ประทับช้าง	วังจิก	8							3	1				4	ไม่พบผู้ป่วยรายใหม่ถึงวันที่ 27 เมษายน 2562
วชิรบุรี	บ้านนา	7							1	2				3	ไม่พบผู้ป่วยรายใหม่ถึงวันที่ 27 เมษายน 2562

อัตราป่วยต่อแสนประชากรสะสมในช่วง 4 สัปดาห์ที่ผ่านมา  
ตั้งแต่ 10 มีนาคม - 6 เมษายน 2562 (สัปดาห์ที่ 10-13) จังหวัดพิจิตร

ลำดับ	อำเภอ	จำนวนผู้ป่วย (ราย)	อัตราป่วยต่อแสนประชากร	ประชากร ปี พ.ศ. 2562
1	วชิรบุรี	7	22.35	31,325
2	โพธิ์ประทับช้าง	5	11.28	44,334
3	เมือง	8	7.29	109,686
4	ดงเจริญ	1	5.00	19,996
5	สากเหล็ก	1	4.22	23,673
6	วังทรายพูน	1	4.05	24,721
7	ตะพานหิน	2	2.97	67,300
8	สามง่าม	1	2.35	42,479
9	ทับคล้อ	1	2.27	44,045
10	บางมูลนาก	1	2.18	45,974
11	โพทะเล	0	0.00	59,882
12	บึงนาราง	0	0.00	28,932
	รวม	28	5.16	542,347

ที่มา : โปรแกรม 506 จังหวัดพิจิตร ณ วันที่ 17 เมษายน 2562

### สถานการณ์โรคไข้เลือดออก ปี พ.ศ. 2562 ภาพรวมประเทศไทย

สถานการณ์โรคไข้เลือดออก ปี พ.ศ.2562 ในภาพรวมทั้งประเทศ (ตั้งแต่วันที่ 1 มกราคม-16 เมษายน 2562) พบรายงานผู้ป่วยสะสม จำนวน 15,590 ราย (อัตราป่วย 23.83 ต่อประชากรแสนคน) จาก 77 จังหวัด มีรายงานผู้ป่วยเสียชีวิตจำนวน 19 ราย (ราชบุรี 4 ราย ชลบุรี 3 ราย พระนครศรีอยุธยา และฉะเชิงเทราจังหวัดละ 2 ราย สุพรรณบุรี เพชรบุรี นราธิวาส ขอนแก่น กรุงเทพฯ นครศรีธรรมราช อุบลราชธานี และสุรินทร์ จังหวัดละ 1 ราย) คิดเป็น อัตราตาย 0.03 ต่อแสนประชากร อัตราป่วยตาย ร้อยละ 0.12

จังหวัดที่มีอัตราป่วยต่อแสนประชากรสูงสุด 5 อันดับแรกคือ สมุทรสาคร (75.37ต่อแสนประชากร) นครปฐม (73.61 ต่อแสนประชากร) ลพบุรี (55.77) ราชบุรี (55.43) และตราด (55.05 ต่อแสนประชากร)

ภาคที่มีอัตราป่วยสูงสุด คือ ภาคใต้ 31.14 ต่อแสนประชากร ภาคกลาง 30.58 ต่อแสนประชากร ภาคตะวันออกเฉียงเหนือ 19.37 ต่อแสนประชากร และภาคเหนือ 13.73 ต่อแสนประชากร ตามลำดับ

**ตารางที่ 1** อัตราป่วยสะสมและอัตราตายด้วยโรคไข้เลือดออกต่อแสนประชากร ในเขตสุขภาพที่ 3 ปี พ.ศ.2562 จำแนกตามจังหวัดตั้งแต่วันที่ 1 มกราคม – 16 เมษายน 2562

ลำดับ	จังหวัด	จำนวนผู้ป่วย	อัตราป่วย/พชก แสนคน	เสียชีวิต	อัตราตาย/พชก แสนคน	อัตราป่วยตาย (ร้อยละ)	ประชากร
12	นครสวรรค์	417	39.12	0	0	0	1,065,895
22	อุทัยธานี	96	29.08	0	0	0	330,121
34	ชัยนาท	76	23.02	0	0	0	330,077
53	พิจิตร	78	14.37	0	0	0	542,674
55	กำแพงเพชร	103	14.12	0	0	0	729,337

ที่มา : โปรแกรม 506 สำนักระบาดวิทยา กรมควบคุมโรค ณ วันที่ 16 เมษายน 2562



### สถานการณ์โรคไข้เลือดออกปี พ.ศ.2562จังหวัดพิจิตร

สถานการณ์โรคไข้เลือดออกปี พ.ศ. 2562 จากรายงาน 506 สำนักงานสาธารณสุขจังหวัดพิจิตรพบรายงานผู้ป่วยสะสม (ตั้งแต่วันที่ 1 มกราคม – 17 เมษายน 2562) จำนวน 80 ราย คิดเป็นอัตราป่วยเท่ากับ 14.75 ต่อแสนประชากร เมื่อจำแนกผู้ป่วยตามเพศ พบในเพศชาย 49 ราย เพศหญิง 31 ราย อัตราส่วนเพศชายต่อเพศหญิง 1.58:1

พบมากที่สุดในกลุ่มอายุ 5-9 ปี (20 ราย ร้อยละ 25.00) 15-19 ปี (16 ราย ร้อยละ 20.00) 10-14 ปี (15 ราย ร้อยละ 18.75) ตามลำดับ

พบมากที่สุดในอาชีพนักเรียน (50 ราย ร้อยละ 62.50) รับจ้าง (15 ราย ร้อยละ 18.75) ในปกครอง (5 ราย ร้อยละ 6.25)

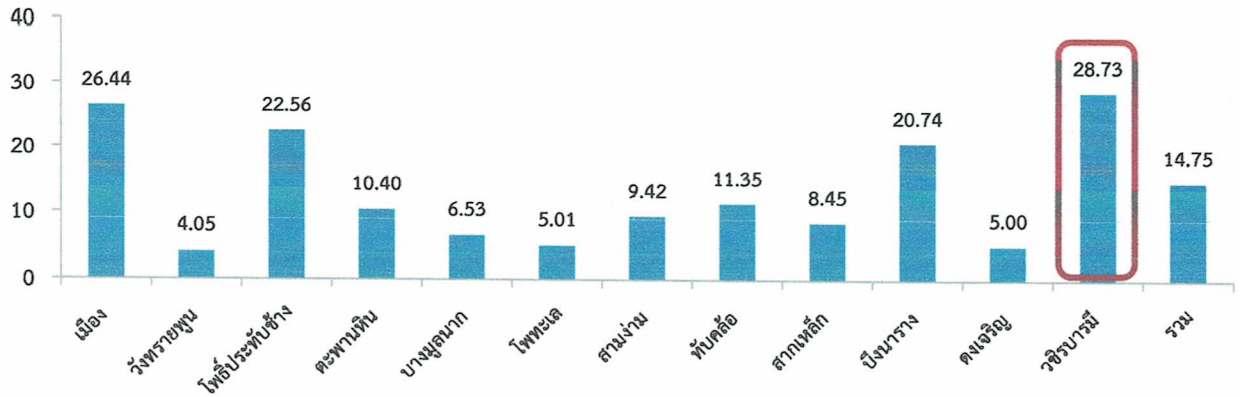
**ตารางที่ 2** จำนวนและอัตราป่วยต่อแสนประชากรโรคไข้เลือดออกจำแนกรายอำเภอจังหวัดพิจิตร สัปดาห์ที่ 14-15 (สัปดาห์ที่ 15 ระหว่างวันที่ 14-17 เมษายน 2562) พ.ศ.2562

อำเภอ	ประชากร	จำนวนผู้ป่วยสะสม (สัปดาห์ที่ 1-13)	สัปดาห์ที่ 14 (7-13 เม.ย.62)		สัปดาห์ที่ 15 (14-17 เม.ย.62)		ผู้ป่วยสะสม สัปดาห์ที่ 1-15 (1 ม.ค.-17 เม.ย.62)		เปรียบเทียบค่ามัธยฐาน สัปดาห์ที่ 14 ปี 2562
			ผู้ป่วย (ราย)	อัตราป่วยต่อแสนประชากร	ผู้ป่วย (ราย)	อัตราป่วยต่อแสนประชากร	ผู้ป่วย (ราย)	อัตราป่วยต่อแสนประชากร	
เมืองพิจิตร	109,686	27	1	0.91	1	0.91	29	26.44	สูงกว่า
วังทรายพูน	24,721	1	0	0.00	0	0.00	1	4.05	ไม่พบ pt
โพธิ์ประทับช้าง	44,334	10	0	0.00	0	0.00	10	22.56	ไม่พบ pt
ตะพานหิน	67,300	7	0	0.00	0	0.00	7	10.40	ไม่พบ pt
บางมูลนาก	45,974	3	0	0.00	0	0.00	3	6.53	ไม่พบ pt
โพทะเล	59,882	3	0	0.00	0	0.00	3	5.01	ไม่พบ pt
สามง่าม	42,479	4	0	0.00	0	0.00	4	9.42	ไม่พบ pt
ทับคล้อ	44,045	5	0	0.00	0	0.00	5	11.35	ไม่พบ pt
สากเหล็ก	23,673	2	0	0.00	0	0.00	2	8.45	ไม่พบ pt
บึงนาราง	28,932	6	0	0.00	0	0.00	6	20.74	ไม่พบ pt
ดงเจริญ	19,996	1	0	0.00	0	0.00	1	5.00	ไม่พบ pt
วชิรบำรุง	31,325	8	0	0.00	1	3.19	9	28.73	ไม่พบ pt
<b>รวม</b>	<b>542,347</b>	<b>77</b>	<b>1</b>	<b>0.18</b>	<b>2</b>	<b>0.37</b>	<b>80</b>	<b>14.75</b>	<b>ต่ำกว่า</b>

ที่มา : โปรแกรม 506 จังหวัดพิจิตร ณ วันที่ 17 เมษายน 2562

อำเภอที่มีอัตราป่วยสะสมต่อแสนประชากรสูงสุด 5 อันดับแรกคือ วชิรบุรี (28.73 ต่อแสนประชากร) เมืองพิจิตร (26.44 ต่อแสนประชากร) โพธิ์ประทับช้าง (22.56 ต่อแสนประชากร) บึงนาราง (20.74 ต่อแสนประชากร) และทับคล้อ (11.35 ต่อแสนประชากร) ดังรูปที่ 1

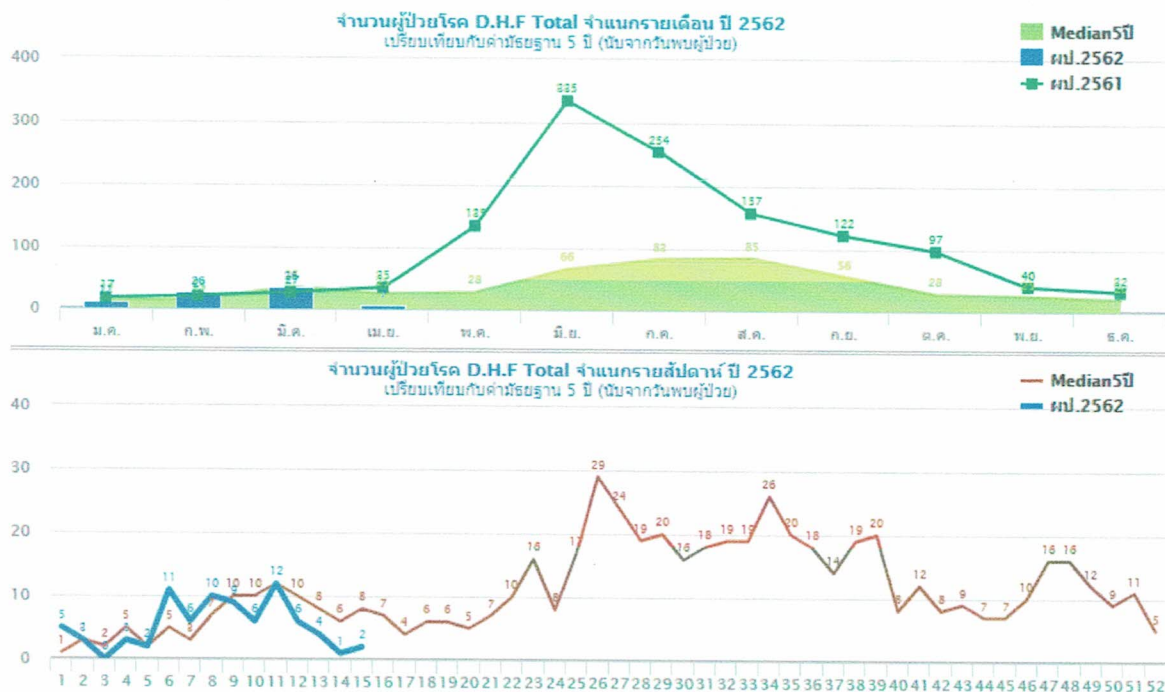
อัตราป่วยต่อแสนประชากร



ที่มา : ระบบ MIS สสจ.พิจิตร ณ วันที่ 17 เมษายน 2562

รูปที่ 1 อัตราป่วยสะสมด้วยโรคไข้เลือดออกต่อแสนประชากร จังหวัดพิจิตร จำแนกรายอำเภอ ตั้งแต่วันที่ 1 มกราคม - 17 เมษายน 2562

เมื่อพิจารณาการกระจายการเกิดโรค จำแนกรายสัปดาห์ รายเดือน เปรียบเทียบค่ามัธยฐานย้อนหลัง 5 ปี พบว่าจำนวนผู้ป่วยโรคไข้เลือดออก จังหวัดพิจิตร รายสัปดาห์มีแนวโน้มลดลงตั้งแต่สัปดาห์ที่ 12 แต่ในสัปดาห์ที่ 15 จำนวนผู้ป่วยมีแนวโน้มสูงขึ้น ดังรูปที่ 2



ที่มา : ระบบ MIS สสจ.พิจิตร ณ วันที่ 17 เมษายน 2562

รูปที่ 2 จำนวนผู้ป่วยโรคไข้เลือดออกจังหวัดพิจิตร จำแนกรายสัปดาห์ รายเดือน เปรียบเทียบค่ามัธยฐาน 5 ปี ย้อนหลัง ตั้งแต่วันที่ 1-14 และ 15 (14-17 เมษายน 2562) พ.ศ.2562

จากการวิเคราะห์ข้อมูลจำนวนผู้ป่วยโรคไข้เลือดออก 80 ราย พบว่าแพทย์วินิจฉัยเป็น DHF ทั้งหมด 25 ราย (ร้อยละ 31.25) จำแนกเป็นประเภทผู้ป่วยนอก (OPD) 1 ราย (ร้อยละ 4.00) ผู้ป่วยใน (IPD) 24 ราย (ร้อยละ 96.00) เป็น DF ทั้งหมด 55 ราย (ร้อยละ 68.75) จำแนกเป็นประเภทผู้ป่วยนอก (OPD) 14 ราย (ร้อยละ 25.45) ผู้ป่วยใน (IPD) 41 ราย (ร้อยละ 74.54) ดังตารางที่ 3

**ตารางที่ 3** จำนวนการวินิจฉัยโรคไข้เลือดออก (DF, DHF) จำแนกประเภทผู้ป่วย และจำแนกรายอำเภอ จังหวัดพิจิตร ตั้งแต่วันที่ 1 มกราคม - 17 เมษายน 2562

อำเภอ	DHF			DF			รวม
	OPD	IPD	รวม	OPD	IPD	รวม	
เมือง	1	6	7	0	22	22	29
วังทรายพูน	0	0	0	0	1	1	1
โพธิ์ประทับช้าง	0	2	2	4	4	8	10
ตะพานหิน	0	1	1	3	3	6	7
บางมูลนาก	0	1	1	1	1	2	3
โพทะเล	0	1	1	2	0	2	3
สามง่าม	0	2	2	1	1	2	4
ทับคล้อ	0	2	2	1	2	3	5
สากเหล็ก	0	1	1	0	1	1	2
บึงนาราง	0	3	3	2	1	3	6
ดงเจริญ	0	0	0	0	1	1	1
วชิรบำรุง	0	5	5	0	4	4	9
<b>รวม</b>	<b>1</b>	<b>24</b>	<b>25</b>	<b>14</b>	<b>41</b>	<b>55</b>	<b>80</b>

ที่มา : โปรแกรม 506 จังหวัดพิจิตร ณ วันที่ 17 เมษายน 2562

รวบรวมโดย SAT	น.ส.บรรเจิด สละชุ่ม
Supervisor	น.ส.อมรรัตน์ กัลป์เจริญศรี นายจิริยุทธ์ คงนุ่น