



ที่ พจ ๐๐๓๒.๐๐๖/๕๓๖๓

ศาลากลางจังหวัดพิจิตร

ถนนตะพานหิน- พจ ๖๖๐๐๐

๑ พฤศจิกายน ๒๕๖๒

เรื่อง สรุปรายงานการตรวจจับสถานการณ์ทางระบาดวิทยา ประจำสัปดาห์ที่ ๑๓-๑๔ ปี พ.ศ. ๒๕๖๒  
เรียน ท้องถิ่นจังหวัดพิจิตร, นายอำเภอทุกอำเภอ, รองนายแพทย์สาธารณสุขจังหวัดพิจิตร, ผู้อำนวยการ  
โรงพยาบาลพิจิตร, ผู้อำนวยการโรงพยาบาลชุมชนทุกแห่ง, สาธารณสุขอำเภอทุกแห่ง, หัวหน้าฝ่าย  
ทุกฝ่ายในสำนักงานสาธารณสุขจังหวัดพิจิตร, ผู้อำนวยการโรงพยาบาลส่งเสริมสุขภาพตำบลทุกแห่ง

สิ่งที่ส่งมาด้วย บันทึกและสรุปรายงานการตรวจจับสถานการณ์ทางระบาดวิทยา  
ประจำสัปดาห์ที่ ๑๓-๑๔ ปี พ.ศ. ๒๕๖๒

จำนวน ๑ ชุด

ทีมตระหนักรู้สถานการณ์ (Situation Awareness Team : SAT) มีการติดตามเฝ้าระวัง  
ประเมินสถานการณ์ และประเมินความเสี่ยงของเหตุการณ์สำคัญต่างๆ ด้านสาธารณสุขทั้งโรคติดต่อ  
โรคอุบัติใหม่ อุตุนิซ้า (CD, EID, Re-EID) และภัยสุขภาพ จากระบบ MIS และจากแหล่งข้อมูล สำนักระบาด  
วิทยา, สำนักโรคติดต่ออุบัติใหม่, Special surveillance data, Web-base surveillance, WHO, CDC,  
ECDC ประจำสัปดาห์ที่ ๑๓-๑๔ (สัปดาห์ที่ ๑๔ ระหว่างวันที่ ๗-๑๐ เมษายน ๒๕๖๒) พบว่าโรคไข้เลือดออก  
เป็นโรคที่ต้องดำเนินการควบคุมการระบาดในหลายอำเภอ ซึ่งทีม SAT ได้เสนอมาตรการเพื่อให้หน่วยงานที่  
เกี่ยวข้องดำเนินการตามรายละเอียดแนบเรียนพร้อมนี้

ในการนี้ เพื่อเป็นการป้องกันการระบาด จังหวัดพิจิตร จึงขอให้หน่วยงานที่เกี่ยวข้อง  
ดำเนินการตามมาตรการและแนวทางดังกล่าว รายละเอียดแนบเรียนพร้อมหนังสือนี้

จึงเรียนมาเพื่อทราบ และพิจารณาดำเนินการต่อไป

ขอแสดงความนับถือ

(นายธีระพงษ์ แก้วภมร)

นายแพทย์สาธารณสุขจังหวัดพิจิตร ปฏิบัติราชการแทน

ผู้ว่าราชการจังหวัดพิจิตร

สำนักงานสาธารณสุขจังหวัด

กลุ่มงานควบคุมโรคติดต่อ อุตุนิซ้า

โทรศัพท์ ๐ ๕๖๙๙ ๐๓๕๔ ต่อ ๑๓๖

โทรสาร ๐ ๕๖๙๙ ๐๓๕๓

e-office

๐๓๓



# บันทึกข้อความ

ผู้ว่าราชการจังหวัดพิจิตร	รอง ผวจ.พจ.
รับที่ ๐๔๐๕	รับที่ ๑๘๓๔
วันที่ ๒๓ เม.ย. ๒๕๖๒	วันที่ ๒๓ เม.ย. ๒๕๖๒
เวลา	เวลา

ส่วนราชการ สำนักงานสาธารณสุขจังหวัดพิจิตร กลุ่มงานควบคุมโรคติดต่อฯ โทร. ๐ ๕๖๙๙ ๐๓๕๔

ที่ พจ ๐๐๓๒.๐๐๖/๓๒๕๕๔ วันที่ ๑๙ เมษายน ๒๕๖๒

เรื่อง สรุปรายงานการณโรคที่ต้องเฝ้าระวัง ประจำสัปดาห์ที่ ๑๓-๑๔ (สัปดาห์ที่ ๑๔ ระหว่างวันที่ ๗-๑๐ เมษายน ๒๕๖๒) พ.ศ. ๒๕๖๒

เรียน ผู้ว่าราชการจังหวัดพิจิตร

### เรื่องเดิม

ทีมประเมินสถานการณ์ (SAT) ติดตามเฝ้าระวัง ประเมินสถานการณ์ และประเมินความเสี่ยงของเหตุการณ์สำคัญต่าง ๆ ด้านสาธารณสุขที่เกิดขึ้นทั้งในประเทศ และต่างประเทศพร้อมทั้งจัดทำสรุปรายงานเหตุการณ์สำคัญ และรายงานเหตุการณ์เร่งด่วนเสนอผู้บริหารทราบเพื่อพิจารณาสั่งการ

### ข้อเท็จจริง

สถานการณ์โรคไข้เลือดออก ประจำสัปดาห์ที่ ๑๓-๑๔ (สัปดาห์ที่ ๑๔ ระหว่างวันที่ ๗-๑๐ เมษายน ๒๕๖๒) พ.ศ. ๒๕๖๒

- อัตราป่วยสูงเป็นลำดับที่ ๔ ของเขตสุขภาพที่ ๓ และสูงเป็นลำดับที่ ๕๑ ของประเทศ
- อัตราป่วยสะสมสูง ๓ อันดับแรก ที่อำเภอวชิรบารมี เมืองพิจิตร และโพธิ์ประทับช้าง
- พบผู้ป่วยไข้เลือดออก ๕ ราย ที่อำเภอ วชิรบารมี (๒ ราย) เมืองพิจิตร (๒ ราย) และบางมูลนาก (๑ ราย)
- อำเภอ ตำบล หมู่บ้าน ที่เกิดการระบาดโรคไข้เลือดออก (เกิด second generation) จำนวน ๑ หมู่บ้าน ๑ ตำบล ๑ อำเภอ

### กฎหมายที่เกี่ยวข้อง


พระราชบัญญัติโรคติดต่อ พ.ศ. ๒๕๕๘

### ข้อเสนอเพื่อพิจารณา

- โปรดลงนามในหนังสือสั่งการให้ดำเนินการควบคุมการระบาดของโรคไข้เลือดออก
- ให้จิตอาสาและหน่วยงานทุกภาคส่วนร่วมกันทำลายแหล่งเพาะพันธุ์ยุงลาย โดยเน้นย้ำให้สถานบริการสาธารณสุข สถานที่ราชการ ปลอดภัยน้ำยุงลาย
- อำเภอที่พบผู้ป่วยโรคไข้เลือดออกในพื้นที่ ให้ดำเนินการตามมาตรการควบคุมโรคของกระทรวงสาธารณสุข เน้นมาตรการ ๓-๓-๑ และ ๐-๓-๗ ทำซ้ำทุก ๗ วัน จนครบ ๒๘ วัน
- ให้ทุกอำเภอดำเนินการตามมาตรการในการควบคุมไข้เลือดออก จังหวัดพิจิตร ปี ๒๕๖๒ โดยใช้กลไกคณะกรรมการพัฒนาคุณภาพชีวิตระดับอำเภอ (พชอ.) ในการขับเคลื่อนบูรณาการทุกภาคส่วนในพื้นที่ตามนโยบายผู้ว่าราชการจังหวัดพิจิตร

จึงเรียนมาเพื่อโปรดทราบ และพิจารณา หากเห็นชอบโปรดลงนามในหนังสือที่เสนอมาพร้อมนี้


วพจ ๑๖๖.



(นายวรพันธุ์ สุวัณณุสส์)  
ผู้ว่าราชการจังหวัดพิจิตร  
๒๓ เม.ย. ๒๕๖๒



(นายธีระพงษ์ แก้วอมร)  
นายแพทย์สาธารณสุขจังหวัดพิจิตร



๐๐ เม.ย. ๖๒  
(นายวิทยา มากปาน)  
รองผู้ว่าราชการจังหวัดพิจิตร





รายงานการเฝ้าระวังทางระบาดวิทยา  
สัปดาห์ที่ 13-14 (สัปดาห์ที่ 14 ระหว่างวันที่ 7-10 เมษายน 2562) ปี พ.ศ. 2562  
สำนักงานสาธารณสุขจังหวัดพิจิตร

พื้นที่เกิดการระบาดโรคไขเลือดออก เกิด second generation (พื้นที่สีแดง) จังหวัดพิจิตร  
ข้อมูล ณ วันที่ 10 เมษายน 2562

อำเภอ	ตำบล	หมู่ที่	หมายเหตุ
เมืองพิจิตร	ท่าหลวง	หมู่ที่ 1	พบผู้ป่วยรายสุดท้าย 27 มีนาคม 2562 (สัปดาห์ที่ 12)
1 อำเภอ	1 ตำบล	1 หมู่บ้าน	

หมายเหตุ จะพ้นระยะพื้นที่ระบาด จนกว่าจะไม่พบผู้ป่วยรายใหม่ ถึงวันที่ 27 เมษายน 2562

พื้นที่เฝ้าระวังการระบาดโรคไขเลือดออก (พื้นที่สีเหลือง) จังหวัดพิจิตร

ข้อมูล ณ วันที่ 10 เมษายน 2562

อำเภอ	ตำบล	หมู่	สัปดาห์ที่/จำนวนผู้ป่วย (ราย)											รวม (ราย)	สิ้นสุดพื้นที่ระยะเฝ้าระวัง
			6	7	8	9	10	11	12	13	14				
เมืองพิจิตร	ชะมัง	8		1	1	1	2							5	ไม่พบผู้ป่วยรายใหม่ถึงวันที่ 13 เมษายน 2562
โพธิ์ประทับช้าง	วังจิก	8							3	1				4	ไม่พบผู้ป่วยรายใหม่ถึงวันที่ 27 เมษายน 2562
วชิรบุรี	บ้านนา	7							1	2				3	ไม่พบผู้ป่วยรายใหม่ถึงวันที่ 27 เมษายน 2562

อัตราป่วยต่อแสนประชากรสะสมในช่วง 4 สัปดาห์ที่ผ่านมา  
ตั้งแต่ 3-30 มีนาคม 2562 (สัปดาห์ที่ 9-12) จังหวัดพิจิตร

ลำดับ	อำเภอ	จำนวนผู้ป่วย (ราย)	อัตราป่วยต่อแสนประชากร	ประชากร ปี พ.ศ. 2562
1	วชิรบุรี	6	19.15	31,325
2	โพธิ์ประทับช้าง	5	11.28	44,334
3	เมือง	11	10.03	109,686
4	ตะพานหิน	4	5.94	67,300
5	ดงเจริญ	1	5.00	19,996
6	ทับคล้อ	2	4.54	44,045
7	สากเหล็ก	1	4.22	23,673
8	วังทรายพูน	1	4.05	24,721
9	สามง่าม	1	2.35	42,479
10	บางมูลนาก	1	2.18	45,974
11	โพทะเล	0	0.00	59,882
12	บึงนาราง	0	0.00	28,932
รวม		33	6.08	542,347

ที่มา : โปรแกรม 506 จังหวัดพิจิตร ณ วันที่ 10 เมษายน 2562

### สถานการณ์โรคไข้เลือดออก ปี พ.ศ. 2562 ภาพรวมประเทศไทย

สถานการณ์โรคไข้เลือดออก ปี พ.ศ.2562 ในภาพรวมทั้งประเทศ (ตั้งแต่วันที่ 1 มกราคม-8 เมษายน 2562) พบรายงานผู้ป่วยสะสม จำนวน 14,774 ราย (อัตราป่วย 22.58 ต่อประชากรแสนคน) จาก 77 จังหวัด มีรายงานผู้ป่วยเสียชีวิตจำนวน 19 ราย (ราชบุรี 4 ราย ชลบุรี 3 ราย พระนครศรีอยุธยาและฉะเชิงเทราจังหวัดละ 2 ราย สุพรรณบุรี เพชรบุรี นราธิวาส ขอนแก่น กรุงเทพฯ นครศรีธรรมราช อุบลราชธานี และสุรินทร์ จังหวัดละ 1 ราย) คิดเป็น อัตราตาย 0.03 ต่อแสนประชากร อัตราป่วยตาย ร้อยละ 0.13

จังหวัดที่มีอัตราป่วยต่อแสนประชากรสูงสุด 5 อันดับแรกคือ สมุทรสาคร (75.37ต่อแสนประชากร) นครปฐม (69.70 ต่อแสนประชากร) ลพบุรี (55.77) ราชบุรี (54.15) และตราด (45.36 ต่อแสนประชากร)

ภาคที่มีอัตราป่วยสูงสุด คือ ภาคใต้ 29.90 ต่อแสนประชากร ภาคกลาง 29.21 ต่อแสนประชากร ภาคตะวันออกเฉียงเหนือ 18.03 ต่อแสนประชากร และภาคเหนือ 12.85 ต่อแสนประชากร ตามลำดับ

ตารางที่ 1 อัตราป่วยสะสมและอัตราตายด้วยโรคไข้เลือดออกต่อแสนประชากร ในเขตสุขภาพที่ 3 ปี พ.ศ.2562 จำแนกตามจังหวัดตั้งแต่วันที่ 1 มกราคม - 10 เมษายน 2562

ลำดับที่	จังหวัด	จำนวนป่วย	จำนวนตาย	อัตราป่วย/ปกแสนคน	อัตราตาย/ปกแสนคน	อัตราป่วยตาย(ร้อยละ)	ประชากร
8	นครสวรรค์	409	0	38.37	0.00	0.00	1,065,895
20	อุทัยธานี	93	0	28.17	0.00	0.00	330,121
34	ชัยนาท	73	0	22.12	0.00	0.00	330,077
51	พิจิตร	77	0	14.19	0.00	0.00	542,674
53	กำแพงเพชร	98	0	13.44	0.00	0.00	729,337

ที่มา : โปรแกรม 506 สำนักระบาดวิทยา กรมควบคุมโรค ณ วันที่ 8 เมษายน 2562



### สถานการณ์โรคไข้เลือดออกปี พ.ศ.2562จังหวัดพิจิตร

สถานการณ์โรคไข้เลือดออกปี พ.ศ. 2562 จากรายงาน 506 สำนักงานสาธารณสุขจังหวัดพิจิตรพบรายงานผู้ป่วยสะสม (ตั้งแต่วันที่ 1 มกราคม - 10 เมษายน 2562) จำนวน 78 ราย คิดเป็นอัตราป่วยเท่ากับ 14.38 ต่อแสนประชากร เมื่อจำแนกผู้ป่วยตามเพศ พบในเพศชาย 48 ราย เพศหญิง 30 ราย อัตราส่วนเพศชายต่อเพศหญิง 1.6:1

พบมากที่สุดในกลุ่มอายุ 5-9 ปี (20 ราย ร้อยละ 25.64) 15-19 ปี (16 ราย ร้อยละ 20.51) 10-14 ปี (15 ราย ร้อยละ 19.23) ตามลำดับ

พบมากที่สุดในอาชีพนักเรียน (50 ราย ร้อยละ 64.10) รับจ้าง (15 ราย ร้อยละ 19.23) ในปกครอง (5 ราย ร้อยละ 6.41)

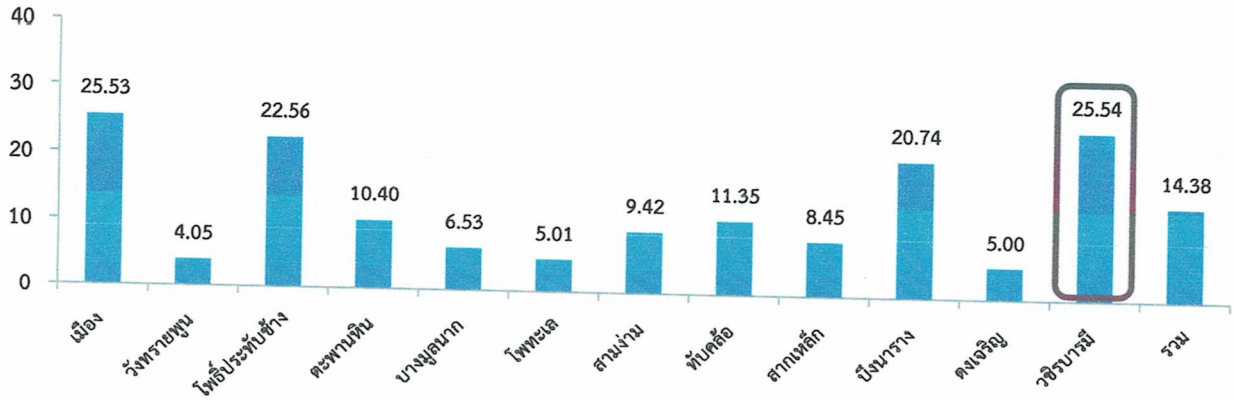
**ตารางที่ 2** จำนวนและอัตราป่วยต่อแสนประชากรโรคไข้เลือดออกจำแนกรายอำเภอจังหวัดพิจิตร สัปดาห์ที่ 13-14 (สัปดาห์ที่ 14 ระหว่างวันที่ 7-10 เมษายน 2562) พ.ศ.2562

อำเภอ	ประชากร	จำนวนผู้ป่วยสะสม (สัปดาห์ที่ 1-12)	สัปดาห์ที่ 13 (31 มี.ค.-6 เม.ย.62)		สัปดาห์ที่ 14 (7-10 เม.ย.62)		ผู้ป่วยสะสม สัปดาห์ที่ 1-14 (1 ม.ค.-10 เม.ย.62)		เปรียบเทียบค่ามัธยฐาน สัปดาห์ที่ 13 ปี 2562
			ผู้ป่วย (ราย)	อัตราป่วยต่อแสนประชากร	ผู้ป่วย (ราย)	อัตราป่วยต่อแสนประชากร	ผู้ป่วย (ราย)	อัตราป่วยต่อแสนประชากร	
เมืองพิจิตร	109,471	26	1	0.91	1	0.91	28	25.53	ต่ำกว่า
วังทรายพูน	24,711	1	0	0.00	0	0.00	1	4.05	ไม่พบ pt
โพธิ์ประทับช้าง	44,295	10	0	0.00	0	0.00	10	22.56	ไม่พบ pt
ตะพานหิน	67,032	7	0	0.00	0	0.00	7	10.40	ไม่พบ pt
บางมูลนาก	45,797	2	1	2.18	0	0.00	3	6.53	สูงกว่า
โพทะเล	59,740	3	0	0.00	0	0.00	3	5.01	ไม่พบ pt
สามง่าม	42,401	4	0	0.00	0	0.00	4	9.42	ไม่พบ pt
ทับคล้อ	43,795	5	0	0.00	0	0.00	5	11.35	ไม่พบ pt
สากเหล็ก	23,654	2	0	0.00	0	0.00	2	8.45	ไม่พบ pt
บึงนาราง	28,882	6	0	0.00	0	0.00	6	20.74	ไม่พบ pt
ดงเจริญ	19,918	1	0	0.00	0	0.00	1	5.00	ไม่พบ pt
วชิรบำรุง	31,308	6	2	6.38	0	0.00	8	25.54	สูงกว่า
<b>รวม</b>	<b>541,004</b>	<b>73</b>	<b>4</b>	<b>0.74</b>	<b>1</b>	<b>0.18</b>	<b>78</b>	<b>14.38</b>	<b>ต่ำกว่า</b>

ที่มา : โปรแกรม 506 จังหวัดพิจิตร ณ วันที่ 10 เมษายน 2562

อำเภอที่มีอัตราป่วยสะสมต่อแสนประชากรสูงสุด 5 อันดับแรกคือ วชิรบุรี (25.54 ต่อแสนประชากร) เมืองพิจิตร (25.53 ต่อแสนประชากร) โพธิ์ประทับช้าง (22.56 ต่อแสนประชากร) บึงนาราง (20.74 ต่อแสนประชากร) และทับคล้อ (11.35 ต่อแสนประชากร) ดังรูปที่ 1

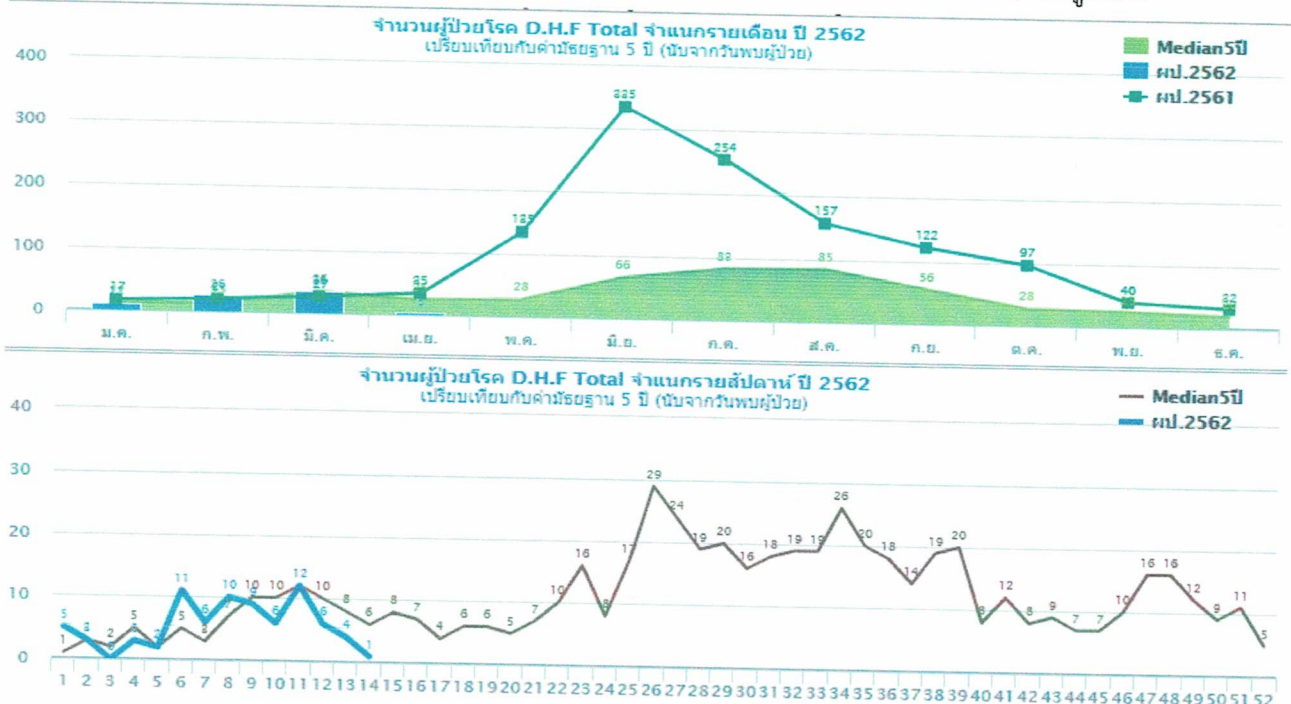
อัตราป่วยต่อแสนประชากร



ที่มา : ระบบ MIS สสจ.พิจิตร ณ วันที่ 10 เมษายน 2562

**รูปที่ 1** อัตราป่วยสะสมด้วยโรคไข้เลือดออกต่อแสนประชากร จังหวัดพิจิตร จำแนกรายอำเภอ ตั้งแต่วันที่ 1 มกราคม - 10 เมษายน 2562

เมื่อพิจารณาการกระจายการเกิดโรค จำแนกรายสัปดาห์ รายเดือน เปรียบเทียบค่ามัธยฐานย้อนหลัง 5 ปี พบว่าจำนวนผู้ป่วยโรคไข้เลือดออก จังหวัดพิจิตร มีแนวโน้มสูงขึ้นทั้งรายเดือนและรายสัปดาห์ และจำนวนผู้ป่วยรายเดือนมีนาคม 2562 สูงกว่าจำนวนผู้ป่วย ปี 2561 ในระยะเวลาเดียวกัน (เดือนมีนาคม 2561) ดังรูปที่ 2



ที่มา : ระบบ MIS สสจ.พิจิตร ณ วันที่ 10 เมษายน 2562

**รูปที่ 2** จำนวนผู้ป่วยโรคไข้เลือดออกจังหวัดพิจิตร จำแนกรายสัปดาห์ รายเดือน เปรียบเทียบค่ามัธยฐาน 5 ปี ย้อนหลัง ตั้งแต่วันที่ 1-13 และ 14 (7-10 เมษายน 2562) พ.ศ.2562



จากการวิเคราะห์ข้อมูลจำนวนผู้ป่วยโรคไข้เลือดออก 78 ราย พบว่าแพทย์วินิจฉัยเป็น DF ทั้งหมด 55 ราย (ร้อยละ 70.51) จำแนกเป็นประเภทผู้ป่วยใน (IPD) 41 ราย (ร้อยละ 74.55) ผู้ป่วยนอก (OPD) 14 ราย (ร้อยละ 25.45) เป็น DHF ทั้งหมด 23 ราย (ร้อยละ 29.49) จำแนกเป็นประเภทผู้ป่วยใน (IPD) 22 ราย (ร้อยละ 95.65) ผู้ป่วยนอก (OPD) 1 ราย (ร้อยละ 4.35) ดังตารางที่ 3

**ตารางที่ 3** จำนวนการวินิจฉัยโรคไข้เลือดออก (DF, DHF) จำแนกประเภทผู้ป่วย และจำแนกรายอำเภอ จังหวัดพิจิตร ตั้งแต่วันที่ 1 มกราคม - 10 เมษายน 2562

อำเภอ	DHF			DF			รวม
	IPD	OPD	รวม	IPD	OPD	รวม	
เมือง	5	1	6	22	0	22	28
วังทรายพูน	0	0	0	1	0	1	1
โพธิ์ประทับช้าง	2	0	2	4	4	8	10
ตะพานหิน	1	0	1	3	3	6	7
บางมูลนาก	1	0	1	1	1	2	3
โพทะเล	1	0	1	0	2	2	3
สามง่าม	2	0	2	1	1	2	4
ทับคล้อ	2	0	2	2	1	3	5
สากเหล็ก	1	0	1	1	0	1	2
บึงนาราง	3	0	3	1	2	3	6
ดงเจริญ	0	0	0	1	0	1	1
วชิรบำรุง	4	0	4	4	0	4	8
รวม	22	1	23	41	14	55	78

ที่มา : โปรแกรม 506 จังหวัดพิจิตร ณ วันที่ 10 เมษายน 2562

รวบรวมโดย SAT

น.ส.บรรเจิด สละชุ่ม

น.ส.อมรรัตน์ กัลป์เจริญศรี

Supervisor

นายจิรยุทธ คงนุ่น