



ที่ พจ ๐๐๓๒.๐๐๖/๕๕๕๕

ศาลากลางจังหวัดพิจิตร  
ถนนตะพานหิน- พจ ๖๖๐๐๐

๑๑) เมษายน ๒๕๖๒

เรื่อง สรุปรายงานการตรวจจับสถานการณ์ทางระบาดวิทยา ประจำปีสัปดาห์ที่ ๑๒-๑๓ ปี พ.ศ. ๒๕๖๒  
เรียน ท้องถิ่นจังหวัดพิจิตร, นายอำเภอทุกอำเภอ, รองนายแพทย์สาธารณสุขจังหวัดพิจิตร, ผู้อำนวยการ  
โรงพยาบาลพิจิตร, ผู้อำนวยการโรงพยาบาลชุมชนทุกแห่ง, สาธารณสุขอำเภอทุกแห่ง, หัวหน้าฝ่าย  
ทุกฝ่ายในสำนักงานสาธารณสุขจังหวัดพิจิตร, ผู้อำนวยการโรงพยาบาลส่งเสริมสุขภาพตำบลทุกแห่ง

สิ่งที่ส่งมาด้วย บันทึกลงและสรุปรายงานการตรวจจับสถานการณ์ทางระบาดวิทยา  
ประจำปีสัปดาห์ที่ ๑๒-๑๓ ปี พ.ศ. ๒๕๖๒ จำนวน ๑ ชุด

ทีมตระหนักรู้สถานการณ์ (Situation Awareness Team : SAT) มีการติดตามเฝ้าระวัง  
ประเมินสถานการณ์ และประเมินความเสี่ยงของเหตุการณ์สำคัญต่างๆ ด้านสาธารณสุขทั้งโรคติดต่อ  
โรคอุบัติใหม่ อุตุนิซ้า (CD, EID, Re-EID) และภัยสุขภาพ จากระบบ MIS และจากแหล่งข้อมูล สำนักระบาด  
วิทยา, สำนักโรคติดต่ออุบัติใหม่, Special surveillance data, Web-base surveillance, WHO, CDC,  
ECDC ประจำปีสัปดาห์ที่ ๑๒-๑๓ (สัปดาห์ที่ ๑๓ ระหว่างวันที่ ๓๑ มีนาคม ถึง วันที่ ๓ เมษายน ๒๕๖๒) พบว่า  
โรคไข้เลือดออก เป็นโรคที่ต้องดำเนินการควบคุมการระบาด ซึ่งทีม SAT ได้เสนอมาตรการเพื่อให้หน่วยงานที่  
เกี่ยวข้องดำเนินการตามรายละเอียดแนบเรียนพร้อมนี้

ในการนี้ เพื่อเป็นการป้องกันการระบาด จังหวัดพิจิตร จึงขอให้หน่วยงานที่เกี่ยวข้อง  
ดำเนินการตามมาตรการและแนวทางดังกล่าว รายละเอียดแนบเรียนพร้อมหนังสือนี้

จึงเรียนมาเพื่อทราบ และพิจารณาดำเนินการต่อไป

ขอแสดงความนับถือ

(นายธีระพงษ์ แก้วภมร)

นายแพทย์เชี่ยวชาญ (ด้านเวชกรรมป้องกัน) รักษาราชการแทน

นายแพทย์สาธารณสุขจังหวัดพิจิตร ปฏิบัติราชการแทน

ผู้ว่าราชการจังหวัดพิจิตร

สำนักงานสาธารณสุขจังหวัด

กลุ่มงานควบคุมโรคติดต่อ อุตุนิซ้า อุตุนิซ้า

โทรศัพท์ ๐ ๕๖๙๙ ๐๓๕๔ ต่อ ๑๓๖

โทรสาร ๐ ๕๖๙๙ ๐๓๕๓

e-office

พจ. 0032.00 6/3159



# บันทึกข้อความ

ส่วนราชการ สำนักงานสาธารณสุขจังหวัดพิจิตร กลุ่มงานควบคุมโรคติดต่อฯ โทร. ๐ ๕๖๙๙ ๐๓๕๔

ที่ พจ ๐๐๓๒.๐๐๖/๓๐๑๕ วันที่ ๔ เมษายน ๒๕๖๒

เรื่อง สรุปรูปสถานการณ์โรคที่ต้องเฝ้าระวัง ประจำปีสัปดาห์ที่ ๑๒-๑๓ (สัปดาห์ที่ ๑๓ ระหว่างวันที่ ๓๑ มีนาคม ถึงวันที่ ๓ เมษายน ๒๕๖๒) พ.ศ. ๒๕๖๒

เรียน นายแพทย์สาธารณสุขจังหวัดพิจิตร

## เรื่องเดิม

ทีมประเมินสถานการณ์ (SAT) ติดตามเฝ้าระวัง ประเมินสถานการณ์ และประเมินความเสี่ยงของเหตุการณ์สำคัญต่าง ๆ ด้านสาธารณสุขที่เกิดขึ้นทั้งในประเทศ และต่างประเทศพร้อมทั้งจัดทำสรุปรายงานเหตุการณ์สำคัญ และรายงานเหตุการณ์เร่งด่วนเสนอผู้บริหารทราบเพื่อพิจารณาสั่งการ

## ข้อเท็จจริง

สถานการณ์โรคไข้เลือดออก ประจำปีสัปดาห์ที่ ๑๒-๑๓ (สัปดาห์ที่ ๑๓ ระหว่างวันที่ ๓๑ มีนาคม ถึงวันที่ ๓ เมษายน ๒๕๖๒) พ.ศ. ๒๕๖๒

- อัตราป่วยสูงเป็นลำดับที่ ๔ ของเขตสุขภาพที่ ๓ และสูงเป็นลำดับที่ ๕๑ ของประเทศ
- อัตราป่วยสะสมสูง ๓ อันดับแรก ที่อำเภอเมืองพิจิตร โพธิ์ประทับช้าง และบึงนาราง
- อำเภอ ตำบล หมู่บ้าน ที่เกิดการระบาดโรคไข้เลือดออก (เกิด second generation)

จำนวน ๑ หมู่บ้าน ๑ ตำบล ๑ อำเภอ

## กฎหมายที่เกี่ยวข้อง

พระราชบัญญัติโรคติดต่อ พ.ศ. ๒๕๕๘

## ข้อเสนอเพื่อพิจารณา

- นำเรียนผู้ว่าราชการจังหวัดพิจิตร
- ให้จิตอาสาและหน่วยงานทุกภาคส่วนร่วมกันทำลายแหล่งเพาะพันธุ์ยุงลาย โดยเน้นย้ำให้สถานบริการสาธารณสุข สถานที่ราชการ ปลอดภัยน้ำยุงลาย
- หากพบผู้ป่วยโรคไข้เลือดออกในพื้นที่ ให้ดำเนินการตามมาตรการควบคุมโรคไข้เลือดออกของกระทรวงสาธารณสุข เน้นมาตรการ ๓-๓-๑ และ ๐-๓-๗ ทำซ้ำทุก ๗ วัน จนครบ ๒๘ วัน

จึงเรียนมาเพื่อโปรดทราบและพิจารณา หากเห็นชอบจักได้แจ้งผู้เกี่ยวข้องดำเนินการต่อไป

บรรณิณี สละชุ่ม

(นางสาวบรรณิณี สละชุ่ม)

เจ้าพนักงานสาธารณสุขชำนาญงาน

(นายวิริยฤทธิ์ คงนุ่น)

นักวิชาการสาธารณสุขชำนาญการพิเศษ

หัวหน้ากลุ่มงานควบคุมโรคติดต่อ

๖1๗๖1

- ชอบ  ทราบ
- ขอพบ  ลงนัด
- แจ้งผู้เกี่ยวข้อง
- ดำเนินการ
- ประสาน

(นายธีระพงษ์ แก้วภมร)

นายแพทย์เชี่ยวชาญ (ด้านเวชกรรมป้องกัน) รักษาการแทน  
นายแพทย์สาธารณสุขจังหวัดพิจิตร





รายงานการเฝ้าระวังทางระบาดวิทยา  
สัปดาห์ที่ 12-13 (สัปดาห์ที่ 13 ระหว่างวันที่ 31 มีนาคม - 3 เมษายน 2562) ปี พ.ศ. 2562  
สำนักงานสาธารณสุขจังหวัดพิจิตร

พื้นที่เกิดการระบาดโรคไขเลือดออก เกิด second generation (พื้นที่สีแดง) จังหวัดพิจิตร

ข้อมูล ณ วันที่ 3 เมษายน 2562

อำเภอ	ตำบล	หมู่ที่	หมายเหตุ
เมืองพิจิตร	ท่าหลวง	หมู่ที่ 1	พบผู้ป่วยรายสุดท้าย 27 มีนาคม 2562 (สัปดาห์ที่ 12)
1 อำเภอ	1 ตำบล	1 หมู่บ้าน	

หมายเหตุ จะพ้นระยะพื้นที่ระบาด จนกว่าจะไม่พบผู้ป่วยรายใหม่ ถึงวันที่ 27 เมษายน 2562

พื้นที่เฝ้าระวังการระบาดโรคไขเลือดออก (พื้นที่สีเหลือง) จังหวัดพิจิตร

ข้อมูล ณ วันที่ 3 เมษายน 2562

อำเภอ	ตำบล	หมู่	สัปดาห์ที่/จำนวนผู้ป่วย (ราย)													รวม (ราย)	
			1	2	3	4	5	6	7	8	9	10	11	12	13		
เมืองพิจิตร	ชะมัง	8						1	1	1	2						5

หมายเหตุ จะพ้นระยะพื้นที่เฝ้าระวัง จนกว่าจะไม่พบผู้ป่วยรายใหม่ ถึงวันที่ 6 เมษายน 2562

อัตราป่วยต่อแสนประชากรสะสมในช่วง 4 สัปดาห์ที่ผ่านมา

ตั้งแต่ 24 กุมภาพันธ์ - 23 มีนาคม 2562 (สัปดาห์ที่ 8-11) จังหวัดพิจิตร

ลำดับ	อำเภอ	จำนวนผู้ป่วย (ราย)	อัตราป่วยต่อแสนประชากร	ประชากร ปี พ.ศ. 2562
1	เมือง	12	10.96	109,471
2	บึงนาราง	3	10.39	28,882
3	ทับคล้อ	3	6.85	43,795
4	วชิรบุรี	2	6.39	31,308
5	ดงเจริญ	1	5.02	19,918
6	สามง่าม	2	4.72	42,401
7	ตะพานหิน	3	4.48	67,032
8	บางมูลนาก	2	4.37	45,797
9	สากเหล็ก	1	4.23	23,654
10	วังทรายพูน	1	4.05	24,711
11	โพทะเล	2	3.35	59,740
12	โพธิ์ประทับช้าง	1	2.26	44,295
	รวม	33	6.10	541,004

ที่มา : โปรแกรม 506 จังหวัดพิจิตร ณ วันที่ 3 เมษายน 2562

### สถานการณ์โรคไข้เลือดออก ปี พ.ศ. 2562 ภาพรวมประเทศไทย

สถานการณ์โรคไข้เลือดออก ปี พ.ศ.2562 ในภาพรวมทั้งประเทศ (ตั้งแต่วันที่ 1 มกราคม -1 เมษายน 2562) พบรายงานผู้ป่วยสะสม จำนวน 13,677 ราย (อัตราป่วย 20.90 ต่อประชากรแสนคน) จาก 77 จังหวัด มีรายงานผู้ป่วยเสียชีวิตจำนวน 15 ราย (ราชบุรี 4 ราย พระนครศรีอยุธยา 2 ราย ฉะเชิงเทรา 2 รายสุพรรณบุรี เพชรบุรี นครราชสีมา ขอนแก่น กรุงเทพฯ นครศรีธรรมราช และอุบลราชธานี จังหวัดละ 1 ราย) คิดเป็น อัตราตาย 0.02 ต่อแสนประชากร อัตราป่วยตาย ร้อยละ 0.11

จังหวัดที่มีอัตราป่วยต่อแสนประชากรสูงสุด 5 อันดับแรกคือ สมุทรสาคร 75.37ต่อแสนประชากร) นครปฐม (68.36 ต่อแสนประชากร) ราชบุรี (46.02) ตรัง (45.36) และนครศรีธรรมราช (43.02 ต่อแสนประชากร)

ภาคที่มีอัตราป่วยสูงสุด คือ ภาคใต้ 28.83 ต่อแสนประชากร ภาคกลาง 27.07 ต่อแสนประชากร ภาคตะวันออกเฉียงเหนือ 16.25 ต่อแสนประชากร และภาคเหนือ 11.77 ต่อแสนประชากรตามลำดับ

**ตารางที่ 1** อัตราป่วยสะสมและอัตราตายด้วยโรคไข้เลือดออกต่อแสนประชากร ในเขตสุขภาพที่ 3 ปี พ.ศ.2562

จำแนกตามจังหวัดตั้งแต่วันที่ 1 มกราคม-1 เมษายน 2562

ลำดับที่	จังหวัด	จำนวนป่วย	จำนวนตาย	อัตราป่วย/ปกแสนคน	อัตราตาย/ปกแสนคน	อัตราป่วยตาย(ร้อยละ)	ประชากร
7	นครสวรรค์	392	0	36.78	0.00	0.00	1,065,895
21	อุทัยธานี	85	0	25.75	0.00	0.00	330,121
34	ชัยนาท	66	0	20.00	0.00	0.00	330,077
51	พิจิตร	70	0	12.90	0.00	0.00	542,674
54	กำแพงเพชร	84	0	11.52	0.00	0.00	729,337

ที่มา : โปรแกรม 506 สำนักระบาดวิทยา กรมควบคุมโรค ณ วันที่ 1 เมษายน 2562



### สถานการณ์โรคไข้เลือดออกปี พ.ศ.2562จังหวัดพิจิตร

สถานการณ์โรคไข้เลือดออกปี พ.ศ. 2562 จากรายงาน 506 สำนักงานสาธารณสุขจังหวัดพิจิตรพบรายงานผู้ป่วยสะสม (ตั้งแต่วันที่ 1 มกราคม – 3 เมษายน 2562) จำนวน 74 ราย คิดเป็นอัตราป่วยเท่ากับ 13.68 ต่อแสนประชากร เมื่อจำแนกผู้ป่วยตามเพศ พบในเพศชาย 45 ราย เพศหญิง 29 ราย อัตราส่วนเพศชายต่อเพศหญิง 1.55:1

พบมากที่สุดในกลุ่มอายุ 5-9 ปี (20 ราย ร้อยละ 27.03) 15-19 ปี (14 ราย ร้อยละ 18.92) 10-14 ปี (14 ราย ร้อยละ 18.29) ตามลำดับ

พบมากที่สุดในอาชีพนักเรียน (47 ราย ร้อยละ 63.51) รับจ้าง (15 ราย ร้อยละ 20.27) ในปกครอง (4 ราย ร้อยละ 5.41)

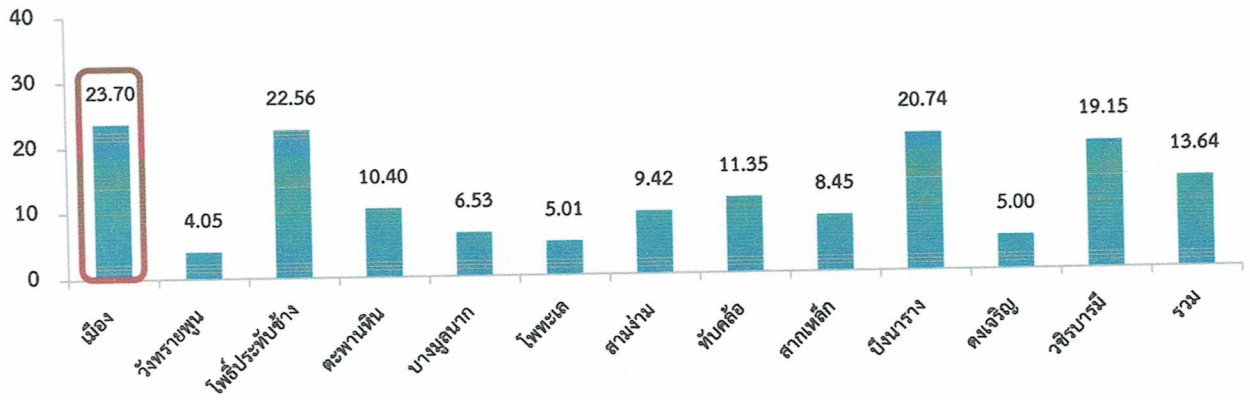
**ตารางที่ 2** จำนวนและอัตราป่วยต่อแสนประชากรโรคไข้เลือดออกจำแนกรายอำเภอจังหวัดพิจิตร สัปดาห์ที่ 12-13 (สัปดาห์ที่ 13 ระหว่างวันที่ 31 มีนาคม- 3 เมษายน 2562) พ.ศ.2562

อำเภอ	ประชากร	จำนวนผู้ป่วยสะสม (สัปดาห์ที่ 1-11)	สัปดาห์ที่ 12 (24-30 มี.ค. 62)		สัปดาห์ที่ 13 (31 มี.ค-3 เม.ย.62)		ผู้ป่วยสะสม สัปดาห์ที่ 1-13 (1 มี.ค. – 3 เม.ย.62)		เปรียบเทียบค่ามัธยฐาน สัปดาห์ที่ 12 ปี 2562
			ผู้ป่วย (ราย)	อัตราป่วยต่อแสนประชากร	ผู้ป่วย (ราย)	อัตราป่วยต่อแสนประชากร	ผู้ป่วย (ราย)	อัตราป่วยต่อแสนประชากร	
เมืองพิจิตร	109,471	21	3	2.74	2	1.83	26	23.75	สูงกว่า
วังทรายพูน	24,711	1	0	0.00	0	0.00	1	4.05	ไม่พบ pt
โพธิ์ประทับช้าง	44,295	5	5	11.29	0	0.00	10	22.58	สูงกว่า
ตะพานหิน	67,032	5	2	2.98	0	0.00	7	10.44	ต่ำกว่า
บางมูลนาก	45,797	2	0	0.00	1	2.18	3	6.55	ไม่พบ pt
โพทะเล	59,740	3	0	0.00	0	0.00	3	5.02	ไม่พบ pt
สามง่าม	42,401	4	0	0.00	0	0.00	4	9.43	ไม่พบ pt
ทับคล้อ	43,795	5	0	0.00	0	0.00	5	11.42	ไม่พบ pt
สากเหล็ก	23,654	2	0	0.00	0	0.00	2	8.46	ไม่พบ pt
บึงนาราง	28,882	6	0	0.00	0	0.00	6	20.77	ไม่พบ pt
ดงเจริญ	19,918	1	0	0.00	0	0.00	1	5.02	ไม่พบ pt
วชิรบำรุง	31,308	2	4	12.78	0	0.00	6	19.16	สูงกว่า
<b>รวม</b>	<b>541,004</b>	<b>57</b>	<b>14</b>	<b>2.59</b>	<b>3</b>	<b>0.55</b>	<b>74</b>	<b>13.68</b>	<b>ต่ำกว่า</b>

ที่มา : โปรแกรม 506 จังหวัดพิจิตร ณ วันที่ 3 เมษายน 2562

อำเภอที่มีอัตราป่วยสะสมต่อแสนประชากรสูงสุด 5 อันดับแรกคือ เมืองพิจิตร (23.70 ต่อแสนประชากร) โปธิ์ประทับช้าง (22.56 ต่อแสนประชากร) บึงนาราง (20.74 ต่อแสนประชากร) วชิรบรรมี (19.15 ต่อแสนประชากร) และทับคล้อ (11.35 ต่อแสนประชากร) ดังรูปที่ 1

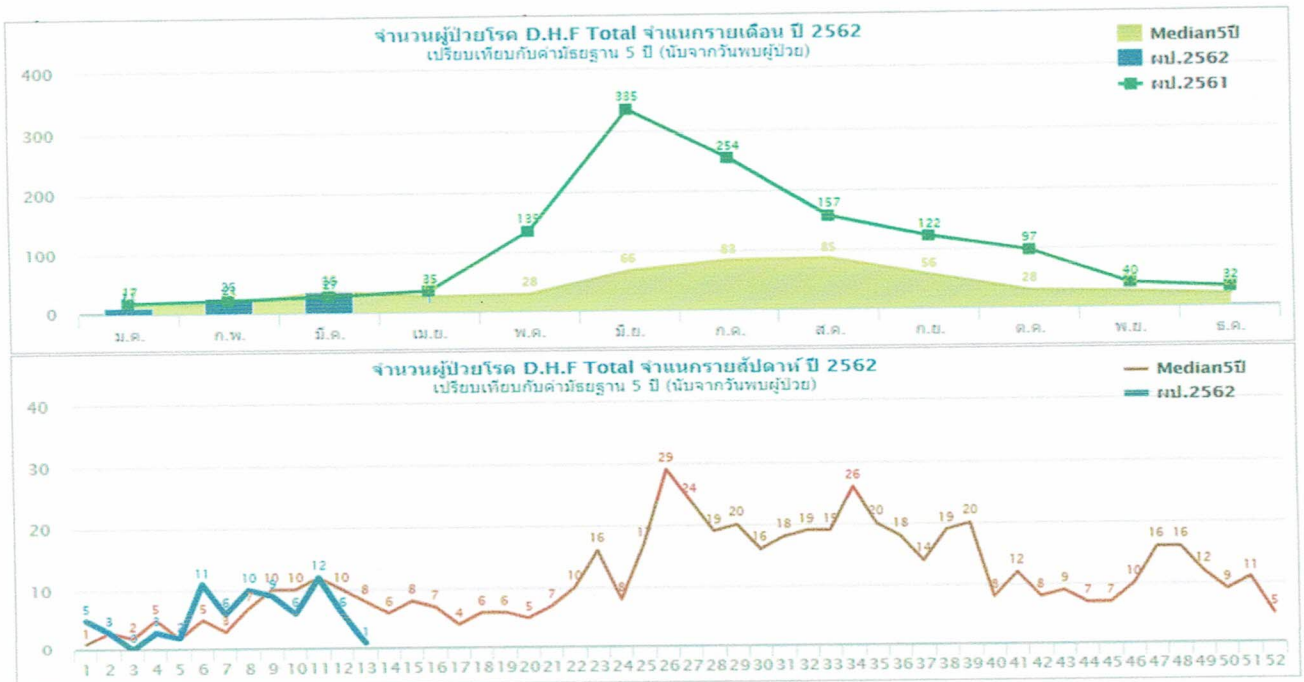
อัตราป่วยต่อแสนประชากร



ที่มา : ระบบ MIS สสจ.พิจิตร ณ วันที่ 3 เมษายน 2562

รูปที่ 1 อัตราป่วยสะสมด้วยโรคไข้เลือดออกต่อแสนประชากร จังหวัดพิจิตร จำแนกรายอำเภอ ตั้งแต่วันที่ 1 มกราคม - 3 เมษายน 2562

เมื่อพิจารณาการกระจายการเกิดโรค จำแนกรายสัปดาห์ รายเดือน เปรียบเทียบค่ามัธยฐานย้อนหลัง 5 ปี พบว่าจำนวนผู้ป่วยโรคไข้เลือดออก จังหวัดพิจิตร มีแนวโน้มสูงขึ้นทั้งรายเดือนและรายสัปดาห์ และจำนวนผู้ป่วยรายเดือนมีนาคม 2562 สูงกว่าจำนวนผู้ป่วย ปี 2561 ในระยะเวลาเดียวกัน (เดือนมีนาคม 2561) ดังรูปที่ 2



ที่มา : ระบบ MIS สสจ.พิจิตร ณ วันที่ 3 เมษายน 2562

รูปที่ 2 จำนวนผู้ป่วยโรคไข้เลือดออก จังหวัดพิจิตร จำแนกรายสัปดาห์ รายเดือน เปรียบเทียบค่ามัธยฐาน 5 ปีย้อนหลัง ตั้งแต่สัปดาห์ที่ 1-12 และ 13 (31 มีนาคม-3 เมษายน 2562) พ.ศ.2562

จากการวิเคราะห์ข้อมูลจำนวนผู้ป่วยโรคไข้เลือดออก 74 ราย พบว่าแพทย์วินิจฉัยเป็น DF ทั้งหมด 52 ราย (ร้อยละ 70.27) จำแนกเป็นประเภทผู้ป่วยใน (IPD) 38 ราย (ร้อยละ 73.08) ผู้ป่วยนอก (OPD) 14 ราย (ร้อยละ 26.92) เป็น DHF ทั้งหมด 22 ราย (ร้อยละ 29.73) จำแนกเป็นประเภทผู้ป่วยใน (IPD) 21 ราย (ร้อยละ 95.45) ผู้ป่วยนอก (OPD) 1 ราย (ร้อยละ 4.55) ดังตารางที่ 3

**ตารางที่ 3** จำนวนการวินิจฉัยโรคไข้เลือดออก (DF, DHF) จำแนกประเภทผู้ป่วย และจำแนกรายอำเภอ จังหวัด พิจิตร ตั้งแต่วันที่ 1 มกราคม - 3 เมษายน 2562

อำเภอ	DHF			DF			รวม
	OPD	IPD	รวม	OPD	IPD	รวม	
เมือง	1	5	6	0	20	20	26
วังทรายพูน	0	0	0	0	1	1	1
โพธิ์ประทับช้าง	0	2	2	4	4	8	10
ตะพานหิน	0	1	1	3	3	6	7
บางมูลนาก	0	1	1	1	1	2	3
โพทะเล	0	1	1	2	0	2	3
สามง่าม	0	2	2	1	1	2	4
ทับคล้อ	0	2	2	1	2	3	5
สากเหล็ก	0	1	1	0	1	1	2
บึงนาราง	0	0	0	0	1	1	1
ดงเจริญ	0	3	3	2	1	3	6
วชิรบำรุง	0	3	3	0	3	3	6
<b>รวม</b>	<b>1</b>	<b>21</b>	<b>22</b>	<b>14</b>	<b>38</b>	<b>52</b>	<b>74</b>

ที่มา : โปรแกรม 506 จังหวัดพิจิตร ณ วันที่ 3 เมษายน 2562

รวบรวมโดย	SAT	น.ส.บรรเจิด สละชุ่ม
Supervisor		น.ส.อมรรัตน์ กัลป์เจริญศรี นายจิรยุทธ คงนุ่น





# บันทึกข้อความ

ส่วนราชการ สำนักงานสาธารณสุขจังหวัดพิจิตร กลุ่มงานควบคุมโรคติดต่อฯ โทร. ๐ ๕๖๙๙ ๐๓๕๔

ที่ พจ ๐๐๓๒.๐๐๖/๒๗๙๓ วันที่ ๒๗ มีนาคม ๒๕๖๒

เรื่อง สรุปรูปสถานการณ์โรคที่ต้องเฝ้าระวัง ประจำสัปดาห์ที่ ๑๑-๑๒ พ.ศ. ๒๕๖๒

เรียน นายแพทย์สาธารณสุขจังหวัดพิจิตร

### เรื่องเดิม

ทีมประเมินสถานการณ์ (SAT) ติดตามเฝ้าระวัง ประเมินสถานการณ์ และประเมินความเสี่ยงของเหตุการณ์สำคัญต่าง ๆ ด้านสาธารณสุขที่เกิดขึ้นทั้งในประเทศ และต่างประเทศพร้อมทั้งจัดทำสรุปรายงานเหตุการณ์สำคัญ และรายงานเหตุการณ์เร่งด่วนเสนอผู้บริหารทราบเพื่อพิจารณาสั่งการ

### ข้อเท็จจริง

โรคไข้เลือดออก พบอัตราป่วยสูงเป็นลำดับที่ ๔ ของเขตสุขภาพที่ ๓ และสูงเป็นลำดับที่ ๕๐ ของประเทศ พบอัตราป่วยสะสมสูง ๓ อันดับแรก ที่อำเภอเมืองพิจิตร โปธิ์ประทับช้าง และบึงนาราง พบอำเภอ ตำบล หมู่บ้าน ที่เกิดการระบาด โรคไข้เลือดออก(เกิด second generation) จำนวน ๒ หมู่บ้าน ๒ ตำบล ๑ อำเภอ

### กฎหมายที่เกี่ยวข้อง

พระราชบัญญัติโรคติดต่อ พ.ศ. ๒๕๕๘

### ข้อเสนอเพื่อพิจารณา

๑. นำเรียนผู้ว่าราชการจังหวัดพิจิตร
๒. ให้จิตอาสาและหน่วยงานทุกภาคส่วนร่วมกันทำลายแหล่งเพาะพันธุ์ยุงลาย ดำเนินการตามมาตรการควบคุมโรคไข้เลือดออก เน้นมาตรการ ๓-๓-๑ โดยเน้นย้ำให้สถานบริการสาธารณสุขปลอดลูกน้ำยุงลาย

จึงเรียนมาเพื่อโปรดทราบและพิจารณา หากเห็นชอบจักได้แจ้งผู้เกี่ยวข้องดำเนินการต่อไป

- ชอบ  ทราบ
- ชอบ  ดงนัด
- แจ้งผู้เกี่ยวข้อง
- ดำเนินการ
- ช่างสาน.....

(นายปริญญา นากบุญบุตร)

นายแพทย์เชี่ยวชาญ (ด้านเวชกรรมป้องกัน) รักษาราชการแทน  
นายแพทย์สาธารณสุขจังหวัดพิจิตร

น.ส.อมรรัตน์ กัลป์เจริญศรี  
(นางสาวอมรรัตน์ กัลป์เจริญศรี)

นักวิเคราะห์นโยบายและแผน

(นายฉัตรชัย คงนุ่น)

นักวิชาการสาธารณสุขชำนาญการพิเศษ  
หัวหน้ากลุ่มงานควบคุมโรคติดต่อ

(นางสุทธยา สะออบเหล็ก)  
นักวิชาการสาธารณสุขชำนาญการพิเศษ





รายงานการเฝ้าระวังทางระบาดวิทยา  
สัปดาห์ที่ 11-12 (สัปดาห์ที่ 12 ระหว่างวันที่ 24-26 มีนาคม 2562) ปี พ.ศ. 2562  
สำนักงานสาธารณสุขจังหวัดพิจิตร

ตำบลที่เกิดการระบาดโรคไข้เลือดออก เกิด second generation (พื้นที่สีแดง) จังหวัดพิจิตร

ข้อมูล ณ วันที่ 26 มีนาคม 2562

อำเภอ	ตำบล	หมู่ที่
เมืองพิจิตร	ในเมือง	ชุมชนหน้าบึงสีไฟ
	ท่าหลวง	หมู่ที่ 1
1 อำเภอ	2 ตำบล	2 หมู่บ้าน

ตำบลที่เฝ้าระวังการระบาดโรคไข้เลือดออก (พื้นที่สีเหลือง) จังหวัดพิจิตร

ข้อมูล ณ วันที่ 26 มีนาคม 2562

อำเภอ	ตำบล	หมู่	สัปดาห์/จำนวนผู้ป่วย												รวม (ราย)	
			1	2	3	4	5	6	7	8	9	10	11	12		
เมืองพิจิตร	ชะมัง	8						1	1	1	2					5
บึงนาราง	โพธิ์ไทรงาม	4						1		2						3

อัตราป่วยต่อแสนประชากรสะสมในช่วง 4 สัปดาห์ที่ผ่านมา

ตั้งแต่ 17 กุมภาพันธ์ - 16 มีนาคม 2562 (สัปดาห์ที่ 7-10) จังหวัดพิจิตร

ลำดับ	อำเภอ	จำนวนผู้ป่วย (ราย)	อัตราป่วยต่อแสน ประชากร	ประชากร ปี พ.ศ. 2562
1	เมือง	13	11.88	109,471
2	บึงนาราง	3	10.39	28,882
3	ทับคล้อ	3	6.85	43,795
4	ตะพานหิน	3	4.48	67,032
5	บางมูลนาก	2	4.37	45,797
6	สากเหล็ก	1	4.23	23,654
7	วังทรายพูน	1	4.05	24,711
8	โพทะเล	2	3.35	59,740
9	วชิรบำรุง	1	3.19	31,308
10	สามง่าม	1	2.36	42,401
11	โพธิ์ประทับช้าง	1	2.26	44,295
12	ดงเจริญ	0	0.00	19,918
	รวม	31	5.73	541,004

### สถานการณ์โรคไข้เลือดออก ปี พ.ศ. 2562 ภาพรวมประเทศไทย

สถานการณ์โรคไข้เลือดออก ปี พ.ศ.2562 ในภาพรวมทั้งประเทศ (ตั้งแต่วันที่ 1 มกราคม – 26 มีนาคม 2562) พบรายงานผู้ป่วยสะสม จำนวน 12,545 ราย (อัตราป่วย 18.99 ต่อประชากรแสนคน) จาก 77 จังหวัด มีรายงานผู้ป่วยเสียชีวิตจำนวน 14 ราย (ราชบุรี 4 ราย พระนครศรีอยุธยา 2 ราย สุพรรณบุรี เพชรบุรี นราธิวาส ขอนแก่น กรุงเทพฯ นครศรีธรรมราช และอุบลราชธานี จังหวัดละ 1 ราย) คิดเป็น อัตราตาย 0.02 ต่อแสนประชากร อัตราป่วยตาย ร้อยละ 0.11

จังหวัดที่มีอัตราป่วยต่อแสนประชากรสูงสุด 5 อันดับแรกคือ นครปฐม (62.10 ต่อแสนประชากร) สมุทรสาคร (61.50 ต่อแสนประชากร) ราชบุรี (45.48) นครศรีธรรมราช (42.87 ต่อแสนประชากร) และตราด (42.267)

ภาคที่มีอัตราป่วยสูงสุด คือ ภาคใต้ 27.29 ต่อแสนประชากร ภาคกลาง 24.79 ต่อแสนประชากร ภาคตะวันออกเฉียงเหนือ 14.08 ต่อแสนประชากร และภาคเหนือ 10.62 ต่อแสนประชากรตามลำดับ

**ตารางที่ 1** อัตราป่วยสะสมและอัตราตายด้วยโรคไข้เลือดออกต่อแสนประชากร ในเขตสุขภาพที่ 3 ปี พ.ศ.2562 จำแนกตามจังหวัดตั้งแต่วันที่ 1 มกราคม–26 มีนาคม 2562

ลำดับที่	จังหวัด	จำนวนป่วย	จำนวนตาย	อัตราป่วย/ปชกแสนคน	อัตราตาย/ปชกแสนคน	อัตราป่วยตาย(ร้อยละ)	ประชากร
8	นครสวรรค์	370	0	34.71	0.00	0.00	1,065,895
20	อุทัยธานี	79	0	23.93	0.00	0.00	330,121
32	ชัยนาท	63	0	19.09	0.00	0.00	330,077
50	พิจิตร	67	0	12.35	0.00	0.00	542,674
55	กำแพงเพชร	76	0	10.42	0.00	0.00	729,337

ที่มา รายงานโรคในระบบเฝ้าระวัง 506  
สำนักระบาดวิทยา กรมควบคุมโรค ณ วันที่ 26 มีนาคม 2562



### สถานการณ์โรคไข้เลือดออกปี พ.ศ.2562จังหวัดพิจิตร

สถานการณ์โรคไข้เลือดออกปี พ.ศ. 2562 จากรายงาน 506 สำนักงานสาธารณสุขจังหวัดพิจิตรพบ รายงานผู้ป่วยสะสม (ตั้งแต่วันที่ 1 มกราคม – 26 มีนาคม 2562) จำนวน 70 ราย คิดเป็นอัตราป่วยเท่ากับ 12.94 ต่อแสนประชากร เมื่อจำแนกผู้ป่วยตามเพศ พบในเพศชาย 42 ราย เพศหญิง 28 ราย อัตราส่วนเพศชายต่อเพศหญิง 1.5:1

พบมากที่สุดในกลุ่มอายุ 5-9 ปี ( 16 ราย ร้อยละ 22.86) 10-14 ปี (15 ราย ร้อยละ 21.43) 15-19 ปี (14 ราย ร้อยละ 20.00) ตามลำดับ

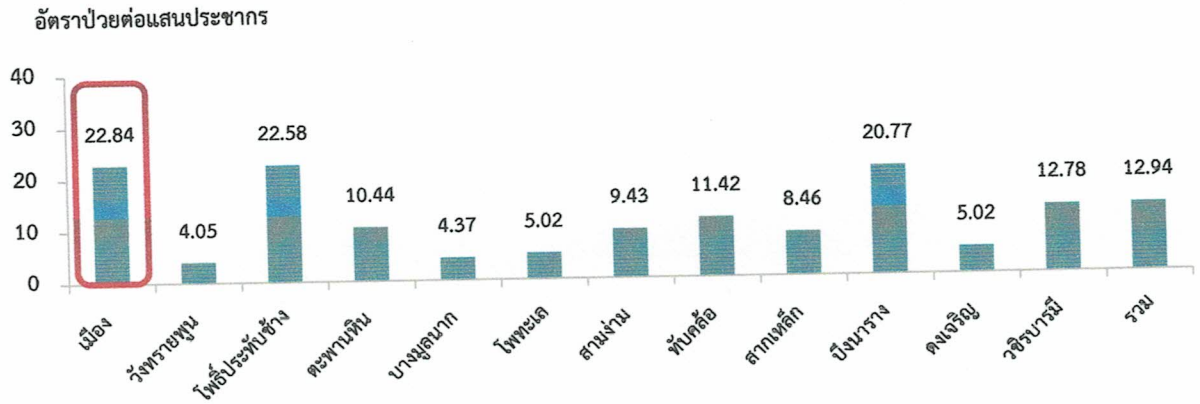
พบมากที่สุดในอาชีพนักเรียน (44 ราย ร้อยละ 62.86) รับจ้าง (15 ราย ร้อยละ 21.43) ในปกครอง (4 ราย ร้อยละ 5.71)

**ตารางที่ 2** จำนวนและอัตราป่วยต่อแสนประชากรโรคไข้เลือดออกจำแนกรายอำเภอจังหวัดพิจิตร สัปดาห์ที่ 11-12 (สัปดาห์ที่ 12 ระหว่างวันที่ 17-26 มีนาคม 2562) พ.ศ.2562

อำเภอ	ประชากร	จำนวนผู้ป่วยสะสม (สัปดาห์ที่ 1-10)	สัปดาห์ที่ 11 (17-23 มี.ค. 62)		สัปดาห์ที่ 12 (24-26 มี.ค.62)		ผู้ป่วยสะสม สัปดาห์ที่ 1-12 (1ม.ค. – 26มี.ค.62)		เปรียบเทียบ ค่ามัธยฐาน สัปดาห์ที่ 11 ปี 2562
			ผู้ป่วย (ราย)	อัตราป่วย ต่อแสน ประชากร	ผู้ป่วย (ราย)	อัตราป่วย ต่อแสน ประชากร	ผู้ป่วย (ราย)	อัตราป่วย ต่อแสน ประชากร	
เมืองพิจิตร	109,471	22	2	1.83	1	0.91	25	22.84	สูงกว่า
วังทรายพูน	24,711	1	0	0.00	0	0.00	1	4.05	ไม่พบ pt
โพธิ์ประทับช้าง	44,295	5	5	11.29	0	0.00	10	22.58	สูงกว่า
ตะพานหิน	67,032	5	2	2.98	0	0.00	7	10.44	สูงกว่า
บางมูลนาก	45,797	2	0	0.00	0	0.00	2	4.37	ไม่พบ pt
โพทะเล	59,740	3	0	0.00	0	0.00	3	5.02	ไม่พบ pt
สามง่าม	42,401	3	1	2.36	0	0.00	4	9.43	สูงกว่า
ทับคล้อ	43,795	5	0	0.00	0	0.00	5	11.42	ไม่พบ pt
สากเหล็ก	23,654	2	0	0.00	0	0.00	2	8.46	ไม่พบ pt
บึงนาราง	28,882	6	0	0.00	0	0.00	6	20.77	ไม่พบ pt
ดงเจริญ	19,918	0	1	5.02	0	0.00	1	5.02	สูงกว่า
วชิรบำรุง	31,308	1	2	6.39	1	3.19	4	12.78	สูงกว่า
รวม	541,004	55	13	2.40	2	0.37	70	12.94	สูงกว่า



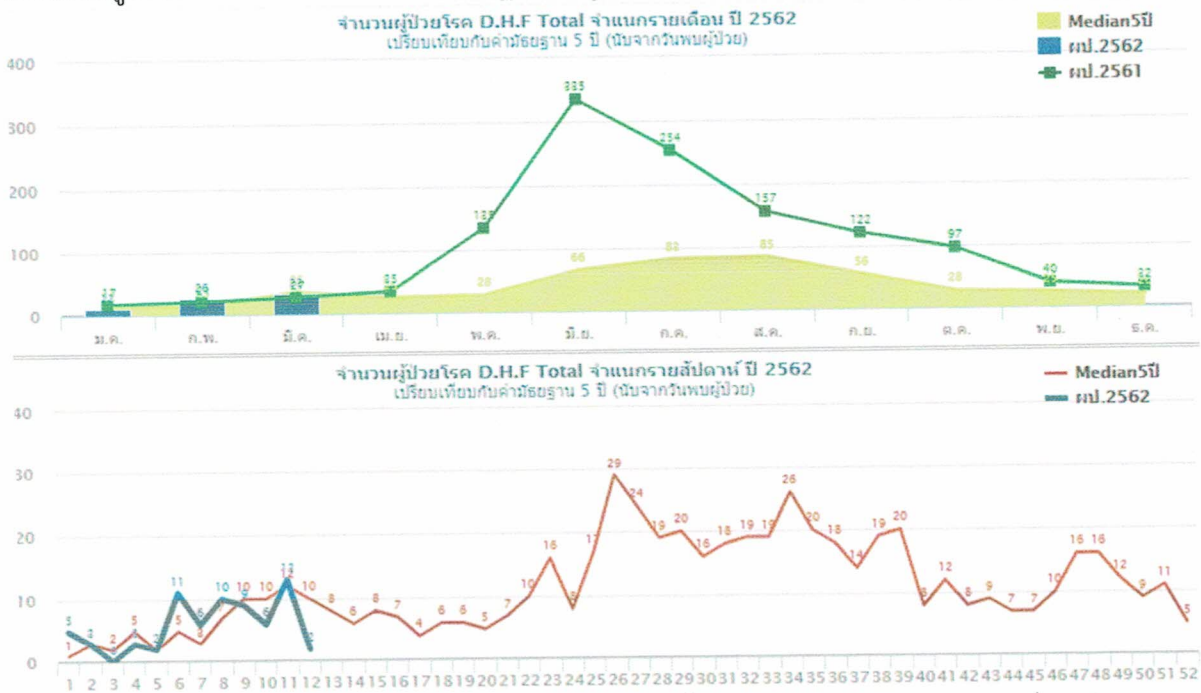
อำเภอที่มีอัตราป่วยสะสมต่อแสนประชากรสูงสุด 5 อันดับแรกคือ เมืองพิจิตร (22.84 ต่อแสนประชากร) โพธิ์ประทับช้าง (22.58 ต่อแสนประชากร) บึงนาราง (20.77 ต่อแสนประชากร) วชิรบำรุง (12.78 ต่อแสนประชากร) และทับคล้อ (11.42 ต่อแสนประชากร) ดังรูปที่ 1



ที่มา : โปรแกรม 506 จังหวัดพิจิตร ณ วันที่ 26 มีนาคม 2562

รูปที่ 1 อัตราป่วยด้วยโรคไข้เลือดออกต่อแสนประชากร จังหวัดพิจิตร จำแนกรายอำเภอ ตั้งแต่วันที่ 1 มกราคม - 126 มีนาคม 2562

เมื่อพิจารณาการกระจายการเกิดโรค จำแนกรายสัปดาห์ รายเดือน เปรียบเทียบค่ามัธยฐานย้อนหลัง 5 ปี พบว่าจำนวนผู้ป่วยโรคไข้เลือดออก จังหวัดพิจิตร สัปดาห์ที่ 1-9 มีแนวโน้มสูงขึ้น และในสัปดาห์ที่ 10-11 พบจำนวนผู้ป่วยโรคไข้เลือดออกต่ำกว่าค่ามัธยฐาน ดังรูปที่ 2



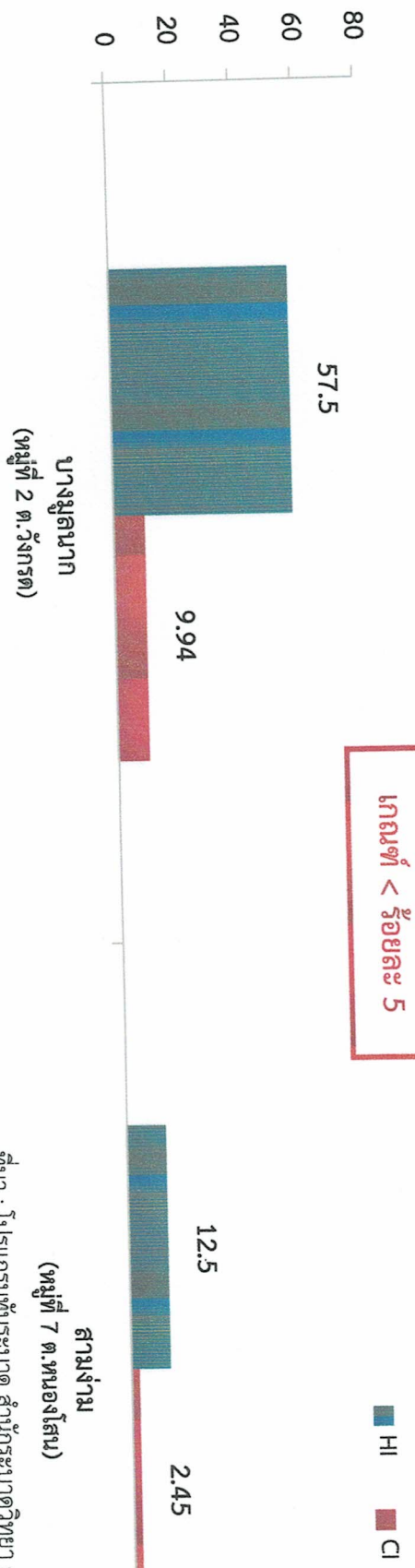
ที่มา : ระบบ MIS สสจ.พิจิตร ณ วันที่ 26 มีนาคม 2562

รูปที่ 2 จำนวนผู้ป่วยโรคไข้เลือดออก จังหวัดพิจิตร จำแนกรายสัปดาห์ รายเดือน เปรียบเทียบค่ามัธยฐาน 5 ปี ย้อนหลัง ตั้งแต่สัปดาห์ที่ 1-11 และ 12 (24-26 มีนาคม 2562) พ.ศ.2562

จากการวิเคราะห์ข้อมูลจำนวนผู้ป่วยโรคไข้เลือดออก 70 ราย พบว่าแพทย์วินิจฉัยเป็น DF ทั้งหมด 50 ราย (ร้อยละ 71.43) จำแนกเป็นประเภทผู้ป่วยใน (IPD) 36 ราย (ร้อยละ 72.00) ผู้ป่วยนอก (OPD) 14 ราย (ร้อยละ 28.00) เป็น DHF ทั้งหมด 20 ราย (ร้อยละ 28.57) จำแนกเป็นประเภทผู้ป่วยใน (IPD) 19 ราย (ร้อยละ 95.00) ผู้ป่วยนอก (OPD) 1 ราย (ร้อยละ 5.00) ดังตารางที่ 3

ตารางที่ 3 จำนวนการวินิจฉัยโรคไข้เลือดออกจำแนกรายอำเภอ จังหวัดพิจิตร

อำเภอ	DF			DHF			รวม
	IPD	OPD	รวม	IPD	OPD	รวม	
เมือง	19	0	19	5	1	6	25
วังทรายพูน	1	0	1	0	0	0	1
โพธิ์ประทับช้าง	5	4	9	1	0	1	10
ตะพานหิน	3	3	6	1	0	1	7
บางมูลนาก	1	1	2	0	0	0	2
โพทะเล	0	2	2	1	0	1	3
สามง่าม	1	1	2	2	0	2	4
ทับคล้อ	2	1	3	2	0	2	5
สากเหล็ก	1	0	1	1	0	1	2
บึงนาราง	1	2	3	3	0	3	6
ดงเจริญ	1	0	1	0	0	0	1
วชิรบำรุง	1	0	1	3	0	3	4
รวม	36	14	50	19	1	20	70



ที่มา : โปรแกรมทันระบาด สำนักกระบาดวิทยา ณ วันที่ 26 มีนาคม 2562

รูปที่ 3 ผลการสำรวจค่าดัชนีถูกน้ำยุงลายจังหวัดพิจิตร ประจำเดือนมีนาคม 2562 (ระหว่างวันที่ 22 - 26 มีนาคม 2562)

ตารางที่ 4 ผลการสำรวจค่าดัชนีถูกน้ำยุงลาย (CI) ใน วัด โรงเรียน โรงแรม สถานราชการ จังหวัดพิจิตร ประจำเดือนมีนาคม 2562 (ระหว่างวันที่ 22-26 มีนาคม 2562)

อำเภอ	วัด			โรงเรียน			โรงแรม			โรงพยาบาล			บ้านพักโรงพยาบาล		
	สำรวจ (ภาษาชนะ)	พบ (ภาษาชนะ)	CI	สำรวจ (ภาษาชนะ)	พบ (ภาษาชนะ)	CI	สำรวจ (ภาษาชนะ)	พบ (ภาษาชนะ)	CI	สำรวจ (ภาษาชนะ)	พบ (ภาษาชนะ)	CI	สำรวจ (ภาษาชนะ)	พบ (ภาษาชนะ)	CI
บางมุลนานาก	30	2	6.67	-	-	-	-	-	-	22	0	0	17	0	0
สามง่าม	30	1	3.33	9	0	0	-	-	-	51	1	1.96	15	0	0

เรียบเรียงโดย SAT นายสมรัตน์ กัลปเจริญศรี/น.ส.บรรเลศ สละชุม  
 Supervisor นายจิรยุทธ์ คงนุ่น