



ที่ พจ ๐๐๓๒.๐๐๖/๓๕๖๒

ศาลากลางจังหวัดพิจิตร
ถนนตะพานหิน- พจ ๖๖๐๐๐

๒๗ มีนาคม ๒๕๖๒

เรื่อง สรุปรายงานการตรวจจับสถานการณ์ทางระบาดวิทยา ประจำปีสัปดาห์ที่ ๑๐-๑๑ ปี พ.ศ. ๒๕๖๒
เรียน ท้องถิ่นจังหวัดพิจิตร, นายอำเภอทุกอำเภอ, รองนายแพทย์สาธารณสุขจังหวัดพิจิตร, ผู้อำนวยการ
โรงพยาบาลพิจิตร, ผู้อำนวยการโรงพยาบาลชุมชนทุกแห่ง, สาธารณสุขอำเภอทุกแห่ง, หัวหน้าฝ่าย
ทุกฝ่ายในสำนักงานสาธารณสุขจังหวัดพิจิตร, ผู้อำนวยการโรงพยาบาลส่งเสริมสุขภาพตำบลทุกแห่ง

สิ่งที่ส่งมาด้วย บันทึกและสรุปรายงานการตรวจจับสถานการณ์ทางระบาดวิทยา
ประจำปีสัปดาห์ที่ ๑๐-๑๑ ปี พ.ศ. ๒๕๖๒

จำนวน ๑ ชุด

ทีมตระหนักรู้สถานการณ์ (Situation Awareness Team : SAT) มีการติดตามเฝ้าระวัง
ประเมินสถานการณ์ และประเมินความเสี่ยงของเหตุการณ์สำคัญต่างๆ ด้านสาธารณสุขทั้งโรคติดต่อ
โรคอุบัติใหม่ อุตุนิซ้า (CD, EID, Re-EID) และภัยสุขภาพ จากระบบ MIS และจากแหล่งข้อมูล สำนักระบาด
วิทยา, สำนักโรคติดต่ออุบัติใหม่, Special surveillance data, Web-base surveillance, WHO, CDC,
ECDC ประจำปีสัปดาห์ที่ ๑๐-๑๑ (สัปดาห์ที่ ๑๑ ระหว่างวันที่ ๑๗-๑๙ มีนาคม ๒๕๖๒) พบว่าโรคไข้เลือดออก
เป็นโรคที่ต้องดำเนินการควบคุมการระบาด ซึ่งทีม SAT ได้เสนอมาตรการเพื่อให้หน่วยงานที่เกี่ยวข้อง
ดำเนินการตามรายละเอียดแนบเรียนพร้อมนี้

ในการนี้ เพื่อเป็นการป้องกันการระบาด จังหวัดพิจิตร จึงขอให้หน่วยงานที่เกี่ยวข้อง
ดำเนินการตามมาตรการและแนวทางดังกล่าว รายละเอียดแนบเรียนพร้อมหนังสือนี้

จึงเรียนมาเพื่อทราบ และพิจารณาดำเนินการต่อไป

ขอแสดงความนับถือ

(นายปริญญา นากุณบุตร)

นายแพทย์เชี่ยวชาญ (ด้านเวชกรรมป้องกัน) รักษาการแทน

นายแพทย์สาธารณสุขจังหวัดพิจิตร ปฏิบัติราชการแทน

ผู้ว่าราชการจังหวัดพิจิตร

สำนักงานสาธารณสุขจังหวัด

กลุ่มงานควบคุมโรคติดต่อ อุตุนิซ้า

โทรศัพท์ ๐ ๕๖๙๙ ๐๓๕๔ ต่อ ๑๓๖

โทรสาร ๐ ๕๖๙๙ ๐๓๕๓

e-office



บันทึกข้อความ

รอง ผวจ.พจ.
รับที่ 1358
วันที่ 25 มี.ค. 2562
เวลา

ส่วนราชการ สำนักงานสาธารณสุขจังหวัดพิจิตร กลุ่มงานควบคุมโรคติดต่อฯ โทร. ๐ ๕๖๙๙ ๐๓๕๕

ที่ พจ ๐๐๓๒.๐๐๖/ 62MMW วันที่ 66 มีนาคม ๒๕๖๒

ผู้ว่าราชการจังหวัดพิจิตร
0298
๒๖ มี.ค. ๒๕๖๒

เรื่อง สรุปรูปสถานการณ์โรคที่ต้องเฝ้าระวัง ประจำสัปดาห์ที่ ๑๐-๑๑ พ.ศ. ๒๕๖๒

เรียน ผู้ว่าราชการจังหวัดพิจิตร

เรื่องเดิม

ทีมประเมินสถานการณ์ (SAT) ติดตามเฝ้าระวัง ประเมินสถานการณ์ และประเมินความเสี่ยงของเหตุการณ์สำคัญต่าง ๆ ด้านสาธารณสุขที่เกิดขึ้นทั้งในประเทศ และต่างประเทศพร้อมทั้งจัดทำสรุปรายงานเหตุการณ์สำคัญ และรายงานเหตุการณ์เร่งด่วนเสนอผู้บริหารทราบเพื่อพิจารณาสั่งการ

ข้อเท็จจริง

โรคไข้เลือดออก พบอัตราป่วยสูงเป็นลำดับที่ ๔ ของเขตสุขภาพที่ ๓ และสูงเป็นลำดับที่ ๕๓ ของประเทศ พบอัตราป่วยสะสมสูง ๓ อันดับแรก ที่อำเภอบึงนาราง เมืองพิจิตร และทับคล้อ พบอำเภอตำบล หมู่บ้าน ที่เกิดการระบาดของโรคไข้เลือดออก(เกิด second generation) จำนวน ๒ หมู่บ้าน ๒ ตำบล ๑ อำเภอ

กฎหมายที่เกี่ยวข้อง

พระราชบัญญัติโรคติดต่อ พ.ศ. ๒๕๕๘

ข้อเสนอเพื่อพิจารณา

- โปรดลงนามในหนังสือสั่งการให้ดำเนินการควบคุมการระบาดของโรคไข้เลือดออก
- ให้จิตอาสาและหน่วยงานทุกภาคส่วนร่วมกันทำลายแหล่งเพาะพันธุ์ยุงลาย ดำเนินการตามมาตรการควบคุมโรคไข้เลือดออก เน้นมาตรการ ๓-๓-๑ โดยเน้นย้ำให้สถานบริการสาธารณสุขปลอดลูกน้ำยุงลาย

จึงเรียนมาเพื่อโปรดทราบและพิจารณา หากเห็นชอบ โปรดลงนามในหนังสือที่เสนอมาพร้อมนี้

(นายปริญญา นากปุมบุตร)

นายแพทย์เชี่ยวชาญ (ด้านเวชกรรมป้องกัน) รักษาการแทน

นายแพทย์สาธารณสุขจังหวัดพิจิตร

(นายวรพันธุ์ สุวัณณุสส์)

ผู้ว่าราชการจังหวัดพิจิตร

๒๖ มี.ค. ๒๕๖๒

(นายวิทยา มากปาน)

รองผู้ว่าราชการจังหวัดพิจิตร



รายงานการเฝ้าระวังทางระบาดวิทยา
สัปดาห์ที่ 10-11 (สัปดาห์ที่ 11 ระหว่างวันที่ 17-19 มีนาคม 2562) ปี พ.ศ. 2562
สำนักงานสาธารณสุขจังหวัดพิจิตร

ตำบลที่เกิดการระบาดโรคไข้เลือดออก เกิด second generation (พื้นที่สีแดง) จังหวัดพิจิตร

ข้อมูล ณ วันที่ 19 มีนาคม 2562

อำเภอ	ตำบล	หมู่ที่
เมืองพิจิตร	ในเมือง	ชุมชนหน้าบึงสีไฟ
	ท่าหลวง	หมู่ที่ 1
1 อำเภอ	2 ตำบล	2 หมู่บ้าน

ตำบลที่เฝ้าระวังการระบาดโรคไข้เลือดออก (พื้นที่สีเหลือง) จังหวัดพิจิตร

ข้อมูล ณ วันที่ 19 มีนาคม 2562

อำเภอ	ตำบล	หมู่	สัปดาห์/จำนวนผู้ป่วย											รวม (ราย)
			1	2	3	4	5	6	7	8	9	10	11	
เมืองพิจิตร	มะมั่ง	8						1	1	1	2			5
บึงนาราง	โพธิ์ไทรงาม	4						1		2				3

อัตราป่วยต่อแสนประชากรสะสมในช่วง 4 สัปดาห์ที่ผ่านมา

ตั้งแต่ 10 กุมภาพันธ์ - 9 มีนาคม 2562 (สัปดาห์ที่ 6-9) จังหวัดพิจิตร

ลำดับ	อำเภอ	จำนวนผู้ป่วย (ราย)	อัตราป่วยต่อแสน ประชากร	ประชากร ปี พ.ศ. 2562
1	บึงนาราง	6	20.77	28,882
2	เมืองพิจิตร	11	10.05	109,471
3	โพธิ์ประทับช้าง	4	9.03	44,295
4	ตะพานหิน	4	5.97	67,032
5	โพทะเล	3	5.02	59,740
6	ดงเจริญ	1	5.02	19,918
7	สามง่าม	2	4.72	42,401
8	ทับคล้อ	2	4.57	43,795
9	บางมูลนาก	2	4.37	45,797
10	สากเหล็ก	1	4.23	23,654
11	วชิรบำรุง	1	3.19	31,308
12	วังทรายพูน	0	0.00	24,711
	รวม	37	6.84	541,004

สถานการณ์โรคไข้เลือดออก ปี พ.ศ. 2562 ภาพรวมประเทศไทย

สถานการณ์โรคไข้เลือดออก ปี พ.ศ.2562 ในภาพรวมทั้งประเทศ (ตั้งแต่วันที่ 1 มกราคม - 18 มีนาคม 2562) พบรายงานผู้ป่วยสะสม จำนวน 11,194 ราย (อัตราป่วย 17.11 ต่อประชากรแสนคน) จาก 77 จังหวัด มีรายงานผู้ป่วยเสียชีวิตจำนวน 10 ราย (ราชบุรี 3 ราย สุพรรณบุรี เพชรบุรี นราธิวาส พระนครศรีอยุธยา ขอนแก่น กรุงเทพฯ และอุบลราชธานี จังหวัดละ 1 ราย) คิดเป็นอัตราราย 0.02 ต่อแสนประชากร อัตราป่วยตาย ร้อยละ 0.09 กลุ่มอายุที่พบมากที่สุดเรียงตามลำดับคือ 15-24 ปี (25.46 %) 10-14 ปี (22.40 %) 7-9 ปี (12.46 %) อาชีพส่วนใหญ่พบในนักเรียน (52.90) รับจ้าง (17.90) ไม่ทราบอาชีพ/ในปกครอง (16.20)

จังหวัดที่มีอัตราป่วยต่อแสนประชากรสูงสุด 5 อันดับแรกคือ นครปฐม (57.86 ต่อแสนประชากร) สมุทรสาคร (56.25 ต่อแสนประชากร) ราชบุรี (38.35) ตรวด (37.87) และนครศรีธรรมราช (36.77 ต่อแสนประชากร)

ภาคที่มีอัตราป่วยสูงสุด คือ ภาคใต้ 25.16 ต่อแสนประชากร ภาคกลาง 22.70 ต่อแสนประชากร ภาคตะวันออกเฉียงเหนือ 12.18 ต่อแสนประชากร และภาคเหนือ 9.45 ต่อแสนประชากรตามลำดับ

ตารางที่ 1 อัตราป่วยสะสมและอัตรารายด้วยโรคไข้เลือดออกต่อแสนประชากร ในเขตสุขภาพที่ 3 ปี พ.ศ.2562 จำแนกตามจังหวัดตั้งแต่วันที่ 1 มกราคม-18 มีนาคม 2562

ลำดับ	จังหวัด	จำนวนผู้ป่วย	อัตราป่วยต่อแสนประชากร	เสียชีวิต	อัตราป่วยตาย	อัตราราย	ประชากร ปี 2562
8	นครสวรรค์	348	32.65	0	0	0	1,065,895
20	อุทัยธานี	72	21.81	0	0	0	330,121
35	ชัยนาท	53	16.06	0	0	0	330,077
53	พิจิตร	54	9.95	0	0	0	542,674
57	กำแพงเพชร	60	8.23	0	0	0	729,337

ที่มา รายงานโรคในระบบเฝ้าระวัง 506

สำนักระบาดวิทยา กรมควบคุมโรค ณ วันที่ 18 มีนาคม 2562

สถานการณ์โรคไข้เลือดออกปี พ.ศ.2562จังหวัดพิจิตร

สถานการณ์โรคไข้เลือดออกปี พ.ศ. 2562 จากรายงาน 506 สำนักงานสาธารณสุขจังหวัดพิจิตรพบ รายงานผู้ป่วยสะสม (ตั้งแต่วันที่ 1 มกราคม – 19 มีนาคม 2562) จำนวน 59 ราย คิดเป็นอัตราป่วยเท่ากับ 10.91 ต่อแสนประชากร เมื่อจำแนกผู้ป่วยตามเพศ พบในเพศชาย 36 ราย เพศหญิง 23 ราย อัตราส่วนเพศชายต่อเพศหญิง 1.57:1

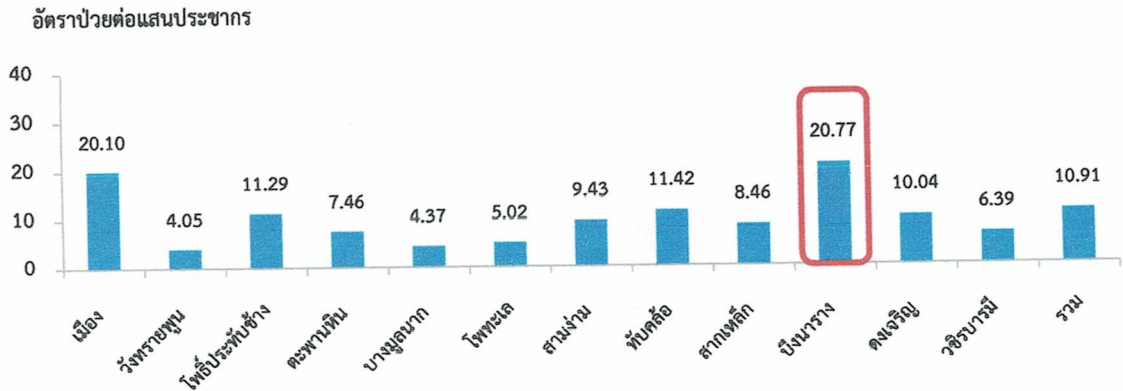
พบมากที่สุดในกลุ่มอายุ 5-9,10-14 และ 15-19 ปี (กลุ่มอายุละ 12 ราย ร้อยละ 20.34) 20-24 ปี (6 ราย ร้อยละ 10.17) 0-4 และ 25-29 ปี (กลุ่มอายุละ 4 ราย ร้อยละ 6.78) ตามลำดับ

พบมากที่สุดในอาชีพนักเรียน (35 ราย ร้อยละ 59.32) รับจ้าง (14 ราย ร้อยละ 23.73) ในปกครอง (3 ราย ร้อยละ 5.08)

ตารางที่ 2 จำนวนและอัตราป่วยต่อแสนประชากรโรคไข้เลือดออกจำแนกรายอำเภอจังหวัดพิจิตร สัปดาห์ที่ 10-11 (สัปดาห์ที่ 11 ระหว่างวันที่ 17-19 มีนาคม 2562) พ.ศ.2562

อำเภอ	ประชากร	จำนวนผู้ป่วยสะสม (สัปดาห์ที่ 1-9)	สัปดาห์ที่ 10 (10-16 มี.ค. 62)		สัปดาห์ที่ 11 (17-19 มี.ค.62)		ผู้ป่วยสะสม สัปดาห์ที่ 1-11 (1ม.ค. – 19มี.ค.62)		เปรียบเทียบ ค่ามัธยฐาน สัปดาห์ที่ 10 ปี 2562
			ผู้ป่วย (ราย)	อัตราป่วย ต่อแสน ประชากร	ผู้ป่วย (ราย)	อัตราป่วย ต่อแสน ประชากร	ผู้ป่วย (ราย)	อัตราป่วย ต่อแสน ประชากร	
เมืองพิจิตร	109,471	19	3	2.74	0	0.00	22	20.10	สูงกว่า
วังทรายพูน	24,711	0	1	4.05	0	0.00	1	4.05	สูงกว่า
โพธิ์ประทับช้าง	44,295	5	0	0.00	0	0.00	5	11.29	ไม่พบ pt
ตะพานหิน	67,032	5	0	0.00	0	0.00	5	7.46	ไม่พบ pt
บางมูลนาก	45,797	2	0	0.00	0	0.00	2	4.37	ไม่พบ pt
โพทะเล	59,740	3	0	0.00	0	0.00	3	5.02	ไม่พบ pt
สามง่าม	42,401	3	0	0.00	1	2.36	4	9.43	ไม่พบ pt
ทับคล้อ	43,795	4	1	2.28	0	0.00	5	11.42	สูงกว่า
สากเหล็ก	23,654	1	1	4.23	0	0.00	2	8.46	สูงกว่า
บึงนาราง	28,882	6	0	0.00	0	0.00	6	20.77	ไม่พบ pt
ดงเจริญ	19,918	1	0	0.00	1	5.02	2	10.04	ไม่พบ pt
วชิรบำรุง	31,308	1	1	3.19	0	0.00	2	6.39	สูงกว่า
รวม	541,004	50	7	1.29	2	0.37	59	10.91	ต่ำกว่า

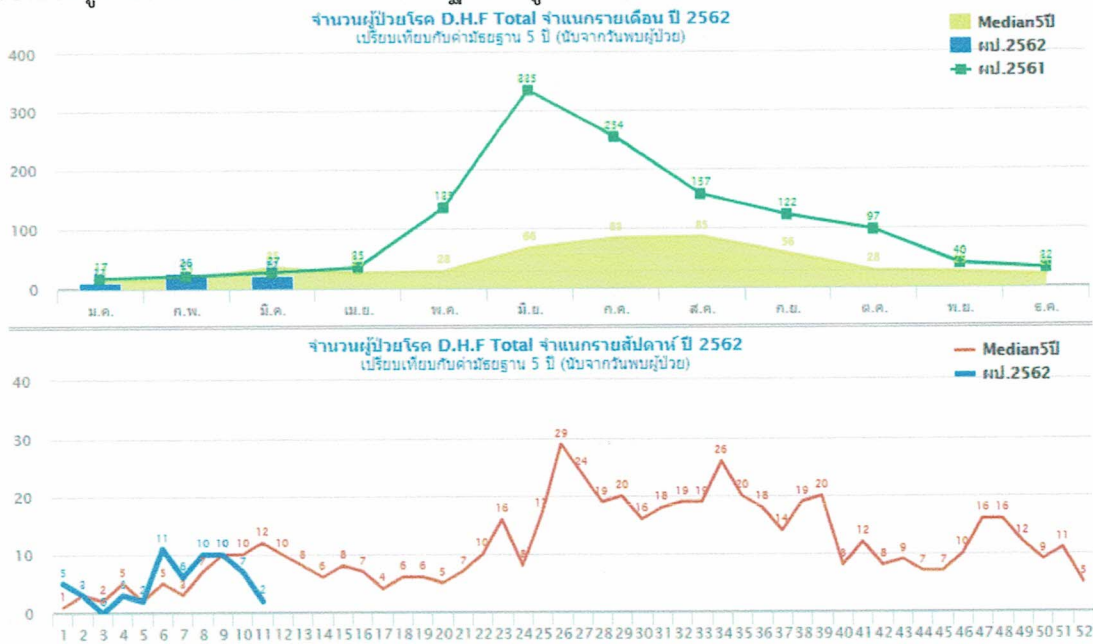
อำเภอที่มีอัตราป่วยสะสมต่อแสนประชากรสูงสุด 5 อันดับแรกคือ บึงนาราง (20.77 ต่อแสนประชากร) เมือง (20.10 ต่อแสนประชากร) ทับคล้อ (11.42 ต่อแสนประชากร) โพธิ์ประทับช้าง (11.29 ต่อแสนประชากร) และดงเจริญ (10.01 ต่อแสนประชากร) ดังรูปที่ 2



ที่มา : โปรแกรม 506 จังหวัดพิจิตร ณ วันที่ 19 มีนาคม 2562

รูปที่ 1 อัตราป่วยด้วยโรคไข้เลือดออกต่อแสนประชากร จังหวัดพิจิตร จำแนกรายอำเภอ ตั้งแต่วันที่ 1 มกราคม - 19 มีนาคม 2562

เมื่อพิจารณาการกระจายการเกิดโรค จำแนกรายสัปดาห์ รายเดือน เปรียบเทียบค่ามัธยฐานย้อนหลัง 5 ปี พบว่าจำนวนผู้ป่วยโรคไข้เลือดออก จังหวัดพิจิตร สัปดาห์ที่ 1-9 มีแนวโน้มสูงขึ้น และในสัปดาห์ที่ 10-11 พบจำนวนผู้ป่วยโรคไข้เลือดออกต่ำกว่าค่ามัธยฐาน ดังรูปที่ 2



ที่มา : ระบบ MIS สสจ.พิจิตร ณ วันที่ 19 มีนาคม 2562

รูปที่ 2 จำนวนผู้ป่วยโรคไข้เลือดออก จังหวัดพิจิตร จำแนกรายสัปดาห์ รายเดือน เปรียบเทียบค่ามัธยฐาน 5 ปี ย้อนหลัง ตั้งแต่สัปดาห์ที่ 1-10 และ 11 (17-19 มีนาคม 2562) พ.ศ.2562

จากการวิเคราะห์ข้อมูลจำนวนผู้ป่วยโรคไข้เลือดออก 59 ราย พบว่าแพทย์วินิจฉัยเป็น DF ทั้งหมด 41 ราย (ร้อยละ 69.49) จำแนกเป็นประเภทผู้ป่วยใน (IPD) 31 ราย (ร้อยละ 75.61) ผู้ป่วยนอก (OPD) 10 ราย (ร้อยละ 24.39) เป็น DHF ทั้งหมด 18 ราย (ร้อยละ 30.51) จำแนกเป็นประเภทผู้ป่วยใน (IPD) 17 ราย (ร้อยละ 94.44) ผู้ป่วยนอก (OPD) 1 ราย (ร้อยละ 5.56) ดังตารางที่ 3

ตารางที่ 3 จำนวนการวินิจฉัยโรคไข้เลือดออกจำแนกรายอำเภอ จังหวัดพิจิตร

อำเภอ	DF			DHF			รวม
	IPD	OPD	รวม	IPD	OPD	รวม	
เมือง	16	0	16	5	1	6	22
วังทรายพูน	1	0	1	0	0	0	1
โพธิ์ประทับช้าง	4	1	5	0	0	0	5
ตะพานหิน	2	2	4	1	0	1	5
บางมูลนาก	1	1	2	0	0	0	2
โพทะเล	0	2	2	1	0	1	3
สามง่าม	1	1	2	2	0	2	4
ทับคล้อ	2	1	3	2	0	2	5
สากเหล็ก	1	0	1	1	0	1	2
บึงนาราง	1	2	3	3	0	3	6
ดงเจริญ	1	0	1	1	0	1	2
วชิรบุรี	1	0	1	1	0	1	2
รวม	31	10	41	17	1	18	59

เรียบเรียงโดย SAT
Supervisor

น.ส.อมรรัตน์ กัลป์เจริญศรี/น.ส.บรรเจิด สละชุ่ม
นายจรรย์ฤทธิ์ คงนุ่น