



ที่ พจ ๐๐๓๒.๐๐๖/๑๙๕๐

สำนักงานสาธารณสุขจังหวัดพิจิตร
ถนนคลองคะเชนทร์ พจ ๖๖๐๐๐

๒๙ กุมภาพันธ์ ๒๕๖๒

เรื่อง ขอความร่วมมือกำจัดแหล่งเพาะพันธุ์ลูกน้ำยุงลายในสถานศึกษา เพื่อเตรียมพร้อมในช่วงปิดภาคเรียน
เรียน ศึกษาธิการจังหวัดพิจิตร ผู้อำนวยการสำนักงานเขตพื้นที่การศึกษาประถมศึกษาพิจิตร เขต ๑ และ ๒
ผู้อำนวยการสำนักงานเขตพื้นที่การศึกษามัธยมศึกษาพิจิตร เขต ๔๑

สิ่งที่ส่งมาด้วย	๑. มาตรการป้องกันควบคุมโรคไข้เลือดออกในสถานศึกษา	จำนวน ๑ ชุด
	๒. One page เรื่องความรู้เกี่ยวกับโรคไข้เลือดออก	จำนวน ๑ ชุด
	๓. ผลสำรวจค่าดัชนีลูกน้ำยุงลายในสถานศึกษา	จำนวน ๑ ฉบับ

ด้วย สถานการณ์โรคไข้เลือดออกจังหวัดพิจิตร ปี พ.ศ. ๒๕๖๒ (๑ มกราคม - ๒๒ กุมภาพันธ์ ๒๕๖๒) พบรายงานผู้ป่วยโรคไข้เลือดออกจำนวน ๒๗ ราย พบสูงที่สุดในกลุ่มนักเรียนจำนวน ๑๘ ราย (ร้อยละ ๖๖.๖๗) และจากการสุ่มสำรวจค่าดัชนีลูกน้ำยุงลายในสถานศึกษาจังหวัดพิจิตร จำนวน ๘ แห่ง จาก ๗ อำเภอ พบลูกน้ำยุงลายจำนวน ๕ แห่ง ซึ่งในสถานศึกษาไม่ควรพบลูกน้ำยุงลายเนื่องจากเป็นสถานที่ที่มีบุคคลเข้าออกจำนวนมากและเป็นประจำ จึงมีโอกาสเสี่ยงในการแพร่กระจายของโรคไข้เลือดออก

ในการนี้ สำนักงานสาธารณสุขจังหวัดพิจิตรขอความร่วมมือผู้เกี่ยวข้องในหน่วยงานของท่าน ดำเนินการทำลายแหล่งเพาะพันธุ์ลูกน้ำยุงลายในสถานศึกษาช่วงก่อนปิดภาคเรียน เพื่อเป็นการเตรียมพร้อมรับการระบาดในช่วงเปิดภาคเรียน

จึงเรียนมาเพื่อโปรดทราบและดำเนินการต่อไป จักขอบคุณ

ขอแสดงความนับถือ

(นายปริญญา นากปทุมบุตร)

นายแพทย์เชี่ยวชาญ (ด้านเวชกรรมป้องกัน) รักษาการสาธารณสุข

นายแพทย์สาธารณสุขจังหวัดพิจิตร

กลุ่มงานควบคุมโรคติดต่อ อุบัติใหม่ อุบัติซ้ำ

โทรศัพท์ ๐ ๕๖๙๙ ๐๓๕๔ ต่อ ๑๓๖

โทรสาร ๐ ๕๖๙๙ ๐๓๕๓

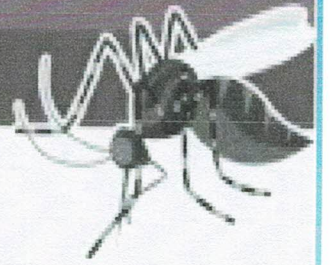
ม.ค.- เม.ย. (ระยะที่ 1)	พ.ค.- ส.ค. (ระยะที่ 2)	ก.ย.- ธ.ค. (ระยะที่ 3)
ก่อนระบาด	ระบาด	หลังระบาด
การป้องกันโรคล่วงหน้า	การควบคุมการระบาด	การประเมินผลสำเร็จ
มาตรการ 1. การให้ความรู้ด้านการเฝ้าระวัง ป้องกัน และควบคุมโรคไข้เลือดออกในโรงเรียน 2. การวางแผนการปรับปรุงสิ่งแวดล้อมในโรงเรียน ทั้งในห้องเรียนและบริเวณโรงเรียน เพื่อควบคุมแหล่งเพาะพันธุ์ยุงลาย 3. การจัดกิจกรรมสนับสนุนการป้องกันและควบคุมโรคไข้เลือดออกในโรงเรียน 4. การเฝ้าระวังการเจ็บป่วยของเด็กนักเรียน 5. การติดตามและประเมินผล		
วัตถุประสงค์ - เพื่อจัดการสภาพแวดล้อมและแหล่งเพาะพันธุ์ยุงลายใน โรงเรียน - เพื่อเฝ้าระวังการเกิดโรคไข้เลือดออกในโรงเรียน - เพื่อเตรียมความพร้อมของทรัพยากรในการรองรับการระบาด (ถ้ามี)	วัตถุประสงค์ - เพื่อควบคุมการระบาด (กรณีที่เกิดการระบาดในชุมชนบริเวณใกล้เคียงโรงเรียน) - เพื่อป้องกันนักเรียนที่ป่วยไข้เลือดออกเสียชีวิต	วัตถุประสงค์ - เพื่อประเมินกระบวนการควบคุมโรค - เพื่อเป็นการถอดบทเรียนการดำเนินงาน และหา Best Practice นำไปพัฒนาแก้ไขปัญหาลงไป
การเฝ้าระวังโรค		
- เฝ้าระวังเด็กป่วยในโรงเรียน โดยมอบหมายให้ครูประจำชั้นและครูห้องพยาบาลดูแล - เฝ้าระวังพาหะนำโรค โดยการสำรวจแหล่งเพาะพันธุ์ลูกน้ำยุงลายทั้งในโรงเรียนและชุมชนใกล้เคียง เพื่อประเมินความเสี่ยงต่อการเกิดโรคในโรงเรียน	- เฝ้าระวังเด็กป่วยในโรงเรียน โดยมอบหมายให้ครูประจำชั้นและครูห้องพยาบาลดูแล - โรงเรียนมีการติดตามสถานการณ์โรคในชุมชนใกล้เคียง โดยประสานข้อมูลสถานการณ์โรคจากหน่วยงานสาธารณสุขในพื้นที่	- การวิเคราะห์และสรุปสถานการณ์โรคในโรงเรียน โดยโรงเรียนดำเนินการเอง หรือดำเนินการร่วมกับหน่วยงานสาธารณสุข
การป้องกันโรค		
- การดำเนินการด้านการจัดการสิ่งแวดล้อมไม่ให้แหล่งเพาะพันธุ์ลูกน้ำยุงลายอย่างต่อเนื่อง ได้แก่ 1. ไม่ให้มีแหล่งเพาะพันธุ์ในห้องเรียน เช่น แจกัน กระถางต้นไม้ ถังน้ำหรือภาชนะต้องมีฝาปิด 2. การจัดการสิ่งแวดล้อมภายนอกห้องเรียน เช่น การปิดภาชนะขังน้ำใช้ให้มิดชิด การใช้ทรายกำจัดลูกน้ำกับภาชนะที่ไม่สามารถปิดฝาได้ เช่น ถังน้ำใช้ในห้องน้ำ การปล่อยปลาหางนกยูง การใช้ผ้าคลุมตาข่ายในภาชนะถังน้ำขนาดใหญ่ เป็นต้น ** ในช่วงปิดเทอม ควรมีการสำรวจลูกน้ำยุงลายและจัดการถ่ายน้ำจากภาชนะน้ำใช้ให้แห้งสนิท โดยเฉพาะน้ำใช้ในห้องน้ำ - จัดกิจกรรมเสริมให้นักเรียนดำเนินการสำรวจและกำจัดแหล่งเพาะพันธุ์ลูกน้ำยุงลายทั้งในโรงเรียนและที่บ้าน	- การดำเนินการด้านการจัดการสิ่งแวดล้อมเพื่อไม่ให้แหล่งเพาะพันธุ์ลูกน้ำยุงลายอย่างน้อยสัปดาห์ละ 1 ครั้ง - จัดกิจกรรมร่วมกับชุมชนใกล้เคียงในการรณรงค์ทำลายแหล่งเพาะพันธุ์ลูกน้ำยุงลาย (โดยวันที่ 15 มิถุนายน ของทุกปี เป็นวัน ASEAN Dengue Day) - จัดกิจกรรมเสริมให้นักเรียนดำเนินการสำรวจและกำจัดแหล่งเพาะพันธุ์ลูกน้ำยุงลายทั้งในโรงเรียนและที่บ้าน - ประเมินปัญหาอุปสรรคในการดำเนินการพร้อมแก้ไขปัญหา โดยดำเนินการเป็นระยะ อย่างน้อยทุก 2 สัปดาห์	- การดำเนินการด้านการจัดการสิ่งแวดล้อม เพื่อไม่ให้แหล่งเพาะพันธุ์ลูกน้ำยุงลายอย่างต่อเนื่อง - จัดกิจกรรมเสริมให้นักเรียนดำเนินการสำรวจและกำจัดแหล่งเพาะพันธุ์ลูกน้ำยุงลายทั้งในโรงเรียนและที่บ้าน - สรุปปัญหาอุปสรรคในการดำเนินการเพื่อนำไปปรับปรุงแนวทางฯ ในปีต่อไป

ม.ค.- เม.ย. (ระยะที่ 1) ก่อนระบาด	พ.ค.- ส.ค. (ระยะที่ 2) ระบาด	ก.ย.- ธ.ค. (ระยะที่ 3) หลังระบาด
การป้องกันโรคล่วงหน้า	การควบคุมการระบาด	หลังระบาด
การควบคุมโรค		
<p>- มอบหมายครูประจำชั้นและครูห้องพยาบาลสังเกตอาการเด็กป่วยมีไข้สูงสัปดาห์ละ 2 ครั้ง โดยมีการบันทึกประจำวัน</p> <ol style="list-style-type: none"> 1. ไข้สูงเกิน 38° C ประมาณ 2 วัน 2. คลื่นไส้ อาเจียน เบื่ออาหาร 3. หน้าแดง อาจพบจุดเลือดออกที่ผิวหนัง 4. กดเจ็บชายโครงด้านขวา <p>** ทั้งนี้ อาจพบมีน้ำมูกหรือไอร่วมด้วยก็ได้ ให้พาเด็กหรือแจ้งผู้ปกครองให้เข้ารับบริการตรวจรักษาที่สถานบริการสาธารณสุข และแนะนำให้หายากันยุง</p> <p>- ดำเนินการกำจัดแหล่งเพาะพันธุ์ลูกน้ำยุงลายทั้งในโรงเรียนและชุมชนใกล้เคียง</p>	<p>- คัดกรองเด็กนักเรียน โดยการวัดไข้ หากมีไข้สูงให้ส่งสัปดาห์ละ 2 ครั้ง และแนะนำให้หายากันยุงและหยุดเรียน พร้อมแจ้งรพ.สต. หรือหน่วยงานสาธารณสุขของรัฐใกล้เคียง เพื่อดำเนินการควบคุมโรค</p> <p>- แจ้งผู้ปกครองนักเรียน ให้เฝ้าระวังบุตรหลานของตนเอง อาจป่วยเป็นไข้เลือดออก โดยเฉพาะถ้ามีไข้สูง 2 วันแล้วอาการไม่ดีขึ้น ให้รีบพาไปพบแพทย์</p> <p>- ดำเนินการกำจัดแหล่งเพาะพันธุ์ลูกน้ำยุงลายทั้งในโรงเรียนและชุมชนใกล้เคียง</p>	<p>เฝ้าระวังสถานการณ์ในโรงเรียนอย่างต่อเนื่อง หากพบเด็กป่วย ต้องให้หยุดเรียน และแจ้งหน่วยงานสาธารณสุขเพื่อควบคุมโรค</p>
การสื่อสารความเสี่ยง		
<p>- การให้ความรู้และประชาสัมพันธ์แก่นักเรียนและผู้ปกครอง เช่น จัดบอร์ด เสียงตามสาย ให้ความรู้หน้าเสาธง โดยเน้นเรื่องการจัดการสิ่งแวดล้อมไม่ให้เป็นที่เพาะพันธุ์ลูกน้ำยุงลาย และการดูแลป้องกันตนเองไม่ให้ถูกยุงลายกัด</p> <p>- การประเมินความรู้ ความเข้าใจ ของเด็กนักเรียน ผู้ปกครอง และครู เกี่ยวกับเรื่องโรคไข้เลือดออก</p>	<p>- การสื่อสารความเสี่ยง และแจ้งเตือนเด็กนักเรียนและผู้ปกครองเรื่องการระบาดของโรคไข้เลือดออกในชุมชน ที่อาจส่งผลกระทบต่อการศึกษาในโรงเรียนได้</p> <p>- ให้ความรู้และประชาสัมพันธ์ผู้ปกครอง เช่น โบแจ้งเตือน เน้นเรื่องอาการสำคัญที่ต้องไปพบแพทย์ และการดูแลผู้ป่วยเบื้องต้น</p> <p>การดูแลผู้ป่วยเบื้องต้น</p> <ul style="list-style-type: none"> ■ ดื่มน้ำผลไม้ เกลือแร่บ่อยๆ ■ ทานยาแก้ปวดตามปริมาณและความถี่ตามแพทย์สั่ง (พาราเซตามอนเท่านั้น) ■ เช็ดตัวลดไข้เป็นระยะๆ ■ ให้ทานอาหารอ่อน งดอาหารสีแดงและดำ ■ พาไปพบแพทย์เพื่อตรวจอาการและตรวจเลือด <p>สัญญาณอันตรายในช่วงไข้ลด</p> <ul style="list-style-type: none"> ■ ซึม อ่อนเพลียมาก ■ กระสับกระส่าย มือเท้าเย็น ■ ชีพจรเต้นเบา เร็ว ■ ปวดท้องกะทันหัน ■ กระหายน้ำ ปัสสาวะน้อยลง ■ มีเลือดกำเดาไหล อาเจียนเป็นเลือด อุจจาระเป็นสีดำ 	<p>การให้ความรู้และประชาสัมพันธ์แก่นักเรียน เช่น จัดบอร์ด เสียงตามสาย ให้ความรู้หน้าเสาธง โดยเน้นเรื่องการจัดการสิ่งแวดล้อมไม่ให้เป็นที่เพาะพันธุ์ลูกน้ำยุงลาย และการดูแลป้องกันตนเองไม่ให้ถูกยุงลายกัด และอาการที่สงสัยโรคไข้เลือดออกด้วย</p>

ม.ค.- เม.ย. (ระยะที่ 1)	พ.ค.- ส.ค. (ระยะที่ 2)	ก.ย.- ธ.ค. (ระยะที่ 3)
ก่อนระบาด	ระบาด	หลังระบาด
การป้องกันโรคล่วงหน้า	การควบคุมการระบาด	การประเมินผลสำเร็จ
	** หากเกิดสัญญาณอันตรายดังกล่าว ควร พาไปพบแพทย์ทันที	
การบริหารจัดการ		
การเข้าร่วมเป็นคณะทำงานด้านการป้องกัน ควบคุมโรคไข้เลือดออก ร่วมกับหน่วยท้องถิ่น หรือ หน่วยงานสาธารณสุข	<ul style="list-style-type: none"> - เข้าร่วมดำเนินการในการประชุม War Room เพื่อควบคุมโรคไข้เลือดออก ในกรณีที่เกิดการระบาด - ประสานความร่วมมือกับท้องถิ่นและสาธารณสุข เพื่อกำหนดมาตรการร่วมกันในการควบคุมการระบาด 	วางแผนแนวทางการแก้ไขปัญหาอุปสรรคในการดำเนินงานและเตรียมพร้อมด้านทรัพยากรที่ต้องการสนับสนุนในการดำเนินงานในปีต่อไป

โรคไข้เลือดออก

สาเหตุ เกิดเชื้อไวรัสเดงกี โดยมียุงลายเป็นตัวนำพาหะโรค



อาการ



ไข้ขึ้นสูง
2-7 วัน



คลื่นไส้ อาเจียน
เบื่ออาหาร



มีจุดเลือด
ตามผิวหนัง



กดเจ็บ
ชายโครงด้านขวา

การดูแลรักษา



ใช้ยาลดไข้ เช็ดตัว
ถ้ามีอาการปวดท้อง กระสับกระส่าย
คลื่นไส้ อาเจียนมือเท้าเย็น

รีบพบแพทย์ทันที

การป้องกัน



- ป้องกันไม่ให้ถูกยุงกัด
- ทำลาย แหล่งเพาะพันธุ์ยุงลาย
- ปิดภาชนะที่มีน้ำให้มิดชิดเสมอ
- หลีกเลี่ยง ที่มืดและอับชื้น
- เลือกใช้ผลิตภัณฑ์กันยุงที่มีคุณภาพ



ด้วยความปรารถนาดี... กลุ่มงานควบคุมโรคติดต่อ
สำนักงานสาธารณสุขจังหวัดพิจิตร โทร 056-990354 ต่อ 136



ไม่มุงน้ำ ไม่มุงหมัน ไม่มรดให้เลือดออก



5P 1V + 3 เก็บ พชต 3 โรคร้าย

โรคติดต่อไวรัสซิกา
โรคไข้ปวดข้อยุงลาย
โรคไข้เลือดออก



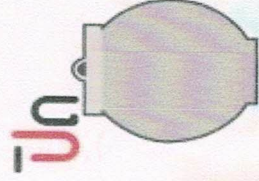
เก็บน้ำ
ให้มิดชิดไม่ให้
ยุงลายวางไข่

เก็บขยะ

เศษภาชนะไม้ให้
เป็นแหล่งเพาะพันธุ์ยุงลาย



เก็บบ้าน
ให้ปลอดโปร่ง
ไม่ให้ยุงลายเกาะพัก



ปิด
ปิดภาชนะ
ให้สนิท

ปล่อย

ปล่อยปลา
กินลูกน้ำ



ปรับ
ปรับปรุงสิ่งแวดล้อม
ไม้ให้เป็นแหล่ง
เพาะยุง

ปฏิบัติ

ปฏิบัติตาม
ประจำอย่าง
ต่อเนื่อง
ทุก 7 วัน

เปลี่ยน

เปลี่ยนน้ำ
ในภาชนะที่
ปิดไม่ได้

ซักไข่

ซักไข่ยุง
ทิ้งน้ำที่ซักแล้ว
บนพื้นดิน เพื่อไม่ให้
ยุงเหิงตาย



ด้วยความปรารถนาดี...

กลุ่มงานควบคุมโรคติดต่อ สำนักงานสาธารณสุขจังหวัดพิจิตร โทร 056-990354 ต่อ 136

สรุปผลการสำรวจคุณภาพน้ำยุงลายในสถานศึกษา
จังหวัดพิจิตร ปีงบประมาณ 2562

วันที่	อำเภอ	โรงเรียน ที่สำรวจ (แห่ง)	จำนวนภาชนะ (ชิ้น)		Container index	key container
			ภาชนะ ที่สำรวจ	ภาชนะ ที่พบลูกน้ำยุงลาย		
25-ต.ค.-61	วชิรบุรี	1	33	2	6.06	อ่างบัว/ไม้เท้า, ภาชนะที่ไม่ใช้
20-พ.ย.-61	บางมูลนาก	1	35	0	0.00	
14-ธ.ค.-61	โพธิ์ประทับช้าง	1	24	0	0.00	
19-ธ.ค.-61	เมือง (เขตเทศบาล)	1	6	1	16.67	น้ำใช้
21-ม.ค.-62	เมือง	1	23	2	8.70	น้ำใช้
18-ก.พ.-62	โพทะเล	1	14	2	14.29	ภาชนะที่ไม่ใช้, ที่รองน้ำตุ๋น/ เครื่องทำน้ำเย็น
20-ก.พ.-62	ดงเจริญ	1	20	1	5.00	น้ำใช้
22-ก.พ.-62	วังทรายพูน	1	42	0	0.00	
รวม		8	197	8	4.06	