



ที่ พจ ๐๐๓๒.๐๐๖/๒๖๓๙

ศาลากลางจังหวัดพิจิตร
ถนนตะพานหิน- พจ ๖๖๐๐๐

๒๗ กุมภาพันธ์ ๒๕๖๒

เรื่อง สรุปรายงานการตรวจจับสถานการณ์ทางระบาดวิทยา ประจำปีสัปดาห์ที่ ๖-๗ ปี พ.ศ. ๒๕๖๒
เรียน ท้องถิ่นจังหวัดพิจิตร, นายอำเภอทุกอำเภอ, รองนายแพทย์สาธารณสุขจังหวัดพิจิตร, ผู้อำนวยการ
โรงพยาบาลพิจิตร, ผู้อำนวยการโรงพยาบาลชุมชนทุกแห่ง, สาธารณสุขอำเภอทุกแห่ง, หัวหน้าฝ่าย
ทุกฝ่ายในสำนักงานสาธารณสุขจังหวัดพิจิตร, ผู้อำนวยการโรงพยาบาลส่งเสริมสุขภาพตำบลทุกแห่ง
สิ่งที่ส่งมาด้วย บันทึกและสรุปรายงานการตรวจจับสถานการณ์ทางระบาดวิทยา
ประจำปีสัปดาห์ที่ ๖-๗ ปี พ.ศ. ๒๕๖๒ จำนวน ๑ ชุด

ทีมตระหนักรู้สถานการณ์ (Situation Awareness Team : SAT) มีการติดตามเฝ้าระวัง
ประเมินสถานการณ์ และประเมินความเสี่ยงของเหตุการณ์สำคัญต่างๆ ด้านสาธารณสุขทั้งโรคติดต่อ
โรคอุบัติใหม่ อุตุนิซ้า (CD, EID, Re-EID) และภัยสุขภาพ จากระบบ MIS และจากแหล่งข้อมูล สำนักระบาด
วิทยา, สำนักโรคติดต่ออุบัติใหม่, Special surveillance data, Web-base surveillance, WHO, CDC,
ECDC ประจำปีสัปดาห์ที่ ๖-๗ (สัปดาห์ที่ ๗ ระหว่างวันที่ ๑๗-๒๑ กุมภาพันธ์ ๒๕๖๒) พบว่าโรคไข้เลือดออก,
โรคไข้หวัดใหญ่ เป็นโรคที่ต้องดำเนินการควบคุมการระบาด ซึ่งทีม SAT ได้เสนอมาตรการเพื่อให้หน่วยงาน
ที่เกี่ยวข้องดำเนินการตามรายละเอียดแนบเรียนพร้อมนี้

ในการนี้ เพื่อเป็นการป้องกันการระบาด จังหวัดพิจิตร จึงขอให้หน่วยงานที่เกี่ยวข้อง
ดำเนินการตามมาตรการและแนวทางดังกล่าว รายละเอียดแนบเรียนพร้อมหนังสือนี้

จึงเรียนมาเพื่อทราบ และพิจารณาดำเนินการต่อไป

ขอแสดงความนับถือ

(นายปริญญา นากปณบุตร)

นายแพทย์เชี่ยวชาญ (ด้านเวชกรรมป้องกัน) รักษาราชการแทน

นายแพทย์สาธารณสุขจังหวัดพิจิตร ปฏิบัติราชการแทน

ผู้ว่าราชการจังหวัดพิจิตร

สำนักงานสาธารณสุขจังหวัด
กลุ่มงานควบคุมโรคติดต่อ อุตุนิซ้า
โทรศัพท์ ๐ ๕๖๙๙ ๐๓๕๔ ต่อ ๑๓๖
โทรสาร ๐ ๕๖๙๙ ๐๓๕๓

e-office



บันทึกข้อความ

รยง ค.ร.ท.จ.
รับที่ 778
วันที่ 26 ก.พ. 2562
เวลา

ส่วนราชการ สำนักงานสาธารณสุขจังหวัดพิจิตร กลุ่มงานควบคุมโรคติดต่อฯ โทร. ๐ ๕๖๙๙ ๐๓๕๔

ที่ พจ ๐๐๓๒.๐๐๖/๑๗๑๕ วันที่ ๒๕ กุมภาพันธ์ ๒๕๖๒

เรื่อง สรุปรายงานการณั้โรคที่ต้องเฝ้าระวัง ประจำสัปดาห์ที่ ๖-๗ พ.ศ. ๒๕๖๒

เรียน ผู้ว่าราชการจังหวัดพิจิตร

เรื่องเดิม

ทีมประเมินสถานการณ์ (SAT) ติดตามเฝ้าระวัง ประเมินสถานการณ์ และประเมินความเสี่ยงของเหตุการณ์สำคัญต่าง ๆ ด้านสาธารณสุขที่เกิดขึ้นทั้งในประเทศ และต่างประเทศพร้อมทั้งจัดทำสรุปรายงานเหตุการณ์สำคัญ และรายงานเหตุการณ์เร่งด่วนเสนอผู้บริหารทราบเพื่อพิจารณาสั่งการ

ข้อเท็จจริง

สรุปรายงานการณั้โรคที่ต้องเฝ้าระวัง ประจำสัปดาห์ที่ ๖-๗ พ.ศ. ๒๕๖๒ (สัปดาห์ที่ ๗ ระหว่างวันที่ ๑๗-๒๑ กุมภาพันธ์ ๒๕๖๒)

๑. โรคไข้เลือดออก พบอัตราป่วยสูงเป็นลำดับที่ ๕ ของเขตสุขภาพที่ ๓ และสูงเป็นลำดับที่ ๕๗ ของประเทศ พบอัตราป่วยสะสมสูง ๓ อันดับแรก ที่อำเภอบึงนาราง เมืองพิจิตร และโพธิ์ประทับช้าง ไม่พบอำเภอ ตำบล หมู่บ้าน ที่เกิดการระบาดของโรคไข้เลือดออก (เกิด second generation) แต่พบพื้นที่ที่มีแนวโน้มจะเกิดการระบาด (เกิด second generation) จำนวน ๔ หมู่บ้าน ๔ ตำบล ๓ อำเภอ

๒. โรคไข้หวัดใหญ่ พบอัตราป่วยสะสมสูง ๓ อันดับแรก ที่อำเภอวังทรายพูน โพธิ์ประทับช้าง และสากเหล็ก

กฎหมายที่เกี่ยวข้อง

พระราชบัญญัติโรคติดต่อ พ.ศ. ๒๕๕๘

ข้อเสนอเพื่อพิจารณา

รายละเอียดแนบเรียนท้ายบันทึกนี้

จึงเรียนมาเพื่อโปรดทราบและพิจารณา หากเห็นชอบจักได้แจ้งผู้เกี่ยวข้องดำเนินการต่อไป

(นายปริญญา นากปุ่นบุตร)

นายแพทย์เชี่ยวชาญ (ด้านเวชกรรมป้องกัน) รักษาการแทน

นายแพทย์สาธารณสุขจังหวัดพิจิตร

8๐๐.

(นายวิทยา มากปาน)

รองผู้ว่าราชการจังหวัด ปฏิบัติราชการแทน
ผู้ว่าราชการจังหวัดพิจิตร

รายละเอียดแนบท้ายบันทึก ที่ พจ ๐๐๓๒.๐๐๖/๑๓๑๔ ลงวันที่ ๒๕ กุมภาพันธ์ ๒๕๖๒

๑. โรคไข้เลือดออก

- ให้คณะกรรมการพัฒนาคุณภาพชีวิตระดับอำเภอ (พชอ.) มอบหมายผู้เกี่ยวข้องในอำเภอ บึงนาราง (หมู่ที่ ๓ ตำบลโพธิ์ไทรงาม), อำเภอเมืองพิจิตร (ชุมชนหน้าบึงสีไฟ, หมู่ที่ ๕ ตำบลบ้านบุง), อำเภอ โพธิ์ประทับช้าง (หมู่ที่ ๖ ตำบลทุ่งใหญ่) ซึ่งเป็นพื้นที่ที่มีแนวโน้มที่จะเกิดการระบาด (เกิด second generation) ดำเนินการควบคุมโรคไข้เลือดออกตามมาตรการที่กำหนดอย่างเข้มข้น

๒. โรคไข้หวัดใหญ่

- เนื่องจากสถานการณ์โรคไข้หวัดใหญ่มีแนวโน้มลดลงในทุกอำเภอ จึงขอให้ทุกอำเภอ ดำเนินการตามมาตรการที่กำหนดอย่างเข้มข้น และต่อเนื่อง เพื่อเป็นการป้องกันการระบาดที่จะเกิดขึ้นอีก



รายงานการเฝ้าระวังทางระบาดวิทยา
สัปดาห์ที่ 6-7 (สัปดาห์ที่ 7 ระหว่างวันที่ 17-21 กุมภาพันธ์ 2562) ปี พ.ศ. 2562
สำนักงานสาธารณสุขจังหวัดพิจิตร

อัตราป่วยสะสมในช่วง 4 สัปดาห์ที่ผ่านมา
ตั้งแต่ 13 มกราคม - 9 กุมภาพันธ์ 2562 (สัปดาห์ที่ 2-5) จังหวัดพิจิตร

ลำดับ	อำเภอ	จำนวนผู้ป่วย (ราย)	อัตราป่วยต่อแสนประชากร
1	เมือง	5	4.57
2	บึงนาราง	1	3.46
3	ทับคล้อ	1	2.28
4	โพธิ์ประทับช้าง	1	2.26
5	ตะพานหิน	1	1.49
6	วังทรายพูน	0	0.00
7	บางมูลนาก	0	0.00
8	โพทะเล	0	0.00
9	สามง่าม	0	0.00
10	สากเหล็ก	0	0.00
11	ดงเจริญ	0	0.00
12	วชิรบุรี	0	0.00
	รวม	9	1.66

สถานการณ์โรคไข้เลือดออก ปี พ.ศ. 2562 ภาพรวมประเทศไทย

สถานการณ์โรคไข้เลือดออก ปี พ.ศ. 2562 ในภาพรวมทั้งประเทศ (ตั้งแต่วันที่ 1 มกราคม – 18 กุมภาพันธ์ 2562) พบรายงานผู้ป่วยสะสม จำนวน 6,501 ราย (อัตราป่วย 9.94 ต่อประชากรแสนคน) จาก 77 จังหวัด มีรายงานผู้ป่วยเสียชีวิตจำนวน 6 ราย (สุพรรณบุรี เพชรบุรี นราธิวาส พระนครศรีอยุธยา ขอนแก่น และอุบลราชธานี จังหวัดละ 1 ราย) คิดเป็นอัตราตาย 0.01 ต่อแสนประชากร อัตราป่วยตาย ร้อยละ 0.09 กลุ่มอายุที่พบมากที่สุดเรียงตามลำดับ คือ 15-24 ปี (25.44 %) 10-14 ปี (21.46 %) 25-34 ปี (12.77 %) อาชีพส่วนใหญ่พบในนักเรียน (52.00) รับจ้าง (18.90) ไม่ทราบอาชีพ/ในปกครอง (15.90)

จังหวัดที่มีอัตราป่วยต่อแสนประชากรสูงสุด 5 อันดับแรกคือ สมุทรสาคร (39.73 ต่อแสนประชากร) นครปฐม (38.20 ต่อแสนประชากร) ราชบุรี (25.45) นครศรีธรรมราช (23.93 ต่อแสนประชากร) และลพบุรี (23.73 ต่อแสนประชากร)

ภาคที่มีอัตราป่วยสูงสุด คือ ภาคใต้ 16.22 ต่อแสนประชากร ภาคกลาง 13.77 ต่อแสนประชากร ภาคตะวันออกเฉียงเหนือ 5.96 ต่อแสนประชากร และภาคเหนือ 5.20 ต่อแสนประชากร ตามลำดับ

ตารางที่ 1 อัตราป่วยสะสมและอัตราตายด้วยโรคไข้เลือดออกต่อแสนประชากร ในเขตสุขภาพที่ 3 ปี พ.ศ.2562 จำแนกตามจังหวัดตั้งแต่วันที่ 1 มกราคม – 20 กุมภาพันธ์ 2562

ลำดับที่	จังหวัด	จำนวนป่วย	จำนวนตาย	อัตราป่วย/ปกแสนคน	อัตราตาย/ปกแสนคน	อัตราป่วยตาย(ร้อยละ)	ประชากร
9	นครสวรรค์	226	0	21.20	0.00	0.00	1,065,895
27	ชัยนาท	36	0	10.91	0.00	0.00	330,077
34	อุทัยธานี	28	0	8.48	0.00	0.00	330,121
48	กำแพงเพชร	40	0	5.48	0.00	0.00	729,337
57	พิจิตร	21	0	3.87	0.00	0.00	542,674

ที่มา รายงานโรคในระบบเฝ้าระวัง 506
สำนักโรคระบาดวิทยา กรมควบคุมโรค ณ วันที่ 20 กุมภาพันธ์ 2562

สถานการณ์โรคไข้เลือดออกปี พ.ศ. 2562 จังหวัดพิจิตร

สถานการณ์โรคไข้เลือดออกปี พ.ศ. 2562 จากรายงาน 506 สำนักงานสาธารณสุขจังหวัดพิจิตร พบรายงานผู้ป่วยสะสม (ตั้งแต่วันที่ 1 มกราคม – 21 กุมภาพันธ์ 2562) จำนวน 27 ราย จาก 8 อำเภอ คิดเป็นอัตราป่วยเท่ากับ 4.99 ต่อแสนประชากร อำเภอที่ไม่พบผู้ป่วยคือ วังทรายพูน บางมูลนาก ดงเจริญ และวชิรบุรี เมื่อจำแนกผู้ป่วยตามเพศ พบในเพศชาย 15 ราย เพศหญิง 12 ราย อัตราส่วนเพศชายต่อเพศหญิง 1.25:1

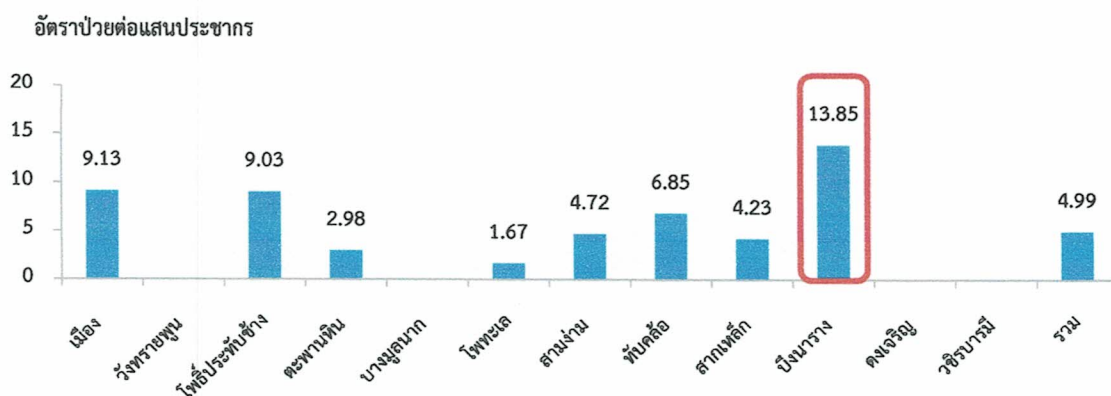
พบมากที่สุดในกลุ่มอายุ 15-19 ปี (9 ราย ร้อยละ 33.33) 10-14 ปี (7 ราย ร้อยละ 25.93) 5-9 ปี และ 25-29 ปี (กลุ่มอายุละ 4 ราย ร้อยละ 14.81) ตามลำดับ

พบมากที่สุดใ้อาชีพนักเรียน (18 ราย ร้อยละ 66.67) รับจ้าง (7 ราย ร้อยละ 25.93) เกษตรและค้าขาย (อาชีพละ 1 ราย ร้อยละ 3.70)

ตารางที่ 2 จำนวนและอัตราป่วยต่อแสนประชากรโรคไข้เลือดออกจำแนกรายอำเภอ จังหวัดพิจิตร สัปดาห์ที่ 6-7 (สัปดาห์ที่ 7 ระหว่างวันที่ 17-21 กุมภาพันธ์ 2562) พ.ศ. 2562

อำเภอ	ประชากร	จำนวนผู้ป่วยสะสม (สัปดาห์ที่ 1-5)	สัปดาห์ที่ 6 (10-16 ก.พ. 62)		สัปดาห์ที่ 7 (17-21 ก.พ. 62)		ผู้ป่วยสะสม สัปดาห์ที่ 1-7 (1ม.ค. -21 ก.พ. 62)		เปรียบเทียบ ค่ามัธยฐาน สัปดาห์ที่ 6 ปี 2562
			ผู้ป่วย (ราย)	อัตราป่วย ต่อแสน ประชากร	ผู้ป่วย (ราย)	อัตราป่วย ต่อแสน ประชากร	ผู้ป่วย (ราย)	อัตราป่วย ต่อแสน ประชากร	
เมืองพิจิตร	109,471	8	1	0.91	1	0.91	10	9.13	สูงกว่า
วังทรายพูน	24,711	0	0	0.00	0	0.00	0	0.00	ไม่พบ pt
โพธิ์ประทับช้าง	44,295	1	3	6.77	0	0.00	4	9.03	สูงกว่า
ตะพานหิน	67,032	1	1	1.49	0	0.00	2	2.98	สูงกว่า
บางมูลนาก	45,797	0	0	0.00	0	0.00	0	0.00	ไม่พบ pt
โพทะเล	59,740	0	1	1.67	0	0.00	1	1.67	สูงกว่า
สามง่าม	42,401	1	1	2.36	0	0.00	2	4.72	สูงกว่า
ทับคล้อ	43,795	2	0	0.00	1	2.28	3	6.85	ไม่พบ pt
สากเหล็ก	23,654	0	1	4.23	0	0.00	1	4.23	สูงกว่า
บึงนาราง	28,882	1	3	10.39	0	0.00	4	13.85	สูงกว่า
ดงเจริญ	19,918	0	0	0.00	0	0.00	0	0.00	ไม่พบ pt
วชิรบุรี	31,308	0	0	0.00	0	0.00	0	0.00	ไม่พบ pt
รวม	541,004	14	11	2.03	2	0.37	27	4.99	สูงกว่า

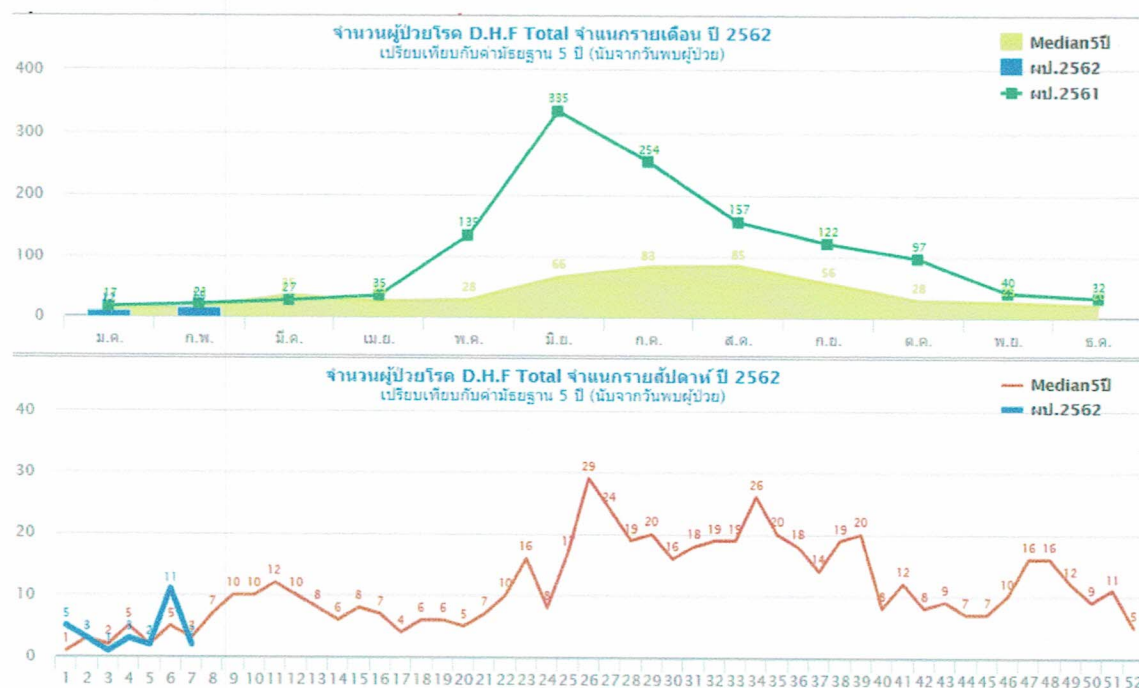
อำเภอที่มีอัตราป่วยสะสมต่อแสนประชากรสูงสุด 5 อันดับแรกคือ บึงนาราง (13.85 ต่อแสนประชากร) เมือง (9.13 ต่อแสนประชากร) โพธิ์ประทับช้าง (9.03 ต่อแสนประชากร) ทับคล้อ (6.85 ต่อแสนประชากร) และสามง่าม (4.72 ต่อแสนประชากร) ดังรูปที่ 2



ที่มา : โปรแกรม 506 จังหวัดพิจิตร ณ วันที่ 21 กุมภาพันธ์ 2562

รูปที่ 1 อัตราป่วยด้วยโรคไข้เลือดออกต่อแสนประชากร จังหวัดพิจิตร จำแนกรายอำเภอ ตั้งแต่วันที่ 1 มกราคม - 21 กุมภาพันธ์ 2562

เมื่อพิจารณาการกระจายการเกิดโรค จำแนกรายสัปดาห์ รายเดือน เปรียบเทียบค่ามัธยฐานย้อนหลัง 5 ปี พบว่าจำนวนผู้ป่วยโรคไข้เลือดออก จังหวัดพิจิตร สัปดาห์ที่ 1-5 มีแนวโน้มลดลง และพบจำนวนผู้ป่วยสูงกว่าค่ามัธยฐานในสัปดาห์ที่ 6 ดังรูปที่ 2



ที่มา : ระบบ MIS สสจ.พิจิตร ณ วันที่ 21 กุมภาพันธ์ 2562

รูปที่ 2 จำนวนผู้ป่วยโรคไข้เลือดออก จังหวัดพิจิตร จำแนกรายสัปดาห์ รายเดือน เปรียบเทียบค่ามัธยฐาน 5 ปี ย้อนหลัง ตั้งแต่สัปดาห์ที่ 1-6 และ 7 (17-21 กุมภาพันธ์ 2562) พ.ศ. 2562

จากการวิเคราะห์ข้อมูลจำนวนผู้ป่วยโรคไข้เลือดออก 27 ราย พบว่าแพทย์วินิจฉัยเป็น DF ทั้งหมด 18 ราย (ร้อยละ 66.67) จำแนกเป็นประเภทผู้ป่วยใน (IPD) 13 ราย (ร้อยละ 72.22) ผู้ป่วยนอก (OPD) 5 ราย (ร้อยละ 27.78) เป็น DHF ทั้งหมด 9 ราย (ร้อยละ 33.33) จำแนกเป็นประเภทผู้ป่วยใน (IPD) 8 ราย (ร้อยละ 88.89) ผู้ป่วยนอก (OPD) 1 ราย (ร้อยละ 11.11) ดังตารางที่ 3

ตารางที่ 3 จำนวนการวินิจฉัยโรคไข้เลือดออกจำแนกรายอำเภอ จังหวัดพิจิตร

อำเภอ	DF			DHF			รวม
	IPD	OPD	รวม	IPD	OPD	รวม	
เมือง	5	0	5	4	1	5	10
วังทรายพูน	0	0	0	0	0	0	0
โพธิ์ประทับช้าง	4	0	4	0	0	0	4
ตะพานหิน	1	0	1	1	0	1	2
บางมูลนาก	0	0	0	0	0	0	0
โพทะเล	0	1	1	0	0	0	1
สามง่าม	1	0	1	1	0	1	2
ทับคล้อ	1	1	2	1	0	1	3
สากเหล็ก	1	0	1	0	0	0	1
บึงนาราง	0	3	3	1	0	1	4
ดงเจริญ	0	0	0	0	0	0	0
วชิรบุรี	0	0	0	0	0	0	0
รวม	13	5	18	8	1	9	27

เรียบเรียงโดย SAT
Supervisor

น.ส.อมรรัตน์ กัลป์เจริญศรี/น.ส.บรรเจิด สละชุ่ม
นายจิรยุทธ์ คงนุ่น



รายงานการเฝ้าระวังทางระบาดวิทยา
สัปดาห์ที่ 6-7 (สัปดาห์ที่ 7 ระหว่างวันที่ 17-21 กุมภาพันธ์ 2562) ปี พ.ศ. 2562
สำนักงานสาธารณสุขจังหวัดพิจิตร

สถานการณ์โรคไข้หวัดใหญ่ ปี พ.ศ. 2562 จังหวัดพิจิตร

สถานการณ์โรคไข้หวัดใหญ่ ปี พ.ศ. 2562 จากรายงาน 506 สำนักงานสาธารณสุขจังหวัดพิจิตรพบว่ามีรายงานผู้ป่วยสะสม (ตั้งแต่วันที่ 1 มกราคม – 21 กุมภาพันธ์ 2562) จำนวน 181 ราย จาก 12 อำเภอ คิดเป็นอัตราป่วยเท่ากับ 33.46 ต่อแสนประชากร อำเภอที่พบอัตราป่วยสูงคือ วังทรายพูน (24 ราย อัตราป่วย 97.12 ต่อแสนประชากร) โปธิ์ประทับช้าง (41 ราย อัตราป่วย 92.56 ต่อแสนประชากร) และสากเหล็ก (13 ราย อัตราป่วย 54.96 ต่อแสนประชากร) ดังตารางที่ 1

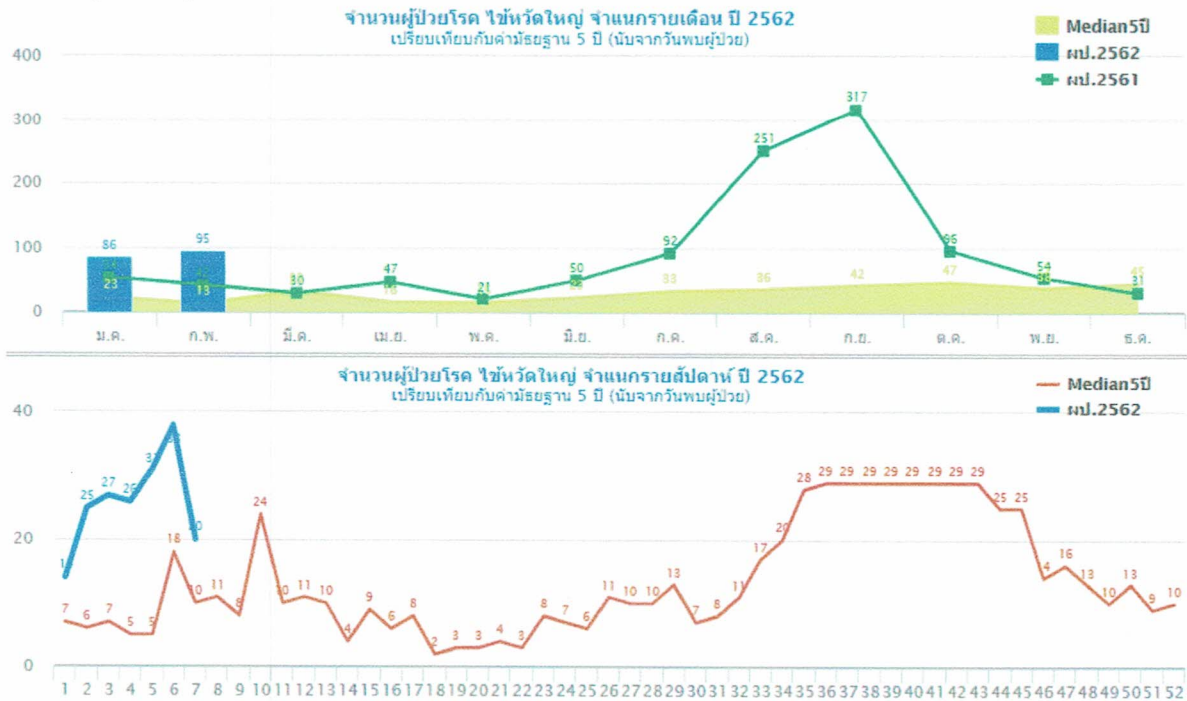
เมื่อจำแนกผู้ป่วยตามเพศ พบในเพศชาย 77 ราย เพศหญิง 104 ราย อัตราส่วนเพศหญิงต่อเพศชาย 1.35:1 พบมากที่สุดในกลุ่มอายุ 5-9 ปี (33 ราย ร้อยละ 18.23) รองลงมาคือกลุ่มอายุ 0-4 ปี (32 ราย ร้อยละ 17.68) และ 10-14 ปี (28 ราย ร้อยละ 15.47) อาชีพพบมากที่สุดคือ นักเรียน (91 ราย ร้อยละ 50.28) ในปกครอง (35 ราย ร้อยละ 19.34) และรับจ้าง (31 ราย ร้อยละ 17.13)

ตารางที่ 1 จำนวนและอัตราป่วยสะสมต่อแสนประชากรผู้ป่วยโรคไข้หวัดใหญ่ จำแนกรายอำเภอ จังหวัดพิจิตร ตั้งแต่วันที่ 1 มกราคม – 21 กุมภาพันธ์ 2562

อำเภอ	ประชากร	ผู้ป่วย (ราย)	อัตราป่วย ต่อแสน	เสียชีวิต (ราย)	อัตราตาย ต่อแสน	อัตราป่วยตาย (ร้อยละ)	เปรียบเทียบ ค่ามัธยฐาน เดือน กุมภาพันธ์ ปี พ.ศ.2562	เปรียบเทียบ ค่ามัธยฐาน สัปดาห์ที่ 6 ปี พ.ศ.2562
เมืองพิจิตร	109,471	29	26.49	0	0	0	สูงกว่า	สูงกว่า
วังทรายพูน	24,711	24	97.12	0	0	0	สูงกว่า	สูงกว่า
โปธิ์ประทับช้าง	44,295	41	92.56	0	0	0	สูงกว่า	สูงกว่า
ตะพานหิน	67,032	30	44.75	0	0	0	สูงกว่า	สูงกว่า
บางมูลนาก	45,797	7	15.28	0	0	0	ต่ำกว่า	เท่ากับ
โพทะเล	59,740	11	18.41	0	0	0	สูงกว่า	สูงกว่า
สามง่าม	42,401	11	25.94	0	0	0	ต่ำกว่า	สูงกว่า
ทับคล้อ	43,795	7	15.98	0	0	0	สูงกว่า	สูงกว่า
สากเหล็ก	23,654	13	54.96	0	0	0	สูงกว่า	สูงกว่า
บึงนาราง	28,882	3	10.39	0	0	0	เท่ากับ	สูงกว่า
ดงเจริญ	19,918	2	10.04	0	0	0	ไม่พบ pt	ไม่พบ pt
วชิรบุรี	31,308	3	9.58	0	0	0	สูงกว่า	สูงกว่า
รวม	541,004	181	33.46	0	0	0	สูงกว่า	สูงกว่า

ที่มา : ระบบ MIS สสจ.พิจิตร ณ วันที่ 21 กุมภาพันธ์ 2562

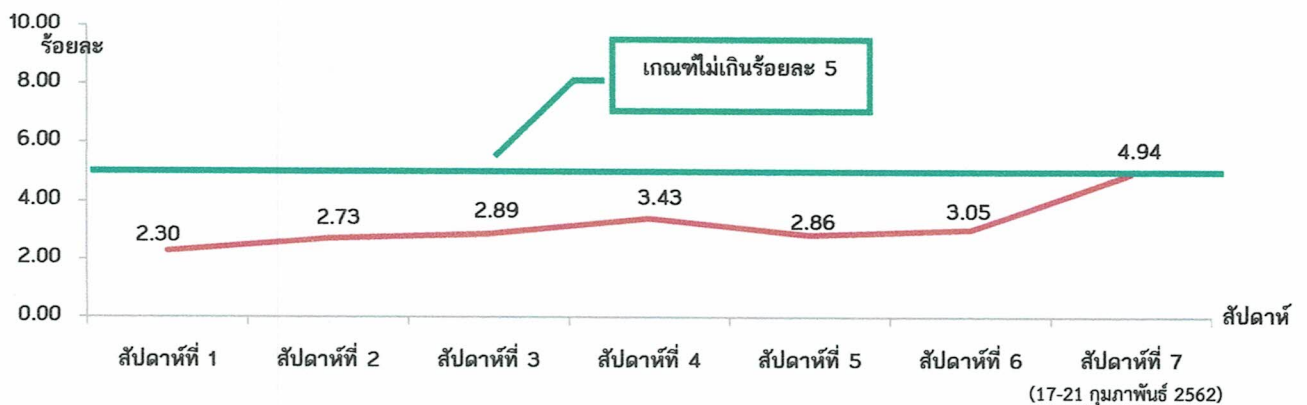
เมื่อพิจารณาการกระจายการเกิดโรคไข้หวัดใหญ่ ปี พ.ศ. 2562 จำแนกรายสัปดาห์ รายเดือน เปรียบเทียบค่ามัธยฐานย้อนหลัง 5 ปี พบว่าจำนวนผู้ป่วยโรคไข้หวัดใหญ่จังหวัดพิจิตรสูงกว่าค่ามัธยฐานตั้งแต่สัปดาห์ที่ 1 และมีแนวโน้มสูงขึ้น ดังรูปที่ 1



ที่มา : ระบบ MIS สสจ.พิจิตร ณ วันที่ 21 กุมภาพันธ์ 2562

รูปที่ 1 จำนวนผู้ป่วยโรคไข้หวัดใหญ่ จังหวัดพิจิตรปี พ.ศ. 2562 เปรียบเทียบค่ามัธยฐานย้อนหลัง 5 ปี ตั้งแต่วันที่ 1 มกราคม - 21 กุมภาพันธ์ 2562

เมื่อวิเคราะห์สัดส่วนผู้ป่วยอาการคล้ายไข้หวัดใหญ่กับจำนวนผู้ป่วยนอกทั้งหมด จังหวัดพิจิตร ตั้งแต่สัปดาห์ที่ 1-7 (สัปดาห์ที่ 7 ระหว่างวันที่ 17-21 กุมภาพันธ์ 2562) ปี พ.ศ. 2562 พบว่ามีสัดส่วนไม่เกินเกณฑ์ (เกณฑ์ไม่เกินร้อยละ 5) ดังรูปที่ 2



ที่มา : ระบบเฝ้าระวังกลุ่มอาการคล้ายไข้หวัดใหญ่ในสถานพยาบาลสำนักกระบาดวิทยา ณ วันที่ 21 กุมภาพันธ์ 2562

รูปที่ 2 สัดส่วนผู้ป่วยอาการคล้ายไข้หวัดใหญ่กับจำนวนผู้ป่วยนอกทั้งหมด จังหวัดพิจิตร ตั้งแต่สัปดาห์ที่ 1-7 (สัปดาห์ที่ 7 ระหว่างวันที่ 17-21 กุมภาพันธ์ 2562) ปี พ.ศ. 2562