



# บันทึกข้อความ

ส่วนราชการ กลุ่มงานควบคุมโรคติดต่อฯ สำนักงานสาธารณสุขจังหวัดพิจิตร โทร. ๐ ๕๖๙๙ ๐๓๕๔

ที่ พจ ๐๐๓๒.๐๐๖/๔๔๖๕

วันที่ ๔ เมษายน ๒๕๖๑

เรื่อง สรุปสถานการณ์โรคอุจจาระร่วง ประจำสัปดาห์ที่ ๑๒ พ.ศ. ๒๕๖๑

เรียน นายแพทย์สาธารณสุขจังหวัดพิจิตร

### เรื่องเดิม

ทีมประเมินสถานการณ์ (SAT) ติดตามเฝ้าระวัง ประเมินสถานการณ์ และประเมินความเสี่ยงของเหตุการณ์สำคัญต่าง ๆ ด้านสาธารณสุขที่เกิดขึ้นทั้งในประเทศ และต่างประเทศ พร้อมทั้งจัดทำสรุปรายงานเหตุการณ์สำคัญ และรายงานเหตุการณ์เร่งด่วน จากการประเมินพบว่าโรคอุจจาระร่วงมีอัตราป่วยสูงเป็นลำดับที่ ๑ ของเขตสุขภาพที่ ๓ และสูงเป็นลำดับที่ ๑๕ ของประเทศ ซึ่งนายแพทย์สาธารณสุขจังหวัดพิจิตร ได้พิจารณาแล้ว เห็นควรเปิด EOC อุจจาระร่วงระดับจังหวัด

### ข้อเท็จจริง

ผู้รับผิดชอบประเมินสถานการณ์ (SAT) ประจำสัปดาห์ที่ ๑๓ ได้สรุปสถานการณ์ของโรคอุจจาระร่วง ประจำสัปดาห์ที่ ๑๒ (ระหว่างวันที่ ๒๕-๓๑ มีนาคม ๒๕๖๑) ตามรายละเอียดแนบเรียนท้ายบันทึกนี้

### กฎหมายที่เกี่ยวข้อง

พระราชบัญญัติโรคติดต่อ พ.ศ. ๒๕๕๘

### ข้อเสนอเพื่อพิจารณา

ทีม SAT เห็นควรดำเนินการ ดังนี้

๑. ส่งสรุปรายงานสถานการณ์ฯ ประจำสัปดาห์ ให้ CIPO และพี่เลี้ยงอำเภอระดับจังหวัดทราบ เพื่อติดตามการดำเนินงานของพื้นที่อย่างต่อเนื่อง โดยเฉพาะกรณีอำเภอที่จำนวนผู้ป่วยสูงเกินกว่าค่ามัธยฐาน

๒. ให้ CIPO และพี่เลี้ยงอำเภอระดับจังหวัด รายงานให้ผู้บริหารทราบในเวที Daily Talk และเวทีการประชุมประจำสัปดาห์ทราบ

จึงเรียนมาเพื่อโปรดทราบ และพิจารณา หากเห็นชอบจักได้แจ้งผู้เกี่ยวข้องดำเนินการต่อไป

- ชย  ทราบ
  - ขอพบ  ลงนัด
  - แจ้งผู้เกี่ยวข้อง
  - ดำเนินการ
  - ประสาน.....
- (นายวิวัฒน์ คำเพ็ญ)*

บุรุษดิศ สีสว่าง  
(นางสาวบรรเจิด สละชุ่ม)

เจ้าพนักงานสาธารณสุขชำนาญงาน

*(นายจรรย์ฤทธิ์ คงนุ่น)*

นักวิชาการสาธารณสุขชำนาญการพิเศษ

หัวหน้ากลุ่มงานควบคุมโรคติดต่อ

(นางสาวกานิสสา เจริญทอง)

หัวหน้ากลุ่มงานศึกษาค้นคว้าและพัฒนาคุณภาพและรูปแบบบริการ

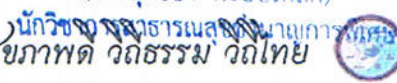
๒๖๓ SAT

๔ INC6

*(นางสุทธยา ผะอับเหล็ก)*



สาธารณสุขยุคใหม่ สร้างสังคมสุขภาพดี วิถีธรรม วิถีไทย



- 5 เม.ย. ๖๕๖๑



## รายงานการเฝ้าระวังทางระบาดวิทยา

สัปดาห์ที่ ๑๒ (๒๕-๓๑ มีนาคม ๒๕๖๑)

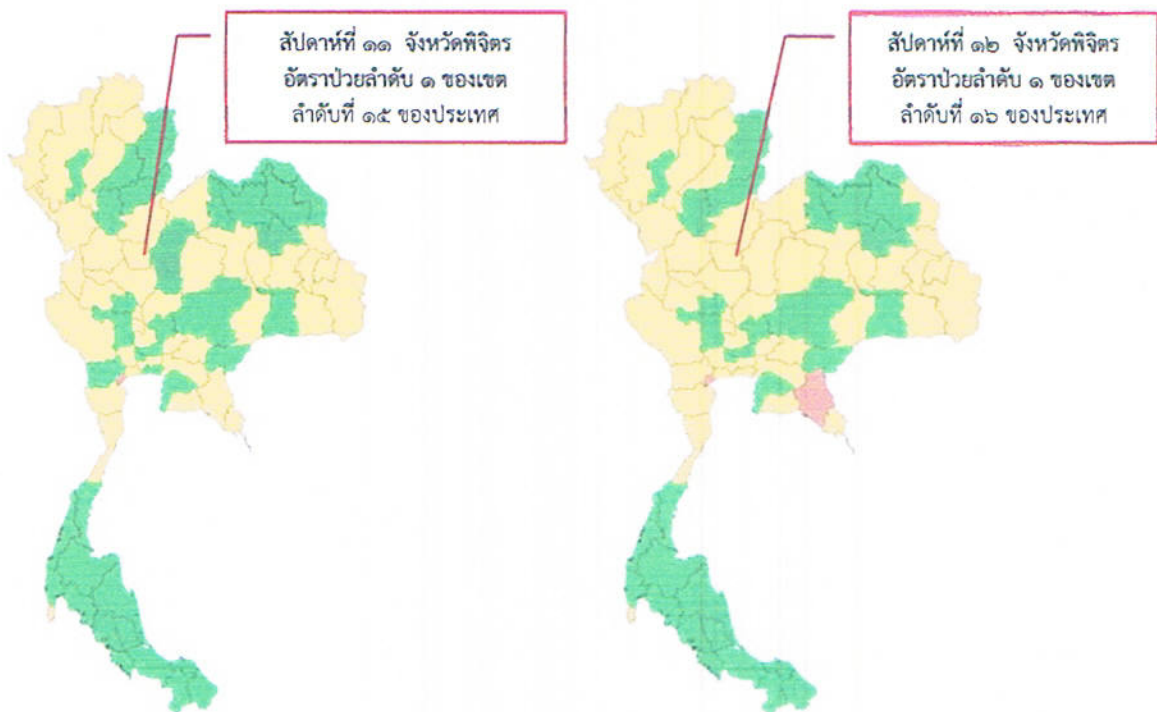
สำนักงานสาธารณสุขจังหวัดพิจิตร

### สถานการณ์โรคอหิวาต์ระลอกปี พ.ศ. ๒๕๖๑ ภาพรวมประเทศไทย

สถานการณ์โรคอหิวาต์ระลอกปี ๒๕๖๑ ในภาพรวมทั้งประเทศ (ตั้งแต่วันที่ ๑ มกราคม - ๒ เมษายน ๒๕๖๑) มีรายงานผู้ป่วยสะสม จำนวน ๓๗๗,๑๒๗ ราย (อัตราป่วย ๕๗๖.๔๑ ต่อประชากรแสนคน) ผู้ป่วยเสียชีวิต ๑ ราย (จังหวัดศรีสะเกษ) อัตราส่วนเพศชายต่อเพศหญิง ๑: ๑.๓๒ กลุ่มอายุที่พบมากที่สุด เรียงตามลำดับ คือ ๑๕-๒๔ ปี (๑๑.๖๘ %) >๖๕ ปี (๑๐.๗๘ %) ๒๕-๓๔ ปี (๑๐.๕๖ %) อาชีพส่วนใหญ่ ไม่ทราบอาชีพ/ในปกครอง ร้อยละ ๓๘.๐ นักเรียน ร้อยละ ๒๐.๔ รับจ้าง ร้อยละ ๑๙.๓

จังหวัดที่มีอัตราป่วยต่อแสนประชากรสูงสุด ๕ อันดับแรก คือ สมุทรสงคราม (๑๓๖๙.๖๕ ต่อแสนประชากร) จันทบุรี (๑๑๖๐.๖๓ ต่อแสนประชากร) ระยอง (๙๗๐.๕๒ ต่อแสนประชากร) อ่างทอง (๙๓๔.๔๘ ต่อแสนประชากร) ปราจีนบุรี (๙๒๐.๐๑ ต่อแสนประชากร)

ภาคที่มีอัตราป่วยสูงสุด คือ ภาคกลาง ๖๓๖.๒๙ ต่อแสนประชากร ภาคเหนือ ๖๒๓.๐๙ ต่อแสนประชากร ภาคตะวันออกเฉียงเหนือ ๕๖๔.๒๓ ต่อแสนประชากร ภาคใต้ ๔๐๐.๒๑ ต่อแสนประชากร ตามลำดับ



อัตราต่อแสนประชากร



ที่มา : สำนักระบาดวิทยา ณ วันที่ ๒ เมษายน ๒๕๖๑

### สถานการณ์โรคอุจจาระร่วง ปี พ.ศ. ๒๕๖๑ จังหวัดพิจิตร

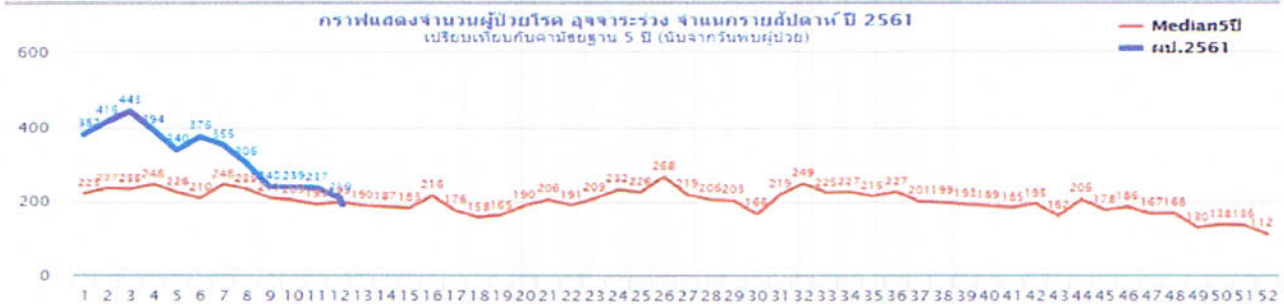
สถานการณ์โรคอุจจาระร่วง ปี ๒๕๖๑ ในภาพรวมทั้งจังหวัด (ตั้งแต่วันที่ ๑ มกราคม - ๓ เมษายน ๒๕๖๑) มีรายงานผู้ป่วยสะสม จำนวน ๔,๓๒๖ ราย (อัตราป่วย ๗๙๗.๖๔ ต่อประชากรแสนคน) ไม่มีรายงานผู้ป่วยเสียชีวิต อัตราส่วน เพศชายต่อเพศหญิง ๑: ๑.๔๓ กลุ่มอายุที่พบมากที่สุด เรียงตามลำดับ คือ ๐-๔ ปี (๑๙.๐๒ %) ๕-๙ ปี (๑๐.๔๗ %) ๑๐-๑๔ ปี (๗.๗๙ %) อาชีพส่วนใหญ่ ในปกครอง ร้อยละ ๓๕.๖๙ รับจ้าง ร้อยละ ๒๒.๖๘ นักเรียน ร้อยละ ๒๒.๑๓

อำเภอที่มีอัตราป่วยต่อแสนประชากรสูงสุด ๕ อันดับแรก คือ สามง่าม (๑๐๕๔.๖๔ ต่อแสนประชากร) วังทรายพูน (๑๐๓๕.๕๖ ต่อแสนประชากร) โพนทะเล (๑๐๒๗.๐๒ ต่อแสนประชากร) ดงเจริญ (๑๐๑๐.๒๐ ต่อแสนประชากร) วชิรบำรุง (๙๗๖.๘๖ ต่อแสนประชากร) ดังตารางที่ ๑, รูปที่ ๑ และ ๒

**ตารางที่ ๑** อัตราป่วยต่อแสนประชากรโรคอุจจาระร่วง จำแนกรายอำเภอ จังหวัดพิจิตร ตั้งแต่ ๑ มกราคม -๓ เมษายน ๒๕๖๑

อำเภอ	ประชากร	จำนวนผู้ป่วยสะสม (สัปดาห์ที่ ๑-๑๑)	สัปดาห์ที่ ๑๒ (๒๕-๓๑ มี.ค.๖๑)					ผู้ป่วยสะสม สัปดาห์ที่ ๑-๑๒ (๑ ม.ค. - ๓๑ มี.ค.๖๑)	
			ผู้ป่วย (จำนวน)	อัตราป่วยต่อแสนประชากร	ผู้เสียชีวิต (จำนวน)	อัตราป่วยตาย (ร้อยละ)	เปรียบเทียบอัตราป่วยกับค่า Median	จำนวน	อัตราป่วยต่อแสนประชากร
เมืองพิจิตร	๑๐๙,๖๘๖	๗๑๑	๔๒	๓๘.๒๙	๐	๐.๐๐	สูงกว่า	๗๕๓	๖๘๖.๕๑
วังทรายพูน	๒๔,๗๒๑	๒๔๓	๑๓	๕๒.๕๙	๐	๐.๐๐	สูงกว่า	๒๕๖	๑๐๓๕.๕๖
โพธิ์ประทับช้าง	๔๔,๓๓๔	๒๙๖	๑๑	๒๔.๘๑	๐	๐.๐๐	ต่ำกว่า	๓๐๗	๖๙๒.๔๗
ตะพานหิน	๖๗,๓๐๐	๕๖๒	๓๓	๔๙.๐๓	๐	๐.๐๐	สูงกว่า	๕๙๕	๘๘๔.๑๐
บางมูลนาก	๔๕,๕๗๔	๓๒๔	๑๗	๓๖.๙๘	๐	๐.๐๐	สูงกว่า	๓๔๑	๗๔๑.๗๒
โพนทะเล	๕๙,๘๘๒	๕๗๕	๔๐	๖๖.๘๐	๐	๐.๐๐	สูงกว่า	๖๑๕	๑๐๒๗.๐๒
สามง่าม	๔๒,๔๗๙	๔๓๕	๑๓	๓๐.๖๐	๐	๐.๐๐	ต่ำกว่า	๔๔๘	๑๐๕๔.๖๔
ทับคล้อ	๔๔,๐๔๕	๒๒๖	๙	๒๐.๔๓	๐	๐.๐๐	ต่ำกว่า	๒๓๕	๕๓๓.๕๕
สากเหล็ก	๒๓,๖๗๓	๗๘	๗	๒๙.๕๗	๐	๐.๐๐	สูงกว่า	๘๕	๓๕๙.๐๖
บึงนาราง	๒๘,๙๓๒	๑๗๘	๕	๑๗.๒๘	๐	๐.๐๐	ต่ำกว่า Wk ๑๑	๑๘๓	๖๓๒.๕๒
ดงเจริญ	๑๙,๙๙๖	๑๙๘	๔	๒๐.๐๐	๐	๐.๐๐	สูงกว่า Wk ๑๑	๒๐๒	๑๐๑๐.๒๐
วชิรบำรุง	๓๑,๓๒๕	๒๙๐	๑๖	๕๑.๐๘	๐	๐.๐๐	ต่ำกว่า Wk ๑๑	๓๐๖	๙๗๖.๘๖
รวม	๕๔๒,๓๔๗	๔๑๑๖	๒๑๐	๓๘.๗๒	๐	๐.๐๐	สูงกว่า	๔๓๒๖	๗๙๗.๖๔

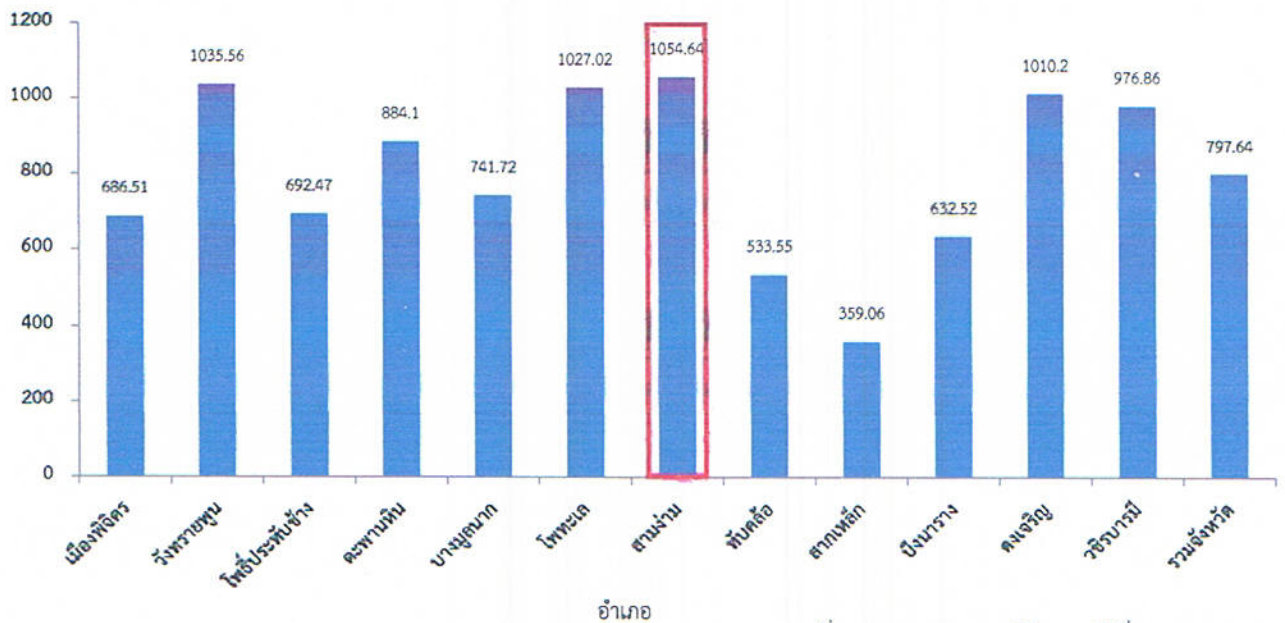
ที่มา : ระบบ MIS สสจ.พิจิตร ณ วันที่ ๓ เมษายน ๒๕๖๑



ที่มา : ระบบ MIS สสจ.พิจิตร ณ วันที่ ๓ เมษายน ๒๕๖๑

**รูปที่ ๑** จำนวนผู้ป่วยโรคฉุกเฉิน ร่วง เปรียบเทียบค่ามัธยฐานย้อนหลัง ๕ ปี จังหวัดพิจิตร จำแนกรายสัปดาห์ และ รายเดือน ตั้งแต่วันที่ ๑ มกราคม -๓ เมษายน ๒๕๖๑

อัตราป่วยต่อแสนประชากร



ที่มา : ระบบ MIS สสจ.พิจิตร ณ วันที่ ๓ เมษายน ๒๕๖๑

**รูปที่ ๒** อัตราป่วยต่อแสนประชากรโรคฉุกเฉิน ร่วง จังหวัดพิจิตร จำแนกรายอำเภอ ตั้งแต่วันที่ ๑ มกราคม -๓ เมษายน ๒๕๖๑

สรุปโดยเวร SAT สัปดาห์ที่ ๑๓  
 น.ส.บรรเจิด สละชุ่ม ,น.ส.อมรรัตน์ กัลป์เจริญศรี  
 ประธาน SAT  
 น.ส.มานิสา เจริญทอง