



บันทึกข้อความ

ส่วนราชการ กลุ่มงานควบคุมโรคติดต่อฯ สำนักงานสาธารณสุขจังหวัดพิจิตร โทร. ๐ ๕๖๙๙ ๐๓๕๔

ที่ พจ ๐๐๓๒.๐๐๖/๔๔๖๗

วันที่ ๔ เมษายน ๒๕๖๑

เรื่อง สรุปสถานการณ์โรคไข้เลือดออก ประจำสัปดาห์ที่ ๑๒ พ.ศ. ๒๕๖๑

เรียน นายแพทย์สาธารณสุขจังหวัดพิจิตร

เรื่องเดิม

ทีมประเมินสถานการณ์ (SAT) ติดตามเฝ้าระวัง ประเมินสถานการณ์ และประเมินความเสี่ยงของเหตุการณ์สำคัญต่าง ๆ ด้านสาธารณสุขที่เกิดขึ้นทั้งในประเทศ และต่างประเทศ พร้อมทั้งจัดทำสรุปรายงานเหตุการณ์สำคัญ และรายงานเหตุการณ์เร่งด่วน จากการประเมินเมื่อวันที่ ๗ มีนาคม ๒๕๖๑ พบว่าโรคไข้เลือดออกมีอัตราป่วยสูงเป็นลำดับที่ ๒ ของเขตสุขภาพที่ ๓ และสูงเป็นลำดับที่ ๒๒ ของประเทศ โดยอำเภอตะพานหิน เป็นอำเภอที่มีอัตราป่วยสูงเป็นอันดับที่ ๑ ของเขตสุขภาพที่ ๓ ซึ่งนายแพทย์สาธารณสุขจังหวัดพิจิตร ได้พิจารณาแล้ว เห็นควรเปิด EOC โรคไข้เลือดออก อำเภอตะพานหิน

ข้อเท็จจริง

ผู้รับผิดชอบประเมินสถานการณ์ (SAT) ประจำสัปดาห์ที่ ๑๓ ได้สรุปสถานการณ์ของโรคไข้เลือดออก ประจำสัปดาห์ที่ ๑๒ (ระหว่างวันที่ ๒๕-๓๑ มีนาคม ๒๕๖๑) ตามรายละเอียดแนบเรียนท้ายบันทึกนี้

กฎหมายที่เกี่ยวข้อง

พระราชบัญญัติโรคติดต่อ พ.ศ. ๒๕๕๘

ข้อเสนอเพื่อพิจารณา

ทีม SAT เห็นควรดำเนินการ ดังนี้

๑. ส่งสรุปรายงานสถานการณ์ฯ ประจำสัปดาห์ ให้ CIPO และพี่เลี้ยงอำเภอระดับจังหวัดทราบ ติดตามการดำเนินงานของทุกพื้นที่อย่างต่อเนื่อง เน้นการป้องกันโรคล่วงหน้า
๒. ให้ CIPO และพี่เลี้ยงอำเภอระดับจังหวัด ของอำเภอตะพานหิน รายงานสถานการณ์ให้ผู้บริหารทราบในเวที Daily Talk และเวทีการประชุมประจำสัปดาห์ทราบ
๓. เนื่องจาก หมู่ที่ ๒ ตำบลวังจี้ อำเภอตะพานหิน พบผู้ป่วยไข้เลือดออก ติดต่อกัน ๓ สัปดาห์ (สัปดาห์ที่ ๑๐-๑๒) เห็นควรให้ให้ CIPO และพี่เลี้ยงอำเภอระดับจังหวัด ของอำเภอตะพานหิน ติดตามสถานการณ์อย่างใกล้ชิด พร้อมทั้งรายงานสถานการณ์ให้ผู้บริหารทราบในเวที Daily Talk และเวทีการประชุมประจำสัปดาห์ทราบ

จึงเรียนมาเพื่อโปรดทราบ และพิจารณา หากเห็นชอบจักได้แจ้งผู้เกี่ยวข้องดำเนินการต่อไป

ประเจิด สสช.ม
(นางสาวบรรเจิด สสช.ม)

เจ้าพนักงานสาธารณสุขชำนาญงาน

(นางสาวบรรเจิด สสช.ม)

หัวหน้ากลุ่มงานพัฒนาคุณภาพและรูปแบบงาน

๒๕๖๑ SAT



สาธารณสุขยุคใหม่ สร้างสังคมสุขภาพดี วิถีธรรม วิถีไทย

(นางสุทธยา ผะอบเหล็ก) นายแพทย์สาธารณสุขจังหวัดพิจิตร

นักวิชาการสาธารณสุขชำนาญการพิเศษ

(นายวิวัฒน์ คำเพ็ญ)

๕ ๒๕๖๑ ๒๕๖๑



- ส่ง
- ขอบ
- ลง
- แจ้งผู้เกี่ยวข้อง
- ดำเนินการ
- ประสาน



รายงานการเฝ้าระวังทางระบาดวิทยา

สัปดาห์ที่ 12 (25-31 มีนาคม 2561)

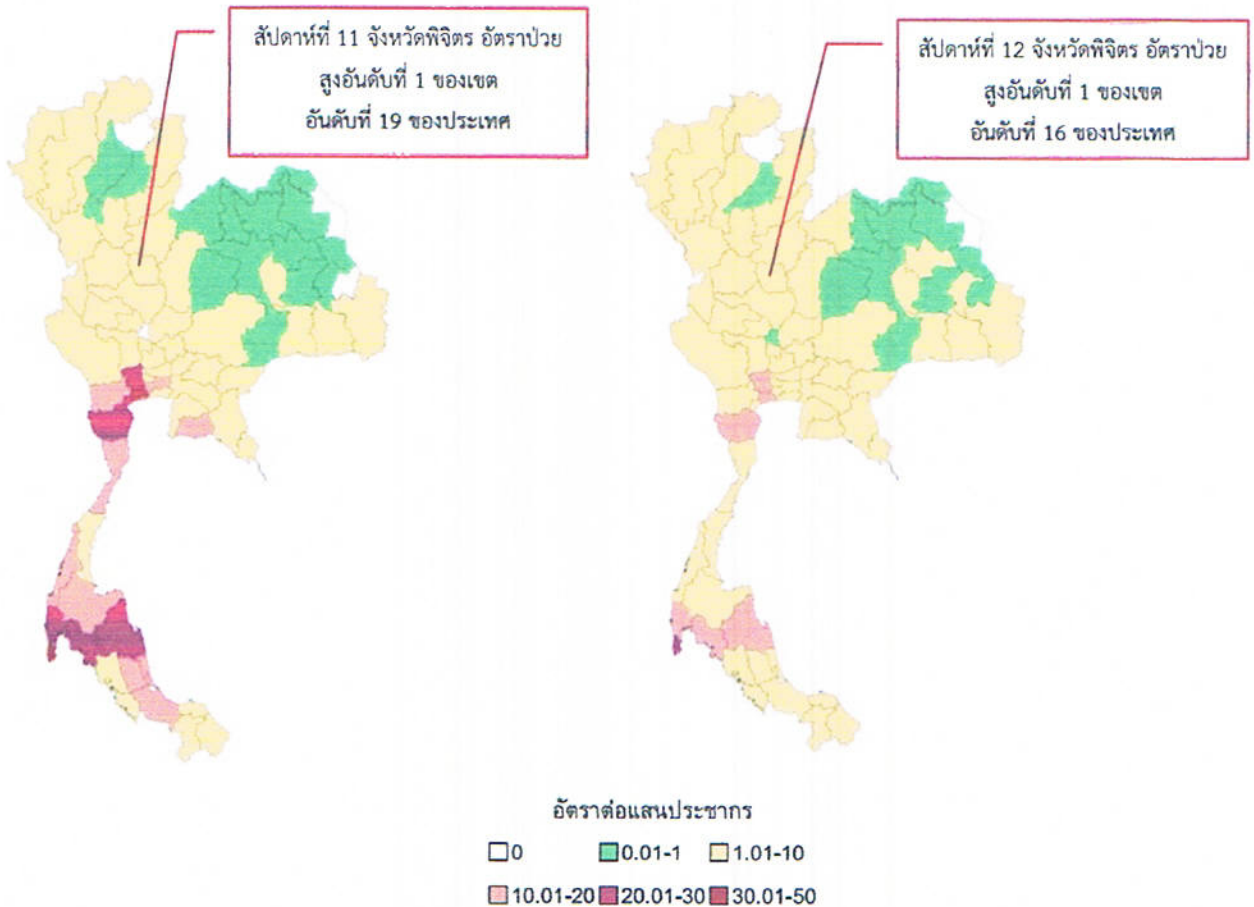
สำนักงานสาธารณสุขจังหวัดพิจิตร

สถานการณ์โรคไข้เลือดออก ปี พ.ศ. 2561 ภาพรวมประเทศไทย

สถานการณ์โรคไข้เลือดออก ปี 2561 ในภาพรวมทั้งประเทศ (ตั้งแต่วันที่ 1 มกราคม - 1 เมษายน 2561) มีรายงานผู้ป่วยสะสม จำนวน 5,868 ราย (อัตราป่วย 8.97 ต่อประชากรแสนคน) มีรายงานผู้ป่วยเสียชีวิต จำนวน 9 ราย (ปทุมธานี สมุทรสาคร จังหวัดละ 2 ราย ภูเก็ต สมุทรสงคราม สุราษฎร์ธานี นนทบุรี จังหวัดละ 1 ราย) อัตราตายเท่ากับ 0.01 ต่อประชากรแสนคน อัตราป่วยตาย ร้อยละ 0.16 อัตราส่วนเพศชายต่อเพศหญิง 1: 0.94 กลุ่มอายุที่พบมากที่สุด เรียงตามลำดับ คือ 15-24 ปี (19.00 %) 10-14 ปี (15.25 %) 25-34 ปี (11.25 %) อาชีพส่วนใหญ่ นักเรียน ร้อยละ 40.7 ไม่ทราบอาชีพ/ในปกครอง ร้อยละ 24.3 รับจ้าง ร้อยละ 19.5

จังหวัดที่มีอัตราป่วยต่อแสนประชากรสูงสุด 5 อันดับแรก คือ ภูเก็ต (53.86 ต่อแสนประชากร) สมุทรสาคร (36.57 ต่อแสนประชากร) นครศรีธรรมราช (35.67 ต่อแสนประชากร) กระบี่ (33.52 ต่อแสนประชากร) พังงา (30.45 ต่อแสนประชากร) จังหวัดที่ไม่มีรายงานผู้ป่วย คือจังหวัด พะเยา นครพนม

ภาคที่มีอัตราป่วยสูงสุด คือ ภาคใต้ 19.93 ต่อแสนประชากร ภาคกลาง 13.84 ต่อแสนประชากร ภาคเหนือ 4.79 ต่อแสนประชากร ภาคตะวันออกเฉียงเหนือ 1.65 ต่อแสนประชากร ตามลำดับ



ที่มา : รายงาน 506 สำนักระบาดวิทยา ณ วันที่ 1 เมษายน 2561

ตารางที่ 1 อัตราป่วยสะสมและอัตราตายด้วยโรคไข้เลือดออกต่อแสนประชากร ในเขตสุขภาพที่ 3 ปี พ.ศ.2561
จำแนกตามจังหวัด ตั้งแต่วันที่ 1 มกราคม – 27 มีนาคม 2561

ลำดับที่	จังหวัด	จำนวนป่วย	จำนวนตาย	อัตราป่วย/ปชก.แสนคน	อัตราตาย/ปชก.แสนคน	อัตราป่วยตาย (ร้อยละ)	ประชากร
18	พิจิตร	61	0	11.20	0.00	0.00	544,719
24	อุทัยธานี	31	0	9.38	0.00	0.00	330,602
30	นครสวรรค์	85	0	7.95	0.00	0.00	1,069,198
35	กำแพงเพชร	43	0	5.89	0.00	0.00	729,850
54	ชัยนาท	7	0	2.11	0.00	0.00	331,044

ที่มา : รายงาน 506 สำนักงานป้องกันควบคุมโรคที่ 3 นครสวรรค์ ณ วันที่ 27 มีนาคม 2561

เมื่อจำแนกรายอำเภอ อัตราป่วยด้วยโรคไข้เลือดออกต่อแสนประชากร 10 อันดับแรก ในเขตสุขภาพที่ 3 พบว่า อำเภอตะพานหิน เป็นอำเภอที่มีอัตราป่วยต่อแสนประชากรด้วยโรคไข้เลือดออก เป็นลำดับที่ 1 อำเภอคงเจริญ มีอัตราป่วย เป็นลำดับที่ 6 ดังตารางที่ 2

ตารางที่ 2 อัตราป่วยต่อแสนประชากรโรคไข้เลือดออก 10 อันดับแรกในเขตสุขภาพที่ 3 ประจำปีสัปดาห์ที่ 11

ลำดับ	อำเภอ	จังหวัด	ประชากร	จำนวนป่วยสัปดาห์ที่ 11			อัตราต่อปชก.แสนคน		อัตราป่วยตาย	จำนวนป่วยสัปดาห์ย้อนหลัง					
				ป่วยสะสม	ป่วย	ตาย	ป่วย	ตาย		สัปดาห์ที่ 10	สัปดาห์ที่ 9		สัปดาห์ที่ 8		
											สะสม	ป่วย	สะสม	ป่วย	สะสม
1	ตะพานหิน	พิจิตร	67,674	38	2	0	56.15	0.00	0.00	36	4	32	3	29	8
2	ทรายทองวัฒนา	กำแพงเพชร	23,560	8	0	0	33.96	0.00	0.00	8	0	8	0	8	0
3	เมือง	อุทัยธานี	50,962	14	0	0	27.47	0.00	0.00	14	0	14	0	14	0
4	หนองบัว	นครสวรรค์	61,065	16	1	0	26.20	0.00	0.00	15	3	12	2	10	2
5	แม่เปิน	นครสวรรค์	18,540	3	0	0	16.18	0.00	0.00	3	1	2	0	2	1
6	คงเจริญ	พิจิตร	20,061	3	1	0	14.95	0.00	0.00	2	0	2	1	1	1
7	พยุหะคีรี	นครสวรรค์	64,636	9	0	0	13.92	0.00	0.00	9	1	8	1	7	1
8	ลานกระบือ	กำแพงเพชร	43,090	6	0	0	13.92	0.00	0.00	6	0	6	1	5	0
9	แม่วงก์	นครสวรรค์	54,421	7	0	0	12.86	0.00	0.00	7	0	7	2	5	0
10	ตากฟ้า	นครสวรรค์	40,537	5	1	0	12.33	0.00	0.00	4	1	3	2	1	1

ที่มา : รายงาน 506 สำนักงานป้องกันควบคุมโรคที่ 3 นครสวรรค์ ณ วันที่ 28 มีนาคม 2561

สถานการณ์โรคไข้เลือดออก ปี 2561 จังหวัดพิจิตร

สถานการณ์โรคไข้เลือดออก ปี 2561 จากรายงาน 506 สำนักงานสาธารณสุขจังหวัดพิจิตร พบว่ามีรายงานผู้ป่วยสะสม (ตั้งแต่วันที่ 1 มกราคม – 3 เมษายน 2561) จำนวน 85 ราย จาก 10 อำเภอ คิดเป็นอัตราป่วยเท่ากับ 15.67 ต่อแสนประชากร ไม่พบรายงานผู้ป่วยเสียชีวิต

เมื่อจำแนกผู้ป่วยตามเพศ พบในเพศชาย 45 ราย เพศหญิง 40 ราย อัตราส่วนเพศหญิงต่อเพศชาย 1:1.13 พบมากที่สุดในกลุ่มอายุ 20-24 ปี, 30-34 ปี (14 ราย ร้อยละ 16.47) รองลงมาคือกลุ่มอายุ 10-14 ปี (12 ราย ร้อยละ 14.12) และ 15-19 ปี (10 ราย ร้อยละ 11.76)

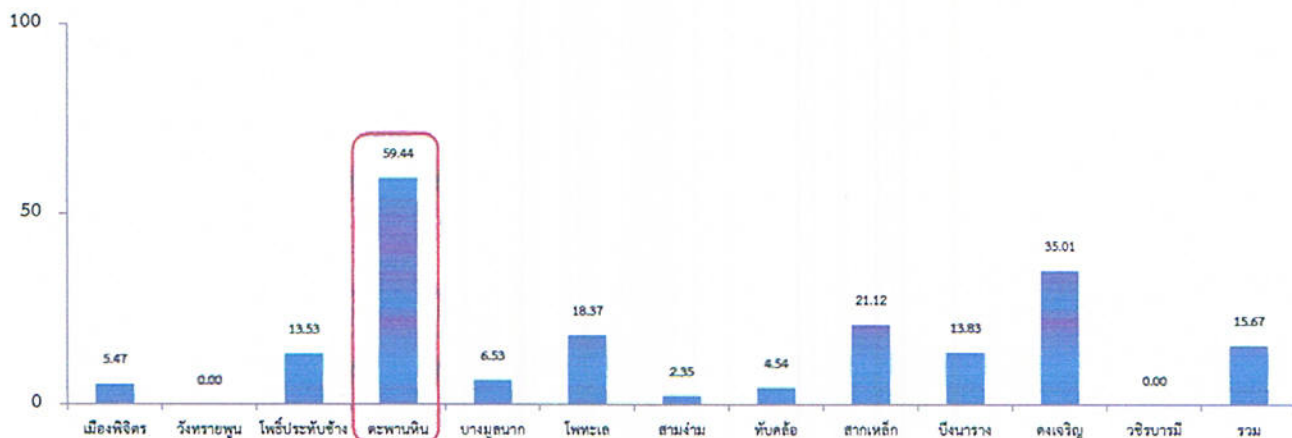
สัปดาห์ที่ 12 จังหวัดพิจิตร พบผู้ป่วยโรคไข้เลือดออก จำนวน 13 ราย อัตราป่วย 2.40 ต่อแสนประชากร ใน 3 อำเภอ ได้แก่ เมืองพิจิตร ตะพานหิน สากเหล็ก บึงนาราง ดงเจริญ อำเภอละ 2 ราย โปธิ์ประทับช้าง โททะเล ทับคล้อ อำเภอละ 1 ราย ดังตารางที่ 3

ตารางที่ 3 จำนวนและอัตราป่วยต่อแสนประชากรโรคไข้เลือดออก จำแนกรายอำเภอ จังหวัดพิจิตร สัปดาห์ที่ 1-11 พ.ศ.2561

อำเภอ	ประชากร	จำนวนผู้ป่วยสะสม (สัปดาห์ที่ 1-11)	สัปดาห์ที่ 12 (25-31 มี.ค.61)					ผู้ป่วยสะสม สัปดาห์ที่ 1-12 (1 ม.ค. - 31 มี.ค.61)	
			ผู้ป่วย (จำนวน)	อัตราป่วยต่อแสนประชากร	ผู้เสียชีวิต (จำนวน)	อัตราป่วยตาย (ร้อยละ)	เปรียบเทียบค่ามัธยฐาน	จำนวน	อัตราป่วยต่อแสนประชากร
เมืองพิจิตร	109,686	4	2	1.82	0	0.00	เท่ากับ	6	5.47
วังทรายพูน	24,721	0	0	0.00	0	0.00	ไม่พบ ผป.	0	0.00
โปธิ์ประทับช้าง	44,334	5	1	2.26	0	0.00	สูงกว่า	6	13.53
ตะพานหิน	67,300	38	2	2.97	0	0.00	สูงกว่า	40	59.44
บางมูลนาก	45,974	3	0	0.00	0	0.00	ไม่พบ ผป.	3	6.53
โททะเล	59,882	10	1	1.67	0	0.00	ต่ำกว่า	11	18.37
สามง่าม	42,479	1	0	0.00	0	0.00	ไม่พบ ผป.	1	2.35
ทับคล้อ	44,045	1	1	2.27	0	0.00	สูงกว่า	2	4.54
สากเหล็ก	23,673	3	2	8.45	0	0.00	สูงกว่า	5	21.12
บึงนาราง	28,932	2	2	6.91	0	0.00	สูงกว่า	4	13.83
ดงเจริญ	19,996	5	2	10.00	0	0.00	สูงกว่า	7	35.01
วชิรบุรี	31,325	0	0	0.00	0	0.00	ไม่พบ ผป.	0	0.00
รวม	542,347	72	13	2.40	0	0.00	เท่ากับ	85	15.67

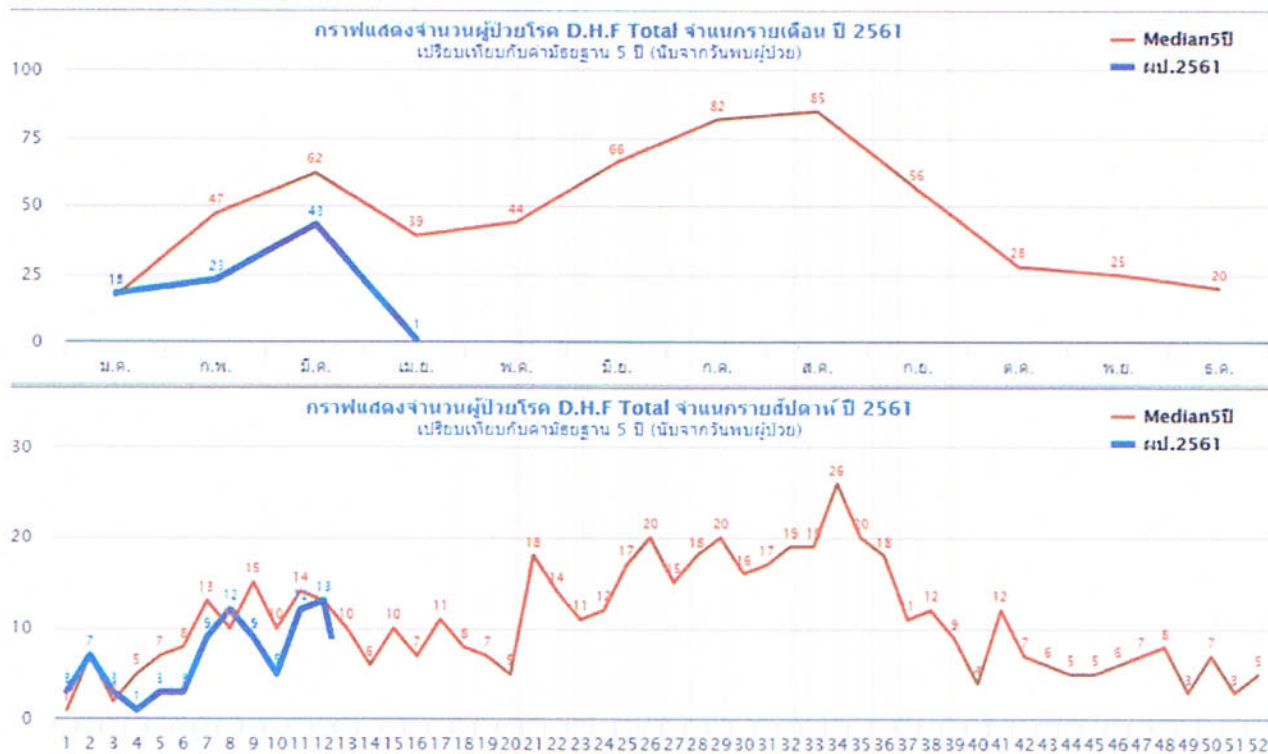
อำเภอที่มีอัตราป่วยต่อแสนประชากรสูงสุด 5 อันดับ แรกคือ ตะพานหิน (59.44 ต่อแสนประชากร) ดงเจริญ (35.01 ต่อแสนประชากร) สากเหล็ก (21.12 ต่อแสนประชากร) โททะเล (18.37 ต่อแสนประชากร) บึงนาราง (13.83 ต่อแสนประชากร) อำเภอที่ไม่มีรายงานผู้ป่วย คืออำเภอวังทรายพูน บางมูลนาก สามง่าม วชิรบุรี ดังรูปที่ 1

อัตราป่วยต่อแสนประชากร



รูปที่ 1 อัตราป่วยด้วยโรคไข้เลือดออกต่อแสนประชากร จังหวัดพิจิตร จำแนกรายอำเภอ ตั้งแต่วันที่ 1 มกราคม – 4 เมษายน 2561

เมื่อพิจารณาการกระจายการเกิดโรค จำแนกรายสัปดาห์ รายเดือน เปรียบเทียบค่ามัธยฐาน 5 ปีย้อนหลัง พบว่าจำนวนผู้ป่วยโรคไข้เลือดออก จังหวัดพิจิตร ตั้งแต่สัปดาห์ที่ 1 จำนวนผู้ป่วยต่ำกว่าค่ามัธยฐาน 5 ปี แต่จำนวนผู้ป่วยมีแนวโน้มสูงขึ้น ดังรูปที่ 2



ที่มา : ระบบ MIS สสจ.พิจิตร ณ วันที่ 4 เมษายน 2561

รูปที่ 2 จำนวนผู้ป่วยโรคไข้เลือดออก จังหวัดพิจิตร จำแนกรายสัปดาห์ รายเดือน เปรียบเทียบค่ามัธยฐาน 5 ปีย้อนหลัง ตั้งแต่สัปดาห์ที่ 1-12 ปี พ.ศ.2561

จากการวิเคราะห์ข้อมูลรายตำบล พบว่าอำเภอตะพานหิน ในเขตเทศบาลตำบลตะพานหิน เป็นตำบลที่พบ Gen 2 ดังตารางที่ 4

ตารางที่ 4 จำนวนผู้ป่วยโรคไข้เลือดออก (DF/D.H.F) จำแนกรายหมู่บ้าน/รายสัปดาห์ จังหวัดพิจิตร ตั้งแต่สัปดาห์ที่ 1-12 พ.ศ. 2561

พื้นที่			สัปดาห์ที่/จำนวน (ราย)													ผลรวม ทั้งหมด		
อำเภอ	ตำบล	หมู่ ที่	0	1	2	3	4	5	6	7	8	9	10	11	12		13	
เมือง	ในเมือง													1	1		2	
	เมืองเก่า	02								1							1	
		08												1			1	
	เมืองเก่า									1				1			2	
	ห้วยคต	06													1		1	
	บ้านบึง	04									1						1	
เมือง										2				2	2		6	
โพธิ์ประทับช้าง	ไร่รอบ	17		2	1												3	
	โพธิ์ประทับ ช้าง	09											1				1	
	ดงเสือเหลือง	10													1		1	
	ทุ่งใหญ่	01									1						1	
โพธิ์ประทับช้าง			2	1						1		1			1		6	
ตะพานหิน	ตะพานหิน				5		1	1	3	3	5	5	1	2	1		27	
	ห้วยคต	02											1				1	
		06												1	1		2	
		08										1					1	
	ห้วยคต										1	1	1	1			4	
	ไทรโรงโชน	01									1							1
		03									1		1					2
	ไทรโรงโชน										2		1				3	
	จั่วราย	07											1					1
		08								1								1
	จั่วราย									1		1						2
	หนองพยอม	04													1			1
08											1						1	

พื้นที่			ลำดับที่/จำนวน (ราย)													ผลรวม ทั้งหมด		
อำเภอ	ตำบล	หมู่ ที่	0	1	2	3	4	5	6	7	8	9	10	11	12		13	
	หนองพยอม									1				1			2	
	ไผ่หลวง	02													1		1	
	วังหว่า	03												1			1	
ตะพานหิน					5		1	2	3	6	7	7	2	5	2		40	
บางมูลนาก	บางไผ่	10						1									1	
	บางมูลนาก	05	1														1	
	วังกรด	04												1			1	
บางมูลนาก			1				1						1				3	
โพทะเล	บางคลาน	03									1		1				2	
		06			1												1	
	บางคลาน				1						1		1				3	
	ท้ายน้ำ	03	1															1
		05									1							1
		08													1			1
	ท้ายน้ำ			1							1				1			3
	ท่าขมิ้น	10	1											1			2	
	ทะนง	06														1	1	
	วัดขวาง	02		1														1
ทุ่งน้อย	06				1												1	
โพทะเล			2	1	1	1					2		1	1	1	1	11	
สามง่าม	เนินปอ	01				1											1	
สามง่าม						1											1	
ทับคล้อ	ทับคล้อ	07										1			1		2	
ทับคล้อ												1			1		2	
สากเหล็ก	ท่าเยี่ยม	04													1		1	
		05												1			1	
		06													1		1	
	ท่าเยี่ยม													1	2		3	
	คลองทราย	03												1			1	
	สากเหล็ก	02									1						1	

สากเหล็ก										1			2	2		5	
บึงนาราง	บึงนาราง	04												2		2	
	ห้วยแก้ว	01	1													1	
	แหลมรัง	12									1					1	
บึงนาราง			1									1		2		4	
ดงเจริญ	วังจี้	02									1	1	1			3	
		03							1								1
	วังจี้								1		1	1	1				4
	วังจี้ใต้	01							1								1
		02				1									1		2
	วังจี้ใต้					1				1					1		3
ดงเจริญ						1			2		1	1	2			7	
ผลรวมทั้งหมด			4	3	7	3	1	3	3	9	12	9	5	12	13	1	85

สรุปโดยเวร SAT สัปดาห์ที่ 13

น.ส.บรรเจิด สละชุ่ม , น.ส.อมรรัตน์ กัลป์เจริญศรี

ประธาน SAT

น.ส.มานิสา เจริญทอง