

ด่วนที่สุด

ที่ พจ ๐๐๓๒.๐๐๖/ ๕๑๗๒



สำนักงานสาธารณสุขจังหวัดพิจิตร
ถนนคลองคะเชนทร์ พจ ๖๖๐๐๐

๗ พฤษภาคม ๒๕๖๑

เรื่อง สรุปรายงานการตรวจจับสถานการณ์ทางระบาดวิทยา ประจำสัปดาห์ที่ ๑๖-๑๗

เรียน รองนายแพทย์สาธารณสุขจังหวัดพิจิตร, ผู้อำนวยการโรงพยาบาลพิจิตร, ประธาน/รองประธาน
คณะกรรมการบริหารงานงานสาธารณสุขระดับอำเภอทุกแห่ง, หัวหน้าฝ่ายทุกฝ่ายในสำนักงาน
สาธารณสุขจังหวัดพิจิตร, ผู้อำนวยการโรงพยาบาลส่งเสริมสุขภาพตำบลทุกแห่ง

สิ่งที่ส่งมาด้วย บันทึกและสรุปรายงานการตรวจจับสถานการณ์ทางระบาดวิทยา(โรคไข้เลือดออก)
ประจำสัปดาห์ที่ ๑๖-๑๗ จำนวน ๑ ฉบับ

ทีมตระหนักรู้อสถานการณ์ (Situation Awareness Team:SAT) มีการติดตามเฝ้าระวัง
ประเมินสถานการณ์ และประเมินความเสี่ยงของเหตุการณ์สำคัญต่างๆ ด้านสาธารณสุขทั้งโรคติดต่อ โรคอุบัติใหม่
อุบัติซ้ำ(CD,EID,Re-EID) และภัยสุขภาพ จากระบบ MIS และจากแหล่งข้อมูล สำนักระบาดวิทยา, สำนัก
โรคติดต่ออุบัติใหม่, Special surveillance data, Web-base surveillance, WHO, CDC, ECDC ประจำ
สัปดาห์ที่ ๑๐-๑๑ พบโรคที่ต้องดำเนินการควบคุมการระบาด และโรคที่มีแนวโน้มจะระบาด ซึ่งทีม SAT ได้
เสนอมาตรการเพื่อให้หน่วยงานที่เกี่ยวข้องดำเนินการ ตามรายละเอียดแนบเรียนพร้อมนี้ ส่วนรายละเอียด
ทั้งหมดสามารถ Download ได้ที่ www.ppho.go.th , Menu : News สรุปรายงานประจำวัน

ในการนี้ เพื่อเป็นการป้องกันการระบาดของโรคต่างๆ ในพื้นที่ สำนักงานสาธารณสุขจังหวัด
พิจิตร จึงขอให้หน่วยงานที่เกี่ยวข้องดำเนินการตามมาตรการและแนวทางดังกล่าว รายละเอียดแนบเรียน
พร้อมหนังสือนี้

จึงเรียนมาเพื่อทราบ และพิจารณาดำเนินการต่อไป

ขอแสดงความนับถือ

นายวิวัฒน์ คำเพ็ญ
นายแพทย์สาธารณสุขจังหวัดพิจิตร

กลุ่มงานควบคุมโรคติดต่อ อุตสาหกรรม อุตสาหกรรม

โทรศัพท์ ๐ ๕๖๙๙ ๐๓๕๔

โทรสาร ๐ ๕๖๙๙ ๐๓๕๓

e-office



สาธารณสุขยุคใหม่ สร้างสังคมสุขภาพดี วิถีธรรม วิถีไทย





บันทึกข้อความ

ส่วนราชการ กลุ่มงานควบคุมโรคติดต่อฯ สำนักงานสาธารณสุขจังหวัดพิจิตร โทร. ๐ ๕๖๙๙ ๐๓๕๔

ที่ พจ ๐๐๓๒.๐๐๖/๕๑๐๑

วันที่ ๓ พฤษภาคม ๒๕๖๑

เรื่อง สรุปรายงานการณโรคไข้เลือดออก ประจำสัปดาห์ที่ ๑๖ พ.ศ. ๒๕๖๑

เรียน นายแพทย์สาธารณสุขจังหวัดพิจิตร

เรื่องเดิม

ทีมประเมินสถานการณ์ (SAT) ติดตามเฝ้าระวัง ประเมินสถานการณ์ และประเมินความเสี่ยงของเหตุการณ์สำคัญต่าง ๆ ด้านสาธารณสุขที่เกิดขึ้นทั้งในประเทศ และต่างประเทศ พร้อมทั้งจัดทำสรุปรายงานเหตุการณ์สำคัญ และรายงานเหตุการณ์เร่งด่วน จากการประเมินเมื่อวันที่ ๗ มีนาคม ๒๕๖๑ พบว่าโรคไข้เลือดออกมีอัตราป่วยสูงเป็นลำดับที่ ๒ ของเขตสุขภาพที่ ๓ และสูงเป็นลำดับที่ ๒๒ ของประเทศ โดยอำเภอตะพานหิน เป็นอำเภอที่มีอัตราป่วยสูงเป็นอันดับที่ ๑ ของเขตสุขภาพที่ ๓ ซึ่งนายแพทย์สาธารณสุขจังหวัดพิจิตร ได้พิจารณาแล้ว เห็นควรเปิด EOC โรคไข้เลือดออก อำเภอตะพานหิน

ข้อเท็จจริง

ผู้รับผิดชอบประเมินสถานการณ์ (SAT) ประจำสัปดาห์ที่ ๑๗ ได้สรุปรายงานการณโรคไข้เลือดออก ประจำสัปดาห์ที่ ๑๖-๑๗ (ระหว่างวันที่ ๒๒ เมษายน - ๒ พฤษภาคม ๒๕๖๑) ตามรายละเอียดแนบเรียนท้ายบันทึกนี้

กฎหมายที่เกี่ยวข้อง

พระราชบัญญัติโรคติดต่อ พ.ศ. ๒๕๕๘

ข้อเสนอเพื่อพิจารณา

เนื่องจาก อำเภอสามโก้ อำเภอตะพานหิน อำเภอบึงนาราง พบอัตราป่วยโรคไข้เลือดออกสูงเป็นลำดับที่ ๑, ๒, ๗ ของเขตสุขภาพที่ ๓ ทีม SAT เห็นควรดำเนินการ ดังนี้

๑. ส่งสรุปรายงานสถานการณ์ฯ ประจำสัปดาห์ให้ CIPO และพี่เลี้ยงอำเภอระดับจังหวัดทราบ ติดตามการดำเนินงานของทุกพื้นที่อย่างต่อเนื่อง เน้นการป้องกันโรคล่วงหน้า

๒. ให้ CIPO และพี่เลี้ยงอำเภอระดับจังหวัด ของอำเภอตะพานหิน อำเภอสามโก้ อำเภอบึงนาราง รายงานสถานการณ์ให้ผู้บริหารทราบในเวที Daily Talk และเวทีการประชุมประจำสัปดาห์ทราบ

จึงเรียนมาเพื่อโปรดทราบ และพิจารณา หากเห็นชอบจักได้แจ้งผู้เกี่ยวข้องดำเนินการต่อไป

- ชอบ ทราบ
- ชอบ ลงนัด
- แจ้งผู้เกี่ยวข้อง
- ดำเนินการ
- ประสาน.....

บรรเจิด สละขุ่ม

(นางสาวบรรเจิด สละขุ่ม)

เจ้าพนักงานสาธารณสุขชำนาญงาน

(นายจรรย์ฤทธิ์ คงนุ่น)

นักวิชาการสาธารณสุขชำนาญการพิเศษ

หัวหน้ากลุ่มงานควบคุมโรคติดต่อ

๓ พค ๖๑

(นางสุวิมล ฝะอบเหล็ก)

นักวิชาการสาธารณสุขชำนาญการพิเศษ

(นายวิวัฒน์ คำเพ็ญ)

นายแพทย์สาธารณสุขจังหวัดพิจิตร

๗ พ.ค. ๒๕๖๑

(นายปริญญา นากิปัญบุตร)

นายแพทย์เชี่ยวชาญ (ด้านเวชกรรมป้องกัน)



สาธารณสุขยุคใหม่ สร้างสังคมสุขภาพดี วิถีธรรม วิถีไทย





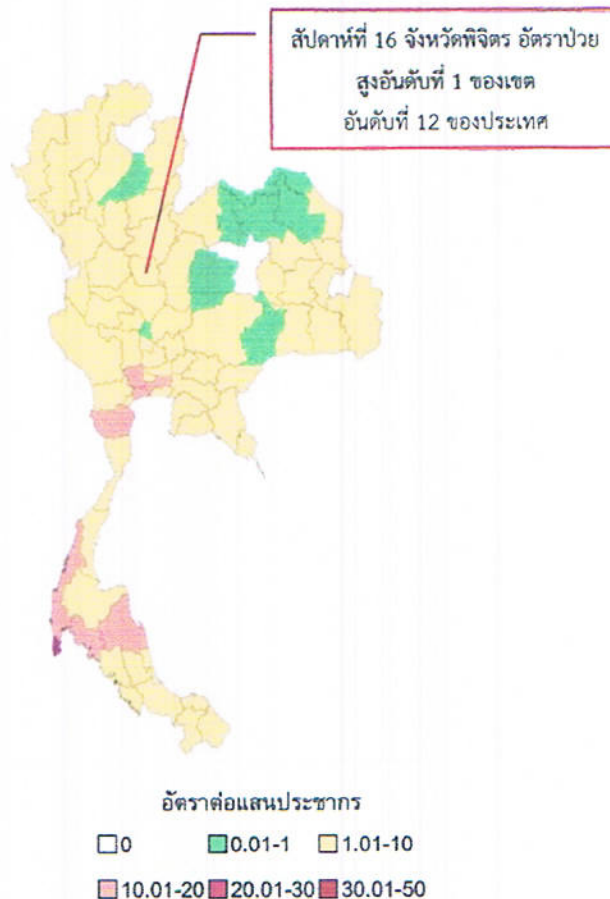
รายงานการเฝ้าระวังทางระบาดวิทยา สัปดาห์ที่ 16-17 (22 เมษายน- 2 พฤษภาคม 2561) สำนักงานสาธารณสุขจังหวัดพิจิตร

สถานการณ์โรคไข้เลือดออก ปี พ.ศ. 2561 ภาพรวมประเทศไทย

สถานการณ์โรคไข้เลือดออก ปี 2561 ในภาพรวมทั้งประเทศ (ตั้งแต่วันที่ 1 มกราคม – 1 พฤษภาคม 2561) มีรายงานผู้ป่วยสะสม จำนวน 8,720 ราย (อัตราป่วย 13.33 ต่อประชากรแสนคน) มีรายงานผู้ป่วยเสียชีวิต จำนวน 13 ราย (ปทุมธานี ภูเก็ต สมุทรสาคร จังหวัดละ 2 ราย สมุทรสงคราม กระบี่ สุราษฎร์ธานี สมุทรสงคราม นครสวรรค์ นนทบุรี พระนครศรีอยุธยา อุบลราชธานี จังหวัดละ 1 ราย) อัตราตายเท่ากับ 0.02 ต่อประชากรแสนคน อัตราป่วยตาย ร้อยละ 0.15 อัตราส่วนเพศชายต่อเพศหญิง 1: 0.92 กลุ่มอายุที่พบมากที่สุด เรียงตามลำดับ คือ 15-24 ปี (25.64 %) 10-14 ปี (18.39 %) 25-34 ปี (15.18 %) อาชีพส่วนใหญ่ นักเรียน ร้อยละ 42.10 ไม่ทราบอาชีพ/ในปกครอง ร้อยละ 23.30 รับจ้าง ร้อยละ 19.4

จังหวัดที่มีอัตราป่วยต่อแสนประชากรสูงสุด 5 อันดับแรก คือ ภูเก็ต (65.62 ต่อแสนประชากร) พังงา (47.58 ต่อแสนประชากร) นครศรีธรรมราช (46.06 ต่อแสนประชากร) สมุทรสาคร (43.81 ต่อแสนประชากร) กระบี่ (42.66 ต่อแสนประชากร)

ภาคที่มีอัตราป่วยสูงสุด คือ ภาคใต้ 25.93 ต่อแสนประชากร ภาคกลาง 21.48 ต่อแสนประชากร ภาคเหนือ 7.92 ต่อแสนประชากร ภาคตะวันออกเฉียงเหนือ 2.64 ต่อแสนประชากร ตามลำดับ



ที่มา : รายงาน 506 สำนักระบาดวิทยา ณ วันที่ 1 พฤษภาคม 2561

ตารางที่ 1 อัตราป่วยสะสมในช่วง 4 สัปดาห์ที่ผ่านมา ตั้งแต่ 25 มีนาคม – 21 เมษายน 2561 (สัปดาห์ที่ 12-15) พบจังหวัดที่มีอัตราป่วยสูงสุด 10 อันดับแรก ดังนี้

อันดับ	จังหวัด	จำนวนป่วย (ราย)	อัตราป่วย (ต่อประชากรแสนคน)
1	ระนอง	23	12.21
2	พังงา	32	12.08
3	กระบี่	54	11.64
4	ภูเก็ต	45	11.53
5	กรุงเทพฯ	634	11.14
6	ระยอง	71	10.22
7	พิจิตร	52	9.55
8	นครปฐม	83	9.20
9	นครศรีธรรมราช	126	8.11
10	นครสวรรค์	71	6.64

ที่มา : สำนักโรคติดต่อฯ โดยแมลง ณ วันที่ 1 พฤษภาคม 2561

ตารางที่ 2 อัตราป่วยสะสมและอัตราตายด้วยโรคไข้เลือดออกต่อแสนประชากร ในเขตสุขภาพที่ 3 ปี พ.ศ.2561 จำแนกตามจังหวัด ตั้งแต่วันที่ 1 มกราคม – 1 พฤษภาคม 2561

ลำดับที่	จังหวัด	จำนวนป่วย	จำนวนตาย	อัตราป่วย/ ปชก.แสนคน	อัตราตาย/ ปชก.แสนคน	อัตราป่วยตาย (ร้อยละ)	ประชากร
12	พิจิตร	135	0	24.78	0.00	0.00	544,719
20	นครสวรรค์	176	1	16.46	0.09	0.57	1,069,198
25	อุทัยธานี	49	0	14.82	0.00	0.00	330,602
31	กำแพงเพชร	82	0	11.24	0.00	0.00	729,850
57	ชัยนาท	11	0	3.32	0.00	0.00	331,044

ที่มา : รายงาน 506 สำนักงานป้องกันควบคุมโรคที่ 3 นครสวรรค์ ณ วันที่ 1 พฤษภาคม 2561

เมื่อจำแนกรายอำเภอ อัตราป่วยด้วยโรคไข้เลือดออกต่อแสนประชากร 10 อันดับแรก ในเขตสุขภาพที่ 3 พบว่า อำเภอสาทเหล็ก เป็นอำเภอที่มีอัตราป่วยต่อแสนประชากรด้วยโรคไข้เลือดออก เป็นลำดับที่ 1 อำเภอตะพานหิน มีอัตราป่วย เป็นลำดับที่ 2 และอำเภอบึงนาราง มีอัตราป่วย เป็นลำดับที่ 7 ดังตารางที่ 2

ตารางที่ 3 อัตราป่วยต่อแสนประชากรโรคไข้เลือดออก 10 อันดับแรกในเขตสุขภาพที่ 3 ประจำปีสัปดาห์ที่ 16

ลำดับ	อำเภอ	จังหวัด	ประชากร	จำนวนป่วยสัปดาห์ที่ 16					อัตราต่อปกแสนคน	อัตราป่วยตาย	จำนวนป่วยสัปดาห์ย้อนหลัง						
				ป่วย		ตาย	ป่วย				ตาย	สัปดาห์ที่ 15		สัปดาห์ที่ 14		สัปดาห์ที่ 13	
				สะสม	ป่วย		สะสม	ป่วย				สะสม	ป่วย	สะสม	ป่วย		
1	สากเหล็ก	พิจิตร	23,780	26	2	0	109.34	0.00	0.00	24	6	18	9	9	2		
2	ตะพานหิน	พิจิตร	67,674	50	0	0	73.88	0.00	0.00	50	3	47	1	46	5		
3	แม่เปิน	นครสวรรค์	18,540	13	0	0	70.12	0.00	0.00	13	2	11	6	5	2		
4	หนองบัว	นครสวรรค์	61,065	35	2	0	57.32	0.00	0.00	33	9	24	1	23	3		
5	ทรายทองวัฒนา	กำแพงเพชร	23,560	13	0	0	55.18	0.00	0.00	13	1	12	1	11	2		
6	โพนงาม	กำแพงเพชร	51,042	18	2	0	35.27	0.00	0.00	16	5	11	0	11	2		
7	บึงนาราง	พิจิตร	28,914	10	3	0	34.59	0.00	0.00	7	2	5	2	3	0		
8	เมือง	อุทัยธานี	50,962	16	0	0	31.40	0.00	0.00	16	1	15	1	14	0		
9	แม่วงก์	นครสวรรค์	54,421	16	0	0	29.40	0.00	0.00	16	0	16	4	12	2		
10	ลานสัก	อุทัยธานี	59,199	17	1	0	28.72	0.00	0.00	16	5	11	3	8	1		

ที่มา : รายงาน 506 สำนักงานป้องกันควบคุมโรคที่ 3 นครสวรรค์ ณ วันที่ 1 พฤษภาคม 2561

สถานการณ์โรคไข้เลือดออก ปี 2561 จังหวัดพิจิตร

สถานการณ์โรคไข้เลือดออก ปี 2561 จากรายงาน 506 สำนักงานสาธารณสุขจังหวัดพิจิตร พบว่ามีรายงานผู้ป่วยสะสม (ตั้งแต่วันที่ 1 มกราคม - 2 พฤษภาคม 2561) จำนวน 146 ราย จาก 11 อำเภอ คิดเป็นอัตราป่วยเท่ากับ 26.92 ต่อแสนประชากร ไม่พบรายงานผู้ป่วยเสียชีวิต

เมื่อจำแนกผู้ป่วยตามเพศ พบในเพศชาย 82 ราย เพศหญิง 64 ราย อัตราส่วนเพศหญิงต่อเพศชาย 1:1.28 พบมากที่สุดในกลุ่มอายุ 10-14 ปี (33 ราย ร้อยละ 22.60) รองลงมาคือกลุ่มอายุ 20-24 ปี (21 ราย ร้อยละ 14.38) และ 30-34 ปี (16 ราย ร้อยละ 10.96)

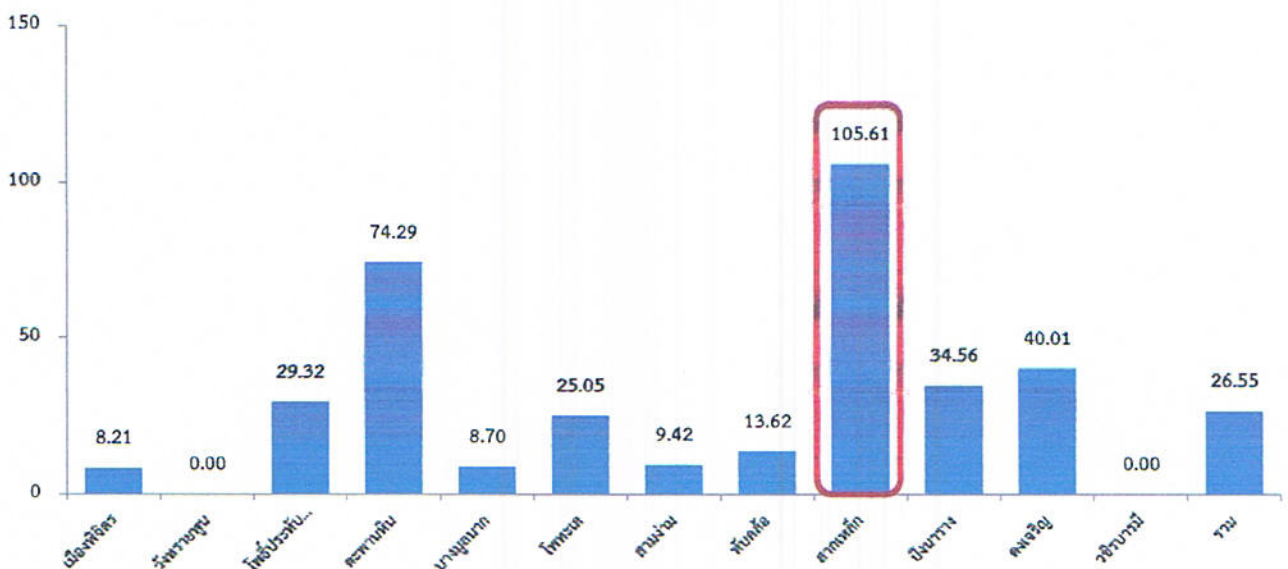
ตารางที่ 4 จำนวนและอัตราป่วยต่อแสนประชากรโรคไข้เลือดออก จำแนกรายอำเภอ จังหวัดพิจิตร สัปดาห์ที่ 1-16 และ 17 (29 เมษายน - 2 พฤษภาคม 2561) พ.ศ.2561

อำเภอ	ประชากร	จำนวนผู้ป่วยสะสม (สัปดาห์ที่ 1-15)	สัปดาห์ที่ 16 (22-28 เม.ย.61)		สัปดาห์ที่ 17 (29 เม.ย.-2 พ.ค.61)		ผู้ป่วยสะสม สัปดาห์ที่ 1-17 (1 ม.ค. - 2 พ.ค.61)		เปรียบเทียบค่ามัธยฐานเดือนเมษายน 2561
			ผู้ป่วย (จำนวน)	อัตราป่วยต่อแสนประชากร	ผู้ป่วย (จำนวน)	อัตราป่วยต่อแสนประชากร	ผู้ป่วย (จำนวน)	อัตราป่วยต่อแสนประชากร	
เมืองพิจิตร	109,686	8	0	0.00	1	0.00	9	8.21	สูงกว่า
วังทรายพูน	24,721	0	0	0.00	0	0.00	0	0.00	ไม่พบ pt.
โพธิ์ประทับช้าง	44,334	9	2	4.51	2	0.00	13	29.32	สูงกว่า
ตะพานหิน	67,300	47	3	4.46	0	0.00	50	74.29	สูงกว่า

อำเภอ	ประชากร	จำนวนผู้ป่วยสะสม (สัปดาห์ที่ 1-15)	สัปดาห์ที่ 16 (22-28 เม.ย.61)		สัปดาห์ที่ 17 (29 เม.ย.-2 พ.ค.61)		ผู้ป่วยสะสม สัปดาห์ที่ 1-17 (1 ม.ค. - 2 พ.ค.61)		เปรียบเทียบค่ามัธยฐานเดือนเมษายน 2561
			ผู้ป่วย (จำนวน)	อัตราป่วยต่อแสนประชากร	ผู้ป่วย (จำนวน)	อัตราป่วยต่อแสนประชากร	จำนวน	อัตราป่วยต่อแสนประชากร	
บางมูลนาก	45,974	4	0	0.00	0	0.00	4	8.70	ต่ำกว่า
โพทะเล	59,882	14	1	1.67	0	0.00	15	25.05	ต่ำกว่า
สามง่าม	42,479	4	0	0.00	0	0.00	4	9.42	สูงกว่า
ทับคล้อ	44,045	2	2	4.54	2	0.00	6	13.62	สูงกว่า
สากเหล็ก	23,673	18	6	25.35	1	0.00	25	105.61	สูงกว่า
บึงนาราง	28,932	6	4	13.83	0	0.00	10	34.56	สูงกว่า
ดงเจริญ	19,996	7	1	5.00	0	0.00	8	40.01	สูงกว่า
วชิรบุรี	31,325	0	0	0.00	0	0.00	0	0.00	ไม่พบ pt.
รวม	542,347	119	19	3.50	6	0.00	144	26.55	สูงกว่า

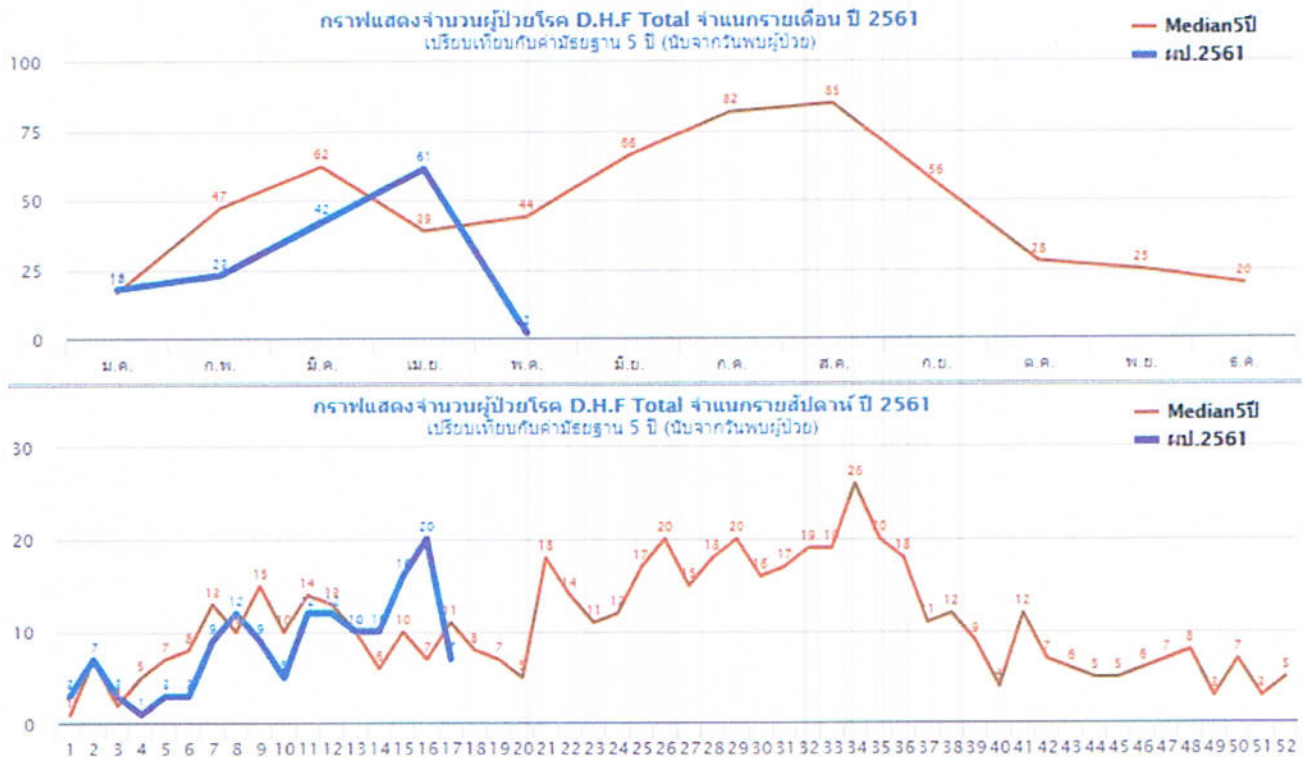
อำเภอที่มีอัตราป่วยสะสมต่อแสนประชากรสูงสุด 5 อันดับแรก คือ สากเหล็ก (105.61 ต่อแสนประชากร) ตะพานหิน (74.29 ต่อแสนประชากร) ดงเจริญ (40.01 ต่อแสนประชากร) บึงนาราง (34.56 ต่อแสนประชากร) โพธิ์ประทับช้าง (29.32 ต่อแสนประชากร) อำเภอที่ไม่มีรายงานผู้ป่วย คืออำเภอวังทรายพูน วชิรบุรี ดังรูปที่ 1

อัตราป่วยต่อแสนประชากร



รูปที่ 1 อัตราป่วยด้วยโรคไข้เลือดออกต่อแสนประชากร จังหวัดพิจิตร จำแนกรายอำเภอ ตั้งแต่วันที่ 1 มกราคม - 2 พฤษภาคม 2561

เมื่อพิจารณาการกระจายการเกิดโรค จำแนกรายสัปดาห์ รายเดือน เปรียบเทียบค่ามัธยฐาน 5 ปีย้อนหลัง พบว่าจำนวนผู้ป่วยโรคไข้เลือดออก จังหวัดพิจิตร ตั้งแต่สัปดาห์ที่ 1 จำนวนผู้ป่วยต่ำกว่าค่ามัธยฐาน 5 ปี แต่ตั้งแต่สัปดาห์ที่ 14 จำนวนผู้ป่วยสูงกว่าค่ามัธยฐาน และจำนวนผู้ป่วยมีแนวโน้มสูงขึ้น ดังรูปที่ 2



ที่มา : ระบบ MIS สสจ.พิจิตร ณ วันที่ 2 พฤษภาคม 2561

รูปที่ 2 จำนวนผู้ป่วยโรคไข้เลือดออก จังหวัดพิจิตร จำแนกรายสัปดาห์ รายเดือน เปรียบเทียบค่ามัธยฐาน 5 ปีย้อนหลัง ตั้งแต่สัปดาห์ที่ 1-17 (1 มกราคม - 2 พฤษภาคม 2561) ปี พ.ศ.2561

จากการวิเคราะห์ข้อมูล พบตำบล,หมู่บ้าน ที่พบ Gen 2 และพบตำบล,หมู่บ้าน ที่เฝ้าระวัง Gen 2 ดังตารางที่ 4

ตารางที่ 5 จำนวนผู้ป่วยโรคไข้เลือดออก (DF/D.H.F) จำแนกรายหมู่บ้าน/รายสัปดาห์ จังหวัดพิจิตร ตั้งแต่สัปดาห์ที่ 1-17 พ.ศ. 2561

อำเภอ	Gen 2	เฝ้าระวัง Gen 2
ตะพานหิน	ตำบลตะพานหิน, หมู่ที่ 6 ตำบลห้วยเกตุ	หมู่ที่ 3 ตำบลวังหว่า
สากเหล็ก	หมู่ที่ 2 ตำบลท่าเยี่ยม	หมู่ที่ 1 ตำบลท่าเยี่ยม, หมู่ที่ 1 ตำบลสากเหล็ก
บึงนาราง	หมู่ที่ 4 ตำบลบึงนาราง	หมู่ที่ 6 ตำบลโพธิ์ไทรงาม
โพธิ์ประทับช้าง	-	หมู่ที่ 7 ตำบลทุ่งใหญ่

เรียบเรียงโดย SAT

น.ส.บรรเจิด สละชุ่ม

Supervisor

น.ส.มานิสา เจริญทอง

พื้นที่			สัปดาห์ที่/จำนวน (ราย)																		
อำเภอ	ตำบล	หมู่ที่	0	1	2	3	4	5	6	7	8	9	10	11	12	13	14	15	16	17	ผลรวม ทั้งหมด
		06			1																1
	บางคลาน				1						1		1								3
	ท้ายน้ำ	03	1																		1
		05									1										1
		08													1						1
	ท้ายน้ำ		1								1				1						3
	ทะนง	01													1						1
		06														1					1
	ทะนง														1	1					2
	ท่าเสา	01																	1		1
	วัดขวาง	02		1																	1
	ทุ่งน้อย	06				1															1
	โพทะเล		2	1	1	1					2		1	1	2	3				1	15
สามง่าม	เนินปอ	01				1															1
		19																1			1
	เนินปอ					1												1			2
	สามง่าม	08																1			1
	กำแพงดิน	12														1					1
	สามง่าม					1										1	2				4
สากเหล็ก	ท่าเยี่ยม	01														2	3			1	6
		02											1		2					1	4
		04													1						1
		06													1						1
	ท่าเยี่ยม												1	2	2	2	3	1	1		12
	สากเหล็ก	01													1		3	2			6
		02									1										1
		06																	1		1
		07															1				1
	สากเหล็ก										1				1		4	3			9
	คลองทราย	03												1						2	3

พื้นที่			สัปดาห์ที่/จำนวน (ราย)																				
อำเภอ	ตำบล	หมู่ที่	0	1	2	3	4	5	6	7	8	9	10	11	12	13	14	15	16	17	ผลรวมทั้งหมด		
	วังทับไทร	02														1					1		
สากเหล็ก											1			2	2	4	2	7	6	1	25		
บึงนาราง	โพธิ์ไทรงาม	06																3	3		6		
	บึงนาราง	04													1					1	2		
	ห้วยแก้ว	01	1																		1		
	แหลมรัง	12											1								1		
บึงนาราง			1										1		1				3	4	10		
ดงเจริญ	วังจั่ว	02											1	1	1						3		
		03									1											1	
		09																		1		2	
	วังจั่ว										1		1	1	1					1		6	
	วังจั่วใต้	01										1											1
		02				1										1							2
	วังจั่วใต้					1					1					1						3	
ดงเจริญ						1					2		1	1	2					1		9	
ผลรวมทั้งหมด			4	3	7	3	1	3	3	9	12	9	5	12	12	10	10	16	19	6	144		



หมายถึง Gen 2



หมายถึงผู้เฝ้าระวัง Gen 2