



ที่ พจ ๐๐๓๒.๐๐๖/๒๐๓๓

ศาลากลางจังหวัดพิจิตร
ถนนตะพานหิน- พจ ๖๖๐๐๐

๑๖ กุมภาพันธ์ ๒๕๖๒

เรื่อง สรุปรายงานการตรวจจับสถานการณ์ทางระบาดวิทยา ประจำปีสัปดาห์ที่ ๔-๕ ปี พ.ศ. ๒๕๖๒

เรียน ท้องถิ่นจังหวัดพิจิตร, นายอำเภอทุกอำเภอ, รองนายแพทย์สาธารณสุขจังหวัดพิจิตร, ผู้อำนวยการโรงพยาบาลพิจิตร, ผู้อำนวยการโรงพยาบาลชุมชนทุกแห่ง, สาธารณสุขอำเภอทุกแห่ง, หัวหน้าฝ่ายทุกฝ่ายในสำนักงานสาธารณสุขจังหวัดพิจิตร, ผู้อำนวยการโรงพยาบาลส่งเสริมสุขภาพตำบลทุกแห่ง

สิ่งที่ส่งมาด้วย บันทึกและสรุปรายงานการตรวจจับสถานการณ์ทางระบาดวิทยา
ประจำปีสัปดาห์ที่ ๔-๕ ปี พ.ศ. ๒๕๖๒

จำนวน ๑ ชุด

ทีมตระหนักรู้สถานการณ์ (Situation Awareness Team : SAT) มีการติดตามเฝ้าระวังประเมินสถานการณ์ และประเมินความเสี่ยงของเหตุการณ์สำคัญต่างๆ ด้านสาธารณสุขทั้งโรคติดต่อโรคอุบัติใหม่ อุตุนิซ้า(CD, EID, Re-EID) และภัยสุขภาพ จากระบบ MIS และจากแหล่งข้อมูล สำนักระบาดวิทยา, สำนักโรคติดต่ออุบัติใหม่, Special surveillance data, Web-base surveillance, WHO, CDC, ECDC ประจำปีสัปดาห์ที่ ๔-๕ (สัปดาห์ที่ ๕ ระหว่างวันที่ ๓-๕ กุมภาพันธ์ ๒๕๖๒) พบว่าโรคไข้เลือดออก, โรคไข้หวัดใหญ่ เป็นโรคที่ต้องดำเนินการควบคุมการระบาด ซึ่งทีม SAT ได้เสนอมาตรการเพื่อให้หน่วยงานที่เกี่ยวข้องดำเนินการตามรายละเอียดแนบเรียนพร้อมนี้

ในการนี้ เพื่อเป็นการป้องกันการระบาด จังหวัดพิจิตร จึงขอให้หน่วยงานที่เกี่ยวข้องดำเนินการตามมาตรการและแนวทางดังกล่าว รายละเอียดแนบเรียนพร้อมหนังสือนี้

จึงเรียนมาเพื่อทราบ และพิจารณาดำเนินการต่อไป

ขอแสดงความนับถือ

(นายปริญญา นากปุมบุตร)

นายแพทย์เชี่ยวชาญ (ด้านเวชกรรมป้องกัน) รักษาราชการแทน

นายแพทย์สาธารณสุขจังหวัดพิจิตร ปฏิบัติราชการแทน

ผู้ว่าราชการจังหวัดพิจิตร

สำนักงานสาธารณสุขจังหวัด

กลุ่มงานควบคุมโรคติดต่อ อุตุนิซ้า

โทรศัพท์ ๐ ๕๖๙๙ ๐๓๕๔ ต่อ ๑๓๖

โทรสาร ๐ ๕๖๙๙ ๐๓๕๓

e-office



บันทึกข้อความ

รอง ผวจ. พจ.
รับที่ 547
วันที่ 08 ก.พ. 2562
เวลา

ส่วนราชการ สำนักงานสาธารณสุขจังหวัดพิจิตร กลุ่มงานควบคุมโรคติดต่อฯ โทร. ๐ ๕๖๙๙ ๐๓๕๔

ที่ พจ ๐๐๓๒.๐๐๖/ ๙๕๖๕ วันที่ ๘ กุมภาพันธ์ ๒๕๖๒

เรื่อง สรุปรายงานการณโรคที่ต้องเฝ้าระวัง ประจำสัปดาห์ที่ ๔-๕ พ.ศ. ๒๕๖๒

เรียน ผู้ว่าราชการจังหวัดพิจิตร

เรื่องเดิม

ทีมประเมินสถานการณ์ (SAT) ติดตามเฝ้าระวัง ประเมินสถานการณ์ และประเมินความเสี่ยงของเหตุการณ์สำคัญต่าง ๆ ด้านสาธารณสุขที่เกิดขึ้นทั้งในประเทศ และต่างประเทศพร้อมทั้งจัดทำสรุปรายงานเหตุการณ์สำคัญ และรายงานเหตุการณ์เร่งด่วนเสนอผู้บริหารทราบเพื่อพิจารณาสั่งการ

ข้อเท็จจริง

สรุปรายงานการณโรคที่ต้องเฝ้าระวัง ประจำสัปดาห์ที่ ๔-๕ (สัปดาห์ที่ ๕ ระหว่างวันที่ ๓-๕ กุมภาพันธ์ ๒๕๖๒) พ.ศ. ๒๕๖๒

๑. โรคไข้เลือดออก พบอัตราป่วยสูงเป็นลำดับที่ ๕ ของเขตสุขภาพที่ ๓ และสูงเป็นลำดับที่ ๕๙ ของประเทศ พบอัตราป่วยสะสมสูง ๓ อันดับแรก ที่อำเภอเมืองพิจิตร ทับคล้อ และบึงนาราง พบอำเภอดำบล หมู่บ้าน ที่ต้อง เฝ้าระวังการระบาดของโรคไข้เลือดออก (เกิด second generation) ที่หมู่ที่ ๗ ตำบลบ้านบึง อำเภอเมืองพิจิตร

๒. โรคไข้หวัดใหญ่ พบอัตราป่วยสูงเป็นลำดับที่ ๓ ของเขตสุขภาพที่ ๓ และสูงเป็นลำดับที่ ๓๗ ของประเทศ พบอัตราป่วยสะสมสูง ๓ อันดับแรก ที่อำเภอวังทรายพูน โर्थประทับช้าง และสากเหล็ก

กฎหมายที่เกี่ยวข้อง

พระราชบัญญัติโรคติดต่อ พ.ศ. ๒๕๕๘

ข้อเสนอเพื่อพิจารณา

รายละเอียดแนบเรียนท้ายบันทึกนี้

จึงเรียนมาเพื่อโปรดทราบ และพิจารณา หากเห็นชอบจักได้แจ้งผู้เกี่ยวข้องดำเนินการต่อไป

- กศน. กิ่งอำเภอเมืองพิจิตร
สรอ. เมือง, หักนคร, บึงนาราง

โรงเรียนวัดบ้านบึง
ปศุสัตว์อำเภอเมืองพิจิตร
โรงพยาบาล อบต. ดงน้ำขาว

- กศน. กิ่งอำเภอทับคล้อ
วัดท่าโพธิ์, โर्थประทับช้าง และสากเหล็ก
โรงเรียนวัดบ้านบึง

- สอ. อบต. ดงน้ำขาว

(นายปริญญานากปทุมบุตร)

นายแพทย์เชี่ยวชาญ (ด้านเวชกรรมป้องกัน) รักษาการแพทย์
นายแพทย์สาธารณสุขจังหวัดพิจิตร

(นายวิชา มากปาน)

รองผู้ว่าราชการจังหวัดพิจิตร

(นายวิรัตน์ สุวัฒน์สุส)

ผู้ว่าราชการจังหวัดพิจิตร

รายละเอียดแนบท้ายบันทึก ที่ พจ ๐๐๓๒.๐๐๖/๕๕๒๕ ลงวันที่ ๙ กุมภาพันธ์ ๒๕๖๒

๑. โรคไข้เลือดออก

ให้ทุกอำเภอดำเนินกิจกรรมจิตอาสากระทรวงสาธารณสุข สัปดาห์รณรงค์จิตอาสาพัฒนาสิ่งแวดล้อม เพื่อกำจัดแหล่งเพาะพันธุ์ยุงลาย ระหว่างเดือนมกราคม-ธันวาคม ๒๕๖๒ ใน ๖ ร (๖ ร. ได้แก่ ๑) โรงเรียน (บ้าน/ชุมชน) ๒) โรงเรียน (สถานศึกษา/สถานเลี้ยงเด็กเล็ก) ๓) โรงพยาบาล/สถานพยาบาล/สถานที่ราชการ ๔) โรงแรม/รีสอร์ท ๕) โรงงาน/กลุ่มอุตสาหกรรม และ ๖) โรงธรรม (วัด/มัสยิด/โบสถ์)

ครั้งที่	ช่วงวันที่จัดกิจกรรม	ครั้งที่	ช่วงวันที่จัดกิจกรรม
๑	๒๘ มกราคม - ๓ กุมภาพันธ์ ๒๕๖๒	๗	๑๖ - ๒๘ กรกฎาคม ๒๕๖๒
๒	๑๘ - ๒๔ กุมภาพันธ์ ๒๕๖๒	๘	๑๒ - ๑๘ สิงหาคม ๒๕๖๒
๓	๑๑ - ๑๗ มีนาคม ๒๕๖๒	๙	๙ - ๑๕ กันยายน ๒๕๖๒
๔	๘ - ๑๒ เมษายน ๒๕๖๒	๑๐	๑๓ - ๒๓ ตุลาคม ๒๕๖๒
๕	๑๓ - ๑๘ พฤษภาคม ๒๕๖๒	๑๑	๔ - ๑๐ พฤศจิกายน ๒๕๖๒
๖	๕ - ๑๕ มิถุนายน ๒๕๖๒	๑๒	๕ - ๑๑ ธันวาคม ๒๕๖๒

๒. โรคไข้หวัดใหญ่

๒.๑ โรคไข้หวัดใหญ่ ให้ทุกอำเภอจัดระบบเฝ้าระวังผู้ที่มีอาการคล้ายไข้หวัดใหญ่ที่เข้าไปรับการรักษาในสถานพยาบาล (ILI) อย่างเข้มข้น อีกทั้งเฝ้าระวังในสถานที่ที่จะมีคนหมู่มากเข้าไปรวมตัวกัน เช่น โรงเรียน วัด สถานที่ราชการ เรือนจำ เพื่อป้องกันการเสียชีวิต และการเกิดการระบาดเป็นกลุ่มก้อน

๒.๒ ติดตามกรอกข้อมูลในระบบเฝ้าระวังโรคทางระบาดวิทยา ของกลุ่มอาการคล้ายไข้หวัดใหญ่ (ILI) ของโรงพยาบาลทุกแห่ง ให้เป็นปัจจุบัน เพื่อให้ทีม SAT ใช้เป็นข้อมูลในการประเมินสถานการณ์เฝ้าระวังโรคในพื้นที่



รายงานการเฝ้าระวังทางระบาดวิทยา
สัปดาห์ที่ 4-5 (สัปดาห์ที่ 5 ระหว่างวันที่ 3-5 กุมภาพันธ์ 2562) ปี พ.ศ. 2562
สำนักงานสาธารณสุขจังหวัดพิจิตร

ตำบลที่ต้องเฝ้าระวังการระบาดของโรคไข้เลือดออก จังหวัดพิจิตร
ข้อมูล ณ วันที่ 5 กุมภาพันธ์ 2562

อำเภอ	ตำบล	หมู่ที่
เมือง	บ้านบุง	7
1 อำเภอ	1 ตำบล	1 หมู่บ้าน

อัตราป่วยสะสมในช่วง 4 สัปดาห์ที่ผ่านมา
ตั้งแต่ 30 ธันวาคม 2561 – 26 มกราคม 2562
(สัปดาห์ที่ 52/2561 และสัปดาห์ที่ 1-3/2562) จังหวัดพิจิตร

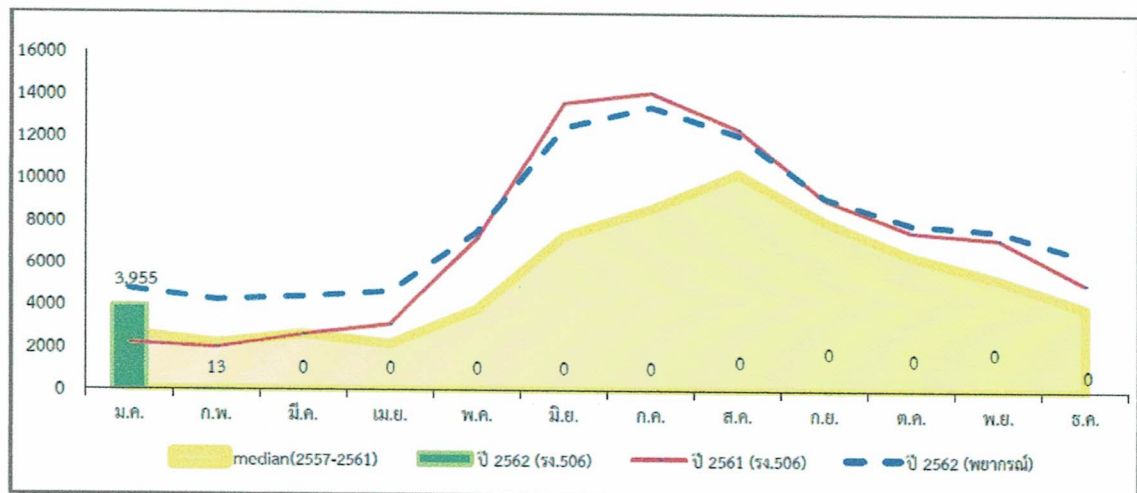
ลำดับ	อำเภอ	จำนวนผู้ป่วย (ราย)	อัตราป่วยต่อแสนประชากร
1	ทับคล้อ	2	4.57
2	เมือง	4	3.65
3	บึงนาราง	1	3.46
4	สามง่าม	1	2.36
5	ตะพานหิน	1	1.49
6	วังทรายพูน	0	0.00
7	โพธิ์ประทับช้าง	0	0.00
8	บางมูลนาก	0	0.00
9	โพทะเล	0	0.00
10	สากเหล็ก	0	0.00
11	ดงเจริญ	0	0.00
12	วชิรบำรุง	0	0.00
รวม		9	1.66

สถานการณ์โรคไข้เลือดออก ปี พ.ศ. 2562 ภาพรวมประเทศไทย

สถานการณ์โรคไข้เลือดออก ปี พ.ศ. 2562 ในภาพรวมทั้งประเทศ (ตั้งแต่วันที่ 1 มกราคม – 4 กุมภาพันธ์ 2562) พบรายงานผู้ป่วยสะสม จำนวน 3,968 ราย (อัตราป่วย 6.06 ต่อประชากรแสนคน) จาก 76 จังหวัด มีรายงานผู้ป่วยเสียชีวิตจำนวน 2 ราย (สุพรรณบุรี และเพชรบุรี จังหวัดละ 1 ราย) อัตราป่วยตาย ร้อยละ 0.05 อัตราส่วนเพศชายต่อเพศหญิง 1:0.90 กลุ่มอายุที่พบมากที่สุดเรียงตามลำดับ คือ 15-24 ปี (26.06 %) 10-14 ปี (21.50 %) 7-9 ปี (12.53 %) อาชีพส่วนใหญ่เป็นนักเรียน ร้อยละ 52.20 รับจ้างร้อยละ 19.60 ไม่ทราบอาชีพ/ในปกครอง ร้อยละ 15.10

จังหวัดที่มีอัตราป่วยต่อแสนประชากรสูงสุด 5 อันดับแรกคือ นครปฐม (28.71 ต่อแสนประชากร) สมุทรสาคร (22.09 ต่อแสนประชากร) ปัตตานี (19.13 ต่อแสนประชากร) ลพบุรี (17.14 ต่อแสนประชากร) และภูเก็ต (16.99 ต่อแสนประชากร) จังหวัดที่ไม่พบผู้ป่วยคือ จังหวัดแพร่

ภาคที่มีอัตราป่วยสูงสุด คือ ภาคใต้ 10.91 ต่อแสนประชากร ภาคกลาง 8.25 ต่อแสนประชากร ภาคเหนือ 3.36 ต่อแสนประชากร และภาคตะวันออกเฉียงเหนือ 3.26 ต่อแสนประชากร ตามลำดับ



ที่มา ระบบรายงานการเฝ้าระวังโรค 506

สำนักระบาดวิทยา กรมควบคุมโรค ณ วันที่ 4 กุมภาพันธ์ 2562

รูปที่ 1 จำนวนผู้ป่วยโรคไข้เลือดออกสะสม จำแนกรายเดือน ปี พ.ศ. 2562

ตารางที่ 1 อัตราป่วยสะสมในช่วง 4 สัปดาห์ที่ผ่านมา ตั้งแต่ 30 ธันวาคม 2561 – 26 มกราคม 2562 (สัปดาห์ที่ 52/2561 และสัปดาห์ที่ 1-3/2562) พบจังหวัดที่มีอัตราป่วยสูงสุด 10 อันดับแรก ดังนี้

อันดับ	จังหวัด	จำนวนป่วย (ราย)	อัตราป่วย (ต่อประชากรแสนคน)
1	นครปฐม	255	28.08
2	สมุทรสาคร	113	20.09
3	ปัตตานี	124	17.58
4	ลพบุรี	125	16.51
5	ภูเก็ต	61	15.32
6	ยะลา	80	15.24
7	ราชบุรี	125	14.36
8	สงขลา	197	13.87
9	นครศรีธรรมราช	212	13.63
10	ระยอง	83	11.76

ที่มา ระบบรายงานการเฝ้าระวังโรค 506

สำนักระบาดวิทยา กรมควบคุมโรค ณ วันที่ 5 กุมภาพันธ์ 2562

ตารางที่ 2 อัตราป่วยสะสมและอัตราตายด้วยโรคไข้เลือดออกต่อแสนประชากร ในเขตสุขภาพที่ 3 ปี พ.ศ.2562 จำแนกตามจังหวัดตั้งแต่วันที่ 1 มกราคม – 5 กุมภาพันธ์ 2562

ลำดับที่	จังหวัด	จำนวนป่วย	จำนวนตาย	อัตราป่วย/ปกแสนคน	อัตราตาย/ปกแสนคน	อัตราป่วยตาย(ร้อยละ)	ประชากร
10	นครสวรรค์	138	0	12.95	0.00	0.00	1,065,895
23	ชัยนาท	27	0	8.18	0.00	0.00	330,077
34	อุทัยธานี	17	0	5.15	0.00	0.00	330,121
37	กำแพงเพชร	31	0	4.25	0.00	0.00	729,337
59	พิจิตร	12	0	2.21	0.00	0.00	542,674

ที่มา รายงานโรคในระบบเฝ้าระวัง 506

สำนักระบาดวิทยา กรมควบคุมโรค ณ วันที่ 5 กุมภาพันธ์ 2562

สถานการณ์โรคไข้เลือดออกปี พ.ศ. 2562 จังหวัดพิจิตร

สถานการณ์โรคไข้เลือดออกปี พ.ศ. 2562 จากรายงาน 506 สำนักงานสาธารณสุขจังหวัดพิจิตรพบ รายงานผู้ป่วยสะสม (ตั้งแต่วันที่ 1 มกราคม – 5 กุมภาพันธ์ 2562) จำนวน 12 ราย จาก 6 อำเภอ คิดเป็น อัตราป่วยเท่ากับ 2.21 ต่อแสนประชากร อำเภอที่ไม่พบผู้ป่วยคือ วังทรายพูน บางมูลนาก โพทะเล สากเหล็ก ดงเจริญ และวชิรบุรี เมื่อจำแนกผู้ป่วยตามเพศ พบในเพศชาย 6 ราย เพศหญิง 6 ราย อัตราส่วนเพศชายต่อ เพศหญิง 1:1

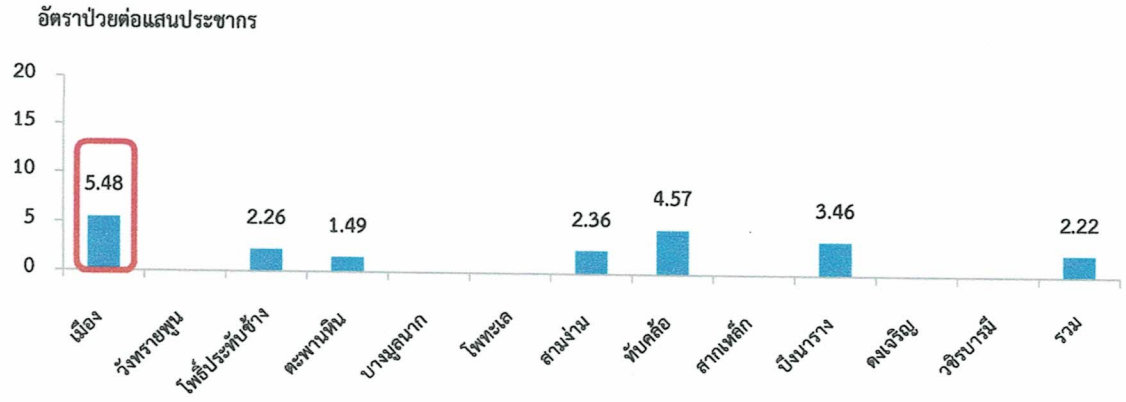
พบมากที่สุดในกลุ่มอายุ 10-14 ปี (4 ราย ร้อยละ 33.33) 15-19 ปี (4 ราย ร้อยละ 33.33) และ 25-29 ปี (2 ราย ร้อยละ 16.67) ตามลำดับ

พบมากที่สุดในอาชีพนักเรียน (9 ราย ร้อยละ 75.00) รองลงมาคือรับจ้าง (3 ราย ร้อยละ 25.00)

ตารางที่ 3 จำนวนและอัตราป่วยต่อแสนประชากรโรคไข้เลือดออกจำแนกรายอำเภอ จังหวัดพิจิตร สัปดาห์ที่ 4-5 (สัปดาห์ที่ 5 ระหว่างวันที่ 3-5 กุมภาพันธ์ 2562) พ.ศ. 2562

อำเภอ	ประชากร	จำนวนผู้ป่วยสะสม (สัปดาห์ที่ 1-3)	สัปดาห์ที่ 4 (27 ม.ค.-2 ก.พ. 62)		สัปดาห์ที่ 5 (3-5 ก.พ. 62)		ผู้ป่วยสะสม สัปดาห์ที่ 1-5 (1ม.ค. -5 ก.พ. 62)		เปรียบเทียบ ค่ามัธยฐาน สัปดาห์ที่ 4 ปี 2562
			ผู้ป่วย (ราย)	อัตราป่วย ต่อแสน ประชากร	ผู้ป่วย (ราย)	อัตราป่วย ต่อแสน ประชากร	ผู้ป่วย (ราย)	อัตราป่วย ต่อแสน ประชากร	
เมืองพิจิตร ✓	109,471	4	2	0.91	0	0.00	6	5.48	สูงกว่า
วังทรายพูน	24,711	0	0	0.00	0	0.00	0	0.00	ไม่พบ pt
โพธิ์ประทับช้าง ✓	44,295	0	1	0.00	0	0.00	1	2.26	สูงกว่า
ตะพานหิน	67,032	1	0	0.00	0	0.00	1	1.49	ไม่พบ pt
บางมูลนาก	45,797	0	0	0.00	0	0.00	0	0.00	ไม่พบ pt
โพทะเล	59,740	0	0	5.01	0	0.00	0	0.00	ไม่พบ pt
สามง่าม	42,401	1	0	0.00	0	0.00	1	2.36	ไม่พบ pt
ทับคล้อ	43,795	2	0	0.00	0	0.00	2	4.57	ไม่พบ pt
สากเหล็ก	23,654	0	0	0.00	0	0.00	0	0.00	ไม่พบ pt
บึงนาราง	28,882	1	0	0.00	0	0.00	1	3.46	ไม่พบ pt
ดงเจริญ	19,918	0	0	0.00	0	0.00	0	0.00	ไม่พบ pt
วชิรบุรี	31,308	0	0	0.00	0	0.00	0	0.00	ไม่พบ pt
รวม	541,004	9	3	0.74	0	0.00	12	2.22	ต่ำกว่า

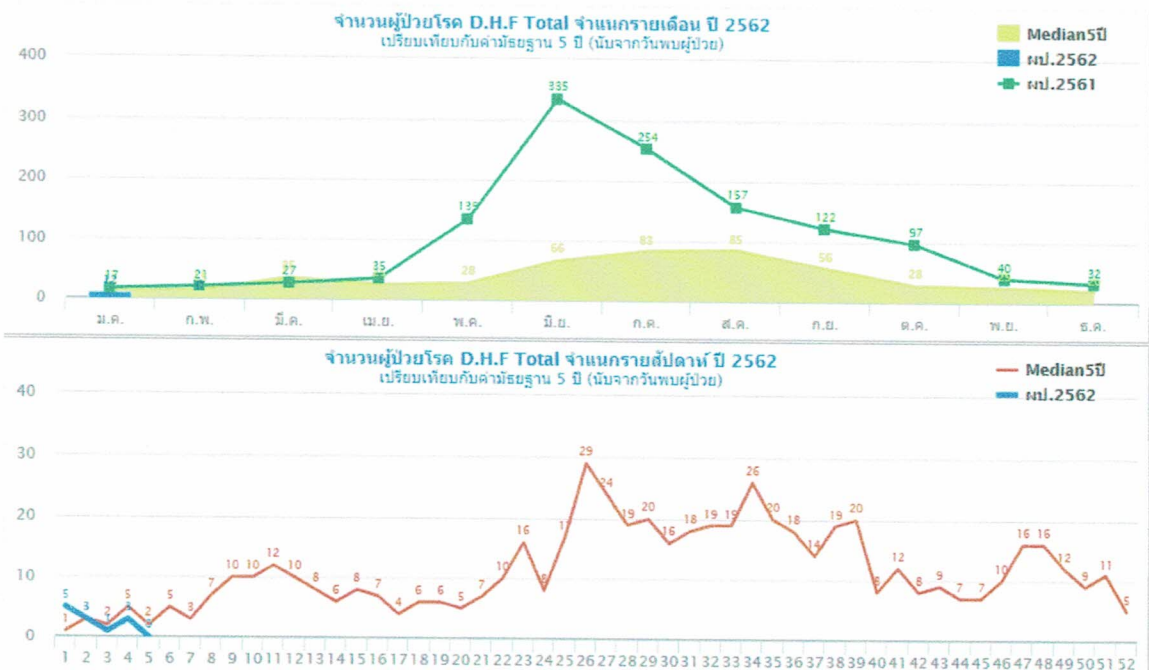
อำเภอที่มีอัตราป่วยสะสมต่อแสนประชากรสูงสุด 5 อันดับแรกคือ เมือง (5.48 ต่อแสนประชากร) ทับคล้อ (4.57 ต่อแสนประชากร) บึงนาราง (3.46 ต่อแสนประชากร) สามง่าม (2.36 ต่อแสนประชากร) และ โพธิ์ประทับช้าง (2.26 ต่อแสนประชากร) ดังรูปที่ 2



ที่มา : โปรแกรม 506 จังหวัดพิจิตร ณ วันที่ 5 กุมภาพันธ์ 2562

รูปที่ 2 อัตราป่วยด้วยโรคไข้เลือดออกต่อแสนประชากร จังหวัดพิจิตร จำแนกรายอำเภอ ตั้งแต่วันที่ 1 มกราคม - 5 กุมภาพันธ์ 2562

เมื่อพิจารณาการกระจายการเกิดโรค จำแนกรายสัปดาห์ รายเดือน เปรียบเทียบค่ามัธยฐานย้อนหลัง 5 ปี พบว่าจำนวนผู้ป่วยโรคไข้เลือดออก จังหวัดพิจิตร มีแนวโน้มลดลงดังรูปที่ 3



ที่มา : ระบบ MIS สสจ.พิจิตร ณ วันที่ 5 กุมภาพันธ์ 2562

รูปที่ 3 จำนวนผู้ป่วยโรคไข้เลือดออก จังหวัดพิจิตร จำแนกรายสัปดาห์ รายเดือน เปรียบเทียบค่ามัธยฐาน 5 ปี ย้อนหลัง ตั้งแต่สัปดาห์ที่ 1-4 และ 5 (3-5 กุมภาพันธ์ 2562) พ.ศ. 2562

จากการวิเคราะห์ข้อมูลจำนวนผู้ป่วยโรคไข้เลือดออก 12 ราย พบว่าแพทย์วินิจฉัยเป็น DF ทั้งหมด 8 ราย (ร้อยละ 66.67) จำแนกเป็นประเภทผู้ป่วยใน (IPD) 6 ราย (ร้อยละ 75.00) ผู้ป่วยนอก (OPD) 2 ราย (ร้อยละ 25.00) เป็น DHF ทั้งหมด 4 ราย (ร้อยละ 33.33) จำแนกเป็นประเภทผู้ป่วยใน (IPD) 3 ราย (ร้อยละ 75.00) ผู้ป่วยนอก (OPD) 1 ราย (ร้อยละ 25.00) ดังตารางที่ 4

ตารางที่ 4 จำนวนการวินิจฉัยโรคไข้เลือดออกจำแนกรายอำเภอ จังหวัดพิจิตร

อำเภอ	DF			DHF			รวม
	IPD	OPD	รวม	IPD	OPD	รวม	
เมือง	3	0	3	2	1	3	6
วังทรายพูน	0	0	0	0	0	0	0
โพธิ์ประทับช้าง	1	0	1	0	0	0	1
ตะพานหิน	1	0	1	0	0	0	1
บางมูลนาก	0	0	0	0	0	0	0
โพทะเล	0	0	0	0	0	0	0
สามง่าม	1	0	1	0	0	0	1
ทับคล้อ	0	1	1	1	0	1	2
สากเหล็ก	0	0	0	0	0	0	0
บึงนาราง	0	1	1	0	0	0	1
ดงเจริญ	0	0	0	0	0	0	0
วชิรบุรี	0	0	0	0	0	0	0
รวม	6	2	8	3	1	4	12

เรียบเรียงโดย SAT
Supervisor

น.ส.อมรรัตน์ กัลป์เจริญศรี/น.ส.บรรเจิด สละชุ่ม
นายจิรยุทธ์ คงนุ่น



รายงานการเฝ้าระวังทางระบาดวิทยา
สัปดาห์ที่ 1-4 และ 5 (สัปดาห์ที่ 5 ระหว่างวันที่ 3-5 กุมภาพันธ์ 2562) ปี พ.ศ. 2562
สำนักงานสาธารณสุขจังหวัดพิจิตร

สถานการณ์โรคไข้หวัดใหญ่ ปี พ.ศ. 2562 จังหวัดพิจิตร

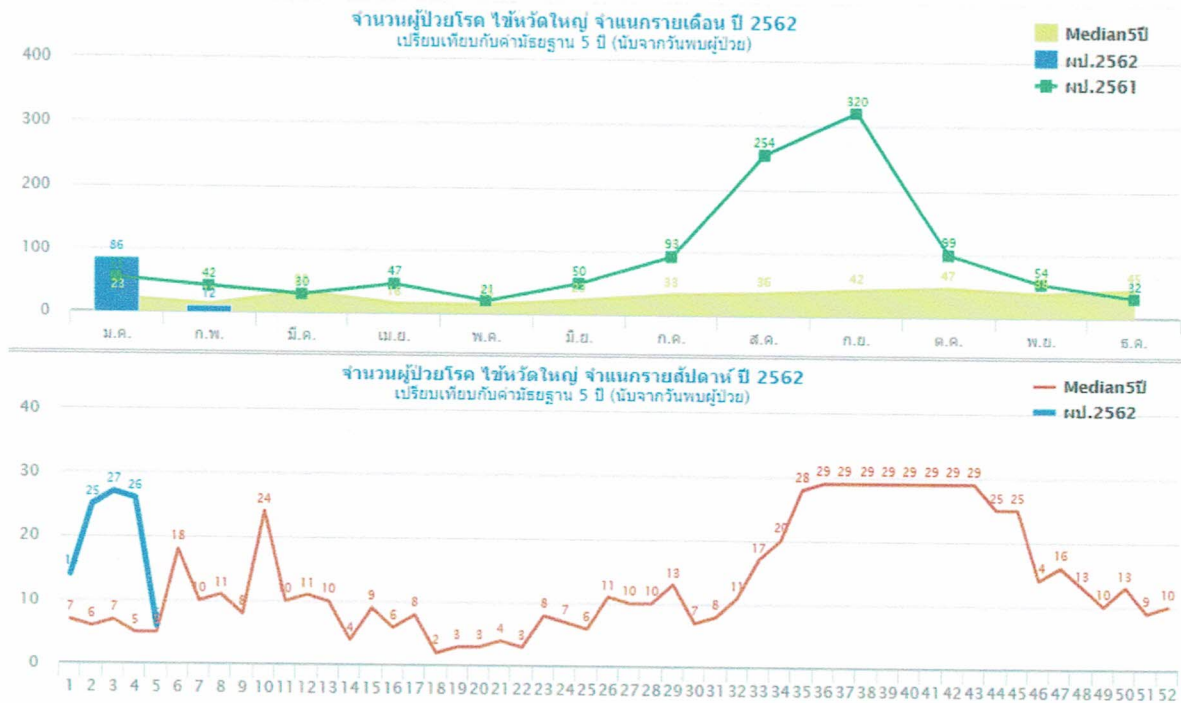
สถานการณ์โรคไข้หวัดใหญ่ ปี พ.ศ. 2562 จากรายงาน 506 สำนักงานสาธารณสุขจังหวัดพิจิตร พบว่ามีรายงานผู้ป่วยสะสม (ตั้งแต่วันที่ 1 มกราคม - 5 กุมภาพันธ์ 2562) จำนวน 98 ราย จาก 12 อำเภอ คิดเป็นอัตราป่วยเท่ากับ 18.07 ต่อแสนประชากร อำเภอที่พบอัตราป่วยสูงคือ วังทรายพูน (14 ราย อัตราป่วย 56.63 ต่อแสนประชากร) โพล์ประทับช้าง (19 ราย อัตราป่วย 42.86 ต่อแสนประชากร) และสากเหล็ก (9 ราย อัตราป่วย 38.02 ต่อแสนประชากร) ดังตารางที่ 1 โดยจังหวัดพิจิตรมีอัตราป่วยสะสม อยู่ในลำดับที่ 37 ของประเทศ ลำดับที่ 3 ของเขตสุขภาพที่ 3

เมื่อจำแนกผู้ป่วยตามเพศ พบในเพศชาย 38 ราย เพศหญิง 60 ราย อัตราส่วนเพศหญิงต่อเพศชาย 1.58:1 พบมากที่สุดในกลุ่มอายุ 0-4 ปี (19 ราย ร้อยละ 19.39) รองลงมาคือกลุ่มอายุ 5-9 ปี (14 ราย ร้อยละ 14.29) และ 10-14 ปี (11 ราย ร้อยละ 11.22) อาชีพพบมากที่สุดคือ นักเรียน (43 ราย ร้อยละ 43.88) ในปกครอง (21 ราย ร้อยละ 21.43) และรับจ้าง (20 ราย ร้อยละ 20.41)

ตารางที่ 1 จำนวนและอัตราป่วยสะสมต่อแสนประชากรผู้ป่วยโรคไข้หวัดใหญ่ จำแนกรายอำเภอ จังหวัดพิจิตร ตั้งแต่วันที่ 1 มกราคม - 5 กุมภาพันธ์ 2562

อำเภอ	ประชากร	ผู้ป่วย (ราย)	อัตราป่วย ต่อแสน	เสียชีวิต (ราย)	อัตราราย ต่อแสน	อัตราป่วยตาย (ร้อยละ)	เปรียบเทียบ ค่ามัธยฐาน เดือนมกราคม ปี พ.ศ.2562	เปรียบเทียบ ค่ามัธยฐาน สัปดาห์ที่ 4 ปี พ.ศ.2562
เมืองพิจิตร	109,471	20	18.23	0	0	0	สูงกว่า	สูงกว่า
วังทรายพูน	24,711	14	56.63	0	0	0	สูงกว่า	สูงกว่า
โพล์ประทับช้าง	44,295	19	42.86	0	0	0	สูงกว่า	สูงกว่า
ตะพานหิน	67,032	12	17.83	0	0	0	สูงกว่า	สูงกว่า
บางมูลนาก	45,797	5	10.88	0	0	0	สูงกว่า	สูงกว่า
โพทะเล	59,740	6	10.02	0	0	0	สูงกว่า	สูงกว่า
สามง่าม	42,401	7	16.48	0	0	0	เท่ากับ	สูงกว่า
ทับคล้อ	43,795	1	2.27	0	0	0	ต่ำกว่า	ไม่พบ pt
สากเหล็ก	23,654	9	38.02	0	0	0	สูงกว่า	สูงกว่า
บึงนาราง	28,882	2	6.91	0	0	0	สูงกว่า	ไม่พบ pt
ดงเจริญ	19,918	2	10.00	0	0	0	สูงกว่า	สูงกว่า
วชิรบำรุง	31,308	1	3.19	0	0	0	เท่ากับ	ไม่พบ pt
รวม	541,004	98	18.07	0	0	0	สูงกว่า	สูงกว่า

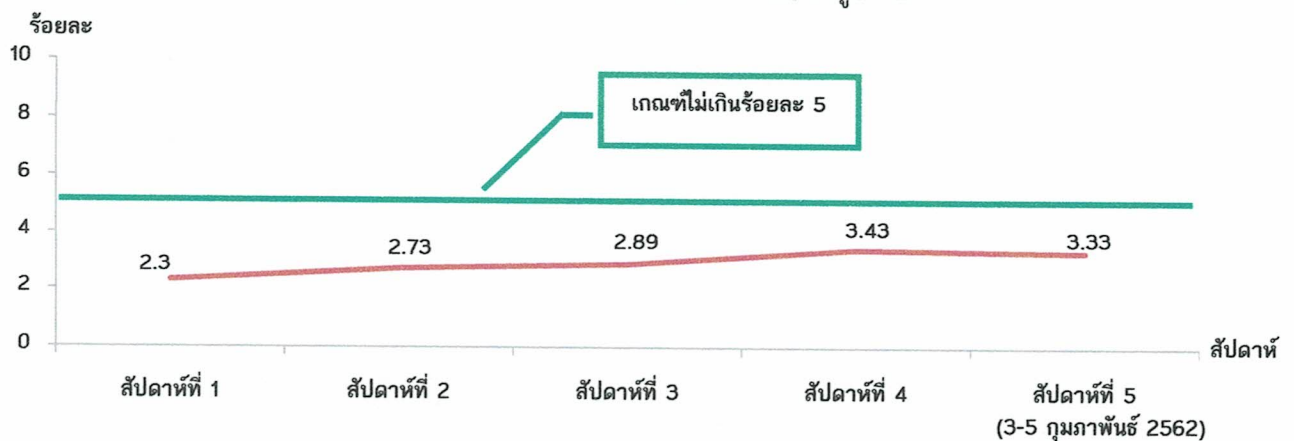
เมื่อพิจารณาการกระจายการเกิดโรคไข้หวัดใหญ่ ปี พ.ศ. 2562 จำแนกรายสัปดาห์ รายเดือน เปรียบเทียบค่ามัธยฐานย้อนหลัง 5 ปี พบว่าจำนวนผู้ป่วยโรคไข้หวัดใหญ่จังหวัดพิจิตรสูงกว่าค่ามัธยฐานตั้งแต่สัปดาห์ที่ 1 และมีแนวโน้มสูงขึ้น ดังรูปที่ 1



ที่มา : ระบบ MIS สสจ.พิจิตร ณ วันที่ 5 กุมภาพันธ์ 2562

รูปที่ 1 จำนวนผู้ป่วยโรคไข้หวัดใหญ่ จังหวัดพิจิตรปี พ.ศ. 2562 เปรียบเทียบค่ามัธยฐานย้อนหลัง 5 ปี ตั้งแต่วันที่ 1 มกราคม -5 กุมภาพันธ์ 2562

เมื่อวิเคราะห์สัดส่วนผู้ป่วยอาการคล้ายไข้หวัดใหญ่กับจำนวนผู้ป่วยนอกทั้งหมด จังหวัดพิจิตร ตั้งแต่สัปดาห์ที่ 1-4 และ 5 (สัปดาห์ที่ 5 ระหว่างวันที่ 3-5 กุมภาพันธ์ 2562) ปี พ.ศ. 2562 พบว่ามีสัดส่วนไม่เกินเกณฑ์ (เกณฑ์ไม่เกินร้อยละ 5) แต่มีแนวโน้มสูงขึ้น และในสัปดาห์ที่ 4 โรงพยาบาลที่พบสัดส่วนสูงกว่าเกณฑ์ (เกณฑ์ไม่เกินร้อยละ 5) คือ บึงนาราง (ร้อยละ 8.27) ทับคล้อ (ร้อยละ 6.08) และตะพานหิน (ร้อยละ 5.08) ดังรูปที่ 2



ที่มา : ระบบเฝ้าระวังกลุ่มอาการคล้ายไข้หวัดใหญ่ในสถานพยาบาลสำนักกระบาดวิทยา ณ วันที่ 5 กุมภาพันธ์ 2562

รูปที่ 2 สัดส่วนผู้ป่วยอาการคล้ายไข้หวัดใหญ่กับจำนวนผู้ป่วยนอกทั้งหมด จังหวัดพิจิตร ตั้งแต่สัปดาห์ที่ 1-4 และ 5