



ที่ พจ ๐๐๓๒.๐๐๖/ ๕๖๕๑

สำนักงานสาธารณสุขจังหวัดพิจิตร
ถนนคลองคะเชนทร์ พจ ๖๖๐๐๐

๑ มิถุนายน ๒๕๖๑

เรื่อง สรุปรายงานการตรวจจับสถานการณ์ทางระบาดวิทยา ประจำปีสัปดาห์ที่ ๒๐-๒๑

เรียน รองนายแพทย์สาธารณสุขจังหวัดพิจิตร, ผู้อำนวยการโรงพยาบาลพิจิตร, ประธาน/รองประธาน
คณะกรรมการบริหารงานสาธารณสุขระดับอำเภอทุกแห่ง, หัวหน้าฝ่ายทุกฝ่ายในสำนักงาน
สาธารณสุขจังหวัดพิจิตร, ผู้อำนวยการโรงพยาบาลส่งเสริมสุขภาพตำบลทุกแห่ง

สิ่งที่ส่งมาด้วย บันทึกและสรุปรายงานการตรวจจับสถานการณ์ทางระบาดวิทยา(โรคไข้เลือดออก)
ประจำปีสัปดาห์ที่ ๒๐-๒๑

จำนวน ๑ ฉบับ

ทีมตระหนักรู้สถานการณ์ (Situation Awareness Team:SAT) มีการติดตามเฝ้าระวัง
ประเมินสถานการณ์ และประเมินความเสี่ยงของเหตุการณ์สำคัญต่างๆ ด้านสาธารณสุขทั้งโรคติดต่อ โรคอุบัติใหม่
อุบัติซ้ำ(CD,EID,Re-EID) และภัยสุขภาพ จากระบบ MIS และจากแหล่งข้อมูล สำนักระบาดวิทยา, สำนัก
โรคติดต่ออุบัติใหม่, Special surveillance data, Web-base surveillance, WHO, CDC, ECDC ประจำปี
สัปดาห์ที่ ๒๐-๒๑ พบโรคที่ต้องดำเนินการควบคุมการระบาด และโรคที่มีแนวโน้มจะระบาด ซึ่งทีม SAT
ได้เสนอมาตรการเพื่อให้หน่วยงานที่เกี่ยวข้องดำเนินการ ตามรายละเอียดแนบเรียนพร้อมนี้ ส่วนรายละเอียด
ทั้งหมดสามารถ Download ได้ที่ www.ppho.go.th , Menu : News สรุปข่าวประจำวัน

ในการนี้ เพื่อเป็นการป้องกันการระบาดของโรคต่างๆ ในพื้นที่ สำนักงานสาธารณสุข
จังหวัดพิจิตร จึงขอให้หน่วยงานที่เกี่ยวข้องดำเนินการตามมาตรการและแนวทางดังกล่าว รายละเอียด
แนบเรียนพร้อมหนังสือนี้

จึงเรียนมาเพื่อทราบ และพิจารณาดำเนินการต่อไป

ขอแสดงความนับถือ


(นายวิวัฒน์ คำเที่ยง)
นายแพทย์สาธารณสุขจังหวัดพิจิตร

กลุ่มงานควบคุมโรคติดต่อ อุตสาหกรรม อุตสาหกรรม

โทรศัพท์ ๐ ๕๖๕๕ ๐๓๕๔

โทรสาร ๐ ๕๖๕๕ ๐๓๕๓

e-office



สาธารณสุขยุคใหม่ สร้างสังคมสุขภาพดี วิถีธรรม วิถีไทย





บันทึกข้อความ

ส่วนราชการ กลุ่มงานควบคุมโรคติดต่อฯ สำนักงานสาธารณสุขจังหวัดพิจิตร โทร. ๐ ๕๖๙๙ ๐๓๕๔

ที่ พจ ๐๐๓๒.๐๐๖/๕๘๘๔

วันที่ ๓๑ พฤษภาคม ๒๕๖๑

เรื่อง สรุปสถานการณ์โรคไข้เลือดออก ประจำสัปดาห์ที่ ๒๐-๒๑ พ.ศ. ๒๕๖๑

เรียน นายแพทย์สาธารณสุขจังหวัดพิจิตร

เรื่องเดิม

ทีมประเมินสถานการณ์ (SAT) ติดตามเฝ้าระวัง ประเมินสถานการณ์ และประเมินความเสี่ยงของเหตุการณ์สำคัญต่าง ๆ ด้านสาธารณสุขที่เกิดขึ้นทั้งในประเทศ และต่างประเทศ พร้อมทั้งจัดทำสรุปรายงานเหตุการณ์สำคัญ และรายงานเหตุการณ์เร่งด่วน จากการประเมินเมื่อวันที่ ๒๘ พฤษภาคม ๒๕๖๑ พบว่าโรคไข้เลือดออกมีอัตราป่วยสูงเป็นลำดับที่ ๑ ของเขตสุขภาพที่ ๓ และสูงเป็นลำดับที่ ๑๐ ของประเทศ โดยอำเภอสาทเหล็ก อำเภอตะพานหิน อำเภอดงเจริญ อำเภอโพทะเล เป็นอำเภอที่มีอัตราป่วยด้วยโรคไข้เลือดออก สูงเป็นอันดับที่ ๑, ๓, ๔, ๙ ของเขตสุขภาพที่ ๓ ซึ่งนายแพทย์สาธารณสุขจังหวัดพิจิตร ได้พิจารณาแล้ว สั่งการให้เปิด EOC โรคไข้เลือดออกระดับจังหวัดและอำเภอ ตั้งแต่วันที่ ๑๙ เมษายน ๒๕๖๑

ข้อเท็จจริง

ผู้รับผิดชอบประเมินสถานการณ์ (SAT) ประจำสัปดาห์ที่ ๒๐ ได้สรุปสถานการณ์ของโรคไข้เลือดออก ประจำสัปดาห์ที่ ๒๐-๒๑ (ระหว่างวันที่ ๒๗-๒๙ พฤษภาคม ๒๕๖๑) ตามรายละเอียดแนบเรียนท้ายบันทึกนี้

กฎหมายที่เกี่ยวข้อง

พระราชบัญญัติโรคติดต่อ พ.ศ. ๒๕๕๘

ข้อเสนอเพื่อพิจารณา

ให้อำเภอที่พบผู้ป่วยรายใหม่ส่งรายงาน Vector Index ทุกวันจนกว่าจะไม่พบผู้ป่วยรายใหม่ โดยนับจากผู้ป่วยรายสุดท้ายไป ๒๘ วัน จึงจะหยุดส่งรายงาน Vector Index

จึงเรียนมาเพื่อโปรดทราบ และพิจารณา หากเห็นชอบจักได้แจ้งผู้เกี่ยวข้องดำเนินการต่อไป

บรรณิณี สสพ

(นางสาวบรรณิณี สละชุ่ม)

เจ้าพนักงานสาธารณสุขชำนาญงาน

(นายจิรยุทธ คงนุ่น)

นักวิชาการสาธารณสุขชำนาญการพิเศษ

หัวหน้ากลุ่มงานควบคุมโรคติดต่อ

1 พค ๖1

ชอบ ทราบ

ชอบพบ ลงนัด

แจ้งผู้เกี่ยวข้อง

ดำเนินการ

ประสาน.....

.....

.....

(นายวิวัฒน์ คำพิณ)

นายแพทย์สาธารณสุขจังหวัดพิจิตร

๑ มิ.ย. ๖๑

(นายปริญญ์ นากปณบุตร)

นายแพทย์เชี่ยวชาญ (ด้านเวชกรรมป้องกัน)

(นางปัทมา พงษ์สมบุญ)

วิชาการสาธารณสุขเชี่ยวชาญ (ด้านส่งเสริมพัฒนา)

(นางสาวมาลีตา เจริญทอง)

หัวหน้ากลุ่มงานพัฒนาคุณภาพและรูปแบบบริการ



สาธารณสุขยุคใหม่ สร้างสังคมสุขภาพดี วิถีธรรม วิถีไทย





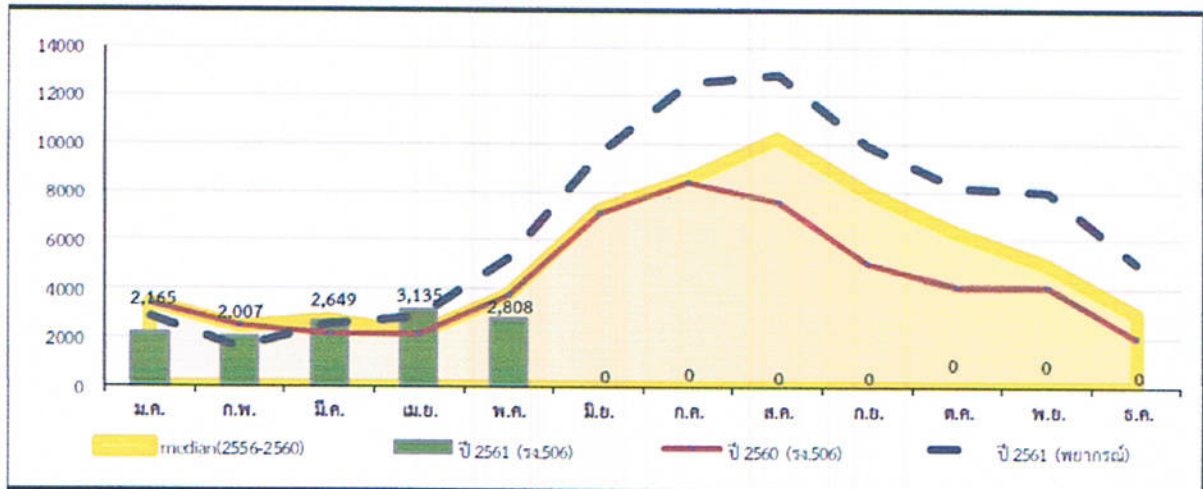
รายงานการเฝ้าระวังทางระบาดวิทยา

สัปดาห์ที่ 20-21 (27-29 พฤษภาคม 2561)

สำนักงานสาธารณสุขจังหวัดพิจิตร

สถานการณ์โรคไข้เลือดออก ปี พ.ศ. 2561 ภาพรวมประเทศไทย

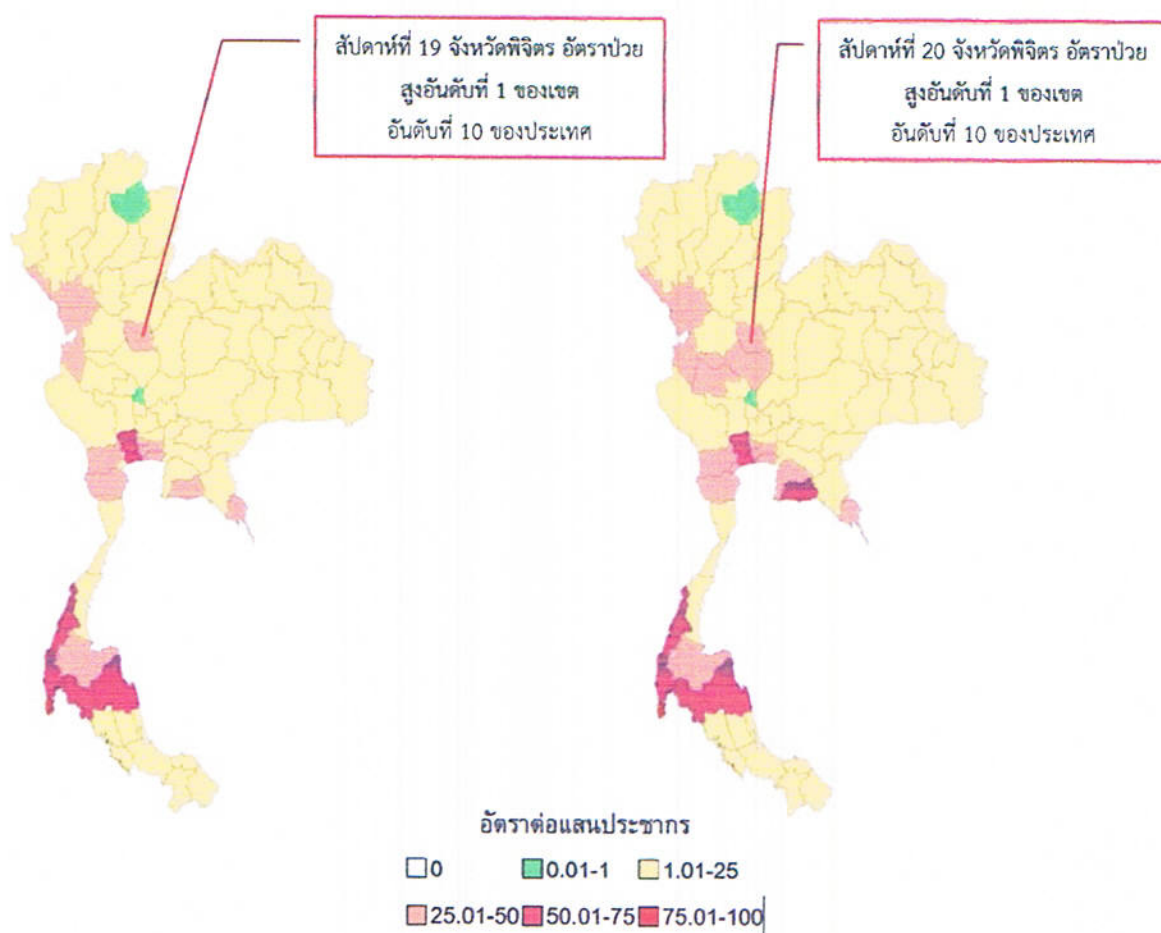
สถานการณ์โรคไข้เลือดออก ปี 2561 ในภาพรวมทั้งประเทศ (ตั้งแต่วันที่ 1 มกราคม – 28 พฤษภาคม 2561) มีรายงานผู้ป่วยสะสม จำนวน 13,164 ราย (อัตราป่วย 20.12 ต่อประชากรแสนคน) มีรายงานผู้ป่วยเสียชีวิต จำนวน 19 ราย (อุบลราชธานี 3 ราย ปทุมธานี ภูเก็ต สมุทรสาคร พระนครศรีอยุธยาจังหวัดละ 2 ราย กระบี่ สุราษฎร์ธานี สมุทรสงคราม นครสวรรค์ นนทบุรี กาญจนบุรี พังงา มหาสารคาม จังหวัดละ 1 ราย) อัตราตายเท่ากับ 0.03 ต่อประชากรแสนคน อัตราป่วยตาย ร้อยละ 0.14 อัตราส่วนเพศชายต่อเพศหญิง 1: 0.92 กลุ่มอายุที่พบมากที่สุด เรียงตามลำดับ คือ 15-24 ปี (25.87 %) 10-14 ปี (19.66 %) 25-34 ปี (14.62 %) อาชีพส่วนใหญ่ นักเรียน ร้อยละ 44.80 ไม่ทราบอาชีพ/ในปกครอง ร้อยละ 20.70 รับจ้าง ร้อยละ 19.50



แผนภูมิที่ 1 จำนวนผู้ป่วยโรคไข้เลือดออกสะสม จำแนกรายเดือน ปี 2561 (ข้อมูลจากสำนักโรคติดต่อฯ โดยแมลง ณ วันที่ 28 พฤษภาคม 2561)

จังหวัดที่มีอัตราป่วยต่อแสนประชากรสูงสุด 5 อันดับแรก คือ ภูเก็ต (85.49 ต่อแสนประชากร) กระบี่ (73.35 ต่อแสนประชากร) สมุทรสาคร (64.60 ต่อแสนประชากร) พังงา (61.66 ต่อแสนประชากร) ระนอง (57.59 ต่อแสนประชากร)

ภาคที่มีอัตราป่วยสูงสุด คือ ภาคใต้ 33.88 ต่อแสนประชากร ภาคกลาง 29.61 ต่อแสนประชากร ภาคเหนือ 14.90 ต่อแสนประชากร ภาคตะวันออกเฉียงเหนือ 7.47 ต่อแสนประชากร ตามลำดับ



ที่มา : รายงาน 506 สำนักระบาดวิทยา ณ วันที่ 28 พฤษภาคม 2561

ตารางที่ 1 อัตราป่วยสะสมในช่วง 4 สัปดาห์ที่ผ่านมา ตั้งแต่ 22 เมษายน-19 พฤษภาคม 2561 (สัปดาห์ที่ 16-19) พบจังหวัดที่มีอัตราป่วยสูงสุด 10 อันดับแรก ดังนี้

อันดับ	จังหวัด	จำนวนป่วย (ราย)	อัตราป่วย (ต่อประชากรแสนคน)
1	กระบี่	154	33.19
2	พิจิตร	125	22.95
3	ระยอง	144	20.73
4	ระนอง	29	15.40
5	ภูเก็ต	57	14.60
6	อุทัยธานี	45	13.61
7	นครสวรรค์	130	12.16
8	เพชรบุรี	58	12.09
9	อ่างทอง	32	11.32
10	พิษณุโลก	95	10.99

ที่มา : สำนักโรคติดต่อฯ โดยแมลง ณ วันที่ 28 พฤษภาคม 2561

ตารางที่ 2 อัตราป่วยสะสมและอัตราตายด้วยโรคไข้เลือดออกต่อแสนประชากร ในเขตสุขภาพที่ 3 ปี พ.ศ.2561
จำแนกตามจังหวัด ตั้งแต่วันที่ 1 มกราคม – 28 พฤษภาคม 2561

ลำดับที่	จังหวัด	จำนวนป่วย	จำนวนตาย	อัตราป่วย/ปชก.แสนคน	อัตรารตาย/ปชก.แสนคน	อัตราป่วยตาย (ร้อยละ)	ประชากร
10	พิจิตร	249	0	45.71	0.00	0.00	544,719
13	นครสวรรค์	331	1	30.96	0.09	0.30	1,069,198
16	อุทัยธานี	97	0	29.34	0.00	0.00	330,602
30	กำแพงเพชร	141	0	19.32	0.00	0.00	729,850
65	ชัยนาท	13	0	3.93	0.00	0.00	331,044

ที่มา : รายงาน 506 สำนักงานป้องกันควบคุมโรคที่ 3 นครสวรรค์ ณ วันที่ 28 พฤษภาคม 2561

เมื่อจำแนกรายอำเภอ อัตราป่วยด้วยโรคไข้เลือดออกต่อแสนประชากร 10 อันดับแรก ในเขตสุขภาพที่ 3 พบว่า อำเภอสามโก้ เป็นอำเภอที่มีอัตราป่วยต่อแสนประชากรด้วยโรคไข้เลือดออก เป็นลำดับที่ 1 อำเภอตะพานหิน มีอัตราป่วย เป็นลำดับที่ 3 อำเภอดงเจริญ มีอัตราป่วย เป็นลำดับที่ 4 และอำเภอโพทะเล มีอัตราป่วย เป็นลำดับที่ 9 ดังตารางที่ 3

ตารางที่ 3 อัตราป่วยต่อแสนประชากรโรคไข้เลือดออก 10 อันดับแรกในเขตสุขภาพที่ 3 ประจำสัปดาห์ที่ 20

ลำดับ	อำเภอ	จังหวัด	ประชากร	จำนวนป่วยสัปดาห์ที่ 20			อัตราต่อปชก.แสนคน		อัตราป่วยตาย	จำนวนป่วยสัปดาห์ย้อนหลัง					
				ป่วยสะสม	ป่วย	ตาย	ป่วย	ตาย		สัปดาห์ที่ 19	สัปดาห์ที่ 18	สัปดาห์ที่ 17	สัปดาห์ที่ 16	สัปดาห์ที่ 15	สัปดาห์ที่ 14
1	สามโก้	พิจิตร	23,780	49	4	0	206.06	0.00	0.00	45	8	37	8	29	4
2	หนองบัว	นครสวรรค์	61,065	63	5	0	103.17	0.00	0.00	58	8	50	6	44	6
3	ตะพานหิน	พิจิตร	67,674	67	1	0	99.00	0.00	0.00	66	11	55	2	53	3
4	ดงเจริญ	พิจิตร	20,061	18	1	0	89.73	0.00	0.00	17	8	9	4	5	2
5	แม่เปิน	นครสวรรค์	18,540	16	0	0	86.30	0.00	0.00	16	1	15	1	14	1
6	โทรงาม	กำแพงเพชร	51,042	37	2	0	72.49	0.00	0.00	35	7	28	5	23	5
7	ทรายทองวัฒนา	กำแพงเพชร	23,560	14	1	0	59.42	0.00	0.00	13	0	13	1	12	0
8	ลานสัก	อุทัยธานี	59,199	34	2	0	57.43	0.00	0.00	32	7	25	2	23	4
9	โพทะเล	พิจิตร	60,047	33	0	0	54.96	0.00	0.00	33	8	25	6	19	6
10	ชุมแสง	นครสวรรค์	68,494	37	4	0	54.02	0.00	0.00	33	1	32	11	21	0

ที่มา : รายงาน 506 สำนักงานป้องกันควบคุมโรคที่ 3 นครสวรรค์ ณ วันที่ 28 พฤษภาคม 2561

สถานการณ์โรคไข้เลือดออก ปี 2561 จังหวัดพิจิตร

สถานการณ์โรคไข้เลือดออก ปี 2561 จากรายงาน 506 สำนักงานสาธารณสุขจังหวัดพิจิตร พบว่ามีรายงานผู้ป่วยสะสม (ตั้งแต่วันที่ 1 มกราคม – 29 พฤษภาคม 2561) จำนวน 298 ราย จาก 12 อำเภอ คิดเป็นอัตราป่วยเท่ากับ 54.95 ต่อแสนประชากร ไม่พบรายงานผู้ป่วยเสียชีวิต

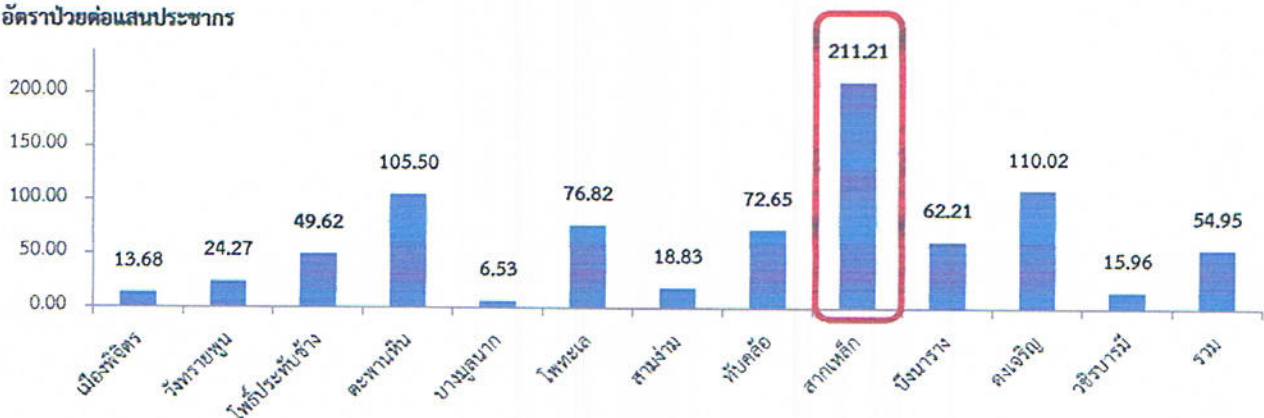
เมื่อจำแนกผู้ป่วยตามเพศ พบในเพศชาย 163 ราย เพศหญิง 143 ราย อัตราส่วนเพศหญิงต่อเพศชาย 1:0.88 พบมากที่สุดในกลุ่มอายุ 10-14 ปี (66 ราย ร้อยละ 21.57) รองลงมาคือกลุ่มอายุ 20-24 ปี (48 ราย ร้อยละ 15.69) และ 15-19 ปี (45 ราย ร้อยละ 14.71)

ตารางที่ 4 จำนวนและอัตราป่วยต่อแสนประชากรโรคไข้เลือดออก จำแนกรายอำเภอ จังหวัดพิจิตร สัปดาห์ที่ 1-20 และ 21 (27-29 พฤษภาคม 2561) พ.ศ.2561

อำเภอ	ประชากร	จำนวนผู้ป่วยสะสม (สัปดาห์ที่ 1-19)	สัปดาห์ที่ 20 (20-26 พ.ค.61)		สัปดาห์ที่ 21 (27-29 พ.ค.61)		ผู้ป่วยสะสมสัปดาห์ที่ 1-21 (1 ม.ค. - 29 พ.ค.61)		เปรียบเทียบกับค่ามัธยฐานสัปดาห์ที่ 20 ปี 2561
			ผู้ป่วย (จำนวน)	อัตราป่วยต่อแสนประชากร	ผู้ป่วย (จำนวน)	อัตราป่วยต่อแสนประชากร	ผู้ป่วยจำนวน	อัตราป่วยต่อแสนประชากร	
เมืองพิจิตร	109,686	11	3	2.74	1	0.91	15	13.68	สูงกว่า
วังทรายพูน	24,721	2	4	16.18		0.00	6	24.27	สูงกว่า
โพธิ์ประทับช้าง	44,334	18	3	6.77	1	2.26	22	49.62	สูงกว่า
ตะพานหิน	67,300	64	5	7.43	2	2.97	71	105.50	สูงกว่า
บางมูลนาก	45,974	2		0.00	1	2.18	3	6.53	ไม่พบ pt.
โพทะเล	59,882	38	8	13.36		0.00	46	76.82	สูงกว่า
สามง่าม	42,479	7		0.00	1	2.35	8	18.83	ไม่พบ pt.
ทับคล้อ	44,045	17	13	29.52	2	4.54	32	72.65	สูงกว่า
สากเหล็ก	23,673	40	9	38.02	1	4.22	50	211.21	สูงกว่า
บึงนาราง	28,932	12	3	10.37	3	10.37	18	62.21	สูงกว่า
ดงเจริญ	19,996	14	7	35.01	1	5.00	22	110.02	สูงกว่า
วชิรบุรี	31,325	3		0.00	2	6.38	5	15.96	ไม่พบ pt.
รวม	542,347	228	55	10.14	15	2.77	298	54.95	สูงกว่า

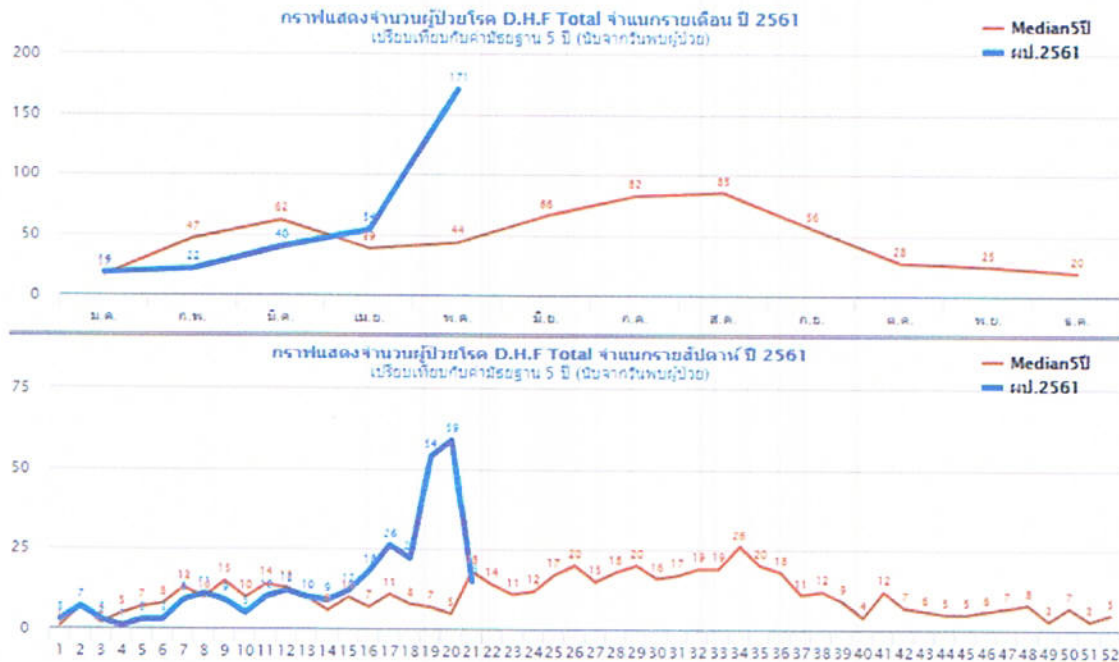
อำเภอที่มีอัตราป่วยสะสมต่อแสนประชากรสูงสุด 5 อันดับแรก คือ สากเหล็ก (211.21 ต่อแสนประชากร) ดงเจริญ (110.02 ต่อแสนประชากร) ตะพานหิน (105.50 ต่อแสนประชากร) โพทะเล (76.82 ต่อแสนประชากร) ทับคล้อ (72.65 ต่อแสนประชากร) ดังรูปที่ 1

อัตราป่วยต่อแสนประชากร



รูปที่ 1 อัตราป่วยด้วยโรคไข้เลือดออกต่อแสนประชากร จังหวัดพิจิตร จำแนกรายอำเภอ ตั้งแต่วันที่ 1 มกราคม - 29 พฤษภาคม 2561

เมื่อพิจารณาการกระจายการเกิดโรค จำแนกรายสัปดาห์ รายเดือน เปรียบเทียบค่ามัธยฐาน 5 ปีย้อนหลัง พบว่าจำนวนผู้ป่วยโรคไข้เลือดออก จังหวัดพิจิตร ตั้งแต่สัปดาห์ที่ 1 จำนวนผู้ป่วยต่ำกว่าค่ามัธยฐาน 5 ปี แต่ตั้งแต่สัปดาห์ที่ 14 จำนวนผู้ป่วยสูงกว่าค่ามัธยฐาน และจำนวนผู้ป่วยมีแนวโน้มสูงขึ้น ดังรูปที่ 2



ที่มา : ระบบ MIS สสจ.พิจิตร ณ วันที่ 29 พฤษภาคม 2561

รูปที่ 2 จำนวนผู้ป่วยโรคไข้เลือดออก จังหวัดพิจิตร จำแนกรายสัปดาห์ รายเดือน เปรียบเทียบค่ามัธยฐาน 5 ปีย้อนหลัง ตั้งแต่สัปดาห์ที่ 1-20 และ 21 (27-29 พฤษภาคม 2561) พ.ศ.2561

จากการวิเคราะห์ข้อมูล พบตำบล,หมู่บ้านที่พบ Gen 2 และพบตำบล,หมู่บ้าน ที่เฝ้าระวัง Gen 2 ดังตารางที่ 5 ตารางที่ 5 หมู่บ้านที่มีผู้ป่วยโรคไข้เลือดออก (DF/D.H.F/DSS) อยู่ในช่วง Gen2 และเฝ้าระวัง Gen 2 จังหวัดพิจิตร ตั้งแต่สัปดาห์ที่ 1-20 และ 21 (27-29 พฤษภาคม 2561) พ.ศ.2561

อำเภอ	Gen 2	เฝ้าระวัง Gen 2 (พบผู้ป่วยติดต่อกัน ตั้งแต่ 2 สัปดาห์)
เมืองพิจิตร	-	ตำบลในเมือง , หมู่ที่ 3 ตำบลดงป่าคำ
โพธิ์ประทับช้าง	หมู่ที่ 7 ตำบลทุ่งใหญ่ หมู่ที่ 1 ตำบลเนินสว่าง	-
ตะพานหิน	ตำบลตะพานหิน	หมู่ที่ 7 ตำบลทุ่งโพธิ์
โพทะเล	-	หมู่ที่ 1 ตำบลหนองนง หมู่ที่ 3 ตำบลท่าขมิ้น หมู่ที่ 1 ตำบลท่าเสา หมู่ที่ 6 ตำบลโพทะเล หมู่ที่ 6 ตำบลวัดขวาง
ทับคล้อ	หมู่ที่ 10 ตำบลเขาทราย	หมู่ที่ 4,7 ตำบลเขาทราย
สากเหล็ก	หมู่ที่ 1, 2 ตำบลท่าเยี่ยม หมู่ที่ 1,6 ตำบลสากเหล็ก	-
บึงนาราง	-	หมู่ที่ 6 ตำบลโพธิ์ไทรงาม หมู่ที่ 9 ตำบลแหลมรัง
ดงเจริญ	-	หมู่ที่ 9 ตำบลวังจิว หมู่ที่ 8 ตำบลห้วยพุก และหมู่ที่ 3 ตำบลสำนักขุนเณร

เรียบเรียงโดย SAT

น.ส.บรรเจิด สละชุ่ม/น.ส.อมรรัตน์ กัลป์เจริญศรี



สาธารณสุข

Supervisor

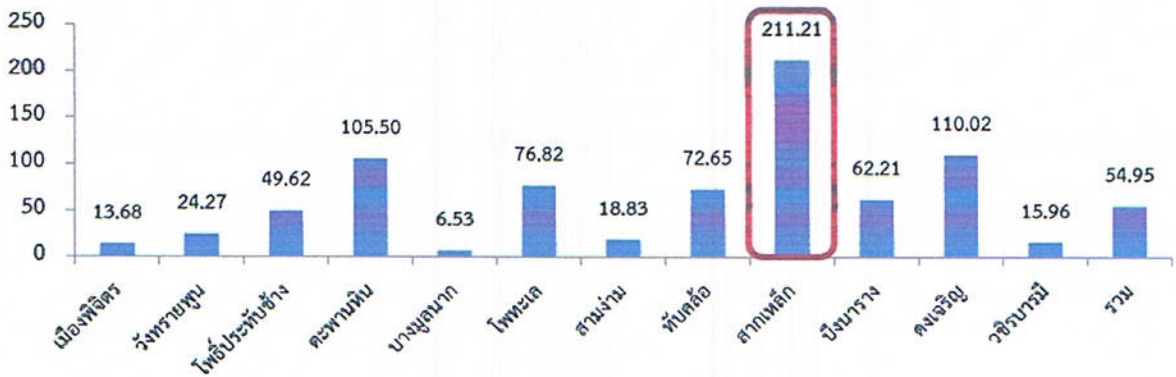
น.ส.มานิสา เจริญทอง

สถานการณ์โรคไข้เลือดออก ปี 2561 จังหวัดพิจิตร

สถานการณ์โรคไข้เลือดออก ปี 2561 จากรายงาน 506 สำนักงานสาธารณสุขจังหวัดพิจิตร พบว่ามี รายงานผู้ป่วยสะสม (ตั้งแต่วันที่ 1 มกราคม – 29 พฤษภาคม 2561) จำนวน 298 ราย จาก 12 อำเภอ คิดเป็น อัตราป่วยเท่ากับ 54.95 ต่อแสนประชากร ไม่พบรายงานผู้ป่วยเสียชีวิต โดยมีอัตราป่วยสะสมเป็นอันดับที่ 10 ของประเทศ อันดับที่ 1 ของเขตสุขภาพที่ 3 และภาคเหนือ

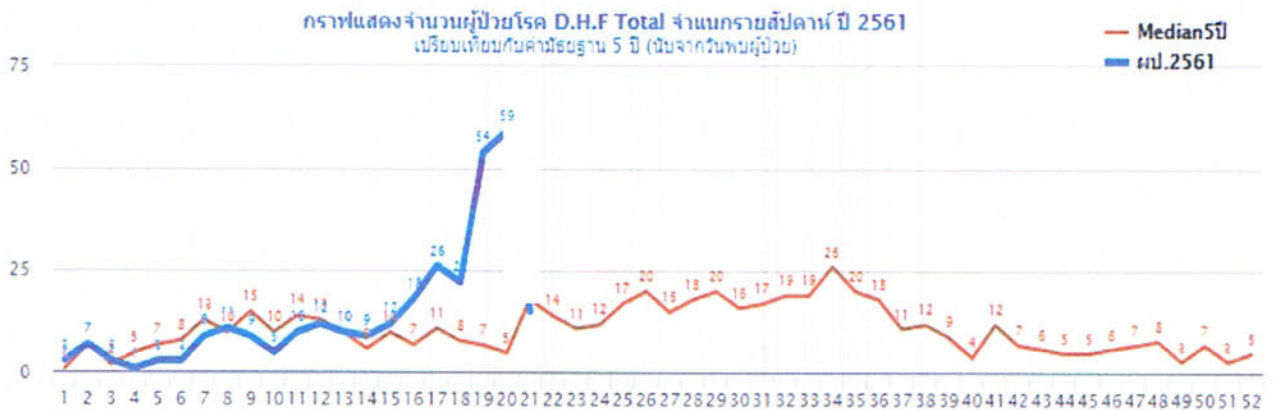
เมื่อจำแนกผู้ป่วยตามเพศ พบในเพศชาย 163 ราย เพศหญิง 143 ราย อัตราส่วนเพศหญิงต่อเพศชาย 1:0.88 พบมากที่สุดในกลุ่มอายุ 10-14 ปี (66 ราย ร้อยละ 21.57) รองลงมาคือกลุ่มอายุ 20-24 ปี (48 ราย ร้อยละ 15.69) และ 15-19 ปี (45 ราย ร้อยละ 14.71)

อำเภอที่มีอัตราป่วยสะสมต่อแสนประชากรสูงสุด 5 อันดับแรก คือ สากเหล็ก (211.21 ต่อแสน ประชากร) ดงเจริญ (110.02 ต่อแสนประชากร) ตะพานหิน (105.50 ต่อแสนประชากร) โพทะเล (76.82 ต่อ แสนประชากร) หักคล้อ (72.65 ต่อแสนประชากร) ดังรูปที่ 1 โดยอำเภอสากเหล็ก อำเภอตะพานหิน อำเภอ ดงเจริญ อำเภอโพทะเล มีอัตราป่วยสะสมสูงเป็นอันดับที่ 1, 3, 4 และ 9 ตามลำดับ



รูปที่ 1 อัตราป่วยด้วยโรคไข้เลือดออกต่อแสนประชากร จังหวัดพิจิตร จำแนกรายอำเภอ ตั้งแต่วันที่ 1 มกราคม – 29 พฤษภาคม 2561

เมื่อพิจารณาการกระจายการเกิดโรค จำแนกรายสัปดาห์ รายเดือน เปรียบเทียบค่ามัธยฐาน 5 ปี ย้อนหลัง พบว่าจำนวนผู้ป่วยโรคไข้เลือดออก จังหวัดพิจิตร ตั้งแต่สัปดาห์ที่ 1 จำนวนผู้ป่วยต่ำกว่าค่ามัธยฐาน 5 ปี แต่ตั้งแต่สัปดาห์ที่ 14 จำนวนผู้ป่วยสูงกว่าค่ามัธยฐาน และจำนวนผู้ป่วยมีแนวโน้มสูงขึ้น ดังรูปที่ 2



รูปที่ 2 จำนวนผู้ป่วยโรคไข้เลือดออก จังหวัดพิจิตร จำแนกรายสัปดาห์ รายเดือน เปรียบเทียบค่ามัธยฐาน 5 ปี ย้อนหลัง ตั้งแต่สัปดาห์ที่ 1- 20 พ.ศ.2561

