



ที่ พจ ๐๐๓๒.๐๐๖/ ๗๓๑๐

สำนักงานสาธารณสุขจังหวัดพิจิตร
ถนนคลองคะเชนทร์ พจ ๖๖๐๐๐

๒๐ กรกฎาคม ๒๕๖๑

เรื่อง สรุปรายงานการตรวจจับสถานการณ์ทางระบาดวิทยา ประจำสัปดาห์ที่ ๒๕-๒๗

เรียน รองนายแพทย์สาธารณสุขจังหวัดพิจิตร, ผู้อำนวยการโรงพยาบาลพิจิตร, ประธาน/รองประธาน
คณะกรรมการบริหารงานสาธารณสุขระดับอำเภอทุกแห่ง, หัวหน้าฝ่ายทุกฝ่ายในสำนักงาน
สาธารณสุขจังหวัดพิจิตร, ผู้อำนวยการโรงพยาบาลส่งเสริมสุขภาพตำบลทุกแห่ง

สิ่งที่ส่งมาด้วย บันทึกและสรุปรายงานการตรวจจับสถานการณ์ทางระบาดวิทยา(โรคไข้เลือดออก)
ประจำสัปดาห์ที่ ๒๕-๒๗ จำนวน ๑ ฉบับ

ทีมตระหนักรู้สถานการณ์ (Situation Awareness Team:SAT) มีการติดตามเฝ้าระวัง
ประเมินสถานการณ์ และประเมินความเสี่ยงของเหตุการณ์สำคัญต่างๆ ด้านสาธารณสุขทั้งโรคติดต่อ โรคอุบัติใหม่
อุบัติซ้ำ(CD,EID,Re-EID) และภัยสุขภาพ จากระบบ MIS และจากแหล่งข้อมูล สำนักระบาดวิทยา, สำนัก
โรคติดต่ออุบัติใหม่, Special surveillance data, Web-base surveillance, WHO, CDC, ECDC ประจำ
สัปดาห์ที่ ๒๕-๒๗ พบโรคที่ต้องดำเนินการควบคุมการระบาด และโรคที่มีแนวโน้มจะระบาด ซึ่งทีม SAT ได้
เสนอมาตรการเพื่อให้หน่วยงานที่เกี่ยวข้องดำเนินการ ตามรายละเอียดแนบเรียนพร้อมนี้

ในการนี้ เพื่อเป็นการป้องกันการระบาดของโรคต่างๆ ในพื้นที่ สำนักงานสาธารณสุขจังหวัด
พิจิตร จึงขอให้หน่วยงานที่เกี่ยวข้องดำเนินการตามมาตรการและแนวทางดังกล่าว รายละเอียดแนบเรียน
พร้อมหนังสือนี้

จึงเรียนมาเพื่อทราบ และพิจารณาดำเนินการต่อไป

ขอแสดงความนับถือ

(นางสุทธยา ฆะอบเหล็ก)

นักวิชาการสาธารณสุขชำนาญการพิเศษ

ปฏิบัติราชการแทนนายแพทย์สาธารณสุขจังหวัดพิจิตร

กลุ่มงานควบคุมโรคติดต่อ อุบัติใหม่ อุบัติซ้ำ

โทรศัพท์ ๐ ๕๖๙๙ ๐๓๕๔

โทรสาร ๐ ๕๖๙๙ ๐๓๕๓

e-office



สาธารณสุขยุคใหม่ สร้างสังคมสุขภาพดี วิถีธรรม วิถีไทย





บันทึกข้อความ

ส่วนราชการ กลุ่มงานควบคุมโรคติดต่อฯ สำนักงานสาธารณสุขจังหวัดพิจิตร โทร. ๐ ๕๖๙๙ ๐๓๕๕

ที่ พจ ๐๐๓๒.๐๐๖/๕๒

วันที่ ๑๒ กรกฎาคม ๒๕๖๑

เรื่อง สรุปสถานการณ์โรคไข้เลือดออก ประจำสัปดาห์ที่ ๒๕-๒๗ พ.ศ. ๒๕๖๑

เรียน นายแพทย์สาธารณสุขจังหวัดพิจิตร

เรื่องเดิม

ทีมประเมินสถานการณ์ (SAT) ติดตามเฝ้าระวัง ประเมินสถานการณ์ และประเมินความเสี่ยงของเหตุการณ์สำคัญต่าง ๆ ด้านสาธารณสุขที่เกิดขึ้นทั้งในประเทศ และต่างประเทศ พร้อมทั้งจัดทำสรุปรายงานเหตุการณ์สำคัญ และรายงานเหตุการณ์เร่งด่วน จากการประเมินเมื่อวันที่ ๑๐ กรกฎาคม ๒๕๖๑ พบว่าโรคไข้เลือดออกมีอัตราป่วยสูงเป็นลำดับที่ ๑ ของเขตสุขภาพที่ ๓ และสูงเป็นลำดับที่ ๑ ของประเทศ โดยอำเภอสามโก้ อำเภอดงเจริญ อำเภอโพธิ์ประทับช้าง อำเภอทับคล้อ อำเภอบึงนาราง อำเภอตะพานหิน เป็นอำเภอที่มีอัตราป่วยด้วยโรคไข้เลือดออก สูงเป็นอันดับที่ ๑, ๒, ๓, ๖, ๘, ๑๐ ของเขตสุขภาพที่ ๓ ซึ่งนายแพทย์สาธารณสุขจังหวัดพิจิตร ได้พิจารณาแล้ว สั่งการให้เปิด EOC โรคไข้เลือดออกระดับจังหวัดและอำเภอ ตั้งแต่วันที่ ๑๙ เมษายน ๒๕๖๑

ข้อเท็จจริง

ผู้รับผิดชอบประเมินสถานการณ์ (SAT) ได้สรุปสถานการณ์ของโรคไข้เลือดออก ประจำสัปดาห์ที่ ๒๕-๒๗ (สัปดาห์ที่ ๒๗ ระหว่างวันที่ ๘-๑๑ กรกฎาคม ๒๕๖๑) ตามรายละเอียดแนบเรียนท้ายบันทึกนี้

กฎหมายที่เกี่ยวข้อง

พระราชบัญญัติโรคติดต่อ พ.ศ. ๒๕๕๘

ข้อเสนอเพื่อพิจารณา

ให้ทุกอำเภอดำเนินการตามข้อสั่งการ อย่างเคร่งครัด เข้มข้น และต่อเนื่อง จนกว่าจำนวนผู้ป่วยจะลดต่ำกว่าค่า Median

จึงเรียนมาเพื่อโปรดทราบ และพิจารณา หากเห็นชอบจักได้แจ้งผู้เกี่ยวข้องดำเนินการต่อไป

บรรณิณี สละขุม
(นางสาวบรรณิณี สละขุม)
เจ้าพนักงานสาธารณสุขชำนาญงาน

(นายวิชัย คุ้มขุน)

(นางสาวมานิสตา เจริญทอง) นักวิชาการสาธารณสุขชำนาญการพิเศษ

(นายปริญญา นากปณบุตร) หัวหน้ากลุ่มงานพัฒนาคุณภาพและรูปแบบบริการ

นายแพทย์เชี่ยวชาญ (ด้านเวชกรรมป้องกัน) : ๑๓ SAT

- ชอบ
- ขอบ
- เจริญ
- เจริญ
- ดี
- พอ
- ไม่
- ไม่

(นายวิวัฒน์ คำเพ็ญ)

19 กค. 2561

(นางปัทมา มั่งสมบุญ)

นักวิชาการสาธารณสุขชำนาญการ (ด้านส่งเสริมสุขภาพ)

สาธารณสุขยุคใหม่ สร้างสังคมสุขภาพดี วัฒนธรรม วิถีไทย

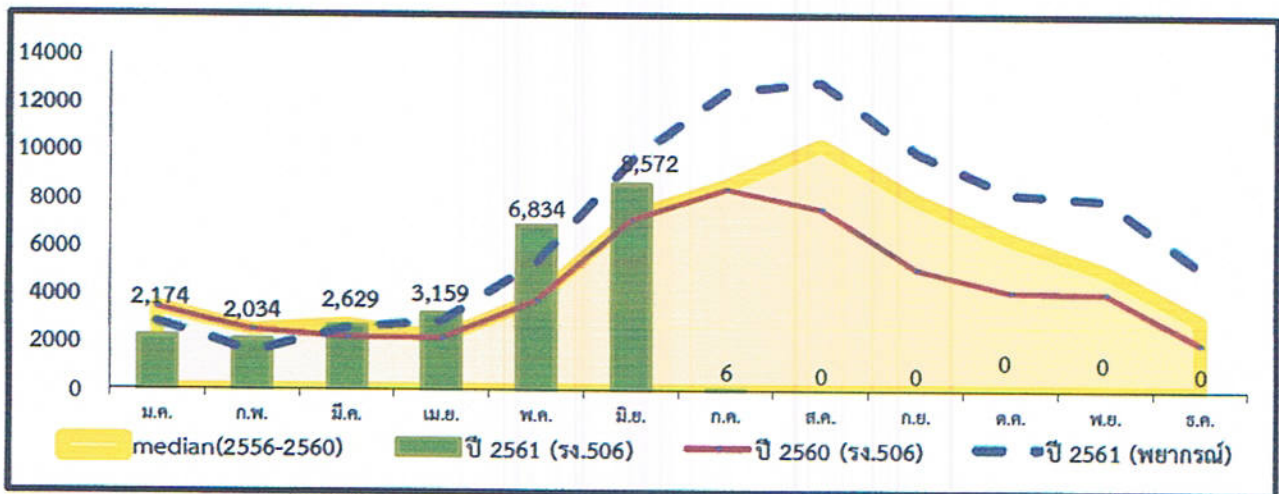




รายงานการเฝ้าระวังทางระบาดวิทยา สัปดาห์ที่ 25-26 (สัปดาห์ที่ 26 วันที่ 1-5 กรกฎาคม 2561) สำนักงานสาธารณสุขจังหวัดพิจิตร

สถานการณ์โรคไข้เลือดออก ปี พ.ศ. 2561 ภาพรวมประเทศไทย

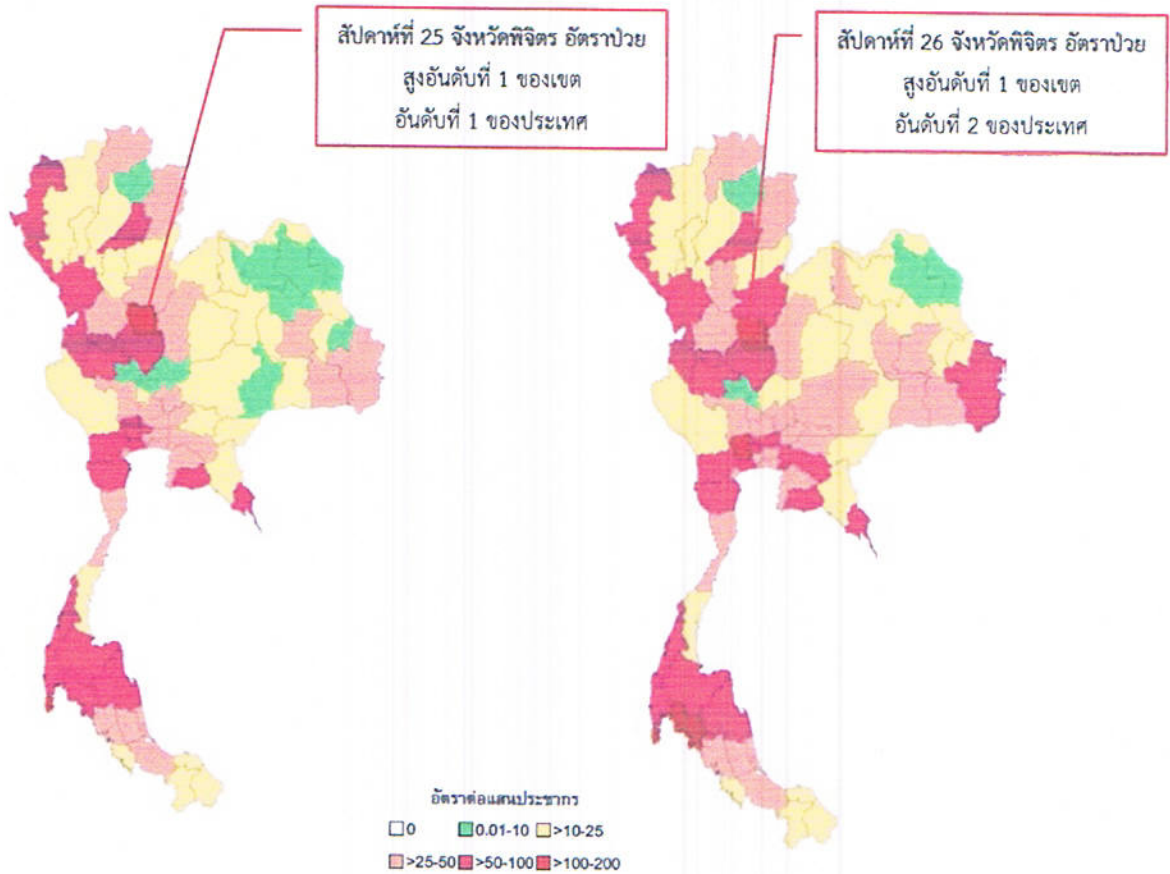
สถานการณ์โรคไข้เลือดออก ปี 2561 ในภาพรวมทั้งประเทศ (ตั้งแต่วันที่ 1 มกราคม - 1 กรกฎาคม 2561) มีรายงานผู้ป่วยสะสม จำนวน 25,408 ราย (อัตราป่วย 38.83 ต่อประชากรแสนคน) มีรายงานผู้ป่วยเสียชีวิต จำนวน 33 ราย (อุบลราชธานี พระนครศรีอยุธยา จังหวัดละ 3 ราย ปทุมธานี ภูเก็ต สมุทรสาคร นครสวรรค์ ฉะเชิงเทรา นนทบุรี ปทุมธานี ชลบุรี จังหวัดละ 2 ราย พิจิตร กระบี่ สุราษฎร์ธานี สมุทรสงคราม กาญจนบุรี พังงา มหาสารคาม แพร่ นครราชสีมา นครปฐม ภาพลิสันธุ์ จังหวัดละ 1 ราย) อัตราตายเท่ากับ 0.05 ต่อประชากรแสนคน อัตราป่วยตาย ร้อยละ 0.13 อัตราส่วนเพศชายต่อเพศหญิง 1: 0.93 กลุ่มอายุที่พบมากที่สุดเรียงตามลำดับ คือ 15-24 ปี (26.07 %) 10-14 ปี (21.41 %) 25-34 ปี (13.61 %) อาชีพส่วนใหญ่ผู้นักเรียน ร้อยละ 48.60 รับจ้าง ร้อยละ 18.70 ไม่ทราบอาชีพ/ในปกครอง ร้อยละ 17.00



รูปที่ 1 จำนวนผู้ป่วยโรคไข้เลือดออกสะสม จำแนกรายเดือน ปี 2561 (ข้อมูลจากสำนักโรคติดต่อฯ โดยแมลง ณ วันที่ 3 กรกฎาคม 2561)

จังหวัดที่มีอัตราป่วยต่อแสนประชากรสูงสุด 5 อันดับแรก คือ ภูเก็ต (113.21 ต่อแสนประชากร) พิจิตร (107.73 ต่อแสนประชากร) กระบี่ (103.82 ต่อแสนประชากร) นครปฐม (102.21 ต่อแสนประชากร) และ นครศรีธรรมราช (86.63 ต่อแสนประชากร)

ภาคที่มีอัตราป่วยสูงสุด คือ ภาคใต้ 49.68 ต่อแสนประชากร ภาคกลาง 46.13 ต่อแสนประชากร ภาคเหนือ 43.00 ต่อแสนประชากร ภาคตะวันออกเฉียงเหนือ 24.52 ต่อแสนประชากร ตามลำดับ



ที่มา : รายงาน 506 สำนักระบาดวิทยา ณ วันที่ 1 กรกฎาคม 2561

ตารางที่ 1 อัตราป่วยสะสมในช่วง 4 สัปดาห์ที่ผ่านมา ตั้งแต่ 27 พฤษภาคม – 23 มิถุนายน 2561 (สัปดาห์ที่ 21-24) พบจังหวัดที่มีอัตราป่วยสูงสุด 10 อันดับแรก ดังนี้

อันดับ	จังหวัด	จำนวนป่วย (ราย)	อัตราป่วย (ต่อประชากรแสนคน)
1	พิจิตร	338	62.05
2	แม่ฮ่องสอน	129	46.94
3	นครสวรรค์	421	39.38
4	อุทัยธานี	125	37.81
5	แพร่	163	36.14
6	กระบี่	166	35.77
7	ตาก	213	34.07
8	นครปฐม	287	31.81
9	ฉะเชิงเทรา	218	31.03
10	ปทุมธานี	296	26.84

ที่มา : สำนักโรคติดต่อฯ โดยแมลง ณ วันที่ 3 กรกฎาคม 2561

ตารางที่ 2 อัตราป่วยสะสมและอัตราตายด้วยโรคไข้เลือดออกต่อแสนประชากร ในเขตสุขภาพที่ 3 ปี พ.ศ.2561
 จำแนกตามจังหวัด ตั้งแต่วันที่ 1 มกราคม – 3 กรกฎาคม 2561

ลำดับที่	จังหวัด	จำนวนป่วย	จำนวนตาย	อัตราป่วย/ปชก.แสนคน	อัตราตาย/ปชก.แสนคน	อัตราป่วยตาย (ร้อยละ)	ประชากร
2	พิจิตร	589	1	108.13	0.18	0.17	544,719
9	นครสวรรค์	842	2	78.75	0.19	0.24	330,602
10	อุทัยธานี	259	0	78.34	0.00	0.00	1,069,198
24	กำแพงเพชร	350	0	47.96	0.00	0.00	729,850
74	ชัยนาท	30	0	9.06	0.00	0.00	331,044

ที่มา : รายงาน 506 สำนักงานป้องกันควบคุมโรคที่ 3 นครสวรรค์ ณ วันที่ 3 กรกฎาคม 2561

เมื่อจำแนกรายอำเภอ อัตราป่วยด้วยโรคไข้เลือดออกต่อแสนประชากร 10 อันดับแรก ในเขตสุขภาพที่ 3 พบว่า อำเภอสามโก้ เป็นอำเภอที่มีอัตราป่วยต่อแสนประชากรด้วยโรคไข้เลือดออก เป็นลำดับที่ 1 อำเภอโพธิ์ประทับช้าง มีอัตราป่วย เป็นลำดับที่ 2 อำเภอทับคล้อ มีอัตราป่วย เป็นลำดับที่ 3 อำเภอดงเจริญ มีอัตราป่วย เป็นลำดับที่ 5 อำเภอดงเจริญ มีอัตราป่วย เป็นลำดับที่ 8 และอำเภอบึงนาราง มีอัตราป่วย เป็นลำดับที่ 10 ดังตารางที่ 3

ตารางที่ 3 อัตราป่วยต่อแสนประชากรโรคไข้เลือดออก 10 อันดับแรกในเขตสุขภาพที่ 3 ประจำปีสัปดาห์ที่ 25

ลำดับ	อำเภอ	จังหวัด	ประชากร	จำนวนป่วยสัปดาห์ที่ 25					อัตราป่วยตาย	จำนวนป่วยสัปดาห์ย้อนหลัง					
				อัตราต่อปชก.แสนคน		อัตราต่อปชก.แสนคน		สัปดาห์ที่ 24		สัปดาห์ที่ 23	สัปดาห์ที่ 22	สัปดาห์ที่ 21	สัปดาห์ที่ 20	สัปดาห์ที่ 19	
				ป่วยสะสม	ป่วย	ตาย	ป่วย								ตาย
1	สามโก้	พิจิตร	23,780	70	1	0	294.37	0.00	0.00	69	5	64	10	54	4
2	โพธิ์ประทับช้าง	พิจิตร	44,256	84	13	0	189.80	0.00	0.00	71	21	50	14	36	11
3	ทับคล้อ	พิจิตร	44,257	82	1	0	185.28	0.00	0.00	81	18	63	9	54	14
4	หนองบัว	นครสวรรค์	61,065	112	5	0	183.41	0.00	0.00	107	11	96	15	81	5
5	ดงเจริญ	พิจิตร	20,061	36	1	0	179.45	0.00	0.00	35	6	29	4	25	5
6	ลานสัก	อุทัยธานี	59,199	105	0	0	177.37	0.00	0.00	105	13	92	19	73	16
7	ปางศิลาทอง	กำแพงเพชร	30,685	49	5	0	159.69	0.00	0.00	44	11	33	5	28	7
8	ดงเจริญ	พิจิตร	67,674	99	2	1	146.29	1.48	1.01	97	15	82	6	76	4
9	แม่เปิน	นครสวรรค์	18,540	27	4	0	145.63	0.00	0.00	23	3	20	2	18	1
10	บึงนาราง	พิจิตร	28,914	40	4	0	138.34	0.00	0.00	36	11	25	7	18	5

ที่มา : รายงาน 506 สำนักงานป้องกันควบคุมโรคที่ 3 นครสวรรค์ ณ วันที่ 3 กรกฎาคม 2561

สถานการณ์โรคไข้เลือดออก ปี 2561 จังหวัดพิจิตร

สถานการณ์โรคไข้เลือดออก ปี 2561 จากรายงาน 506 สำนักงานสาธารณสุขจังหวัดพิจิตร พบว่ามีรายงานผู้ป่วยสะสม (ตั้งแต่วันที่ 1 มกราคม - 5 กรกฎาคม 2561) จำนวน 634 ราย จาก 12 อำเภอ คิดเป็นอัตราป่วยเท่ากับ 116.90 ต่อแสนประชากร พบรายงานผู้ป่วยเสียชีวิต 1 ราย

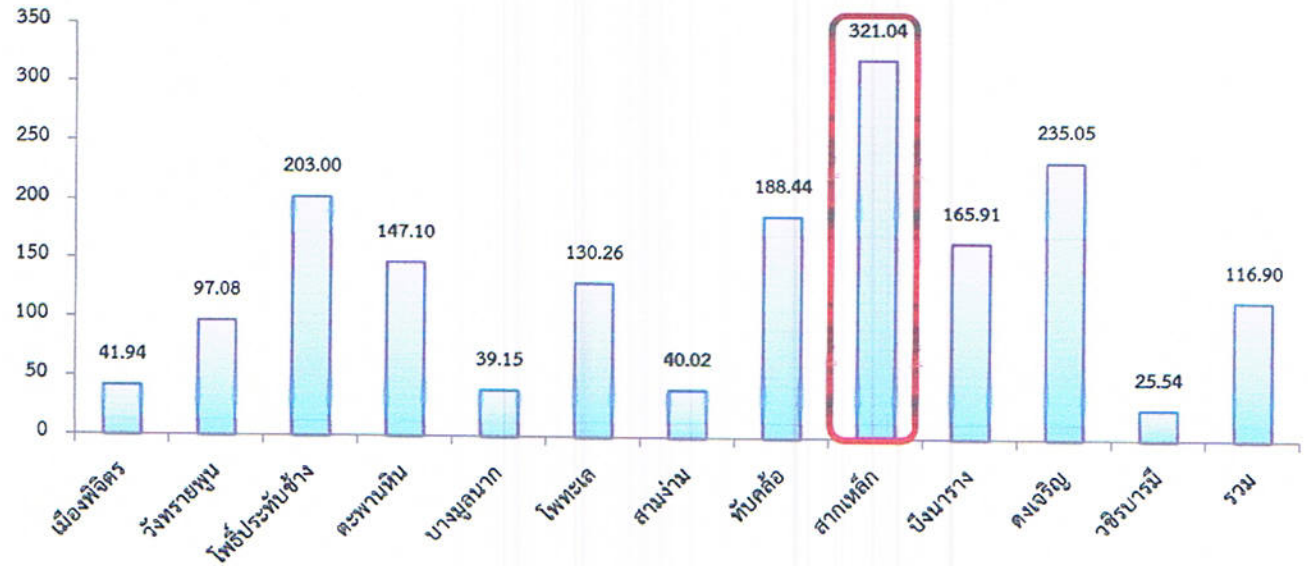
เมื่อจำแนกผู้ป่วยตามเพศ พบในเพศชาย 312 ราย เพศหญิง 322 ราย อัตราส่วนเพศหญิงต่อเพศชาย 1:1.3 พบมากที่สุดในกลุ่มอายุ 10-14 ปี (153 ราย ร้อยละ 24.13) รองลงมาคือกลุ่มอายุ 15-19 ปี (114 ราย ร้อยละ 17.98) และ 5-9 ปี (71 ราย ร้อยละ 11.20)

ตารางที่ 4 จำนวนและอัตราป่วยต่อแสนประชากรโรคไข้เลือดออก จำแนกรายอำเภอ จังหวัดพิจิตร สัปดาห์ที่ 1-25 และ 26 (วันที่ 1-5 ก.ค. 2561) พ.ศ.2561

อำเภอ	ประชากร	จำนวนผู้ป่วยสะสม (สัปดาห์ที่ 1-24)	สัปดาห์ที่ 25 (24-30 มิ.ย.61)		สัปดาห์ที่ 26 (1-5 ก.ค.61)		ผู้ป่วยสะสม สัปดาห์ที่ 1-26 (1ม.ค. - 5 ก.ค.61)		เปรียบเทียบค่ามัธยฐานสัปดาห์ที่ 25 ปี 2561
			ผู้ป่วย (จำนวน)	อัตราป่วยต่อแสนประชากร	ผู้ป่วย (จำนวน)	อัตราป่วยต่อแสนประชากร	ผู้ป่วย จำนวน	อัตราป่วยต่อแสนประชากร	
เมืองพิจิตร	109,686	35	11	10.03	-	0.00	46	41.94	สูงกว่า
วังทรายพูน	24,721	14	5	20.23	5	20.23	24	97.08	สูงกว่า
โพธิ์ประทับช้าง	44,334	61	20	45.11	9	20.30	90	203.00	สูงกว่า
ตะพานหิน	67,300	86	12	17.83	1	1.49	99	147.10	สูงกว่า
บางมูลนาก	45,974	15	3	6.53	-	0.00	18	39.15	สูงกว่า
โพทะเล	59,882	62	10	16.70	6	10.02	78	130.26	สูงกว่า
สามง่าม	42,479	16	1	2.35	-	0.00	17	40.02	สูงกว่า
ทับคล้อ	44,045	63	10	22.70	10	22.70	83	188.44	สูงกว่า
สากเหล็ก	23,673	67	3	12.67	6	25.35	76	321.04	สูงกว่า
บึงนาราง	28,932	37	8	27.65	3	10.37	48	165.91	สูงกว่า
ดงเจริญ	19,996	34	7	35.01	6	30.01	47	235.05	สูงกว่า
วชิรบำรุง	31,325	7	-	0.00	1	3.19	8	25.54	ไม่พบ pt
รวม	542,347	497	90	16.59	47	8.67	634	116.90	สูงกว่า

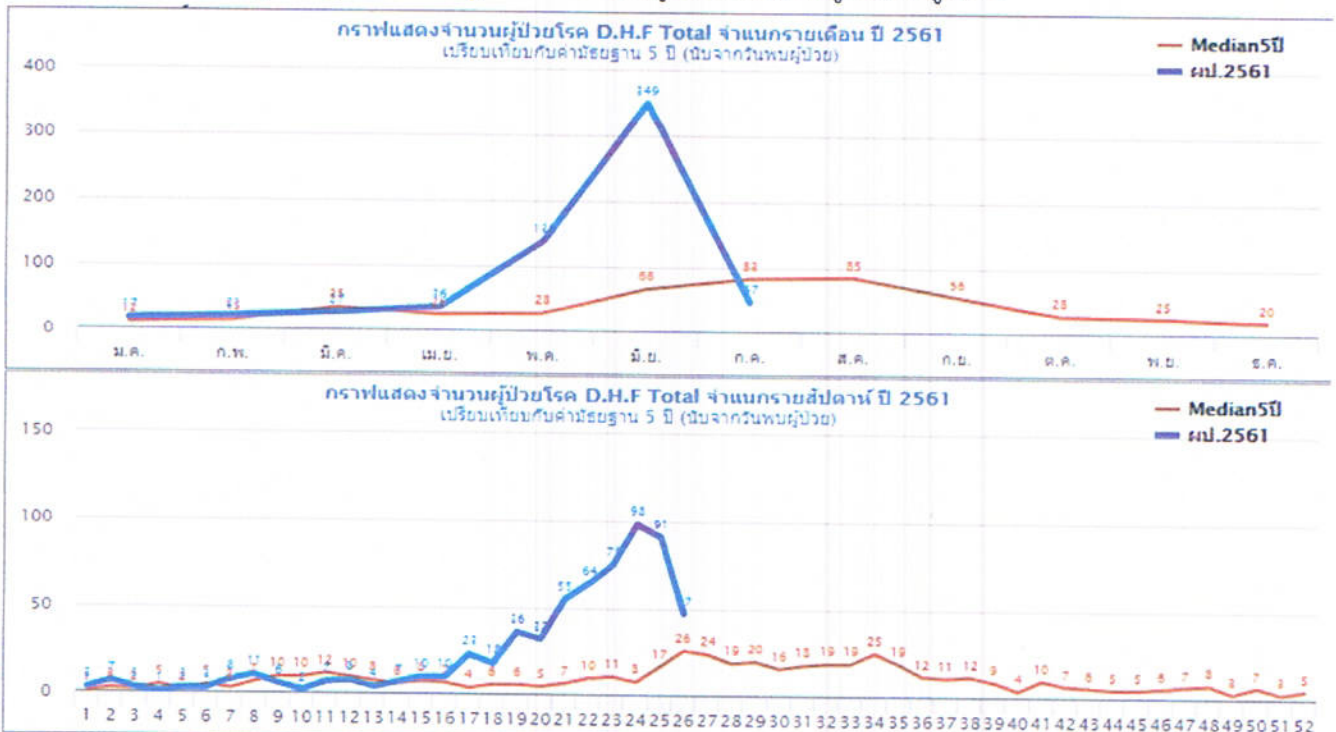
อำเภอที่มีอัตราป่วยสะสมต่อแสนประชากรสูงสุด 5 อันดับแรก คือ สากเหล็ก (321.04 ต่อแสนประชากร) ดงเจริญ (235.05 ต่อแสนประชากร) โพธิ์ประทับช้าง (203 ต่อแสนประชากร) ทับคล้อ (188.44 ต่อแสนประชากร) และบึงนาราง (165.91 ต่อแสนประชากร) ดังรูปที่ 1

อัตราป่วยต่อแสนประชากร



รูปที่ 2 อัตราป่วยด้วยโรคไข้เลือดออกต่อแสนประชากร จังหวัดพิชัย จำแนกรายอำเภอ ตั้งแต่วันที่ 1 มกราคม – 5 กรกฎาคม 2561

เมื่อพิจารณาการกระจายการเกิดโรค จำแนกรายสัปดาห์ รายเดือน เปรียบเทียบค่ามัธยฐาน 5 ปีย้อนหลัง พบว่าจำนวนผู้ป่วยโรคไข้เลือดออก จังหวัดพิชัย ตั้งแต่สัปดาห์ที่ 1 จำนวนผู้ป่วยต่ำกว่าค่ามัธยฐาน 5 ปี แต่ตั้งแต่สัปดาห์ที่ 14 จำนวนผู้ป่วยสูงกว่าค่ามัธยฐาน และจำนวนผู้ป่วยมีแนวโน้มสูงขึ้น ดังรูปที่ 2



ที่มา : ระบบ MIS สสจ.พิชัย ณ วันที่ 5 กรกฎาคม 2561

รูปที่ 3 จำนวนผู้ป่วยโรคไข้เลือดออก จังหวัดพิชัย จำแนกรายสัปดาห์ รายเดือน เปรียบเทียบค่ามัธยฐาน 5 ปีย้อนหลัง ตั้งแต่สัปดาห์ที่ 1-25 และ 26 (1-5 กรกฎาคม 2561) พ.ศ.2561

จากการวิเคราะห์ข้อมูลจำนวนผู้ป่วยโรคไข้เลือดออก 634 ราย พบว่าแพทย์วินิจฉัยเป็น DF ทั้งหมด 431 ราย (ร้อยละ 67.98) จำแนกเป็นประเภทผู้ป่วยใน (IPD) 295 ราย (ร้อยละ 68.45) ผู้ป่วยนอก (OPD) 136 ราย (ร้อยละ 31.55) เป็น DHF ทั้งหมด 199 ราย (ร้อยละ 31.39) จำแนกเป็นประเภทผู้ป่วยใน (IPD) 169 ราย (ร้อยละ 84.92) จำแนกเป็นประเภทผู้ป่วยนอก (OPD) 30 ราย (ร้อยละ 15.08) เป็น DHF Shock Syndrome จำนวน 4 ราย (ร้อยละ 0.63) เป็นผู้ป่วยใน (IPD) 4 ราย (ร้อยละ 100) ดังตารางที่ 5

ตารางที่ 5 จำนวนการวินิจฉัยโรคไข้เลือดออกจำแนกรายอำเภอ จังหวัดพิจิตร

อำเภอ	DF			DHF			DSS			รวมทั้งหมด
	IPD	OPD	รวม	IPD	OPD	รวม	IPD	OPD	รวม	
เมืองพิจิตร	34		34	12		12				46
วังทรายพูน	13	1	14	6	4	10				24
โพธิ์ประทับช้าง	30	17	47	33	8	41	2		2	90
ตะพานหิน	49	7	56	43		43				99
บางมูลนาก	7	4	11	6	1	7				18
โพทะเล	51	12	63	13	1	14	1		1	78
สามง่าม	8	4	12	5		5				17
ทับคล้อ	35	34	69	10	3	13	1		1	83
สากเหล็ก	30	24	54	20	2	22				76
บึงนาราง	17	13	30	10	8	18				48
ดงเจริญ	15	19	34	10	3	13				47
วชิรบำรุง	6	1	7	1		1				8
รวม	295	136	431	169	30	199	4		4	634

เรียบเรียงโดย SAT
Supervisor

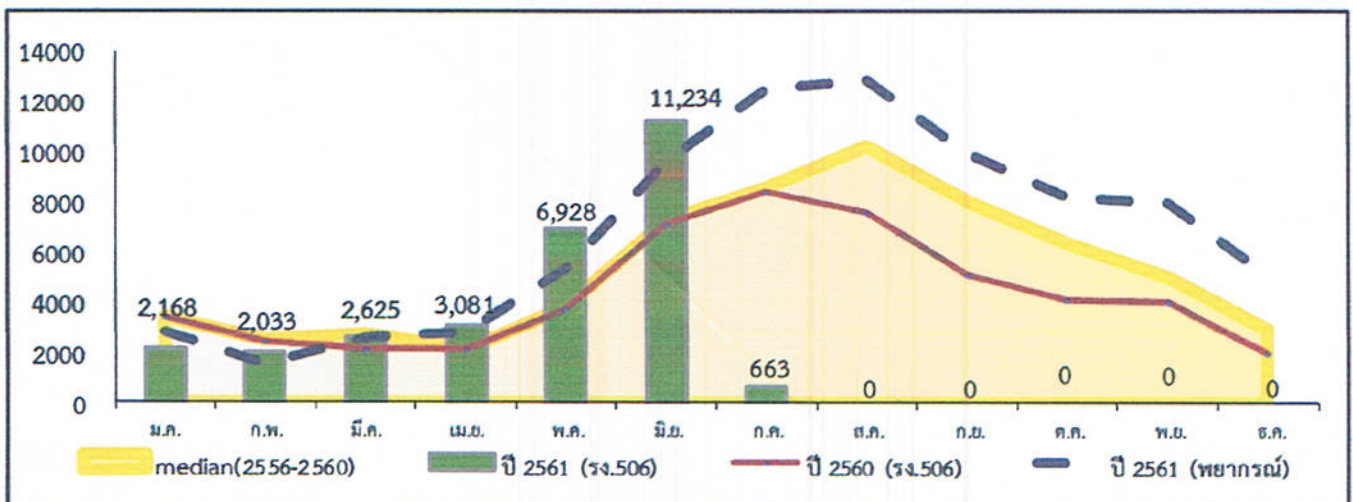
น.ส.บรรเจิด สละขุ่ม/น.ส.อมรรัตน์ กัลป์เจริญศรี
น.ส.มานิสสา เจริญทอง



รายงานการเฝ้าระวังทางระบาดวิทยา สัปดาห์ที่ 26-27 (สัปดาห์ที่ 26 วันที่ 8-12 กรกฎาคม 2561) สำนักงานสาธารณสุขจังหวัดพิจิตร

สถานการณ์โรคไข้เลือดออก ปี พ.ศ. 2561 ภาพรวมประเทศไทย

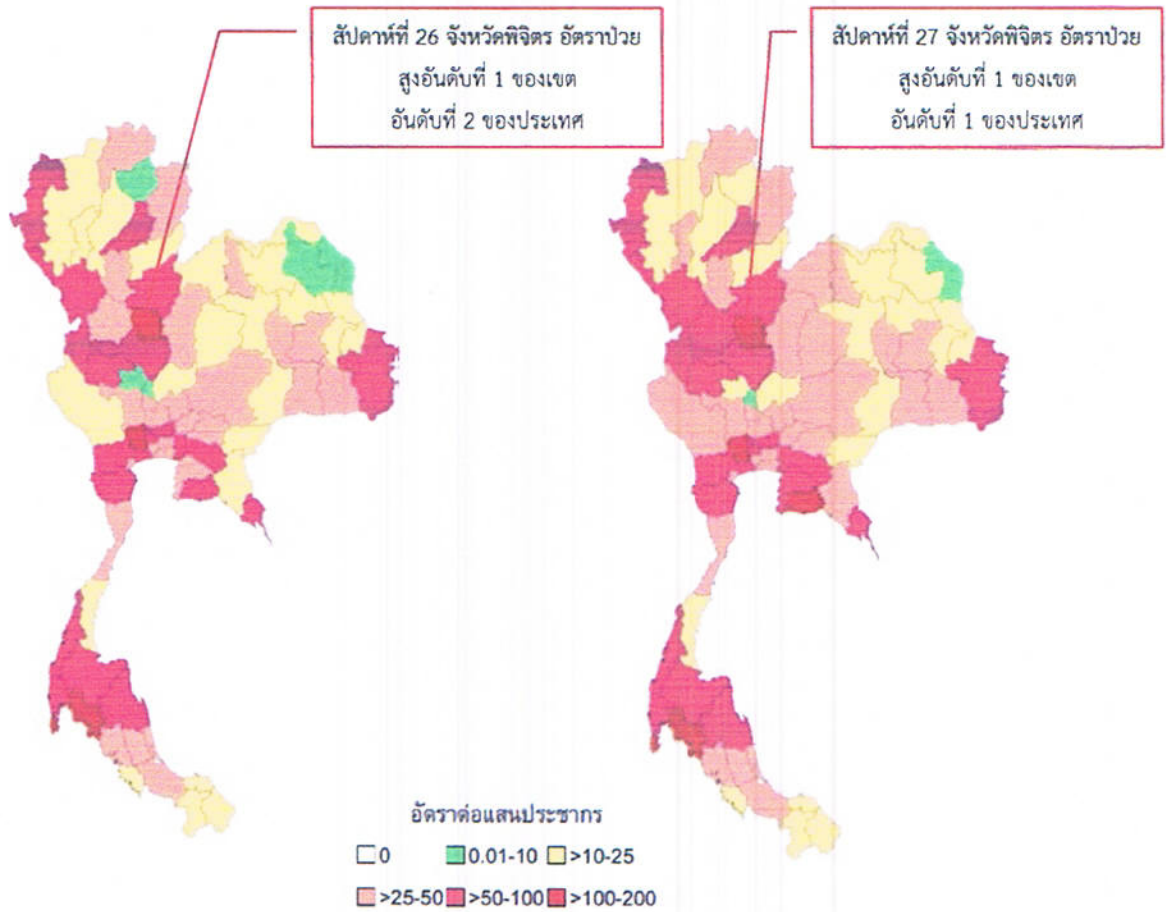
สถานการณ์โรคไข้เลือดออก ปี 2561 ในภาพรวมทั้งประเทศ (ตั้งแต่วันที่ 1 มกราคม – 8 กรกฎาคม 2561) มีรายงานผู้ป่วยสะสม จำนวน 28,732 ราย (อัตราป่วย 43.91 ต่อประชากรแสนคน) มีรายงานผู้ป่วยเสียชีวิต จำนวน 37 ราย (อุบลราชธานี และพระนครศรีอยุธยา 3 ราย ภูเก็ต สมุทรสาคร นครสวรรค์ ฉะเชิงเทรา นนทบุรี ปทุมธานี ชลบุรี และสระบุรี จังหวัดละ 2 ราย พิจิตร กระบี่ สุราษฎร์ธานี สมุทรสงคราม กาญจนบุรี พังงา มหาสารคาม แพร่ นครราชสีมา นครปฐม กาฬสินธุ์ นครศรีธรรมราช กรุงเทพฯ สงขลา และนครพนม จังหวัดละ 1 ราย) อัตราตายเท่ากับ 0.06 ต่อประชากรแสนคน อัตราป่วยตาย ร้อยละ 0.13 อัตราส่วนเพศชายต่อเพศหญิง 1: 0.93 กลุ่มอายุที่พบมากที่สุดเรียงตามลำดับ คือ 15-24 ปี (25.99 %) 10-14 ปี (21.58 %) 25-34 ปี (13.42 %) อาชีพส่วนใหญุ่่่นักเรียน ร้อยละ 49.00 รับจ้าง ร้อยละ 18.60 ไม่ทราบอาชีพ/ในปกครอง ร้อยละ 16.70



รูปที่ 1 จำนวนผู้ป่วยโรคไข้เลือดออกสะสม จำแนกรายเดือน ปี 2561 (ข้อมูลจากสำนักโรคติดต่อฯ โดยแมลง ณ วันที่ 10 กรกฎาคม 2561)

จังหวัดที่มีอัตราป่วยต่อแสนประชากรสูงสุด 5 อันดับแรก คือ พิจิตร (121.08 ต่อแสนประชากร) ภูเก็ต (120.79 ต่อแสนประชากร) นครปฐม (113.49 ต่อแสนประชากร) กระบี่ (108.17 ต่อแสนประชากร) และระยอง (103.57 ต่อแสนประชากร)

ภาคที่มีอัตราป่วยสูงสุด คือ ภาคใต้ 53.79 ต่อแสนประชากร ภาคกลาง 50.83 ต่อแสนประชากร ภาคเหนือ 50.33 ต่อแสนประชากร ภาคตะวันออกเฉียงเหนือ 29.17 ต่อแสนประชากร ตามลำดับ



ที่มา : รายงาน 506 สำนักโรคบาดวิทยา ณ วันที่ 8 กรกฎาคม 2561

ตารางที่ 1 อัตราป่วยสะสมในช่วง 4 สัปดาห์ที่ผ่านมา ตั้งแต่ 1-30 มิถุนายน 2561 (สัปดาห์ที่ 21-24) พบจังหวัดที่มีอัตราป่วยสูงสุด 10 อันดับแรก ดังนี้

อันดับ	จังหวัด	จำนวนป่วย (ราย)	อัตราป่วย (ต่อประชากรแสนคน)
1	พิจิตร	334	61.32
2	แม่ฮ่องสอน	151	54.94
3	อุทัยธานี	145	43.86
4	นครสวรรค์	448	41.90
5	นครปฐม	328	36.36
6	ฉะเชิงเทรา	255	36.29
7	ระยอง	237	34.12
8	ตาก	199	31.83
9	กำแพงเพชร	215	29.46
10	แพร่	132	29.26

ที่มา : สำนักโรคติดต่อฯ โดยแมลง ณ วันที่ 10 กรกฎาคม 2561

ตารางที่ 2 อัตราป่วยสะสมและอัตราตายด้วยโรคไข้เลือดออกต่อแสนประชากร ในเขตสุขภาพที่ 3 ปี พ.ศ.2561
 จำแนกตามจังหวัด ตั้งแต่วันที่ 1 มกราคม - 7 กรกฎาคม 2561

ลำดับที่	จังหวัด	จำนวนป่วย	จำนวนตาย	อัตราป่วย/ ปก.แสนคน	อัตราตาย/ปก. แสนคน	อัตราป่วยตาย (ร้อยละ)	ประชากร
1	พิจิตร	662	1	121.53	0.18	0.15	544,719
7	อุทัยธานี	308	0	93.16	0.00	0.00	330,602
8	นครสวรรค์	926	2	86.16	0.19	0.22	1,069,198
24	กำแพงเพชร	414	0	56.72	0.00	0.00	729,850
74	ชัยนาท	35	0	10.57	0.00	0.00	331,044

ที่มา : รายงาน 506 สำนักงานป้องกันควบคุมโรคที่ 3 นครสวรรค์ ณ วันที่ 7 กรกฎาคม 2561

เมื่อจำแนกรายอำเภอ อัตราป่วยด้วยโรคไข้เลือดออกต่อแสนประชากร 10 อันดับแรก ในเขตสุขภาพที่ 3 พบว่า อำเภอสามโก้ เป็นอำเภอที่มีอัตราป่วยต่อแสนประชากรด้วยโรคไข้เลือดออก เป็นลำดับที่ 1 อำเภอดงเจริญ มีอัตราป่วย เป็นลำดับที่ 2 อำเภอโพธิ์ประทับช้าง มีอัตราป่วย เป็นลำดับที่ 3 อำเภอทับคล้อ มีอัตราป่วยเป็นลำดับที่ 6 อำเภอบึงนาราง มีอัตราป่วย เป็นลำดับที่ 8 และอำเภอตะพานหิน มีอัตราป่วย เป็นลำดับที่ 10 ดังตารางที่ 3

ตารางที่ 3 อัตราป่วยต่อแสนประชากรโรคไข้เลือดออก 10 อันดับแรกในเขตสุขภาพที่ 3 ประจำปีสัปดาห์ที่ 26

ลำดับ	อำเภอ	จังหวัด	ประชากร	จำนวนป่วยสัปดาห์ที่ 26					อัตรา ป่วยตาย	จำนวนป่วยสัปดาห์ย้อนหลัง						
				อัตราต่อปก.แสนคน		อัตราต่อปก.แสนคน				สัปดาห์ที่ 25		สัปดาห์ที่ 24		สัปดาห์ที่ 23		
				ป่วย สะสม	ป่วย	ตาย	ป่วย	ตาย		ป่วย	ตาย	ป่วย	ตาย	ป่วย	ตาย	
1	สามโก้	พิจิตร	23,780	76	0	0	319.60	0.00	0.00	76	6	70	6	64	10	
2	ดงเจริญ	พิจิตร	20,061	54	5	0	269.18	0.00	0.00	49	11	38	7	31	4	
3	โพธิ์ประทับช้าง	พิจิตร	44,256	96	11	0	216.92	0.00	0.00	85	14	71	21	50	14	
4	ลานสัก	อุทัยธานี	59,199	125	5	0	211.15	0.00	0.00	120	15	105	13	92	19	
5	หนองบัว	นครสวรรค์	61,065	119	2	0	194.87	0.00	0.00	117	10	107	11	96	15	
6	ทับคล้อ	พิจิตร	44,257	86	6	0	194.32	0.00	0.00	80	11	69	14	55	8	
7	ปางศิลาทอง	กำแพงเพชร	30,685	55	2	0	179.24	0.00	0.00	53	11	42	11	31	5	
8	บึงนาราง	พิจิตร	28,914	48	3	0	166.01	0.00	0.00	45	9	36	10	26	7	
9	แม่เปิน	นครสวรรค์	18,540	29	0	0	156.42	0.00	0.00	29	6	23	3	20	2	
10	ตะพานหิน	พิจิตร	67,674	100	1	1	147.77	1.48	1.00	99	6	93	11	82	6	

ที่มา : รายงาน 506 สำนักงานป้องกันควบคุมโรคที่ 3 นครสวรรค์ ณ วันที่ 7 กรกฎาคม 2561

สถานการณ์โรคไข้เลือดออก ปี 2561 จังหวัดพิจิตร

สถานการณ์โรคไข้เลือดออก ปี 2561 จากรายงาน 506 สำนักงานสาธารณสุขจังหวัดพิจิตร พบว่ามีรายงานผู้ป่วยสะสม (ตั้งแต่วันที่ 1 มกราคม - 11 กรกฎาคม 2561) จำนวน 683 ราย จาก 12 อำเภอ คิดเป็นอัตราป่วยเท่ากับ 125.93 ต่อแสนประชากร พบรายงานผู้ป่วยเสียชีวิต 1 ราย

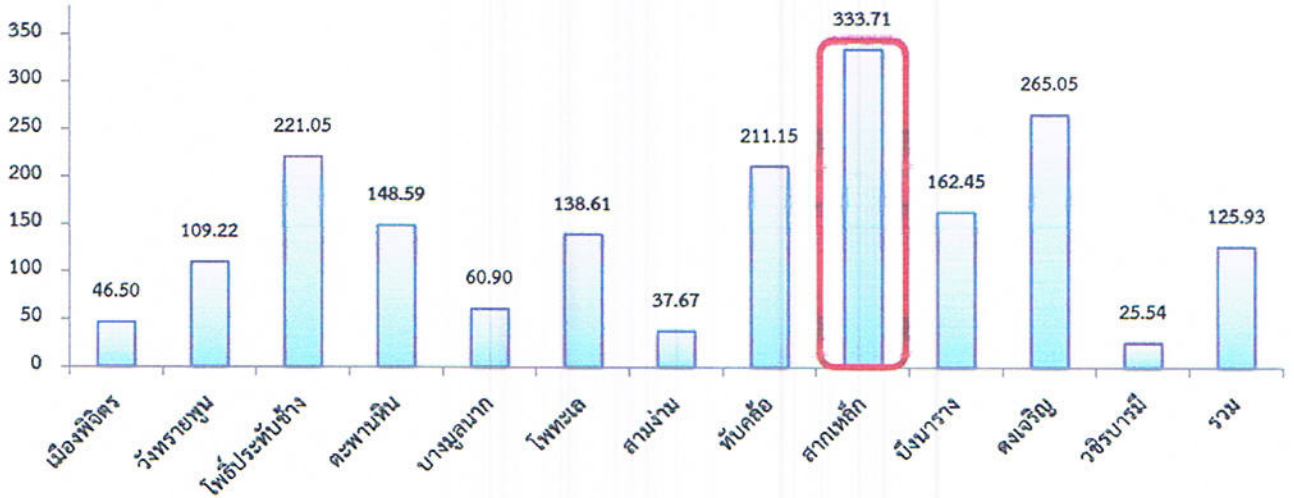
เมื่อจำแนกผู้ป่วยตามเพศ พบในเพศชาย 331 ราย เพศหญิง 352 ราย อัตราส่วนเพศหญิงต่อเพศชาย 1.1:1 พบมากที่สุดในกลุ่มอายุ 10-14 ปี (168 ราย ร้อยละ 24.60) รองลงมาคือกลุ่มอายุ 15-19 ปี (121 ราย ร้อยละ 17.72) และ 5-9 ปี (79 ราย ร้อยละ 11.57)

ตารางที่ 4 จำนวนและอัตราป่วยต่อแสนประชากรโรคไข้เลือดออก จำแนกรายอำเภอ จังหวัดพิจิตร สัปดาห์ที่ 1-26 และ 27 (วันที่ 8-11 ก.ค. 2561) พ.ศ.2561

อำเภอ	ประชากร	จำนวนผู้ป่วยสะสม (สัปดาห์ที่ 1-25)	สัปดาห์ที่ 26 (1-7 ก.ค.61)		สัปดาห์ที่ 27 (8-11 ก.ค.61)		ผู้ป่วยสะสม สัปดาห์ที่ 1-27 (1ม.ค. - 11 ก.ค.61)		เปรียบเทียบค่ามัธยฐาน สัปดาห์ที่ 26 ปี 2561
			ผู้ป่วย (จำนวน)	อัตราป่วยต่อแสนประชากร	ผู้ป่วย (จำนวน)	อัตราป่วยต่อแสนประชากร	ผู้ป่วย จำนวน	อัตราป่วยต่อแสนประชากร	
เมืองพิจิตร	109,686	47	4	3.65	-	0.00	51	46.50	สูงกว่า
วังทรายพูน	24,721	19	6	24.27	2	8.09	27	109.22	สูงกว่า
โพธิ์ประทับช้าง	44,334	80	14	31.58	4	9.02	98	221.05	สูงกว่า
ตะพานหิน	67,300	98	2	2.97	-	0.00	100	148.59	เท่ากับ
บางมูลนาก	45,974	19	6	13.05	3	6.53	28	60.90	สูงกว่า
โพทะเล	59,882	71	10	16.70	2	3.34	83	138.61	สูงกว่า
สามง่าม	42,479	14	1	2.35	1	2.35	16	37.67	สูงกว่า
ทับคล้อ	44,045	71	18	40.87	4	9.08	93	211.15	สูงกว่า
สากเหล็ก	23,673	70	9	38.02	-	0.00	79	333.71	สูงกว่า
บึงนาราง	28,932	44	3	10.37	-	0.00	47	162.45	สูงกว่า
ดงเจริญ	19,996	40	9	45.01	4	20.00	53	265.05	สูงกว่า
วชิรบำรุง	31,325	7	1	3.19	-	0.00	8	25.54	สูงกว่า
รวม	542,347	580	83	15.30	20	3.69	683	125.93	สูงกว่า

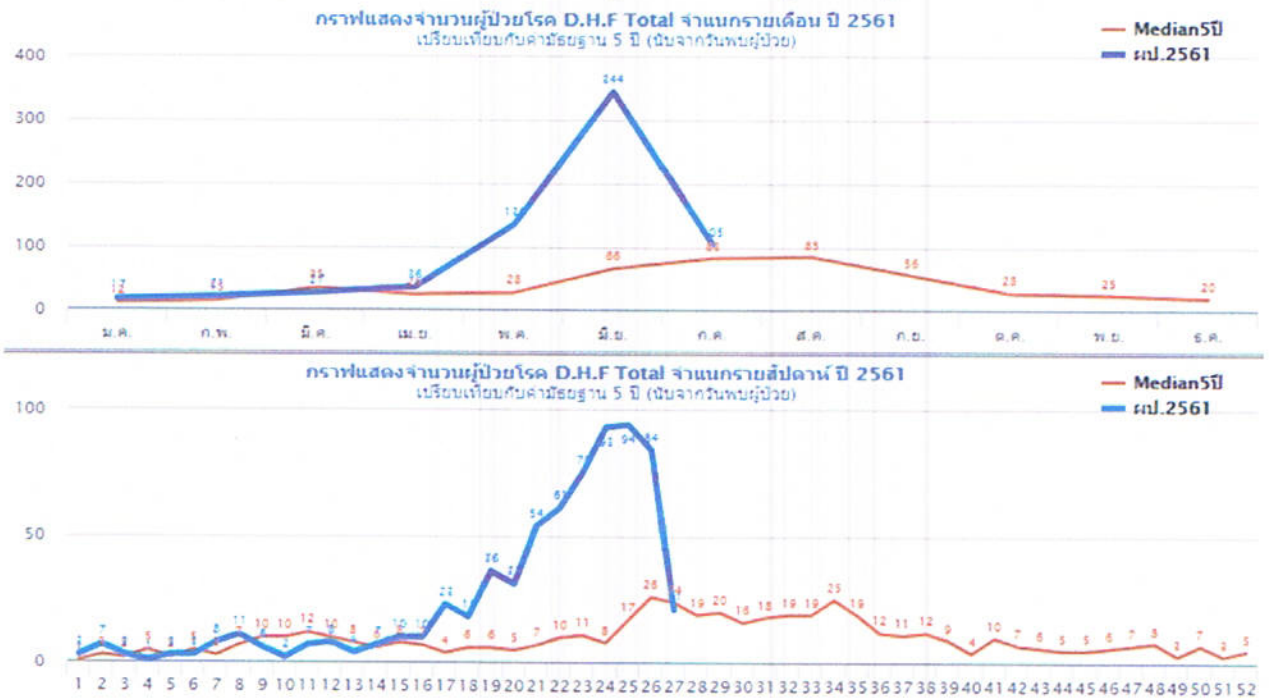
อำเภอที่มีอัตราป่วยสะสมต่อแสนประชากรสูงสุด 5 อันดับแรก คือ สากเหล็ก (333.71 ต่อแสนประชากร) ดงเจริญ (265.05 ต่อแสนประชากร) โพธิ์ประทับช้าง (221.05 ต่อแสนประชากร) ทับคล้อ (211.15 ต่อแสนประชากร) และบึงนาราง (162.45 ต่อแสนประชากร) ดังรูปที่ 1

อัตราป่วยต่อแสนประชากร



รูปที่ 2 อัตราป่วยด้วยโรคไข้เลือดออกต่อแสนประชากร จังหวัดพิจิตร จำแนกรายอำเภอ ตั้งแต่วันที่ 1 มกราคม – 11 กรกฎาคม 2561

เมื่อพิจารณาการกระจายการเกิดโรค จำแนกรายสัปดาห์ รายเดือน เปรียบเทียบค่ามัธยฐาน 5 ปีย้อนหลัง พบว่าจำนวนผู้ป่วยโรคไข้เลือดออก จังหวัดพิจิตร ตั้งแต่สัปดาห์ที่ 1 จำนวนผู้ป่วยต่ำกว่าค่ามัธยฐาน 5 ปี แต่ตั้งแต่วันที่ 14 จำนวนผู้ป่วยสูงกว่าค่ามัธยฐาน และจำนวนผู้ป่วยมีแนวโน้มสูงขึ้น ดังรูปที่ 2



ที่มา : ระบบ MIS สสจ.พิจิตร ณ วันที่ 11 กรกฎาคม 2561

รูปที่ 2 จำนวนผู้ป่วยโรคไข้เลือดออก จังหวัดพิจิตร จำแนกรายสัปดาห์ รายเดือน เปรียบเทียบค่ามัธยฐาน 5 ปีย้อนหลัง ตั้งแต่สัปดาห์ที่ 1-26 และ 27 (8-11 กรกฎาคม 2561) พ.ศ.2561

จากการวิเคราะห์ข้อมูลจำนวนผู้ป่วยโรคไข้เลือดออก 683 ราย พบว่าแพทย์วินิจฉัยเป็น DF ทั้งหมด 464 ราย (ร้อยละ 67.94) จำแนกเป็นประเภทผู้ป่วยใน (IPD) 320 ราย (ร้อยละ 68.97) ผู้ป่วยนอก (OPD) 144 ราย (ร้อยละ 31.03) เป็น DHF ทั้งหมด 215 ราย (ร้อยละ 31.48) จำแนกเป็นประเภทผู้ป่วยใน (IPD) 183 ราย (ร้อยละ 85.12) จำแนกเป็นประเภทผู้ป่วยนอก (OPD) 32 ราย (ร้อยละ 14.88) เป็น DHF Shock Syndrome จำนวน 4 ราย (ร้อยละ 0.59) เป็นผู้ป่วยใน (IPD) 4 ราย (ร้อยละ 100) ดังตารางที่ 5

ตารางที่ 5 จำนวนการวินิจฉัยโรคไข้เลือดออก จำแนกรายอำเภอ จังหวัดพิจิตร

อำเภอ	DF			DHF			DSS			รวม ทั้งหมด
	IPD	OPD	รวม	IPD	OPD	รวม	IPD	OPD	รวม	
เมืองพิจิตร	39	0	39	12	0	12	0	0	0	51
วังทรายพูน	13	2	15	7	5	12	0	0	0	27
โพธิ์ประทับช้าง	30	23	53	36	7	43	2	0	2	98
ตะพานหิน	48	9	57	43	0	43	0	0	0	100
บางมูลนาก	13	6	19	8	1	9	0	0	0	28
โพทะเล	54	12	66	14	2	16	1	0	1	83
สามง่าม	8	3	11	5	0	5	0	0	0	16
ทับคล้อ	41	36	77	12	3	15	1	0	1	93
สากเหล็ก	32	24	56	20	3	23	0	0	0	79
บึงนาราง	18	11	29	10	8	18	0	0	0	47
ดงเจริญ	18	17	35	15	3	18	0	0	0	53
วชิรบำรุง	6	1	7	1	0	1	0	0	0	8
รวม	320	144	464	183	32	215	4	0	4	683

เรียบเรียงโดย SAT
Supervisor

น.ส.บรรเจิด สละชุ่ม/น.ส.อมรรัตน์ กัลป์เจริญศรี
น.ส.มานิสา เจริญทอง