



ที่ พจ ๐๐๓๒.๐๐๖/ ๖๐ ๙๙๐

สำนักงานสาธารณสุขจังหวัดพิจิตร  
ถนนคลองคะเชนทร์ พจ ๖๖๐๐๐

๖ มิถุนายน ๒๕๖๑

เรื่อง สรุปรายงานการตรวจจับสถานการณ์ทางระบาดวิทยา ประจำสัปดาห์ที่ ๒๑-๒๒

เรียน รองนายแพทย์สาธารณสุขจังหวัดพิจิตร, ผู้อำนวยการโรงพยาบาลพิจิตร, ประธาน/รองประธาน  
คณะกรรมการบริหารงานงานสาธารณสุขระดับอำเภอทุกแห่ง, หัวหน้าฝ่ายทุกฝ่ายในสำนักงาน  
สาธารณสุขจังหวัดพิจิตร, ผู้อำนวยการโรงพยาบาลส่งเสริมสุขภาพตำบลทุกแห่ง

สิ่งที่ส่งมาด้วย บันทึกและสรุปรายงานการตรวจจับสถานการณ์ทางระบาดวิทยา(โรคไข้เลือดออก)  
ประจำสัปดาห์ที่ ๒๑-๒๒ จำนวน ๑ ฉบับ

ทีมตระหนักรู้สถานการณ์ (Situation Awareness Team:SAT) มีการติดตามเฝ้าระวัง  
ประเมินสถานการณ์ และประเมินความเสี่ยงของเหตุการณ์สำคัญต่างๆ ด้านสาธารณสุขทั้งโรคติดต่อ โรคอุบัติใหม่  
อุบัติซ้ำ(CD,EID,Re-EID) และภัยสุขภาพ จากระบบ MIS และจากแหล่งข้อมูล สำนักระบาดวิทยา, สำนัก  
โรคติดต่ออุบัติใหม่, Special surveillance data, Web-base surveillance, WHO, CDC, ECDC ประจำ  
สัปดาห์ที่ ๒๑-๒๒ พบโรคที่ต้องดำเนินการควบคุมการระบาด และโรคที่มีแนวโน้มจะระบาด ซึ่งทีม SAT ได้  
เสนอมาตรการเพื่อให้หน่วยงานที่เกี่ยวข้องดำเนินการ ตามรายละเอียดแนบเรียนพร้อมนี้ ส่วนรายละเอียด  
ทั้งหมดสามารถ Download ได้ที่ [www.ppho.go.th](http://www.ppho.go.th) , Menu : News สรุปรายงานประจำวัน

ในการนี้ เพื่อเป็นการป้องกันการระบาดของโรคต่างๆ ในพื้นที่ สำนักงานสาธารณสุขจังหวัด  
พิจิตร จึงขอให้หน่วยงานที่เกี่ยวข้องดำเนินการตามมาตรการและแนวทางดังกล่าว รายละเอียดแนบเรียน  
พร้อมหนังสือนี้

จึงเรียนมาเพื่อทราบ และพิจารณาดำเนินการต่อไป

ขอแสดงความนับถือ

(นายวิวัฒน์ คำเพ็ญ)  
นายแพทย์สาธารณสุขจังหวัดพิจิตร

กลุ่มงานควบคุมโรคติดต่อ อุตสาหกรรม อุตสาหกรรม อุตสาหกรรม

โทรศัพท์ ๐ ๕๖๙๙ ๐๓๕๔

โทรสาร ๐ ๕๖๙๙ ๐๓๕๓

e-office



สาธารณสุขยุคใหม่ สร้างสังคมสุขภาพดี วิถีธรรม วิถีไทย





# บันทึกข้อความ

ส่วนราชการ กลุ่มงานควบคุมโรคติดต่อฯ สำนักงานสาธารณสุขจังหวัดพิจิตร โทร. ๐ ๕๖๙๙ ๐๓๕๔

ที่ พจ ๐๐๓๒.๐๐๖/๖๐๖๐

วันที่ ๖ มิถุนายน ๒๕๖๑

เรื่อง สรุปรายงานการณโรคไข้เลือดออก ประจำสัปดาห์ที่ ๒๑-๒๒ พ.ศ. ๒๕๖๑

เรียน นายแพทย์สาธารณสุขจังหวัดพิจิตร

## เรื่องเดิม

ทีมประเมินสถานการณ์ (SAT) ติดตามเฝ้าระวัง ประเมินสถานการณ์ และประเมินความเสี่ยงของเหตุการณ์สำคัญต่าง ๆ ด้านสาธารณสุขที่เกิดขึ้นทั้งในประเทศ และต่างประเทศ พร้อมทั้งจัดทำสรุปรายงานเหตุการณ์สำคัญ และรายงานเหตุการณ์เร่งด่วน จากการประเมินเมื่อวันที่ ๔ มิถุนายน ๒๕๖๑ พบว่าโรคไข้เลือดออกมีอัตราป่วยสูงเป็นลำดับที่ ๑ ของเขตสุขภาพที่ ๓ และสูงเป็นลำดับที่ ๘ ของประเทศ โดยอำเภอสาทเหล็ก อำเภอตะพานหิน อำเภอดงเจริญ อำเภอโพทะเล อำเภอบึงนาราง เป็นอำเภอที่มีอัตราป่วยด้วยโรคไข้เลือดออก สูงเป็นอันดับที่ ๑, ๓, ๔, ๘ และ ๙ ของเขตสุขภาพที่ ๓ ซึ่งนายแพทย์สาธารณสุขจังหวัดพิจิตร ได้พิจารณาแล้ว สั่งการให้เปิด EOC โรคไข้เลือดออกระดับจังหวัดและอำเภอ ตั้งแต่วันที่ ๑๙ เมษายน ๒๕๖๑

## ข้อเท็จจริง

ผู้รับผิดชอบประเมินสถานการณ์ (SAT) ประจำสัปดาห์ที่ ๒๒ ได้สรุปรายงานการณของโรคไข้เลือดออก ประจำสัปดาห์ที่ ๒๑-๒๒ (สัปดาห์ที่ ๒๒ ระหว่างวันที่ ๓-๔ มิถุนายน ๒๕๖๑) ตามรายละเอียดแนบเรียนท้ายบันทึกนี้

## กฎหมายที่เกี่ยวข้อง

พระราชบัญญัติโรคติดต่อ พ.ศ. ๒๕๕๘

## ข้อเสนอเพื่อพิจารณา

เห็นควรกำชับให้ทุกอำเภอ โดยเฉพาะอำเภอที่พบการระบาดอย่างต่อเนื่อง ให้ดำเนินการป้องกัน ควบคุมโรคไข้เลือดออก ตามข้อสั่งการของ IC เมื่อวันที่ ๔ มิถุนายน ๒๕๖๑ และมาตรการที่กระทรวงสาธารณสุขกำหนด

จึงเรียนมาเพื่อโปรดทราบ และพิจารณา หากเห็นชอบจักได้แจ้งผู้เกี่ยวข้องดำเนินการต่อไป

บรรเจิด สละชุ่ม  
(นางสาวบรรเจิด สละชุ่ม)  
เจ้าพนักงานสาธารณสุขชำนาญงาน

- ชอบ
- ทรบ
- ชอบ
- คง
- แจ้งผู้เกี่ยวข้อง
- ดำเนินการ
- ประสาน

(นายจิรยุทธ์ คงนุ่น)  
นักวิชาการสาธารณสุขชำนาญการพิเศษ  
หัวหน้ากลุ่มงานควบคุมโรคติดต่อ

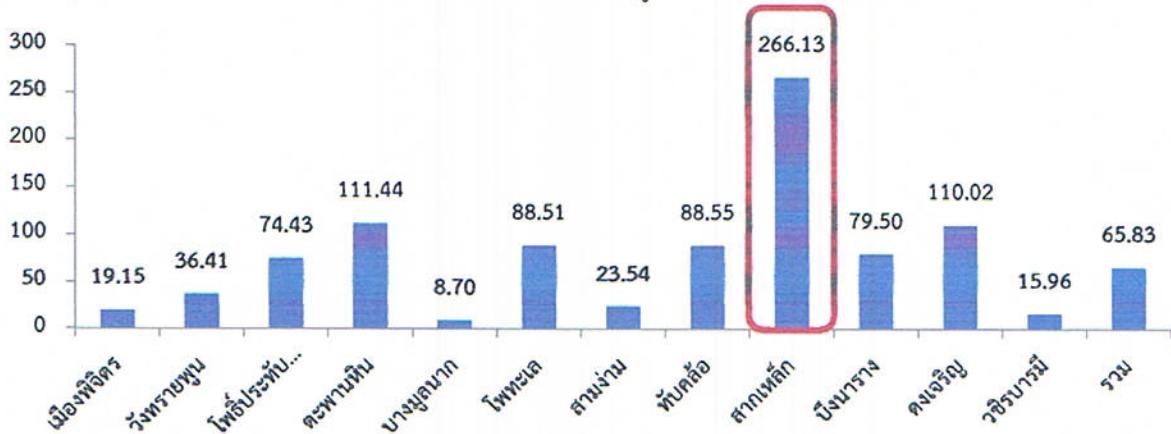
นายวิวัฒน์ คำเพ็ญ  
นายแพทย์สาธารณสุขจังหวัดพิจิตร  
๖ มิ.ย. ๒๕๖๑

### สถานการณ์โรคไข้เลือดออก ปี 2561 จังหวัดพิจิตร

สถานการณ์โรคไข้เลือดออก ปี 2561 จากรายงาน 506 สำนักงานสาธารณสุขจังหวัดพิจิตร พบว่ามีรายงานผู้ป่วยสะสม (ตั้งแต่วันที่ 1 มกราคม - 4 มิถุนายน 2561) จำนวน 357 ราย จาก 12 อำเภอ คิดเป็นอัตราป่วยเท่ากับ 65.83 ต่อแสนประชากร พบรายงานผู้ป่วยเสียชีวิต 1 ราย ที่อำเภอตะพานหิน โดยมีอัตราป่วยสะสมเป็นอันดับที่ 8 ของประเทศ อันดับที่ 1 ของเขตสุขภาพที่ 3 และภาคเหนือ

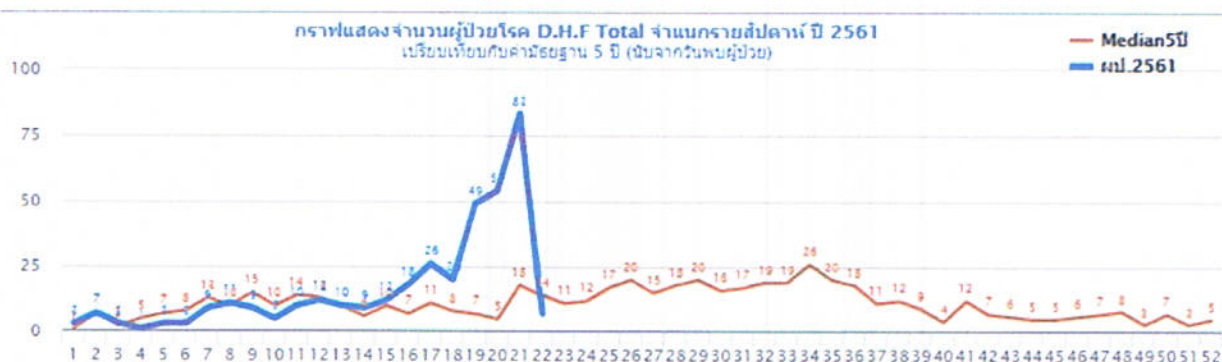
เมื่อจำแนกผู้ป่วยตามเพศ พบในเพศชาย 195 ราย เพศหญิง 162 ราย อัตราส่วนเพศหญิงต่อเพศชาย 1:0.83 พบมากที่สุดในกลุ่มอายุ 10-14 ปี (83 ราย ร้อยละ 22.49) รองลงมาคือกลุ่มอายุ 20-24 ปี (57 ราย ร้อยละ 15.45) และ 15-19 ปี (47 ราย ร้อยละ 12.74)

อำเภอที่มีอัตราป่วยสะสมต่อแสนประชากรสูงสุด 5 อันดับแรก คือ สากเหล็ก (266.13 ต่อแสนประชากร) ตะพานหิน (111.44 ต่อแสนประชากร) ดงเจริญ (110.02 ต่อแสนประชากร) ทับคล้อ (88.55 ต่อแสนประชากร) โพทะเล (88.51 ต่อแสนประชากร) ดังรูปที่ 1 โดยอำเภอสากเหล็ก อำเภอตะพานหิน อำเภอ ดงเจริญ อำเภอโพทะเล อำเภอบึงนาราง มีอัตราป่วยสะสมสูงเป็นอันดับที่ 1, 3, 4, 8 และ 9 ตามลำดับ



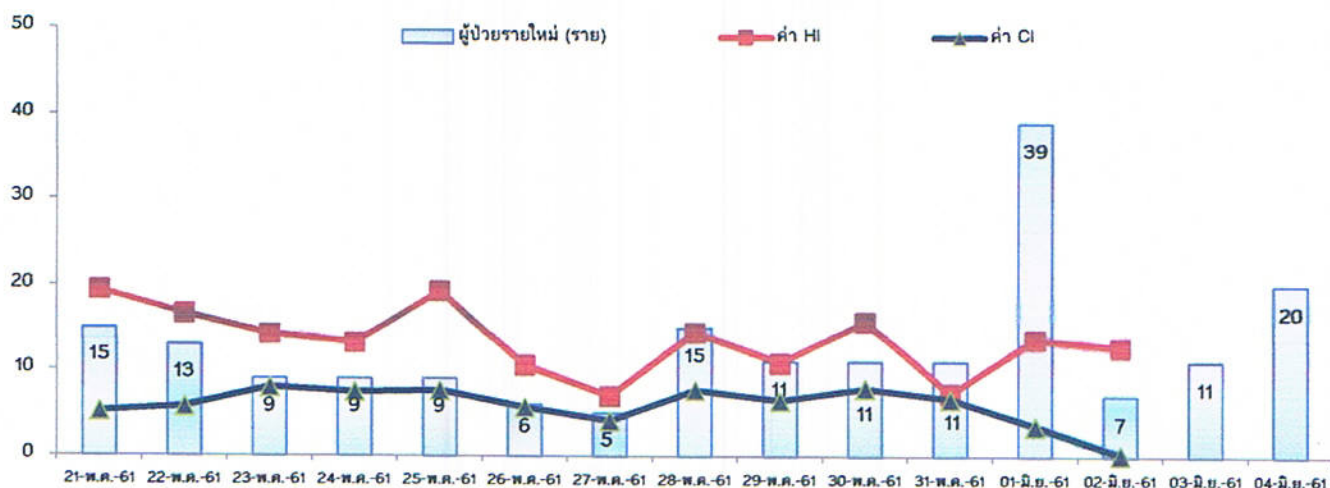
รูปที่ 1 อัตราป่วยด้วยโรคไข้เลือดออกต่อแสนประชากร จังหวัดพิจิตร จำแนกรายอำเภอ ตั้งแต่วันที่ 1 มกราคม - 4 มิถุนายน 2561

เมื่อพิจารณาการกระจายการเกิดโรค จำแนกรายสัปดาห์ รายเดือน เปรียบเทียบค่ามัธยฐาน 5 ปี ย้อนหลัง พบว่าจำนวนผู้ป่วยโรคไข้เลือดออก จังหวัดพิจิตร ตั้งแต่สัปดาห์ที่ 1 จำนวนผู้ป่วยต่ำกว่าค่ามัธยฐาน 5 ปี แต่ตั้งแต่สัปดาห์ที่ 14 จำนวนผู้ป่วยสูงกว่าค่ามัธยฐาน และจำนวนผู้ป่วยมีแนวโน้มสูงขึ้น ดังรูปที่ 2



รูปที่ 2 จำนวนผู้ป่วยโรคไข้เลือดออก จังหวัดพิจิตร จำแนกรายสัปดาห์ รายเดือน เปรียบเทียบค่ามัธยฐาน 5 ปี ย้อนหลัง ตั้งแต่สัปดาห์ที่ 1-21 และ 22 (3-4 มิถุนายน 2561) พ.ศ.2561

เมื่อพิจารณาจำนวนผู้ป่วยรายใหม่รายวัน ตั้งแต่วันที่ 21 พฤษภาคม - 4 มิถุนายน 2561 พบว่า จังหวัดพิจิตร ยังคงพบผู้ป่วยรายใหม่ทุกวัน พบผู้ป่วยเฉลี่ยวันละ 13 ราย พบผู้ป่วยสูงสุด 39 รายต่อวัน และต่ำสุด 5 รายต่อวัน เมื่อมาวิเคราะห์ค่าดัชนีลูกน้ำยุงลายพบว่าทั้งค่า HI และ CI ยังสูงเกินเกณฑ์ที่กระทรวงสาธารณสุขกำหนด



รูปที่ 3 จำนวนผู้ป่วยโรคไข้เลือดออก จังหวัดพิจิตร รายใหม่ รายวัน เปรียบเทียบค่าดัชนีลูกน้ำยุงลาย ตั้งแต่วันที่ 21 พฤษภาคม - 4 มิถุนายน 2561

สรุปโดย SAT นางสาวบรรเจิด สละชุ่ม  
Supervisor นางสาวมานิสา เจริญทอง

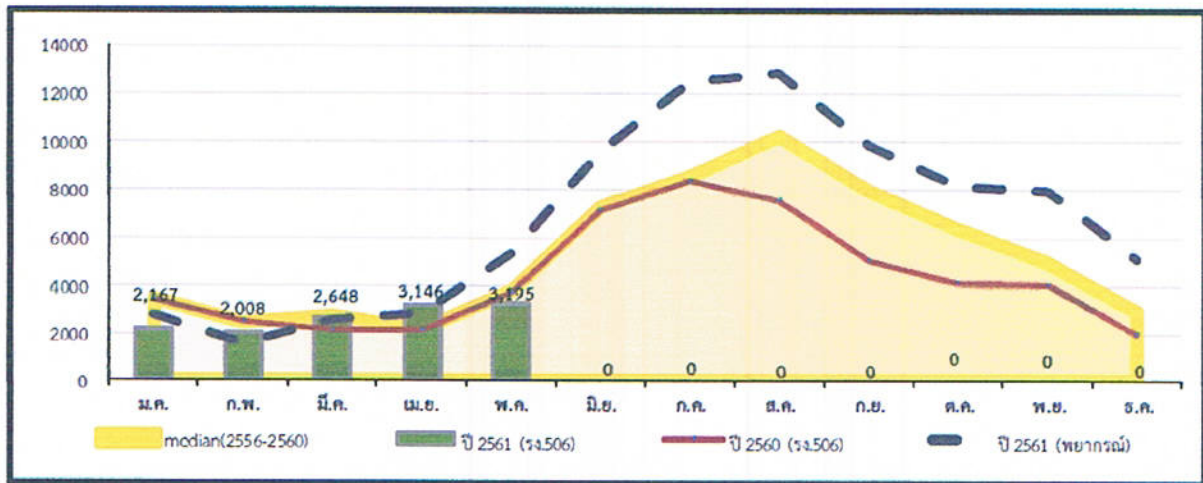




## รายงานการเฝ้าระวังทางระบาดวิทยา สัปดาห์ที่ 21-22 (สัปดาห์ที่ 22 วันที่ 3-4 มิถุนายน 2561) สำนักงานสาธารณสุขจังหวัดพิจิตร

### สถานการณ์โรคไข้เลือดออก ปี พ.ศ. 2561 ภาพรวมประเทศไทย

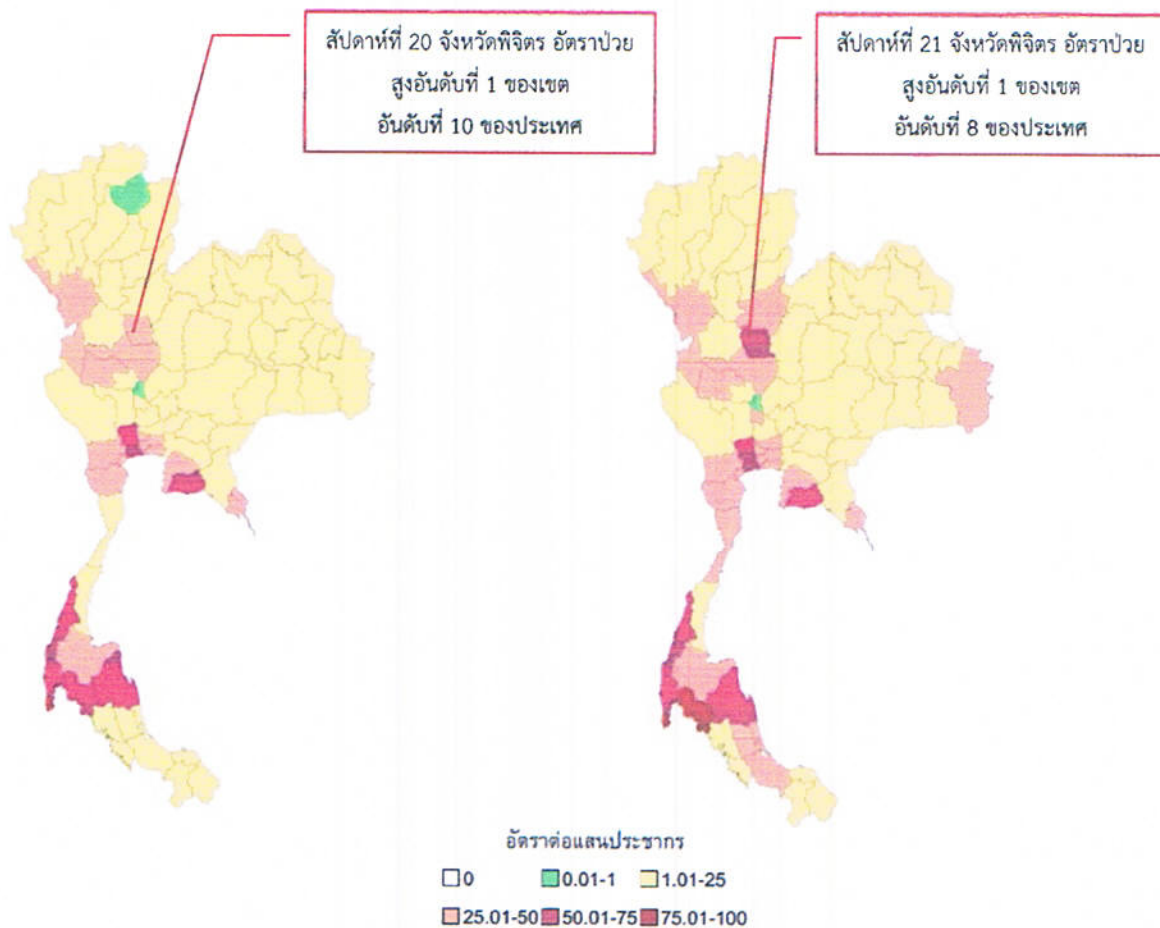
สถานการณ์โรคไข้เลือดออก ปี 2561 ในภาพรวมทั้งประเทศ (ตั้งแต่วันที่ 1 มกราคม – 4 มิถุนายน 2561) มีรายงานผู้ป่วยสะสม จำนวน 14,954 ราย (อัตราป่วย 22.86 ต่อประชากรแสนคน) มีรายงานผู้ป่วยเสียชีวิต จำนวน 19 ราย (อุบลราชธานี 3 ราย ปทุมธานี ภูเก็ต สมุทรสาคร พระนครศรีอยุธยาจังหวัดละ 2 ราย กระบี่ สุราษฎร์ธานี สมุทรสงคราม นครสวรรค์ นนทบุรี กาญจนบุรี พังงา มหาสารคาม จังหวัดละ 1 ราย) อัตราตายเท่ากับ 0.03 ต่อประชากรแสนคน อัตราป่วยตาย ร้อยละ 0.13 อัตราส่วนเพศชายต่อเพศหญิง 1: 0.91 กลุ่มอายุที่พบมากที่สุด เรียงตามลำดับ คือ 15-24 ปี (26.03 %) 10-14 ปี (20.16 %) 25-34 ปี (14.14 %) อาชีพส่วนใหญ่ นักเรียน ร้อยละ 46.30 ไม่ทราบอาชีพ/ในปกครอง ร้อยละ 19.50 รับจ้าง ร้อยละ 18.90



**แผนภูมิที่ 1** จำนวนผู้ป่วยโรคไข้เลือดออกสะสม จำแนกรายเดือน ปี 2561 (ข้อมูลจากสำนักโรคติดต่อฯ โดยแมลง ณ วันที่ 30 พฤษภาคม 2561)

จังหวัดที่มีอัตราป่วยต่อแสนประชากรสูงสุด 5 อันดับแรก คือ ภูเก็ต (93.34 ต่อแสนประชากร) กระบี่ (77.05 ต่อแสนประชากร) นครปฐม (67.02) พังงา (66.23 ต่อแสนประชากร) ระนอง (65.82 ต่อแสนประชากร)

ภาคที่มีอัตราป่วยสูงสุด คือ ภาคใต้ 37.45 ต่อแสนประชากร ภาคกลาง 31.32 ต่อแสนประชากร ภาคเหนือ 19.81 ต่อแสนประชากร ภาคตะวันออกเฉียงเหนือ 9.31 ต่อแสนประชากร ตามลำดับ



ที่มา : รายงาน 506 สำนักระบาดวิทยา ณ วันที่ 4 มิถุนายน 2561

ตารางที่ 1 อัตราป่วยสะสมในช่วง 4 สัปดาห์ที่ผ่านมา ตั้งแต่ 22 เมษายน-19 พฤษภาคม 2561 (สัปดาห์ที่ 16-19) พบจังหวัดที่มีอัตราป่วยสูงสุด 10 อันดับแรก ดังนี้

อันดับ	จังหวัด	จำนวนป่วย (ราย)	อัตราป่วย (ต่อประชากรแสนคน)
1	กระบี่	154	33.19
2	พิจิตร	125	22.95
3	ระยอง	144	20.73
4	ระนอง	34	18.05
5	ภูเก็ต	68	17.42
6	อุทัยธานี	45	13.61
7	พังงา	33	12.46
8	นครสวรรค์	130	12.16
9	เพชรบุรี	58	12.09
10	อุบลราชธานี	221	11.88

ที่มา : สำนักโรคติดต่อฯ โดยแมลง ณ วันที่ 30 พฤษภาคม 2561

**ตารางที่ 2** อัตราป่วยสะสมและอัตราตายด้วยโรคไข้เลือดออกต่อแสนประชากร ในเขตสุขภาพที่ 3 ปี พ.ศ.2561  
 จำแนกตามจังหวัด ตั้งแต่วันที่ 1 มกราคม – 5 มิถุนายน 2561

ลำดับที่	จังหวัด	จำนวนป่วย	จำนวนตาย	อัตราป่วย/ปชก.แสนคน	อัตรารตาย/ปชก.แสนคน	อัตราป่วยตาย (ร้อยละ)	ประชากร
8	พิจิตร	341	0	62.60	0.00	0.00	544,719
12	อุทัยธานี	129	0	39.02	0.00	0.00	330,602
16	นครสวรรค์	396	1	37.04	0.09	0.25	1,069,198
29	กำแพงเพชร	171	0	23.43	0.00	0.00	729,850
67	ชัยนาท	16	0	4.83	0.00	0.00	331,044

ที่มา : รายงาน 506 สำนักงานป้องกันควบคุมโรคที่ 3 นครสวรรค์ ณ วันที่ 5 มิถุนายน 2561

เมื่อจำแนกรายอำเภอ อัตราป่วยด้วยโรคไข้เลือดออกต่อแสนประชากร 10 อันดับแรก ในเขตสุขภาพที่ 3 พบว่า อำเภอสามโก้ เป็นอำเภอที่มีอัตราป่วยต่อแสนประชากรด้วยโรคไข้เลือดออก เป็นลำดับที่ 1 อำเภอตะพานหิน มีอัตราป่วย เป็นลำดับที่ 3 อำเภอดงเจริญ มีอัตราป่วย เป็นลำดับที่ 4 อำเภอโพทะเล มีอัตราป่วย เป็นลำดับที่ 8 และอำเภอบึงนาราง มีอัตราป่วย เป็นลำดับที่ 9 ดังตารางที่ 3

**ตารางที่ 3** อัตราป่วยต่อแสนประชากรโรคไข้เลือดออก 10 อันดับแรกในเขตสุขภาพที่ 3 ประจำปีสัปดาห์ที่ 21

ลำดับ	อำเภอ	จังหวัด	ประชากร	จำนวนป่วยสัปดาห์ที่ 21			อัตราต่อปชก.แสนคน		อัตราป่วยตาย	จำนวนป่วยสัปดาห์ย้อนหลัง					
				ป่วยสะสม	ป่วย	ตาย	ป่วย	ตาย		สัปดาห์ที่ 20		สัปดาห์ที่ 19		สัปดาห์ที่ 18	
										สะสม	ป่วย	สะสม	ป่วย	สะสม	ป่วย
1	สามโก้	พิจิตร	23,780	56	3	0	235.49	0.00	0.00	53	9	44	7	37	8
2	หนองบัว	นครสวรรค์	61,065	70	1	0	114.63	0.00	0.00	69	11	58	8	50	6
3	ตะพานหิน	พิจิตร	67,674	75	4	0	110.83	0.00	0.00	71	5	66	11	55	2
4	ดงเจริญ	พิจิตร	20,061	22	1	0	109.67	0.00	0.00	21	9	12	5	7	2
5	ทับคล้อ	พิจิตร	44,257	42	5	0	94.90	0.00	0.00	37	12	25	10	15	3
6	แม่เปิน	นครสวรรค์	18,540	17	1	0	91.69	0.00	0.00	16	0	16	1	15	1
7	ไทรงาม	กำแพงเพชร	51,042	46	4	0	90.12	0.00	0.00	42	7	35	7	28	5
8	โพทะเล	พิจิตร	60,047	49	4	0	81.60	0.00	0.00	45	8	37	11	26	7
9	บึงนาราง	พิจิตร	28,914	22	7	0	76.09	0.00	0.00	15	5	10	1	9	1
10	ลานสัก	อุทัยธานี	59,199	43	0	0	72.64	0.00	0.00	43	11	32	7	25	2

ที่มา : รายงาน 506 สำนักงานป้องกันควบคุมโรคที่ 3 นครสวรรค์ ณ วันที่ 4 มิถุนายน 2561

### สถานการณ์โรคไข้เลือดออก ปี 2561 จังหวัดพิจิตร

สถานการณ์โรคไข้เลือดออก ปี 2561 จากรายงาน 506 สำนักงานสาธารณสุขจังหวัดพิจิตร พบว่ามีรายงานผู้ป่วยสะสม (ตั้งแต่วันที่ 1 มกราคม - 4 มิถุนายน 2561) จำนวน 357 ราย จาก 12 อำเภอ คิดเป็นอัตราป่วยเท่ากับ 65.83 ต่อแสนประชากร พบรายงานผู้ป่วยเสียชีวิต 1 ราย

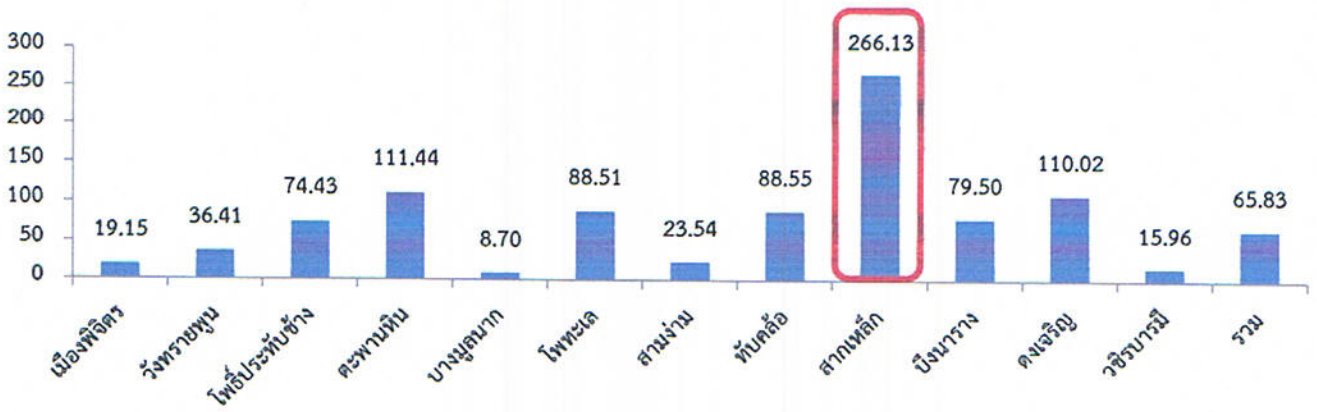
เมื่อจำแนกผู้ป่วยตามเพศ พบในเพศชาย 195 ราย เพศหญิง 162 ราย อัตราส่วนเพศหญิงต่อเพศชาย 1:0.83 พบมากที่สุดในกลุ่มอายุ 10-14 ปี (83 ราย ร้อยละ 22.49) รองลงมาคือกลุ่มอายุ 20-24 ปี (57 ราย ร้อยละ 15.45) และ 15-19 ปี (47 ราย ร้อยละ 12.74)

**ตารางที่ 4** จำนวนและอัตราป่วยต่อแสนประชากรโรคไข้เลือดออก จำแนกรายอำเภอ จังหวัดพิจิตร สัปดาห์ที่ 1-21 และ 22 (3-4 มิ.ย. 2561) พ.ศ.2561

อำเภอ	ประชากร	จำนวนผู้ป่วยสะสม (สัปดาห์ที่ 1-20)	สัปดาห์ที่ 21 (27พ.ค.-2 มิ.ย.61)		สัปดาห์ที่ 22 (3-4มิ.ย.61)		ผู้ป่วยสะสม สัปดาห์ที่ 1-21 (1 ม.ค. - 4มิ.ย.61)		เปรียบเทียบค่ามัธยฐานสัปดาห์ที่ 21 ปี 2561
			ผู้ป่วย (จำนวน)	อัตราป่วยต่อแสนประชากร	ผู้ป่วย (จำนวน)	อัตราป่วยต่อแสนประชากร	ผู้ป่วย จำนวน	อัตราป่วยต่อแสนประชากร	
เมืองพิจิตร	109,686	14	7	6.38		0.00	21	19.15	สูงกว่า
วังทรายพูน	24,721	6	3	12.14		0.00	9	36.41	สูงกว่า
โพธิ์ประทับช้าง	44,334	21	9	20.30	3	6.77	33	74.43	สูงกว่า
ตะพานหิน	67,300	69	6	8.92		0.00	75	111.44	สูงกว่า
บางมูลนาก	45,974	2	2	4.35		0.00	4	8.70	สูงกว่า
โพทะเล	59,882	46	5	8.35	2	3.34	53	88.51	สูงกว่า
สามง่าม	42,479	7	3	7.06		0.00	10	23.54	สูงกว่า
ทับคล้อ	44,045	29	9	20.43	1	2.27	39	88.55	สูงกว่า
สากเหล็ก	23,673	49	14	59.14		0.00	63	266.13	สูงกว่า
บึงนาราง	28,932	15	7	24.19	1	3.46	23	79.50	สูงกว่า
ดงเจริญ	19,996	17	5	25.01		0.00	22	110.02	สูงกว่า
วชิรบำรุง	31,325	3	2	6.38		0.00	5	15.96	สูงกว่า
<b>รวม</b>	<b>542,347</b>	<b>278</b>	<b>72</b>	<b>13.28</b>	<b>7</b>	<b>1.29</b>	<b>357</b>	<b>65.83</b>	<b>สูงกว่า</b>

อำเภอที่มีอัตราป่วยสะสมต่อแสนประชากรสูงสุด 5 อันดับแรก คือ สากเหล็ก (266.13 ต่อแสนประชากร) ตะพานหิน (111.44 ต่อแสนประชากร) ดงเจริญ (110.02 ต่อแสนประชากร) ทับคล้อ (88.55 ต่อแสนประชากร) โพทะเล (88.51 ต่อแสนประชากร) ดังรูปที่ 1

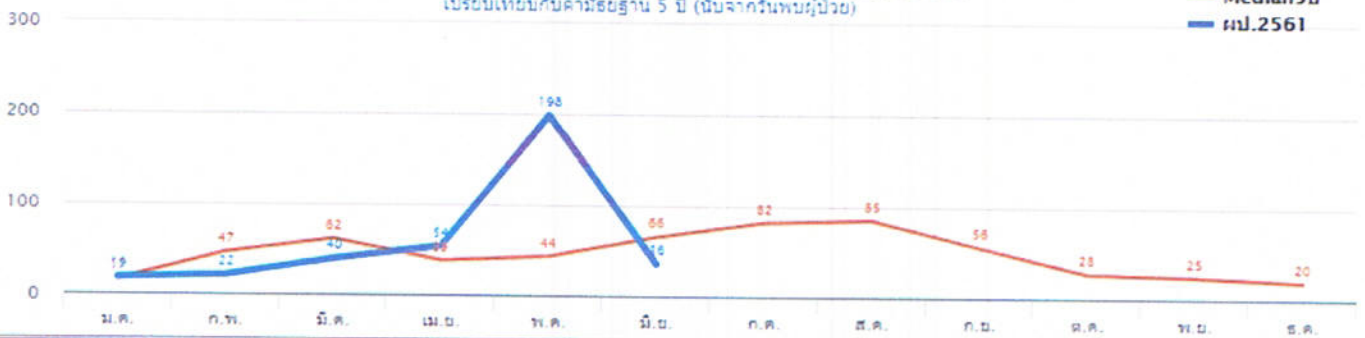




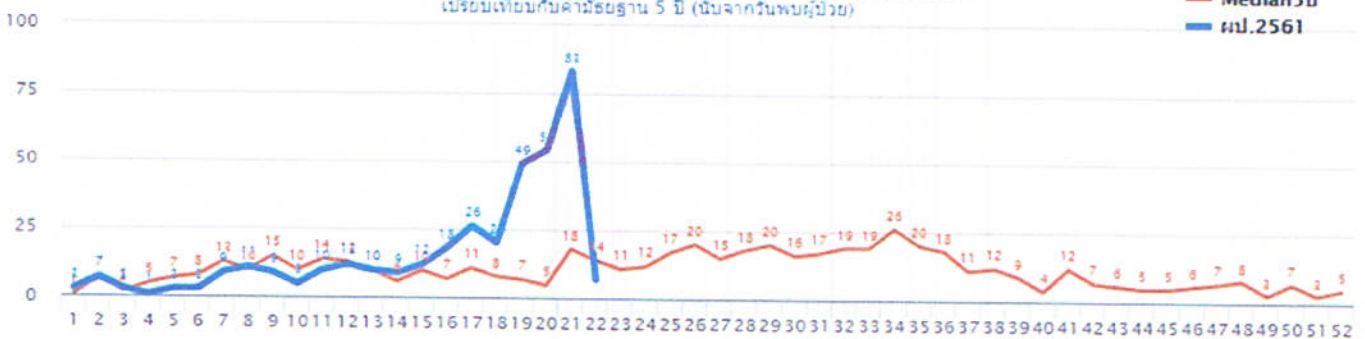
รูปที่ 1 อัตราป่วยด้วยโรคไข้เลือดออกต่อแสนประชากร จังหวัดพิจิตร จำแนกรายอำเภอ ตั้งแต่วันที่ 1 มกราคม – 4 มิถุนายน 2561

เมื่อพิจารณาการกระจายการเกิดโรค จำแนกรายสัปดาห์ รายเดือน เปรียบเทียบค่ามัธยฐาน 5 ปีย้อนหลัง พบว่าจำนวนผู้ป่วยโรคไข้เลือดออก จังหวัดพิจิตร ตั้งแต่สัปดาห์ที่ 1 จำนวนผู้ป่วยต่ำกว่าค่ามัธยฐาน 5 ปี แต่ตั้งแต่สัปดาห์ที่ 14 จำนวนผู้ป่วยสูงกว่าค่ามัธยฐาน และจำนวนผู้ป่วยมีแนวโน้มสูงขึ้น ดังรูปที่ 2

กราฟแสดงจำนวนผู้ป่วยโรค D.H.F Total จำแนกรายเดือน ปี 2561 เปรียบเทียบกับค่ามัธยฐาน 5 ปี (นับจากวันพบผู้ป่วย)



กราฟแสดงจำนวนผู้ป่วยโรค D.H.F Total จำแนกรายสัปดาห์ ปี 2561 เปรียบเทียบกับค่ามัธยฐาน 5 ปี (นับจากวันพบผู้ป่วย)



ที่มา : ระบบ MIS สสจ.พิจิตร ณ วันที่ 4 มิถุนายน 2561

รูปที่ 2 จำนวนผู้ป่วยโรคไข้เลือดออก จังหวัดพิจิตร จำแนกรายสัปดาห์ รายเดือน เปรียบเทียบค่ามัธยฐาน 5 ปีย้อนหลัง ตั้งแต่สัปดาห์ที่ 1-21 และ 22 (3-4 มิถุนายน 2561) พ.ศ.2561

จากการวิเคราะห์ข้อมูลจำนวนผู้ป่วยโรคไข้เลือดออกทั้งหมด 357 ราย พบว่าแพทย์วินิจฉัยเป็น DF ทั้งหมด 265 ราย (ร้อยละ 74.23) จำแนกเป็นประเภทผู้ป่วยใน (IPD) 186 ราย (ร้อยละ 70.19) ผู้ป่วยนอก (OPD) 79 ราย (ร้อยละ 29.81) เป็น DHF ทั้งหมด 90 ราย (ร้อยละ 25.21) จำแนกเป็นประเภทผู้ป่วยใน (IPD) 77 ราย (ร้อยละ 85.56) จำแนกเป็นประเภทผู้ป่วยนอก (OPD) 13 ราย (ร้อยละ 14.44) เป็น DHF Shock Syndrome จำนวน 2 ราย (ร้อยละ 0.56) โดยทั้งสองรายเป็นผู้ป่วยใน ดังตารางที่ 5

ตารางที่ 5 จำนวนการวินิจฉัยโรคไข้เลือดออกจำแนกรายอำเภอ จังหวัดพิจิตร

อำเภอ	DF			DHF			DSS			รวมทั้งหมด
	IPD	OPD	รวม	IPD	OPD	รวม	IPD	OPD	รวม	
เมืองพิจิตร	17		17	4		4				21
วังทรายพูน	6	2	8	1		1				9
โพธิ์ประทับช้าง	19	4	23	8		8	2		2	33
ตะพานหิน	38	6	44	31		31				75
บางมูลนาก	2	1	3	1		1				4
โพทะเล	34	11	45	7	1	8				53
สามง่าม	8		8	2		2				10
ทับคล้อ	19	16	35	3	1	4				39
สากเหล็ก	24	25	49	12	2	14				63
บึงนาราง	10	5	15	2	6	8				23
ดงเจริญ	6	8	14	5	3	8				22
วชิรบรรมี	3	1	4	1		1				5
รวม	186	79	265	77	13	90	2		2	357

เรียบเรียงโดย SAT  
Supervisor

น.ส.บรรเจิด สละชุ่ม/น.ส.อมรรัตน์ กัลป์เจริญศรี  
น.ส.มานิสสา เจริญทอง