



ที่ พจ ๐๐๓๒.๐๐๖/๕๕๓๑

สำนักงานสาธารณสุขจังหวัดพิจิตร
ถนนคลองคะเชนทร์ พจ ๖๖๐๐๐

๒๑ พฤษภาคม ๒๕๖๑

เรื่อง สรุปรายงานการตรวจจับสถานการณ์ทางระบาดวิทยา ประจำปีสัปดาห์ที่ ๑๘-๑๙

เรียน รองนายแพทย์สาธารณสุขจังหวัดพิจิตร, ผู้อำนวยการโรงพยาบาลพิจิตร, ประธาน/รองประธาน
คณะกรรมการบริหารงานงานสาธารณสุขระดับอำเภอทุกแห่ง, หัวหน้าฝ่ายทุกฝ่ายในสำนักงาน
สาธารณสุขจังหวัดพิจิตร, ผู้อำนวยการโรงพยาบาลส่งเสริมสุขภาพตำบลทุกแห่ง

สิ่งที่ส่งมาด้วย บันทึกและสรุปรายงานการตรวจจับสถานการณ์ทางระบาดวิทยา(โรคไข้เลือดออก)
ประจำปีสัปดาห์ที่ ๑๘-๑๙ จำนวน ๑ ฉบับ

ทีมตระหนักรู้สถานการณ์ (Situation Awareness Team:SAT) มีการติดตามเฝ้าระวัง
ประเมินสถานการณ์ และประเมินความเสี่ยงของเหตุการณ์สำคัญต่างๆ ด้านสาธารณสุขทั้งโรคติดต่อ โรคอุบัติใหม่
อุบัติซ้ำ(CD,EID,Re-EID) และภัยสุขภาพ จากระบบ MIS และจากแหล่งข้อมูล สำนักระบาดวิทยา, สำนัก
โรคติดต่ออุบัติใหม่, Special surveillance data, Web-base surveillance, WHO, CDC, ECDC ประจำปี
สัปดาห์ที่ ๑๘-๑๙ พบโรคที่ต้องดำเนินการควบคุมการระบาด และโรคที่มีแนวโน้มจะระบาด ซึ่งทีม SAT ได้
เสนอมาตรการเพื่อให้หน่วยงานที่เกี่ยวข้องดำเนินการ ตามรายละเอียดแนบเรียนพร้อมนี้ ส่วนรายละเอียด
ทั้งหมดสามารถ Download ได้ที่ www.pphq.go.th , Menu : News สรุปรายงานประจำวัน

ในการนี้ เพื่อเป็นการป้องกันการระบาดของโรคต่างๆ ในพื้นที่ สำนักงานสาธารณสุขจังหวัด
พิจิตร จึงขอให้หน่วยงานที่เกี่ยวข้องดำเนินการตามมาตรการและแนวทางดังกล่าว รายละเอียดแนบเรียน
พร้อมหนังสือนี้

จึงเรียนมาเพื่อทราบ และพิจารณาดำเนินการต่อไป

ขอแสดงความนับถือ

(นายวิวัฒน์ คำเพ็ญ)
นายแพทย์สาธารณสุขจังหวัดพิจิตร

กลุ่มงานควบคุมโรคติดต่อ อุตุนิใหม่ อุตุนิซ้ำ

โทรศัพท์ ๐ ๕๖๙๙ ๐๓๕๔

โทรสาร ๐ ๕๖๙๙ ๐๓๕๓

e-office



สาธารณสุขยุคใหม่ สร้างสังคมสุขภาพดี วิถีธรรม วิถีไทย





บันทึกข้อความ

ส่วนราชการ กลุ่มงานควบคุมโรคติดต่อฯ สำนักงานสาธารณสุขจังหวัดพิจิตร โทร. ๐ ๕๖๙๙ ๐๓๕๕

ที่ พจ ๐๐๓๒.๐๐๖/๕๔๖๒

วันที่ ๑๗ พฤษภาคม ๒๕๖๑

เรื่อง สรุปสถานการณ์โรคไข้เลือดออก ประจำสัปดาห์ที่ ๑๘-๑๙ พ.ศ. ๒๕๖๑

เรียน นายแพทย์สาธารณสุขจังหวัดพิจิตร

เรื่องเดิม

ทีมประเมินสถานการณ์ (SAT) ติดตามเฝ้าระวัง ประเมินสถานการณ์ และประเมินความเสี่ยงของเหตุการณ์สำคัญต่าง ๆ ด้านสาธารณสุขที่เกิดขึ้นทั้งในประเทศ และต่างประเทศ พร้อมทั้งจัดทำสรุปรายงานเหตุการณ์สำคัญ และรายงานเหตุการณ์เร่งด่วน จากการประเมินเมื่อวันที่ ๗ มีนาคม ๒๕๖๑ พบว่าโรคไข้เลือดออกมีอัตราป่วยสูงเป็นลำดับที่ ๒ ของเขตสุขภาพที่ ๓ และสูงเป็นลำดับที่ ๒๒ ของประเทศ โดยอำเภอตะพานหิน เป็นอำเภอที่มีอัตราป่วยสูงเป็นอันดับที่ ๑ ของเขตสุขภาพที่ ๓ ซึ่งนายแพทย์สาธารณสุขจังหวัดพิจิตร ได้พิจารณาแล้ว เห็นควรเปิด EOC โรคไข้เลือดออก อำเภอตะพานหิน

ข้อเท็จจริง

ผู้รับผิดชอบประเมินสถานการณ์ (SAT) ประจำสัปดาห์ที่ ๑๙ ได้สรุปสถานการณ์ของโรคไข้เลือดออก ประจำสัปดาห์ที่ ๑๘-๑๙ (ระหว่างวันที่ ๖-๑๗ พฤษภาคม ๒๕๖๑) ตามรายละเอียดแนบเรียนท้ายบันทึกนี้

กฎหมายที่เกี่ยวข้อง

พระราชบัญญัติโรคติดต่อ พ.ศ. ๒๕๕๘

ข้อเสนอเพื่อพิจารณา

เนื่องจาก อำเภอสามโก้ อำเภอตะพานหิน อำเภอดงเจริญ พบอัตราป่วยโรคไข้เลือดออกสูงเป็นลำดับที่ ๑, ๒, ๕ ของเขตสุขภาพที่ ๓ ทีม SAT เห็นควรดำเนินการ ดังนี้

๑. ส่งสรุปรายงานสถานการณ์ฯ ประจำสัปดาห์ให้ CIPO และพี่เลี้ยงอำเภอระดับจังหวัดทราบ ติดตามการดำเนินงานของทุกพื้นที่อย่างต่อเนื่อง เน้นการป้องกันโรคล่วงหน้า

๒. ให้ CIPO และพี่เลี้ยงอำเภอระดับจังหวัด ของอำเภอสามโก้ อำเภอตะพานหิน อำเภอดงเจริญ รายงานสถานการณ์ให้ผู้บริหารทราบในเวที Daily Talk และเวทีการประชุมประจำสัปดาห์ทราบ

จึงเรียนมาเพื่อโปรดทราบ และพิจารณา หากเห็นชอบจักได้แจ้งผู้เกี่ยวข้องดำเนินการต่อไป

ปรัสเจิด สละชุม
(นางสาวบรรเจิด สละชุม)

เจ้าพนักงานสาธารณสุขชำนาญงาน

- ตอบ
- ทราบ
- ขอพบ
- ลงนัด
- แจ้งผู้เกี่ยวข้อง
- ดำเนินการ
- ประสาน.....

[Signature]

นายวิวัฒน์ คำเพ็ญ
นายแพทย์สาธารณสุขจังหวัดพิจิตร

21 พ.ค. ๖๕๖1

(นายจิรายุทธิ์ คงบุญ)

นักวิชาการสาธารณสุขชำนาญการพิเศษ
หัวหน้ากลุ่มงานควบคุมโรคติดต่อ

(นายปริญญา นากปทุมบุตร)

นายแพทย์เชี่ยวชาญ (ด้านเวชกรรมป้องกัน)



สาธารณสุขยุคใหม่ สร้างสังคมสุขภาพดี วิถีธรรม วิถีไทย





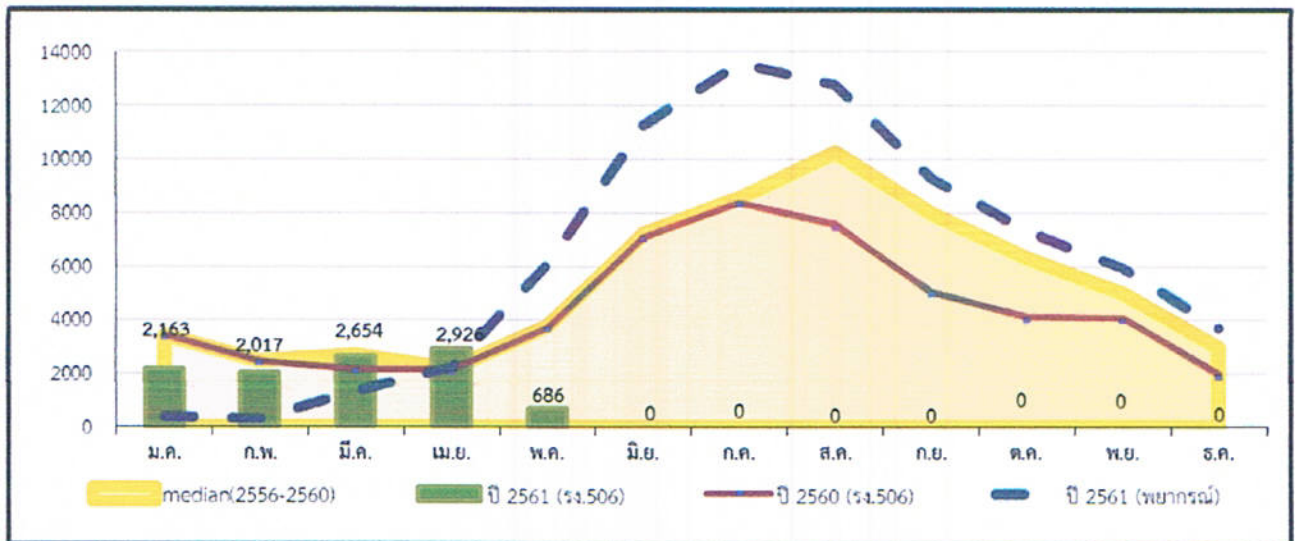
รายงานการเฝ้าระวังทางระบาดวิทยา

สัปดาห์ที่ 18-19 (6-17 พฤษภาคม 2561)

สำนักงานสาธารณสุขจังหวัดพิจิตร

สถานการณ์โรคไข้เลือดออก ปี พ.ศ. 2561 ภาพรวมประเทศไทย

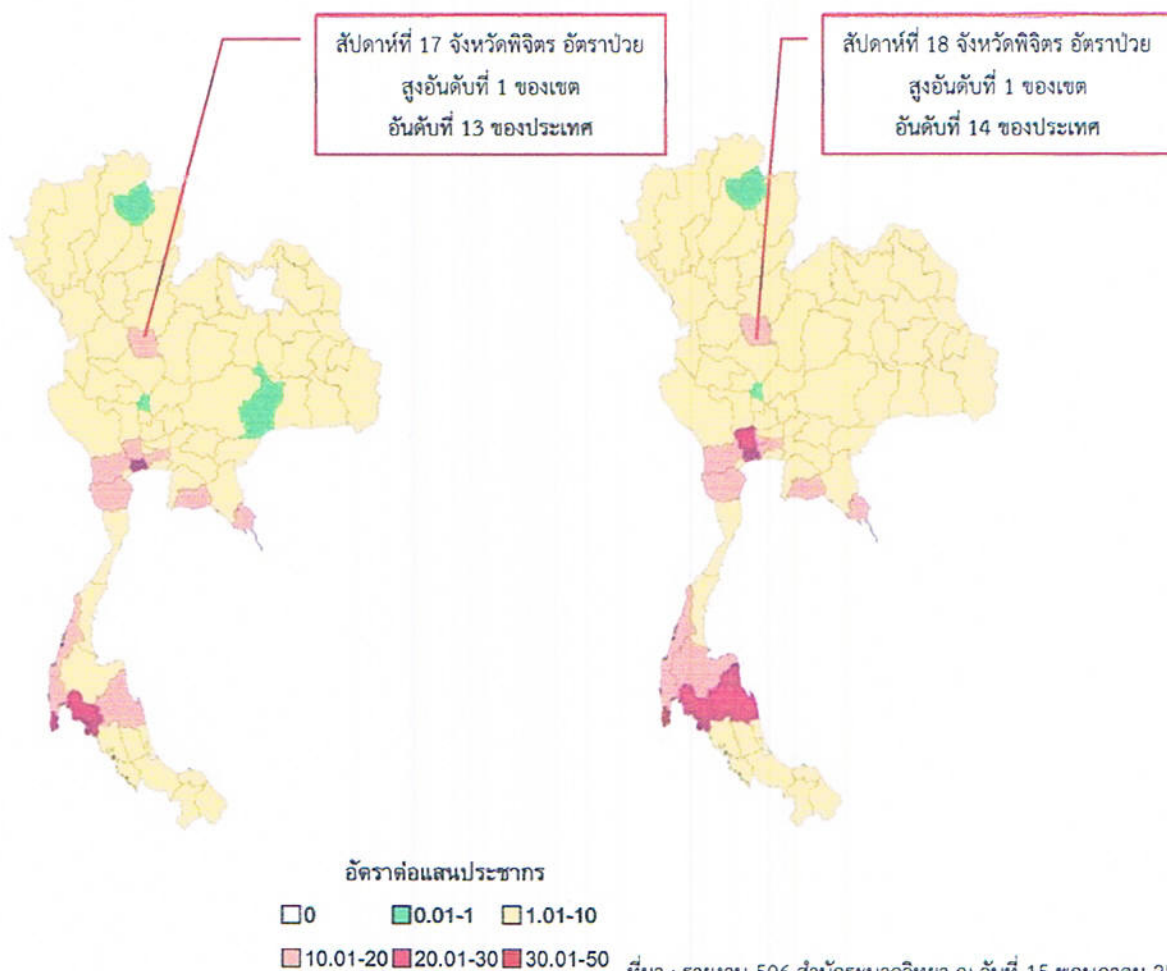
สถานการณ์โรคไข้เลือดออก ปี 2561 ในภาพรวมทั้งประเทศ (ตั้งแต่วันที่ 1 มกราคม – 15 พฤษภาคม 2561) มีรายงานผู้ป่วยสะสม จำนวน 10,446 ราย (อัตราป่วย 15.97 ต่อประชากรแสนคน) มีรายงานผู้ป่วยเสียชีวิต จำนวน 15 ราย (ปทุมธานี ภูเก็ต สมุทรสาคร พระนครศรีอยุธยาจังหวัดละ 2 ราย สมุทรสงคราม กระบี่ สุราษฎร์ธานี นครสวรรค์ นนทบุรี กาญจนบุรี อุบลราชธานี จังหวัดละ 1 ราย) อัตราตายเท่ากับ 0.02 ต่อประชากรแสนคน อัตราป่วยตาย ร้อยละ 0.14 อัตราส่วนเพศชายต่อเพศหญิง 1: 0.92 กลุ่มอายุที่พบมากที่สุด เรียงตามลำดับ คือ 15-24 ปี (25.91 %) 10-14 ปี (19.09 %) 25-34 ปี (14.92 %) อาชีพส่วนใหญ่ นักเรียน ร้อยละ 43.50 ไม่ทราบอาชีพ/ในปกครอง ร้อยละ 21.40 รับจ้าง ร้อยละ 19.8



แผนภูมิที่ 1 จำนวนผู้ป่วยโรคไข้เลือดออกสะสม จำแนกรายเดือน ปี 2561

จังหวัดที่มีอัตราป่วยต่อแสนประชากรสูงสุด 5 อันดับแรก คือ ภูเก็ต (76.60 ต่อแสนประชากร) กระบี่ (66.60 ต่อแสนประชากร) นครศรีธรรมราช (53.60 ต่อแสนประชากร) สมุทรสาคร (53.28 ต่อแสนประชากร) นครปฐม (53.06 ต่อแสนประชากร)

ภาคที่มีอัตราป่วยสูงสุด คือ ภาคใต้ 30.25 ต่อแสนประชากร ภาคกลาง 24.86 ต่อแสนประชากร ภาคเหนือ 10.39 ต่อแสนประชากร ภาคตะวันออกเฉียงเหนือ 3.90 ต่อแสนประชากร ตามลำดับ



ตารางที่ 1 อัตราป่วยสะสมในช่วง 4 สัปดาห์ที่ผ่านมา ตั้งแต่ 8 เมษายน-5 พฤษภาคม 2561 (สัปดาห์ที่ 14-17) พบจังหวัดที่มีอัตราป่วยสูงสุด 10 อันดับแรก ดังนี้

อันดับ	จังหวัด	จำนวนป่วย (ราย)	อัตราป่วย (ต่อประชากรแสนคน)
1	กระบี่	137	29.52
2	ระยอง	109	15.69
3	นครปฐม	130	14.41
4	ภูเก็ต	55	14.09
5	ระนอง	21	11.15
6	นนทบุรี	134	11.14
7	พิจิตร	54	9.91
8	ตราด	22	9.59
9	นครศรีธรรมราช	141	9.08
10	อ่างทอง	25	8.84

ที่มา : สำนักโรคติดต่ออายุคน โดยแมลง ณ วันที่ 16 พฤษภาคม 2561

ตารางที่ 2 อัตราป่วยสะสมและอัตราตายด้วยโรคไข้เลือดออกต่อแสนประชากร ในเขตสุขภาพที่ 3 ปี พ.ศ.2561
จำแนกตามจังหวัด ตั้งแต่วันที่ 1 มกราคม – 16 พฤษภาคม 2561

ลำดับที่	จังหวัด	จำนวนป่วย	จำนวนตาย	อัตราป่วย/ปชก.แสนคน	อัตราตาย/ปชก.แสนคน	อัตราป่วยตาย (ร้อยละ)	ประชากร
14	พิจิตร	147	0	26.99	0.00	0.00	544,719
21	นครสวรรค์	224	1	20.95	0.09	0.45	1,069,198
26	อุทัยธานี	62	0	18.75	0.00	0.00	330,602
28	กำแพงเพชร	106	0	14.52	0.00	0.00	729,850
61	ชัยนาท	13	0	3.93	0.00	0.00	331,044

ที่มา : รายงาน 506 สำนักงานป้องกันควบคุมโรคที่ 3 นครสวรรค์ ณ วันที่ 16 พฤษภาคม 2561

เมื่อจำแนกรายอำเภอ อัตราป่วยด้วยโรคไข้เลือดออกต่อแสนประชากร 10 อันดับแรก ในเขตสุขภาพที่ 3 พบว่า อำเภอสามโก้ เป็นอำเภอที่มีอัตราป่วยต่อแสนประชากรด้วยโรคไข้เลือดออก เป็นลำดับที่ 1 อำเภอตะพานหิน มีอัตราป่วย เป็นลำดับที่ 2 และอำเภอตงเจริญ มีอัตราป่วย เป็นลำดับที่ 5 ดังตารางที่ 3

ตารางที่ 3 อัตราป่วยต่อแสนประชากรโรคไข้เลือดออก 10 อันดับแรกในเขตสุขภาพที่ 3 ประจำสัปดาห์ที่ 18

ลำดับ	อำเภอ	จังหวัด	ประชากร	จำนวนป่วยสัปดาห์ที่ 18 อัตราต่อปชก.แสนคน					อัตราป่วยตาย	จำนวนป่วยสัปดาห์ย้อนหลัง					
				ป่วยสะสม		ตาย	อัตรา			สัปดาห์ที่ 17		สัปดาห์ที่ 16		สัปดาห์ที่ 15	
				ป่วย	ตาย		ป่วย	ตาย		ป่วยสะสม	ป่วย	ป่วยสะสม	ป่วย	ป่วยสะสม	ป่วย
1	สามโก้	พิจิตร	23,780	37	4	0	155.59	0.00	0.00	33	6	27	4	23	7
2	ตะพานหิน	พิจิตร	67,674	56	2	0	82.75	0.00	0.00	54	4	50	0	50	3
3	แม่เปิน	นครสวรรค์	18,540	15	1	0	80.91	0.00	0.00	14	1	13	0	13	2
4	หนองบัว	นครสวรรค์	61,065	46	2	0	75.33	0.00	0.00	44	6	38	5	33	9
5	ตงเจริญ	พิจิตร	20,061	12	2	0	59.82	0.00	0.00	10	4	6	1	5	0
6	ทรายทองวัฒนา	กำแพงเพชร	23,560	12	0	0	50.93	0.00	0.00	12	0	12	0	12	1
7	ไทรงาม	กำแพงเพชร	51,042	24	1	0	47.02	0.00	0.00	23	5	18	2	16	5
8	ชุมแสง	นครสวรรค์	68,494	28	7	0	40.88	0.00	0.00	21	0	21	5	16	5
9	แม่वंก	นครสวรรค์	54,421	22	1	0	40.43	0.00	0.00	21	2	19	3	16	0
10	ลานสัก	อุทัยธานี	59,199	23	0	0	38.85	0.00	0.00	23	4	19	4	15	4

ที่มา : รายงาน 506 สำนักงานป้องกันควบคุมโรคที่ 3 นครสวรรค์ ณ วันที่ 16 พฤษภาคม 2561

สถานการณ์โรคไข้เลือดออก ปี 2561 จังหวัดพิจิตร

สถานการณ์โรคไข้เลือดออก ปี 2561 จากรายงาน 506 สำนักงานสาธารณสุขจังหวัดพิจิตร พบว่ามีรายงานผู้ป่วยสะสม (ตั้งแต่วันที่ 1 มกราคม – 16 พฤษภาคม 2561) จำนวน 188 ราย จาก 12 อำเภอ คิดเป็นอัตราป่วยเท่ากับ 34.66 ต่อแสนประชากร ไม่พบรายงานผู้ป่วยเสียชีวิต

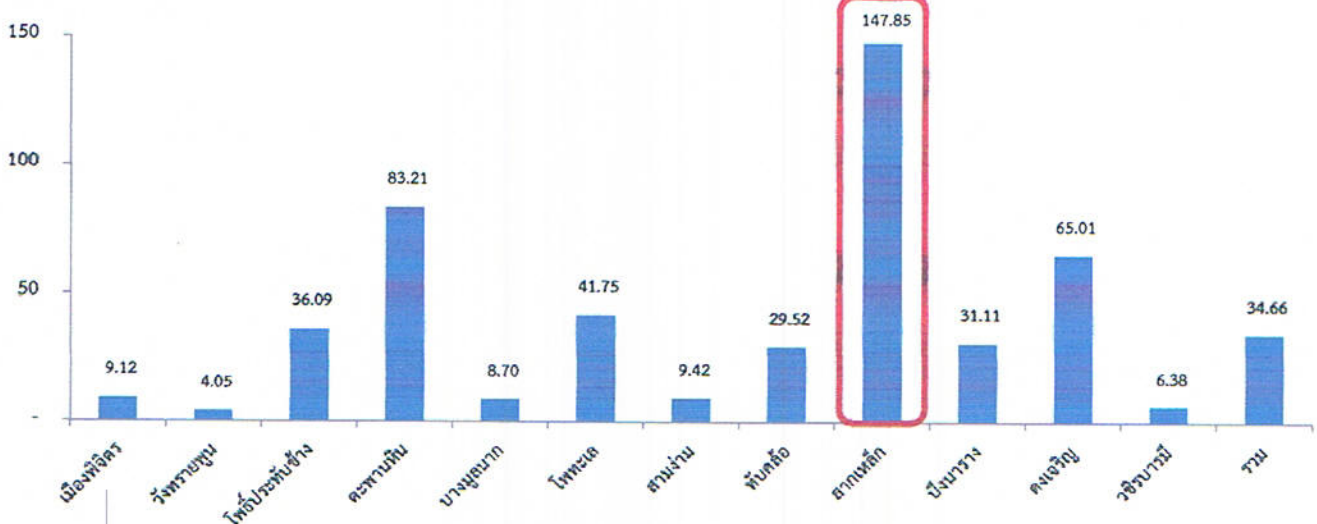
เมื่อจำแนกผู้ป่วยตามเพศ พบในเพศชาย 106 ราย เพศหญิง 82 ราย อัตราส่วนเพศหญิงต่อเพศชาย 1:1.29 พบมากที่สุดในกลุ่มอายุ 10-14 ปี (42 ราย ร้อยละ 22.34) รองลงมาคือกลุ่มอายุ 20-24 ปี (35 ราย ร้อยละ 18.62) และ 15-19 ปี (25 ราย ร้อยละ 13.30)

ตารางที่ 4 จำนวนและอัตราป่วยต่อแสนประชากรโรคไข้เลือดออก จำแนกรายอำเภอ จังหวัดพิจิตร สัปดาห์ที่ 1-18 และ 19 (13-16 พฤษภาคม 2561) พ.ศ.2561

อำเภอ	ประชากร	จำนวนผู้ป่วย สะสม (สัปดาห์ที่ 1-17)	สัปดาห์ที่ 18 (6-12 พ.ค.61)		สัปดาห์ที่ 19 (13-16 พ.ค.61)		ผู้ป่วยสะสม สัปดาห์ที่ 1-16 (1 ม.ค. - 16 พ.ค.61)		เปรียบเทียบ ค่ามัธยฐาน สัปดาห์ที่ 18 ปี 2561
			ผู้ป่วย (จำนวน)	อัตราป่วย ต่อแสน ประชากร	ผู้ป่วย (จำนวน)	อัตราป่วย ต่อแสน ประชากร	จำนวน	อัตราป่วยต่อแสน ประชากร	
เมืองพิจิตร	109,686	8	1	0.91	1	0.91	10	9.12	สูงกว่า
วังทรายพูน	24,721	1	0	0.00	0	0.00	1	4.05	ไม่พบ pt.
โพธิ์ประทับช้าง	44,334	11	1	2.26	2	4.51	16	36.09	สูงกว่า
ตะพานหิน	67,300	48	4	5.94	1	1.49	56	83.21	สูงกว่า
บางมูลนาก	45,974	4	0	0.00	0	0.00	4	8.70	ไม่พบ pt.
โพทะเล	59,882	21	2	3.34	2	3.34	25	41.75	สูงกว่า
สามง่าม	42,479	4	0	0.00	0	0.00	4	9.42	ไม่พบ pt.
ทับคล้อ	44,045	11	1	2.27	1	2.27	13	29.52	สูงกว่า
สากเหล็ก	23,673	27	7	29.57	1	4.22	35	147.85	สูงกว่า
บึงนาราง	28,932	9	0	0.00	0	0.00	9	31.11	ไม่พบ pt.
ดงเจริญ	19,996	9	2	10.00	1	5.00	13	65.01	สูงกว่า
วชิรบำรุง	31,325	1	0	0.00	1	3.19	2	6.38	ไม่พบ pt.
รวม	542,347	154	18	3.32	10	1.84	188	34.66	สูงกว่า

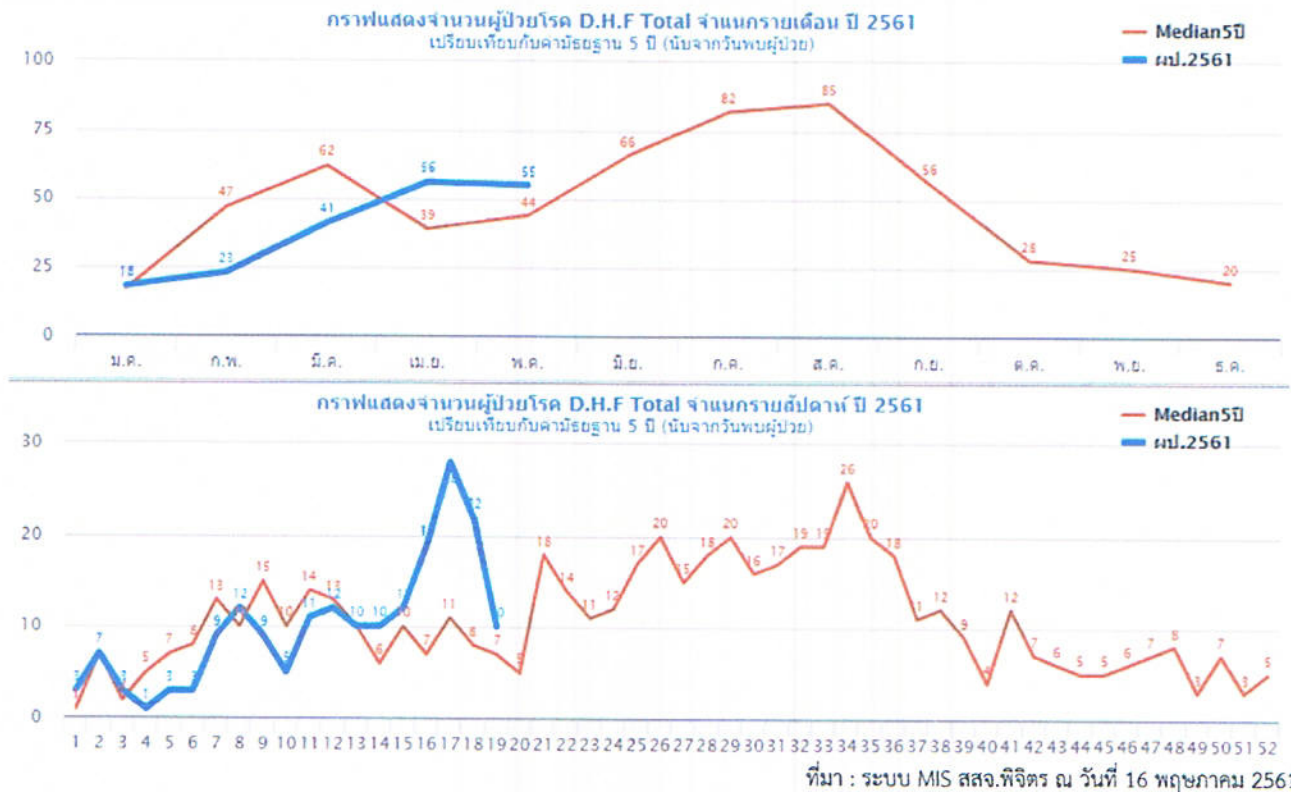
อำเภอที่มีอัตราป่วยสะสมต่อแสนประชากรสูงสุด 5 อันดับแรก คือ สากเหล็ก (147.85 ต่อแสนประชากร) ตะพานหิน (83.21 ต่อแสนประชากร) ดงเจริญ (65.01 ต่อแสนประชากร) โพทะเล (41.75 ต่อแสนประชากร) โพธิ์ประทับช้าง (36.09 ต่อแสนประชากร) ดังรูปที่ 1

อัตราป่วยต่อแสนประชากร



รูปที่ 1 อัตราป่วยด้วยโรคไข้เลือดออกต่อแสนประชากร จังหวัดพิจิตร จำแนกรายอำเภอ ตั้งแต่วันที่ 1 มกราคม - 16 พฤษภาคม 2561

เมื่อพิจารณาการกระจายการเกิดโรค จำแนกรายสัปดาห์ รายเดือน เปรียบเทียบค่ามัธยฐาน 5 ปีย้อนหลัง พบว่าจำนวนผู้ป่วยโรคไข้เลือดออก จังหวัดพิจิตร ตั้งแต่สัปดาห์ที่ 1 จำนวนผู้ป่วยต่ำกว่าค่ามัธยฐาน 5 ปี แต่ตั้งแต่สัปดาห์ที่ 14 จำนวนผู้ป่วยสูงกว่าค่ามัธยฐาน และจำนวนผู้ป่วยมีแนวโน้มสูงขึ้น ดังรูปที่ 2



ที่มา : ระบบ MIS สสจ.พิจิตร ณ วันที่ 16 พฤษภาคม 2561

รูปที่ 2 จำนวนผู้ป่วยโรคไข้เลือดออก จังหวัดพิจิตร จำแนกรายสัปดาห์ รายเดือน เปรียบเทียบค่ามัธยฐาน 5 ปีย้อนหลัง ตั้งแต่สัปดาห์ที่ 1-18 และ 19 (13-16 พฤษภาคม 2561) พ.ศ.2561

จากการวิเคราะห์ข้อมูล พบตำบล,หมู่บ้านที่พบ Gen 2 และพบตำบล,หมู่บ้าน ที่เฝ้าระวัง Gen 2 ดังตารางที่ 5 ตารางที่ 5 หมู่บ้านที่มีผู้ป่วยโรคไข้เลือดออก (DF/D.H.F/DSS) อยู่ในช่วง Gen2 และเฝ้าระวัง Gen 2 จังหวัดพิจิตร ตั้งแต่สัปดาห์ที่ 1-18 และ 19 (13-16 พฤษภาคม 2561) พ.ศ.2561

อำเภอ	Gen 2	เฝ้าระวัง Gen 2 (พบผู้ป่วยติดต่อกัน ตั้งแต่ 2 สัปดาห์)
เมืองพิจิตร	-	หมู่ที่ 2 ตำบลดงป่าคำ
โพธิ์ประทับช้าง	-	หมู่ที่ 7 ตำบลทุ่งใหญ่
ตะพานหิน	ตำบลตะพานหิน	-
โพทะเล	-	หมู่ที่ 6 ตำบลวัดขวาง
ทับคล้อ	-	หมู่ที่ 10 ตำบลเขาทราย
สากเหล็ก	หมู่ที่ 1, 2 ตำบลท่าเยี่ยม	หมู่ที่ 1 ตำบลสากเหล็ก
บึงนาราง	หมู่ที่ 4 ตำบลบึงนาราง	หมู่ที่ 6 ตำบลโพธิ์ไทรงาม

เรียบเรียงโดย SAT
Supervisor

น.ส.บรรเจิด สละชุ่ม
น.ส.มานิสา เจริญทอง