



ที่ พจ ๐๐๓๒.๐๐๖/๕๓๐๒

สำนักงานสาธารณสุขจังหวัดพิจิตร
ถนนคลองคะเชนทร์ พจ ๖๖๐๐๐

๒๗ มีนาคม ๒๕๖๑

เรื่อง สรุปรายงานการตรวจจับสถานการณ์ทางระบาดวิทยา ประจำปีสัปดาห์ที่ ๑๐-๑๑

เรียน รองนายแพทย์สาธารณสุขจังหวัดพิจิตร, ผู้อำนวยการโรงพยาบาลพิจิตร, ประธาน/รองประธาน
คณะกรรมการบริหารงานงานสาธารณสุขระดับอำเภอทุกแห่ง, หัวหน้าฝ่ายทุกฝ่ายในสำนักงาน
สาธารณสุขจังหวัดพิจิตร, ผู้อำนวยการโรงพยาบาลส่งเสริมสุขภาพตำบลทุกแห่ง

สิ่งที่ส่งมาด้วย บันทึกและสรุปรายงานการตรวจจับสถานการณ์ทางระบาดวิทยา
ประจำปีสัปดาห์ที่ ๑๐-๑๑

จำนวน ๑ ฉบับ

ทีมตระหนักรู้สถานการณ์ (Situation Awareness Team:SAT) มีการติดตามเฝ้าระวัง
ประเมินสถานการณ์ และประเมินความเสี่ยงของเหตุการณ์สำคัญต่างๆ ด้านสาธารณสุขทั้งโรคติดต่อ โรคอุบัติใหม่
อุบัติซ้ำ(CD,EID,Re-EID) และภัยสุขภาพ จากระบบ MIS และจากแหล่งข้อมูล สำนักระบาดวิทยา, สำนัก
โรคติดต่ออุบัติใหม่, Special surveillance data, Web-base surveillance, WHO, CDC, ECDC ประจำปี
สัปดาห์ที่ ๑๐-๑๑ พบโรคที่ต้องดำเนินการควบคุมการระบาด และโรคที่มีแนวโน้มจะระบาด ซึ่งทีม SAT ได้
เสนอมาตรการเพื่อให้หน่วยงานที่เกี่ยวข้องดำเนินการ ตามรายละเอียดแนบเรียนพร้อมนี้ ส่วนรายละเอียด
ทั้งหมดสามารถ Download ได้ที่ www.ppho.go.th , Menu : News สรุปข่าวประจำวัน

ในการนี้ เพื่อเป็นการป้องกันการระบาดของโรคต่างๆ ในพื้นที่ สำนักงานสาธารณสุขจังหวัด
พิจิตร จึงขอให้หน่วยงานที่เกี่ยวข้องดำเนินการตามมาตรการและแนวทางดังกล่าว รายละเอียดแนบเรียน
พร้อมหนังสือนี้

จึงเรียนมาเพื่อทราบ และพิจารณาดำเนินการต่อไป

ขอแสดงความนับถือ

(นายวิวัฒน์ คำเพ็ญ)
นายแพทย์สาธารณสุขจังหวัดพิจิตร

กลุ่มงานควบคุมโรคติดต่อ อุตสาหกรรม อุตสาหกรรม

โทรศัพท์ ๐ ๕๖๙๙ ๐๓๕๔

โทรสาร ๐ ๕๖๙๙ ๐๓๕๓

e-office



สาธารณสุขยุคใหม่ สร้างสังคมสุขภาพดี วิถีธรรม วิถีไทย





บันทึกข้อความ

ส่วนราชการ กลุ่มงานควบคุมโรคติดต่อฯ สำนักงานสาธารณสุขจังหวัดพิจิตร โทร. ๐ ๕๖๙๙ ๐๓๕๔

ที่ พจ ๐๐๓๒.๐๐๖/๔๐๘๙

วันที่ ๑๙ มีนาคม ๒๕๖๑

เรื่อง สรุปสถานการณ์โรคไข้เลือดออก ประจำปีสัปดาห์ที่ ๑๐ พ.ศ. ๒๕๖๑

เรียน นายแพทย์สาธารณสุขจังหวัดพิจิตร

เรื่องเดิม

ทีมประเมินสถานการณ์ (SAT) ติดตามเฝ้าระวัง ประเมินสถานการณ์ และประเมินความเสี่ยงของเหตุการณ์สำคัญต่าง ๆ ด้านสาธารณสุขที่เกิดขึ้นทั้งในประเทศ และต่างประเทศ พร้อมทั้งจัดทำสรุปรายงานเหตุการณ์สำคัญ และรายงานเหตุการณ์เร่งด่วน จากการประเมินพบว่าโรคอุจจาระร่วงมีอัตราป่วยสูงเป็นลำดับที่ ๑ ของเขตสุขภาพที่ ๓ สูงเป็นลำดับที่ ๑๕ ของประเทศ และโรคไข้เลือดออกมีอัตราป่วยสูงเป็นลำดับที่ ๒ ของเขตสุขภาพที่ ๓ และสูงเป็นลำดับที่ ๒๒ ของประเทศ ซึ่งนายแพทย์สาธารณสุขจังหวัดพิจิตรได้พิจารณาแล้ว เห็นควรเปิด EOC อุจจาระร่วงระดับจังหวัด และเปิด EOC โรคไข้เลือดออก อำเภอตะพานหิน

ข้อเท็จจริง

ผู้รับผิดชอบประเมินสถานการณ์ (SAT) ประจำปีสัปดาห์ที่ ๑๑ ได้สรุปสถานการณ์ของโรคไข้เลือดออก ประจำปีสัปดาห์ที่ ๑๐ (ระหว่างวันที่ ๑๑-๑๗ มีนาคม ๒๕๖๑) ตามรายละเอียดแนบเรียนท้ายบันทึกนี้

กฎหมายที่เกี่ยวข้อง

พระราชบัญญัติโรคติดต่อ พ.ศ. ๒๕๕๘

ข้อเสนอเพื่อพิจารณา

ทีม SAT เห็นควรดำเนินการ ดังนี้

๑. ติดตามการดำเนินงานของทุกพื้นที่อย่างต่อเนื่อง เน้นการป้องกันโรคล่วงหน้า

๒. ให้ CIPO และที่เลี้ยงอำเภอระดับจังหวัด ของอำเภอตะพานหิน รายงานสถานการณ์ให้

ผู้บริหารทราบในเวที Daily Talk และเวทีการประชุมประจำสัปดาห์

จึงเรียนมาเพื่อโปรดทราบ และพิจารณา หากเห็นชอบจักได้แจ้งผู้เกี่ยวข้องดำเนินการต่อไป

บรรณิณี สดขุ่ม

(นางสาวบรรณิณี สดขุ่ม)

เจ้าพนักงานสาธารณสุขชำนาญงาน

(นางสาวมานิสา เจริญทอง)

หัวหน้ากลุ่มงานพัฒนาคุณภาพและรูปแบบบริการ

๒๑๑๙ SAT

ชอบ ทราบ

ชอบ คงไว้

แจ้งผู้เกี่ยวข้อง

ดำเนินการ

ประสาน.....

(นายวิวัฒน์ คำเพ็ญ)

นายแพทย์สาธารณสุขจังหวัดพิจิตร



สาธารณสุขยุคใหม่ สร้างสังคมสุขภาพดี วิถีธรรม วิถีไทย





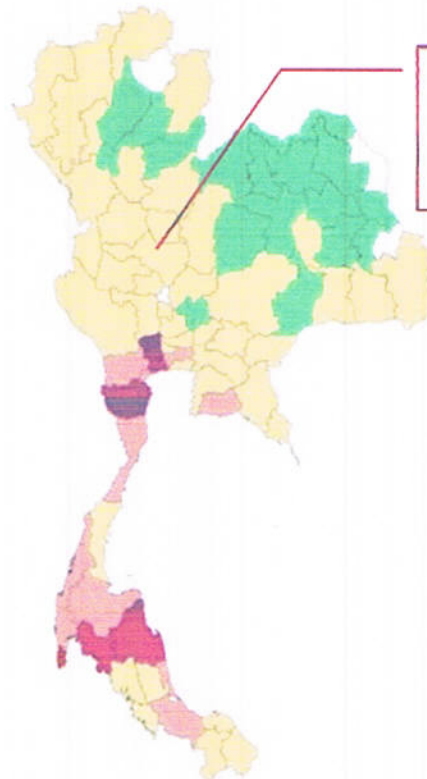
รายงานการเฝ้าระวังทางระบาดวิทยา สัปดาห์ที่ 10 (11-17 มีนาคม 2561) สำนักงานสาธารณสุขจังหวัดพิจิตร

สถานการณ์โรคไข้เลือดออก ปี พ.ศ. 2561 ภาพรวมประเทศไทย

สถานการณ์โรคไข้เลือดออก ปี 2561 ในภาพรวมทั้งประเทศ (ตั้งแต่วันที่ 1 มกราคม - 12 มีนาคม 2561) มีรายงานผู้ป่วยสะสม จำนวน 4,226 ราย (อัตราป่วย 6.46 ต่อประชากรแสนคน) มีรายงานผู้ป่วยเสียชีวิต จำนวน 8 ราย อัตราตายเท่ากับ 0.01 ต่อประชากรแสนคน อัตราป่วยตาย ร้อยละ 0.11 อัตราส่วน เพศชายต่อเพศหญิง 1: 0.93 กลุ่มอายุที่พบมากที่สุด เรียงตามลำดับ คือ 15-24 ปี (18.79 %) 10-14 ปี (15.52 %) 25-34 ปี (11.26 %) อาชีพส่วนใหญ่ นักเรียน ร้อยละ 40.1 ไม่ทราบอาชีพ/ในปกครอง ร้อยละ 24 รับจ้าง ร้อยละ 20.2

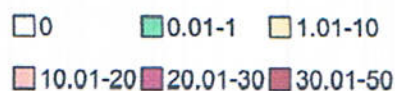
จังหวัดที่มีอัตราป่วยต่อแสนประชากรสูงสุด 5 อันดับ แรกคือ ภูเก็ต (39.48 ต่อแสนประชากร) สมุทรสาคร (28.03 ต่อแสนประชากร) นครศรีธรรมราช (26.64 ต่อแสนประชากร) นครปฐม (25.58 ต่อแสนประชากร) กระบี่ (22.42 ต่อแสนประชากร) จังหวัดที่ไม่มีรายงานผู้ป่วย คือจังหวัดสิงห์บุรี พะเยา นครพนม อำนาจเจริญ

ภาคที่มีอัตราป่วยสูงสุด คือ ภาคใต้ 14.55 ต่อแสนประชากร ภาคกลาง 10.24 ต่อแสนประชากร ภาคเหนือ 3.22 ต่อแสนประชากร ภาคตะวันออกเฉียงเหนือ 0.95 ต่อแสนประชากร ตามลำดับ



สัปดาห์ที่ 9 จังหวัดพิจิตร อัตราป่วย
สูงอันดับที่ 1 ของเขต
อันดับที่ 18 ของประเทศ

อัตราต่อแสนประชากร



ที่มา : รายงาน 506 สำนักระบาดวิทยา ณ วันที่ 12 มีนาคม 2561



ตารางที่ 1 อัตราป่วยสะสมและอัตราตายด้วยโรคไข้เลือดออกต่อแสนประชากร ในเขตสุขภาพที่ 3 ปี พ.ศ.2561
จำแนกตามจังหวัด ตั้งแต่วันที่ 1 มกราคม – 10 มีนาคม 2561

ลำดับที่	จังหวัด	จำนวนป่วย	จำนวนตาย	อัตราป่วย/ปชก.แสนคน	อัตราตาย/ปชก.แสนคน	อัตราป่วยตาย (ร้อยละ)	ประชากร
18	พิจิตร	44	0	8.08	0.00	0.00	544,719
21	อุทัยธานี	25	0	7.56	0.00	0.00	330,602
32	นครสวรรค์	58	0	5.42	0.00	0.00	1,069,198
36	กำแพงเพชร	30	0	4.11	0.00	0.00	729,850
48	ชัยนาท	7	0	2.11	0.00	0.00	331,044

ที่มา : รายงาน 506 สำนักงานป้องกันควบคุมโรคที่ 3 นครสวรรค์ ณ วันที่ 13 มีนาคม 2561

เมื่อจำแนกรายอำเภอ อัตราป่วยด้วยโรคไข้เลือดออกต่อแสนประชากร 10 อันดับแรก ในเขตสุขภาพที่ 3 พบว่า อำเภอตะพานหิน เป็นอำเภอที่มีอัตราป่วยต่อแสนประชากรด้วยโรคไข้เลือดออกเป็นลำดับที่ 1 ดังตารางที่ 2

ตารางที่ 2 อัตราป่วยต่อแสนประชากรโรคไข้เลือดออก 10 อันดับแรกในเขตสุขภาพที่ 3 ประจำสัปดาห์ที่ 9

ลำดับ	อำเภอ	จังหวัด	ประชากร	จำนวนป่วยสัปดาห์ที่ 9			อัตราต่อปชก.แสนคน		อัตราป่วยตาย	จำนวนป่วยสัปดาห์ย้อนหลัง					
				ป่วยสะสม	ป่วย	ตาย	ป่วย	ตาย		สัปดาห์ที่ 8		สัปดาห์ที่ 7		สัปดาห์ที่ 6	
										สะสม	ป่วย	สะสม	ป่วย	สะสม	ป่วย
1	ตะพานหิน	พิจิตร	67,674	29	0	0	42.85	0.00	0.00	29	8	21	6	15	5
2	ทรายทองวัฒนา	กำแพงเพชร	23,560	8	0	0	33.96	0.00	0.00	8	0	8	0	8	1
3	เมือง	อุทัยธานี	50,962	14	0	0	27.47	0.00	0.00	14	0	14	0	14	0
4	หนองบัว	นครสวรรค์	61,065	10	0	0	16.38	0.00	0.00	10	2	8	1	7	1
5	พยุหะคีรี	นครสวรรค์	64,636	8	1	0	12.38	0.00	0.00	7	1	6	0	6	1
6	ลานกระบือ	กำแพงเพชร	43,090	5	0	0	11.60	0.00	0.00	5	0	5	1	4	1
7	โกรกพระ	นครสวรรค์	35,120	4	1	0	11.39	0.00	0.00	3	2	1	0	1	0
8	แม่เปิน	นครสวรรค์	18,540	2	0	0	10.79	0.00	0.00	2	1	1	1	0	0
9	แม่วงก์	นครสวรรค์	54,421	5	0	0	9.19	0.00	0.00	5	0	5	1	4	0
10	โกสัมพีนคร	กำแพงเพชร	28,773	2	0	0	6.95	0.00	0.00	2	0	2	0	2	0

ที่มา : รายงาน 506 สำนักงานป้องกันควบคุมโรคที่ 3 นครสวรรค์ ณ วันที่ 13 มีนาคม 2561

สถานการณ์โรคไข้เลือดออก ปี 2561 จังหวัดพิจิตร

สถานการณ์โรคไข้เลือดออก ปี 2561 จากรายงาน 506 สำนักงานสาธารณสุขจังหวัดพิจิตร พบว่ามีรายงานผู้ป่วยสะสม (ตั้งแต่วันที่ 1 มกราคม – 17 มีนาคม 2561) จำนวน 52 ราย จาก 9 อำเภอ คิดเป็นอัตราป่วยเท่ากับ 9.59 ต่อแสนประชากร ไม่พบรายงานผู้ป่วยเสียชีวิต

เมื่อจำแนกผู้ป่วยตามเพศ พบในเพศชาย 25 ราย เพศหญิง 27 ราย อัตราส่วนเพศหญิงต่อเพศชาย 1:1.08 พบมากที่สุดในกลุ่มอายุ 30-34 ปี (10 ราย ร้อยละ 19.23) รองลงมาคือกลุ่มอายุ 20-24 ปี (8 ราย ร้อยละ 15.83) และ 15-19 ปี (6 ราย ร้อยละ 11.53)

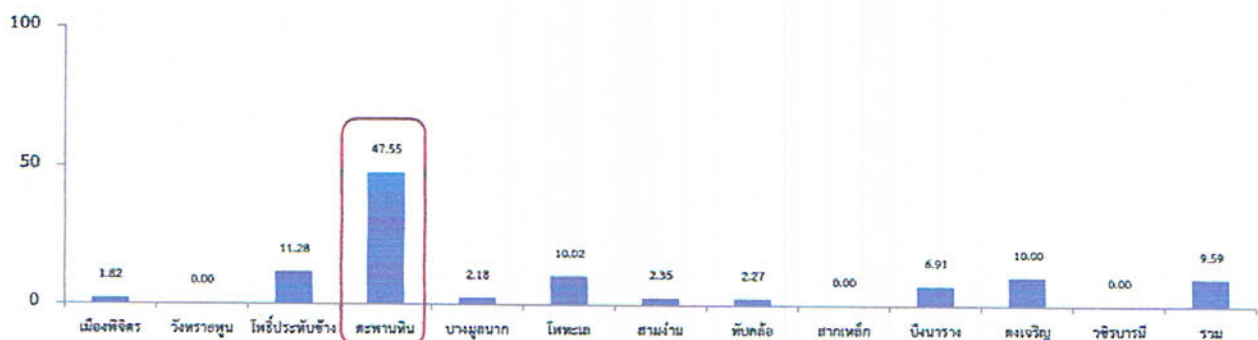
สัปดาห์ที่ 10 จังหวัดพิจิตร พบผู้ป่วยโรคไข้เลือดออก จำนวน 3 ราย อัตราป่วย 0.55 ต่อแสนประชากร ใน 3 อำเภอ ได้แก่ ตะพานหิน บึงนาราง ดงเจริญ อำเภอละ 1 ราย ดังตารางที่ 3

ตารางที่ 3 จำนวนและอัตราป่วยต่อแสนประชากรโรคไข้เลือดออก จำแนกรายอำเภอ จังหวัดพิจิตร สัปดาห์ที่ 1-10 พ.ศ.2561

อำเภอ	ประชากร	จำนวนผู้ป่วยสะสม (สัปดาห์ที่ 1-9)	สัปดาห์ที่ 10 (11-17 มี.ค.61)					ผู้ป่วยสะสม สัปดาห์ที่ 1-10 (1 ม.ค. - 17 มี.ค.61)	
			ผู้ป่วย (จำนวน)	อัตราป่วยต่อแสนประชากร	ผู้เสียชีวิต (จำนวน)	อัตราป่วยตาย (ร้อยละ)	เปรียบเทียบค่ามัธยฐาน	จำนวน	อัตราป่วยต่อแสนประชากร
เมืองพิจิตร	109,686	2	0	0.00	0	0.00	ต่ำกว่า	2	1.82
วังทรายพูน	24,721	0	0	0.00	0	0.00	ต่ำกว่า	0	0.00
โพธิ์ประทับช้าง	44,334	5	0	0.00	0	0.00	ต่ำกว่า	5	11.28
ตะพานหิน	67,300	31	1	1.49	0	0.00	เท่ากับ	32	47.55
บางมูลนาก	45,974	1	0	0.00	0	0.00	ต่ำกว่า	1	2.18
โพทะเล	59,882	6	0	0.00	0	0.00	ต่ำกว่า	6	10.02
สามง่าม	42,479	1	0	0.00	0	0.00	ต่ำกว่า	1	2.35
ทับคล้อ	44,045	1	0	0.00	0	0.00	ต่ำกว่า	1	2.27
สากเหล็ก	23,673	0	0	0.00	0	0.00	ต่ำกว่า	0	0.00
บึงนาราง	28,932	1	1	3.46	0	0.00	สูงกว่า	2	6.91
ดงเจริญ	19,996	1	1	5.00	0	0.00	สูงกว่า	2	10.00
วชิรบุรี	31,325	0	0	0.00	0	0.00	ต่ำกว่า	0	0.00
รวม	542,347	49	3	0.55	0	0.00	ต่ำกว่า	52	9.59

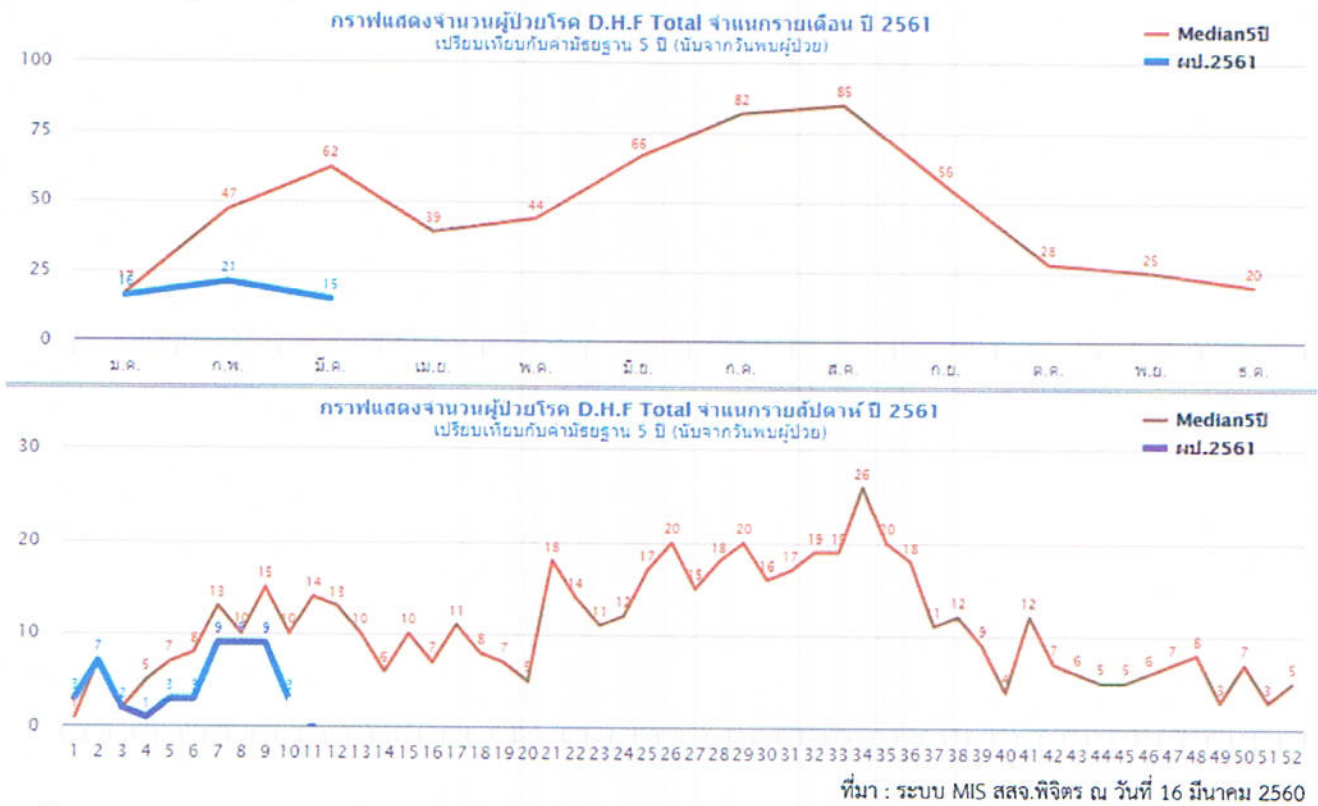
อำเภอที่มีอัตราป่วยต่อแสนประชากรสูงสุด 5 อันดับ แรกคือ ตะพานหิน (47.55 ต่อแสนประชากร) โพธิ์ประทับช้าง (11.28 ต่อแสนประชากร) โพทะเล (10.02 ต่อแสนประชากร) ดงเจริญ (10 ต่อแสนประชากร) บึงนาราง (6.91 ต่อแสนประชากร) อำเภอที่ไม่มีรายงานผู้ป่วย คืออำเภอวังทรายพูน สากเหล็ก วชิรบุรี ดังรูปที่ 1

อัตราป่วยต่อแสนประชากร



รูปที่ 1 อัตราป่วยด้วยโรคไข้เลือดออกต่อแสนประชากร จังหวัดพิจิตร จำแนกรายอำเภอ ตั้งแต่วันที่ 1 มกราคม - 17 มีนาคม 2561

เมื่อพิจารณาการกระจายการเกิดโรค จำแนกรายสัปดาห์ รายเดือน เปรียบเทียบค่ามัธยฐาน 5 ปีย้อนหลัง พบว่าจำนวนผู้ป่วยโรคไข้เลือดออก จังหวัดพิจิตร ตั้งแต่สัปดาห์ที่ 1 จำนวนผู้ป่วยต่ำกว่าค่ามัธยฐาน 5 ปี แต่จำนวนผู้ป่วยมีแนวโน้มสูงขึ้น ดังรูปที่ 2



รูปที่ 2 จำนวนผู้ป่วยโรคไข้เลือดออก จังหวัดพิจิตร จำแนกรายสัปดาห์ รายเดือน เปรียบเทียบค่ามัธยฐาน 5 ปีย้อนหลัง ตั้งแต่สัปดาห์ที่ 1-10 ปี พ.ศ.2561

จากการวิเคราะห์ข้อมูลรายตำบล พบว่าอำเภอตะพานหิน ในเขตเทศบาลตำบลตะพานหิน มี 1 ชุมชน ที่พบ Gen 2 ดังตารางที่ 4 และตารางที่ 5

สรุปโดยเวร SAT สัปดาห์ที่ 11
น.ส.บรรเจิด สละชุ่ม , น.ส.ลอบดาว มากทรัพย์
Supervisor สัปดาห์ที่ 11
น.ส.มานิสสา เจริญทอง

ตารางที่ 4 จำนวนผู้ป่วยโรคไข้เลือดออก จำนวนรายชุมชน อำเภอตะพานหิน จังหวัดพิจิตร สัปดาห์ที่ 1-10 พ.ศ.2561

ลำดับ	ชุมชน	จำนวนประชากร	มกราคม					กุมภาพันธ์					มีนาคม					เมษายน					พฤษภาคม					รวม (ราย)	อัตราป่วยต่อแสนปชก.
			W1	W2	W3	W4	W5	W6	W7	W8	W9	W10	W11	W12	W13	W14	W15	W16	W17	W18	W19	W20	W21						
1	แผ่นดินธรรม	1,255		1			1			1														4	318.73				
2	พร้อมใจ	1,173																						0	0.00				
3	ยุพราช	561																						0	0.00				
4	หัวदान	776																						0	0.00				
5	สันติพิถาราม	866	1							1														2	230.95				
6	เทียบขนานา	673																						0	0.00				
7	เทพประสาท	684																						0	0.00				
8	เทศบาล 1	1,261						1		1														2	158.60				
9	ศิริวัฒน์	811						1																1	123.30				
10	พฤษะวัน	2,076	3				1																	4	192.68				
11	ไปรษณีย์	497																						0	0.00				
12	ตลาดตะพานหิน	1,599								2		4	2	2										10	625.39				
13	ร่มเกล้า	894																						0	0.00				
14	โรงเรียนจัน	447																						0	0.00				
15	เทศบาล 2	1,268																						0	0.00				
16	หลังโบสถ์	295											1											1	338.98				
	รวม	15,136	4	1	-	1	3	2	5	5	3	-	-	-	-	-	-	-	-	-	-	-	-	24	158.56				

หมายถึง ไข้ระวัง Gen 2

หมายถึง Gen 2

ตารางที่ 5 จำนวนผู้ป่วยโรคไข้เลือดออก อำเภอตะพานหิน จำนวนรายตำบล สัปดาห์ที่ 1-10 พ.ศ.2561

ลำดับ	ชุมชน	จำนวนประชากร	มกราคม				กุมภาพันธ์				มีนาคม				เมษายน					พฤษภาคม			รวม (ราย)	อัตราป่วยต่อแสนปชก.		
			W1	W2	W3	W4	W5	W6	W7	W8	W9	W10	W11	W12	W13	W14	W15	W16	W17	W18	W19	W20			W21	
1	ตะพานหิน	15,136	4	1		1	3	2	5	5	3														24	158.56
2	จั่วราย	6,086							1	1															2	32.86
3	หัวแยกตุ	5,826								2	1														3	51.49
4	ไรโรงโงน	1,381						2		1															3	217.23
5	หนองพยอม	6,882								1															1	14.53
6	ทุ่งโพธิ์	1,957																							0	-
7	ดงตะขบ	3,301																							0	-
8	คลองคูณ	4,077																							0	-
9	วังสำโรง	5,798																							0	-
10	วังหัว	4,041																							0	-
11	วังหลุม	6,911																							0	-
12	ทับหมัน	4,175																							0	-
13	ไม่หลง	2,709																							0	-
	รวม	68,280	4	1	0	1	4	4	6	9	3	1	0	0	0	0	0	0	0	0	0	0	0	0	33	48.33

หมายถึง เฝ้าระวัง Gen 2

หมายถึง Gen 2



บันทึกข้อความ

ส่วนราชการ กลุ่มงานควบคุมโรคติดต่อฯ สำนักงานสาธารณสุขจังหวัดพิจิตร โทร. ๐ ๕๖๙๙ ๐๓๕๔

ที่ พจ ๐๐๓๒.๐๐๖/๔๐๘๒

วันที่ ๑๙ มีนาคม ๒๕๖๑

เรื่อง สรุปสถานการณ์โรคอุจจาระร่วง ประจำสัปดาห์ที่ ๑๐ พ.ศ. ๒๕๖๑

เรียน นายแพทย์สาธารณสุขจังหวัดพิจิตร

เรื่องเดิม

ทีมประเมินสถานการณ์ (SAT) ติดตามเฝ้าระวัง ประเมินสถานการณ์ และประเมินความเสี่ยงของเหตุการณ์สำคัญต่าง ๆ ด้านสาธารณสุขที่เกิดขึ้นทั้งในประเทศ และต่างประเทศ พร้อมทั้งจัดทำสรุปรายงานเหตุการณ์สำคัญ และรายงานเหตุการณ์เร่งด่วน จากการประเมินพบว่าโรคอุจจาระร่วงมีอัตราป่วยสูงเป็นลำดับที่ ๑ ของเขตสุขภาพที่ ๓ สูงเป็นลำดับที่ ๑๕ ของประเทศ และโรคไข้เลือดออกมีอัตราป่วยสูงเป็นลำดับที่ ๒ ของเขตสุขภาพที่ ๓ และสูงเป็นลำดับที่ ๒๒ ของประเทศ ซึ่งนายแพทย์สาธารณสุขจังหวัดพิจิตรได้พิจารณาแล้ว เห็นควรเปิด EOC อุจจาระร่วงระดับจังหวัด และเปิด EOC โรคไข้เลือดออก อำเภอตะพานหิน

ข้อเท็จจริง

ผู้รับผิดชอบประเมินสถานการณ์ (SAT) ประจำสัปดาห์ที่ ๑๑ ได้สรุปสถานการณ์ของโรคอุจจาระร่วง ประจำสัปดาห์ที่ ๑๐ (ระหว่างวันที่ ๑๑-๑๗ มีนาคม ๒๕๖๑) ตามรายละเอียดแนบเรียนท้ายบันทึกนี้

กฎหมายที่เกี่ยวข้อง

พระราชบัญญัติโรคติดต่อ พ.ศ. ๒๕๕๘

ข้อเสนอเพื่อพิจารณา

ทีม SAT เห็นควรดำเนินการ ดังนี้

๑. ติดตามการดำเนินงานของพื้นที่อย่างต่อเนื่อง โดยเฉพาะกรณีอำเภอที่จำนวนผู้ป่วยลดลงต่ำกว่าค่ามัธยฐาน

๒. ให้ CIPO และที่เลี้ยงอำเภอระดับจังหวัด รายงานให้ผู้บริหารทราบในเวที Daily Talk และเวทีการประชุมประจำสัปดาห์ทราบ

จึงเรียนมาเพื่อโปรดทราบ และพิจารณา หากเห็นชอบจักได้แจ้งผู้เกี่ยวข้องดำเนินการต่อไป

บรรณิณี สดข่ม

(นางสาวบรรณิณี สดข่ม)

เจ้าพนักงานสาธารณสุขชำนาญงาน

(นางสาวบานิณี เจริญทอง)

หัวหน้ากลุ่มงานพัฒนาคุณภาพและรูปแบบบริการ

๒๕๖๑ SAT

✓ชอบ ทราบ

✓ขอพบ คงนัด

๒. จ้างผู้เกี่ยวข้อง

ดำเนินการ

ประสาน.....

(นายวิวัฒน์ คำเพ็ญ)

นายแพทย์สาธารณสุขจังหวัดพิจิตร

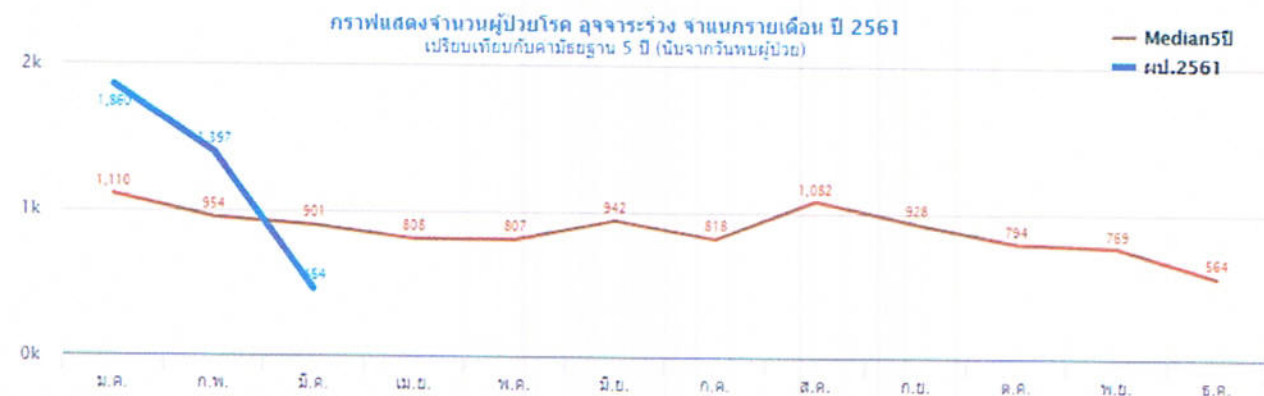
1๐ มี.ค. ๒๕๖1

(นายปริญญา นากปทุมตรา)



สาธารณสุขยุคใหม่ สร้างสังคมสุขภาพที่ดีวิถีธรรมชาติไทย

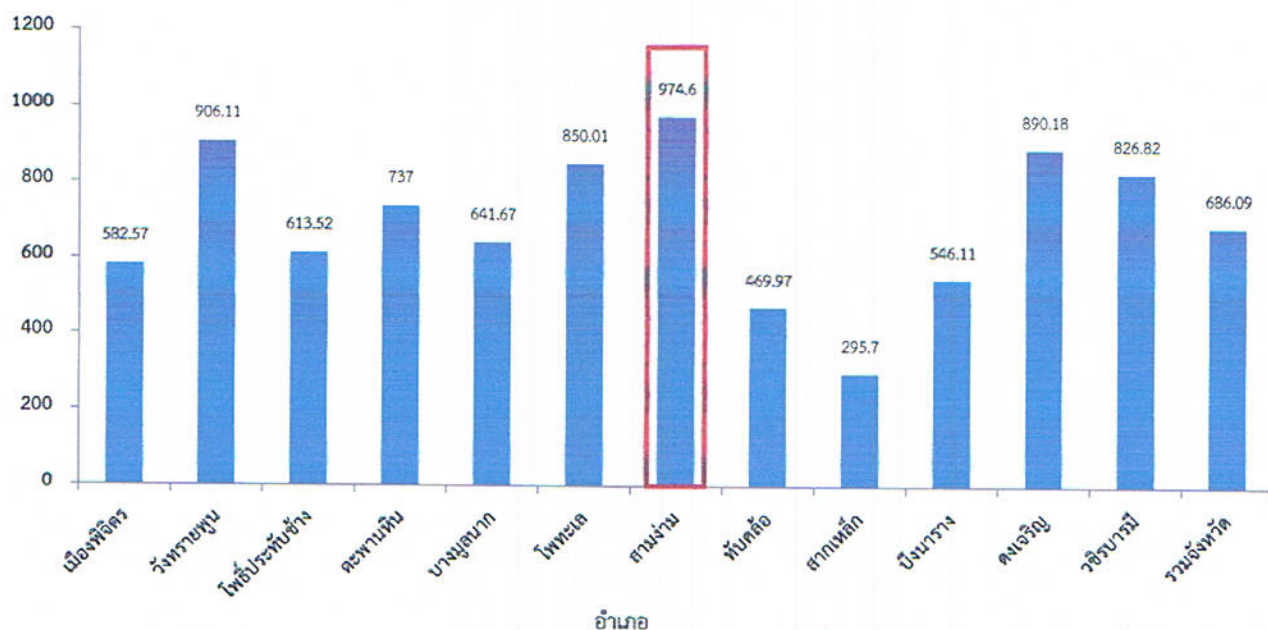




ที่มา : ระบบ MIS สสจ.พิจิตร ณ วันที่ ๑๖ มีนาคม ๒๕๖๑

รูปที่ ๑ จำนวนผู้ป่วยโรคฉุกเฉิน ร่วง เปรียบเทียบค่ามัธยฐานย้อนหลัง ๕ ปี จังหวัดพิจิตร จำแนกรายสัปดาห์ และ รายเดือน ตั้งแต่วันที่ ๑ มกราคม -๑๗ มีนาคม ๒๕๖๑

อัตราป่วยต่อแสนประชากร



ที่มา : ระบบ MIS สสจ.พิจิตร ณ วันที่ ๑๖ มีนาคม ๒๕๖๑

รูปที่ ๒ อัตราป่วยต่อแสนประชากรโรคฉุกเฉิน ร่วง จังหวัดพิจิตร จำแนกรายอำเภอ ตั้งแต่วันที่ ๑ มกราคม -๑๗ มีนาคม ๒๕๖๑

สรุปโดยเวร SAT สัปดาห์ที่ ๑๑
 น.ส.บรรเจิด สละขุ่ม , น.ส.สวดาว มากทรัพย์
 Supervisor สัปดาห์ที่ ๑๑
 น.ส.มานิสสา เจริญทอง

สถานการณ์โรคอุจจาระร่วง ปี พ.ศ. ๒๕๖๑ จังหวัดพิจิตร

สถานการณ์โรคไข้เลือดออก ปี ๒๕๖๑ ในภาพรวมทั้งจังหวัด (ตั้งแต่วันที่ ๑ มกราคม - ๑๗ มีนาคม ๒๕๖๑) มีรายงานผู้ป่วยสะสม จำนวน ๓,๗๒๑ ราย (อัตราป่วย ๖๘๖.๐๙ ต่อประชากรแสนคน) ไม่มีรายงานผู้ป่วยเสียชีวิต อัตราส่วน เพศชายต่อเพศหญิง ๑: ๑.๔ กลุ่มอายุที่พบมากที่สุด เรียงตามลำดับ คือ ๐-๔ ปี (๑๙.๑๘ %) ๕-๙ ปี (๑๑ %) ๑๐-๑๔ ปี (๘.๕ %) อาชีพส่วนใหญ่ ในปกครอง ร้อยละ ๓๕.๘๕ รับจ้าง ร้อยละ ๒๒.๕๔ นักเรียน ร้อยละ ๒๑.๘๗

อำเภอที่มีอัตราป่วยต่อแสนประชากรสูงสุด ๕ อันดับ แรกคือ สามง่าม (๙๗๔.๖๐ ต่อแสนประชากร) วังทรายพูน (๙๐๖.๑๑ ต่อแสนประชากร) ดงเจริญ (๘๙๐.๑๘ ต่อแสนประชากร) โพนทะเล (๘๕๐.๐๑ ต่อแสนประชากร) วชิรบรรมี (๘๒๖.๘๒ ต่อแสนประชากร) ดังตารางที่ ๑

ตารางที่ ๑ อัตราป่วยต่อแสนประชากรโรคอุจจาระร่วง จำแนกรายอำเภอ จังหวัดพิจิตร ตั้งแต่ ๑ มกราคม -๑๗ มีนาคม ๒๕๖๑

อำเภอ	ประชากร	จำนวนผู้ป่วยสะสม (สัปดาห์ที่ ๑-๙)	สัปดาห์ที่ ๑๐ (๑๑-๑๗ มี.ค.๖๑)					ผู้ป่วยสะสม สัปดาห์ที่ ๑-๑๐ (๑ ม.ค. - ๑๗ มี.ค.๖๑)	
			ผู้ป่วย (จำนวน)	อัตราป่วยต่อแสนประชากร	ผู้เสียชีวิต (จำนวน)	อัตราป่วยตาย (ร้อยละ)	เปรียบเทียบอัตราป่วยกับค่า Median	จำนวน	อัตราป่วยต่อแสนประชากร
เมืองพิจิตร	๑๐๙,๖๘๖	๖๑๗	๒๒	๒๐.๐๖	๐	๐.๐๐	ต่ำกว่า	๖๓๙	๕๘๒.๕๗
วังทรายพูน	๒๔,๗๒๑	๒๑๗	๗	๒๘.๓๒	๐	๐.๐๐	ต่ำกว่า	๒๒๔	๙๐๖.๑๑
โพธิ์ประทับช้าง	๔๔,๓๓๔	๒๖๙	๓	๖.๗๗	๐	๐.๐๐	ต่ำกว่า	๒๗๒	๖๑๓.๕๒
ตะพานหิน	๖๗,๓๐๐	๔๗๘	๑๘	๒๖.๗๕	๐	๐.๐๐	ต่ำกว่า	๔๙๖	๗๓๗.๐๐
บางมูลนาก	๔๕,๙๗๔	๒๘๑	๑๔	๓๐.๔๕	๐	๐.๐๐	ต่ำกว่า	๒๙๕	๖๔๑.๖๗
โพนทะเล	๕๙,๘๘๒	๔๘๖	๒๓	๓๘.๔๑	๐	๐.๐๐	ต่ำกว่า	๕๐๙	๘๕๐.๐๑
สามง่าม	๔๒,๔๗๙	๓๙๙	๑๕	๓๕.๓๑	๐	๐.๐๐	ต่ำกว่า	๔๑๔	๙๗๔.๖๐
ทับคล้อ	๔๔,๐๔๕	๒๐๑	๖	๑๓.๖๒	๐	๐.๐๐	ต่ำกว่า	๒๐๗	๔๖๙.๙๗
สากเหล็ก	๒๓,๖๗๓	๖๖	๔	๑๖.๙๐	๐	๐.๐๐	เท่ากับ	๗๐	๒๙๕.๗๐
บึงนาราง	๒๘,๙๓๒	๑๕๕	๓	๑๐.๓๗	๐	๐.๐๐	ต่ำลงกว่า Wk ๙	๑๕๘	๕๔๖.๑๑
ดงเจริญ	๑๙,๙๙๖	๑๗๕	๓	๑๕.๐๐	๐	๐.๐๐	ต่ำลงกว่า Wk ๙	๑๗๘	๘๙๐.๑๘
วชิรบรรมี	๓๑,๓๒๕	๒๕๑	๘	๒๕.๕๔	๐	๐.๐๐	ต่ำลงกว่า Wk ๙	๒๕๙	๘๒๖.๘๒
รวม	๕๔๒,๓๔๗	๓,๕๙๕	๑๒๖	๒๓.๒๓	๐	๐.๐๐	ต่ำกว่าค่า Median และต่ำลงกว่า Wk ๙	๓,๗๒๑	๖๘๖.๐๙

ที่มา : ระบบ MIS สสจ.พิจิตร ณ วันที่ ๑๖ มีนาคม ๒๕๖๑



รายงานการเฝ้าระวังทางระบาดวิทยา

สัปดาห์ที่ ๑๐ (๑๑-๑๗ มีนาคม ๒๕๖๑)

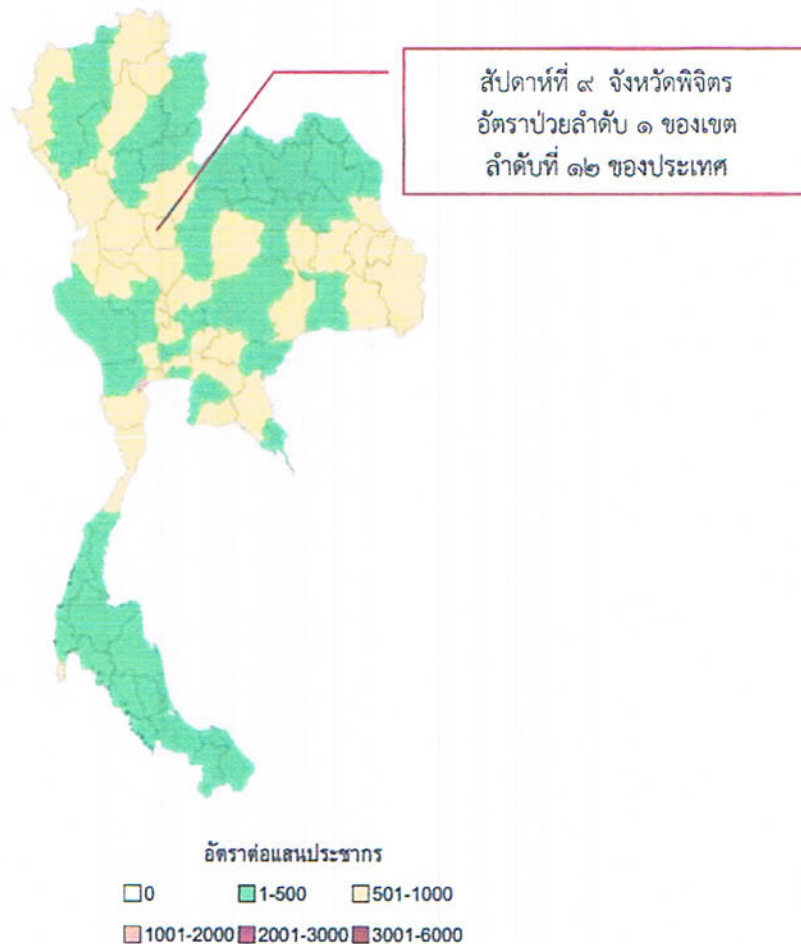
สำนักงานสาธารณสุขจังหวัดพิจิตร

สถานการณ์โรคอหิวาต์ระร่วง ปี พ.ศ. ๒๕๖๑ ภาพรวมประเทศไทย

สถานการณ์โรคอหิวาต์ระร่วง ปี ๒๕๖๑ ในภาพรวมทั้งประเทศ (ตั้งแต่วันที่ ๑ มกราคม - ๑๒ มีนาคม ๒๕๖๑) มีรายงานผู้ป่วยสะสม จำนวน ๓๐๐,๙๔๑ ราย (อัตราป่วย ๔๕๙.๙๗ ต่อประชากรแสนคน) ไม่มีรายงานผู้ป่วยเสียชีวิต อัตราส่วน เพศชายต่อเพศหญิง ๑: ๑.๓๒ กลุ่มอายุที่พบมากที่สุด เรียงตามลำดับ คือ ๑๕-๒๔ ปี (๑๑.๘๕ %) ๒๕-๓๔ ปี (๑๐.๕๓ %) >๖๕ ปี (๑๐.๒๕ %) อาชีพส่วนใหญ่ ไม่ทราบอาชีพ/ในปกครอง ร้อยละ ๓๘.๗ นักเรียน ร้อยละ ๒๑.๐ รับจ้าง ร้อยละ ๑๙.๐

จังหวัดที่มีอัตราป่วยต่อแสนประชากรสูงสุด ๕ อันดับ แรกคือ สมุทรสงคราม (๑๑๒๔.๖๕ ต่อแสนประชากร) จันทบุรี (๘๓๖.๗๔ ต่อแสนประชากร) ปราจีนบุรี (๘๑๓.๗๒ ต่อแสนประชากร) ระยอง (๗๘๒.๑๗ ต่อแสนประชากร) อ่างทอง (๗๘๐.๙๖ ต่อแสนประชากร)

ภาคที่มีอัตราป่วยสูงสุด คือ ภาคกลาง ๕๒๖.๔๓ ต่อแสนประชากร ภาคเหนือ ๔๙๓.๙๗ ต่อแสนประชากร ภาคตะวันออก เฉียงเหนือ ๔๔๐.๗๕ ต่อแสนประชากร ภาคใต้ ๓๐๐.๙๔ ต่อแสนประชากร ตามลำดับ



ที่มา : สำนักระบาดวิทยา ณ วันที่ ๑๖ มีนาคม ๒๕๖๑