



ที่ พจ ๐๐๓๒.๐๐๖/ ๑๘๙๒

ศาลากลางจังหวัดพิจิตร
ถนนตะพานหิน- พจ ๖๖๐๐๐

๗ กุมภาพันธ์ ๒๕๖๒

เรื่อง สรุปรายงานการตรวจจับสถานการณ์ทางระบาดวิทยา ประจำสัปดาห์ที่ ๑-๓ และ ๔
(๒๗-๓๐ มกราคม ๒๕๖๒) ปี พ.ศ. ๒๕๖๒

เรียน ท้องถิ่นจังหวัดพิจิตร, นายอำเภอทุกอำเภอ, รองนายแพทย์สาธารณสุขจังหวัดพิจิตร, ผู้อำนวยการ
โรงพยาบาลพิจิตร, ผู้อำนวยการโรงพยาบาลชุมชนทุกแห่ง, สาธารณสุขอำเภอทุกแห่ง, หัวหน้าฝ่าย
ทุกฝ่ายในสำนักงานสาธารณสุขจังหวัดพิจิตร, ผู้อำนวยการโรงพยาบาลส่งเสริมสุขภาพตำบลทุกแห่ง

สิ่งที่ส่งมาด้วย บันทึกและสรุปรายงานการตรวจจับสถานการณ์ทางระบาดวิทยา
ประจำสัปดาห์ที่ ๑-๓ และ ๔ (๒๗-๓๐ มกราคม ๒๕๖๒) ปี พ.ศ. ๒๕๖๒ จำนวน ๑ ชุด

ทีมตระหนักรู้สถานการณ์ (Situation Awareness Team : SAT) มีการติดตามเฝ้าระวัง
ประเมินสถานการณ์ และประเมินความเสี่ยงของเหตุการณ์สำคัญต่างๆ ด้านสาธารณสุขทั้งโรคติดต่อ
โรคอุบัติใหม่ อุตบัติซ้ำ(CD, EID, Re-EID) และภัยสุขภาพจากระบบ MIS และจากแหล่งข้อมูล สำนักระบาดวิทยา,
สำนักโรคติดต่ออุบัติใหม่, Special surveillance data, Web-base surveillance, WHO, CDC, ECDC
ประจำสัปดาห์ที่ ๑-๓ และ ๔ (๒๗-๓๐ มกราคม ๒๕๖๒) ปี พ.ศ. ๒๕๖๒ พบว่าโรคไข้เลือดออกเป็นโรคที่ต้อง
ดำเนินการควบคุมการระบาด ซึ่งทีม SAT ได้เสนอมาตรการเพื่อให้หน่วยงานที่เกี่ยวข้องดำเนินการตาม
รายละเอียดแนบเรียนพร้อมนี้

ในกรณีนี้ เพื่อเป็นการป้องกันการระบาด จังหวัดพิจิตร จึงขอให้ทุกอำเภอดำเนินการตาม
มาตรการในการควบคุมโรคไข้เลือดออก โดยใช้กลไกคณะกรรมการพัฒนาคุณภาพชีวิตระดับอำเภอ (พชอ.)
ในการขับเคลื่อนบูรณาการทุกภาคส่วนในพื้นที่ ตามนโยบายผู้ว่าราชการจังหวัดพิจิตร

จึงเรียนมาเพื่อทราบ และพิจารณาดำเนินการต่อไป

ขอแสดงความนับถือ

(นายปริญญา นากปุ่นบุตร)

นายแพทย์เชี่ยวชาญ (ด้านเวชกรรมป้องกัน) รักษาราชการแทน
นายแพทย์สาธารณสุขจังหวัดพิจิตร ปฏิบัติราชการแทน
ผู้ว่าราชการจังหวัดพิจิตร

สำนักงานสาธารณสุขจังหวัด

กลุ่มงานควบคุมโรคติดต่อ อุตบัติใหม่ อุตบัติซ้ำ

โทรศัพท์ ๐ ๕๖๙๙ ๐๓๕๔ ต่อ ๑๓๖

โทรสาร ๐ ๕๖๙๙ ๐๓๕๓

627



บันทึกข้อความ

รอง ผวจ.พจ.	457
รับที่	
วันที่	05 ก.พ. 2562
เวลา	

ส่วนราชการ สำนักงานสาธารณสุขจังหวัดพิจิตร กลุ่มงานควบคุมโรคติดต่อฯ โทร. ๐ ๕๖๙๙ ๐๓๕๔

ที่ พจ ๐๐๓๒.๐๐๖/๑๐๔๘

วันที่ ๓๑ มกราคม ๒๕๖๒

เรื่อง สรุปสถานการณ์โรคที่ต้องเฝ้าระวัง ประจำสัปดาห์ที่ ๑-๓ และ ๔ (๒๗-๓๐ มกราคม ๒๕๖๒) พ.ศ. ๒๕๖๒

เรียน ผู้ว่าราชการจังหวัดพิจิตร

เรื่องเดิม

ทีมประเมินสถานการณ์ (SAT) ติดตามเฝ้าระวัง ประเมินสถานการณ์ และประเมินความเสี่ยงของเหตุการณ์สำคัญต่าง ๆ ด้านสาธารณสุขที่เกิดขึ้นทั้งในประเทศ และต่างประเทศพร้อมทั้งจัดทำสรุปรายงานเหตุการณ์สำคัญ และรายงานเหตุการณ์เร่งด่วนเสนอผู้บริหารทราบเพื่อพิจารณาสั่งการ

ข้อเท็จจริง

สรุปสถานการณ์ของโรคที่ต้องเฝ้าระวัง ประจำสัปดาห์ที่ ๑-๓ และ ๔ (๒๗-๓๐ มกราคม ๒๕๖๒) พ.ศ. ๒๕๖๒ จังหวัดพิจิตร พบอัตราป่วยสูงเป็นลำดับที่ ๕ ของเขตสุขภาพที่ ๓ และสูงเป็นลำดับที่ **๕๕ ของประเทศ** พบอัตราป่วยสูงที่อำเภอสามง่าม ทับคล้อ และเมือง พบอำเภอ ตำบล หมู่บ้าน ที่ต้องเฝ้าระวังการระบาดโรคไข้เลือดออก (เกิด second generation) **จำนวน ๑ อำเภอ ๑ ตำบล ๑ หมู่บ้าน**

กฎหมายที่เกี่ยวข้อง

พระราชบัญญัติโรคติดต่อ พ.ศ. ๒๕๕๘

ข้อเสนอเพื่อพิจารณา

๑. เนื่องจากผู้ป่วยส่วนใหญ่พบในกลุ่มนักเรียน (ร้อยละ ๘๑.๘๒) ขอให้ทุกอำเภอดำเนินการป้องกันและควบคุมโรคตามมาตรการควบคุมโรคไข้เลือดออก โดยเน้นในสถานศึกษา ศูนย์เด็กเล็ก ให้คำดัชนีลูกน้ำยุงลายเป็นศูนย์

๒. อำเภอที่พบผลการสุ่มสำรวจลูกน้ำยุงลายเกินร้อยละ ๕ ในปีงบประมาณ ๒๕๖๒ (วชิรธรรมมี บางมูลนาก โพธิ์ประทับช้าง และเมือง) ให้ดำเนินการกำจัดแหล่งเพาะพันธุ์ลูกน้ำยุงลายอย่างเข้มข้น

๓. อำเภอพื้นที่สีแดง สีเหลือง (เมือง ตะพานหิน สามง่าม ทับคล้อ และบึงนาราง) ให้ดำเนินการตามมาตรการควบคุมโรคไข้เลือดออกจังหวัดพิจิตร ปี ๒๕๖๒ (ตามหนังสือศาลากลางจังหวัดพิจิตร ที่ พจ ๐๐๓๒.๐๐๖/๑๕๒๖๕ ลงวันที่ ๑๓ ธันวาคม ๒๕๖๑)

จึงเรียนมาเพื่อโปรดทราบและพิจารณา หากเห็นชอบจักได้แจ้งผู้เกี่ยวข้องดำเนินการต่อไป

(นายปริญญา นากบุญบุตร)

นายแพทย์เชี่ยวชาญ (ด้านเวชกรรมป้องกัน) รักษาราชการแทน

นายแพทย์สาธารณสุขจังหวัดพิจิตร

- พันตรีวินัย นาคบุญบุตร - ต. ต./พ.ค.ร
จังหวัดพิจิตร
กองควบคุมโรคติดต่อ
จังหวัดพิจิตร

(นายวิชา มหาบ้าน)

รองผู้ว่าราชการจังหวัด ปฏิบัติราชการแทน
ผู้ว่าราชการจังหวัดพิจิตร



รายงานการเฝ้าระวังทางระบาดวิทยา
สัปดาห์ที่ 1-3 และ 4 (27-30 มกราคม 2562) ปี พ.ศ. 2562
สำนักงานสาธารณสุขจังหวัดพิจิตร

ตำบลที่ต้องเฝ้าระวังการระบาดของโรคไข้เลือดออก จังหวัดพิจิตร
ข้อมูล ณ วันที่ 30 มกราคม 2562

อำเภอ	ตำบล	หมู่ที่
เมือง	บ้านบุง	7
1 อำเภอ	1 ตำบล	1 หมู่บ้าน

อัตราป่วยสะสมในช่วง 4 สัปดาห์ที่ผ่านมา
ตั้งแต่ 23 ธันวาคม 2561 – 19 มกราคม 2562
(สัปดาห์ที่ 52-53/2561 และสัปดาห์ที่ 1-2/2562) จังหวัดพิจิตร

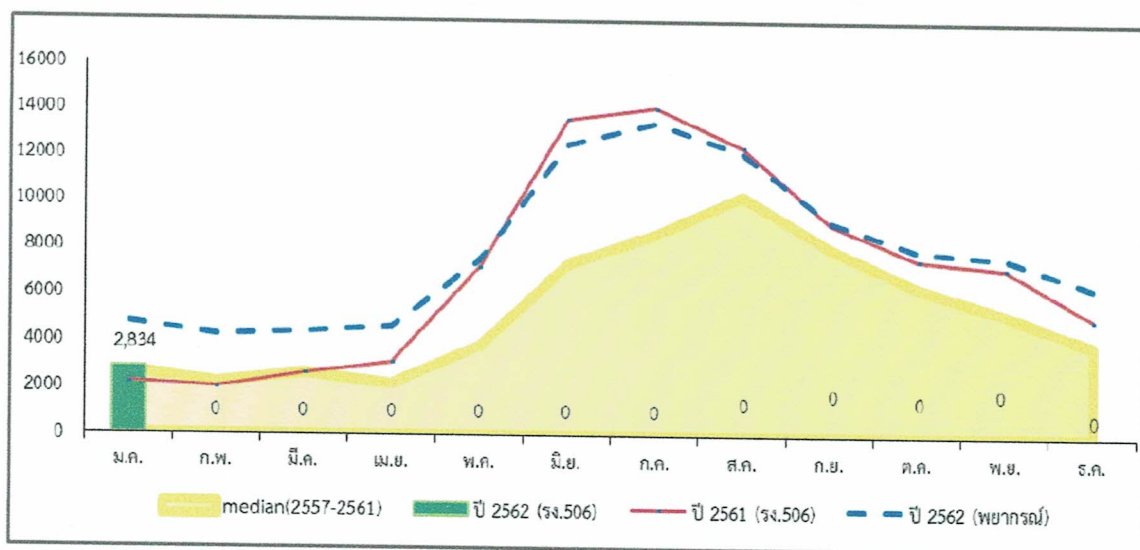
ลำดับ	อำเภอ	จำนวนผู้ป่วย (ราย)	อัตราป่วยต่อแสนประชากร
1	สามง่าม	3	7.06
2	เมือง	6	5.47
3	ทับคล้อ	2	4.54
4	ตะพานหิน	1	1.49
5	วังทรายพูน	0	0.00
6	โพธิ์ประทับช้าง	0	0.00
7	บางมูลนาก	0	0.00
8	โพทะเล	0	0.00
9	สากเหล็ก	0	0.00
10	บึงนาราง	0	0.00
11	ดงเจริญ	0	0.00
12	วชิรบำรุง	0	0.00
รวม		12	2.21

สถานการณ์โรคไข้เลือดออก ปี พ.ศ. 2561 ภาพรวมประเทศไทย

สถานการณ์โรคไข้เลือดออก ปี พ.ศ. 2562 ในภาพรวมทั้งประเทศ (ตั้งแต่วันที่ 1- 28 มกราคม 2562) มีรายงานผู้ป่วยสะสม จำนวน 2,834 ราย (อัตราป่วย 4.33 ต่อประชากรแสนคน) จาก 74 จังหวัด มีรายงานผู้ป่วยเสียชีวิตจำนวน 2 ราย (สุพรรณบุรี และเพชรบุรี จังหวัดละ 1 ราย) อัตราป่วยตาย ร้อยละ 0.07 อัตราส่วนเพศชายต่อเพศหญิง 1:0.91 กลุ่มอายุที่พบมากที่สุดเรียงตามลำดับ คือ 15-24 ปี (26.46 %) 10-14 ปี (21.35 %) 25-34 ปี (13.51 %) อาชีพส่วนใหญ่เป็นนักเรียน ร้อยละ 51.10 รับจ้างร้อยละ 19.90 ไม่ทราบอาชีพ/ในปกครอง ร้อยละ 15.10

จังหวัดที่มีอัตราป่วยต่อแสนประชากรสูงสุด 5 อันดับแรกคือ นครปฐม (19.66 ต่อแสนประชากร) สมุทรสาคร (17.08 ต่อแสนประชากร) ภูเก็ต (14.90 ต่อแสนประชากร) นครศรีธรรมราช (13.42 ต่อแสนประชากร) และราชบุรี (12.32 ต่อแสนประชากร) จังหวัดที่ไม่พบผู้ป่วยคือ จังหวัดแพร่ สระบุรี และอำนาจเจริญ

ภาคที่มีอัตราป่วยสูงสุด คือ ภาคใต้ 8.25 ต่อแสนประชากร ภาคกลาง 5.47 ต่อแสนประชากร ภาคตะวันออกเฉียงเหนือ 2.52 ต่อแสนประชากร และภาคเหนือ 2.50 ต่อแสนประชากร ตามลำดับ



ที่มา ระบบรายงานการเฝ้าระวังโรค 506

สำนักกระบาดวิทยา กรมควบคุมโรค ณ วันที่ 28 มกราคม 2562

รูปที่ 1 จำนวนผู้ป่วยโรคไข้เลือดออกสะสม จำแนกรายเดือน ปี พ.ศ. 2562

ตารางที่ 1 อัตราป่วยสะสมในช่วง 4 สัปดาห์ที่ผ่านมา ตั้งแต่ 23 ธันวาคม 2561 – 19 มกราคม 2562 (สัปดาห์ที่ 52-53/2561 และสัปดาห์ที่ 1-2/2562) พบจังหวัดที่มีอัตราป่วยสูงสุด 10 อันดับแรก ดังนี้

อันดับ	จังหวัด	จำนวนป่วย (ราย)	อัตราป่วย (ต่อประชากรแสนคน)
1	นครปฐม	235	25.87
2	สมุทรสาคร	120	21.33
3	ภูเก็ต	76	19.09
4	สงขลา	207	14.57
5	ปัตตานี	98	13.89
6	ยะลา	72	13.72
7	ราชบุรี	116	13.32
8	นครสวรรค์	123	11.54
9	นครศรีธรรมราช	178	11.44
10	สมุทรสงคราม	20	10.31

ที่มา ระบบรายงานการเฝ้าระวังโรค 506

สำนักระบาดวิทยา กรมควบคุมโรค ณ วันที่ 28 มกราคม 2562

ตารางที่ 2 อัตราป่วยสะสมและอัตราตายด้วยโรคไข้เลือดออกต่อแสนประชากร ในเขตสุขภาพที่ 3 ปี พ.ศ.2562 จำแนกตามจังหวัดตั้งแต่วันที่ 1 - 29 มกราคม 2562

ลำดับที่	จังหวัด	จำนวนป่วย	จำนวนตาย	อัตราป่วย/ปกแสนคน	อัตราตาย/ปกแสนคน	อัตราป่วยตาย(ร้อยละ)	ประชากร
9	นครสวรรค์	100	0	9.38	0.00	0.00	1,065,895
21	ชัยนาท	18	0	5.45	0.00	0.00	330,077
31	อุทัยธานี	13	0	3.94	0.00	0.00	330,121
36	กำแพงเพชร	24	0	3.29	0.00	0.00	729,337
55	พิจิตร	10	0	1.84	0.00	0.00	542,674

ที่มา รายงานโรคในระบบเฝ้าระวัง 506

สำนักระบาดวิทยา กรมควบคุมโรค ณ วันที่ 29 มกราคม 2562

สถานการณ์โรคไข้เลือดออกปี 2562 จังหวัดพิจิตร

สถานการณ์โรคไข้เลือดออกปี พ.ศ. 2562 จากรายงาน 506 สำนักงานสาธารณสุขจังหวัดพิจิตรพบว่า มีรายงานผู้ป่วยสะสม (ตั้งแต่วันที่ 1-30 มกราคม 2562) จำนวน 10 ราย จาก 5 อำเภอ คิดเป็นอัตราป่วยเท่ากับ 2.03 ต่อแสนประชากร อำเภอที่ไม่พบผู้ป่วยคือ วังทรายพูน โปธิ์ประทับช้าง บางมูลนาก โพทะเล สากเหล็ก ดงเจริญ และวชิรบุรี เมื่อจำแนกผู้ป่วยตามเพศ พบในเพศชาย 7 ราย เพศหญิง 3 ราย อัตราส่วนเพศชายต่อเพศหญิง 2.33:1

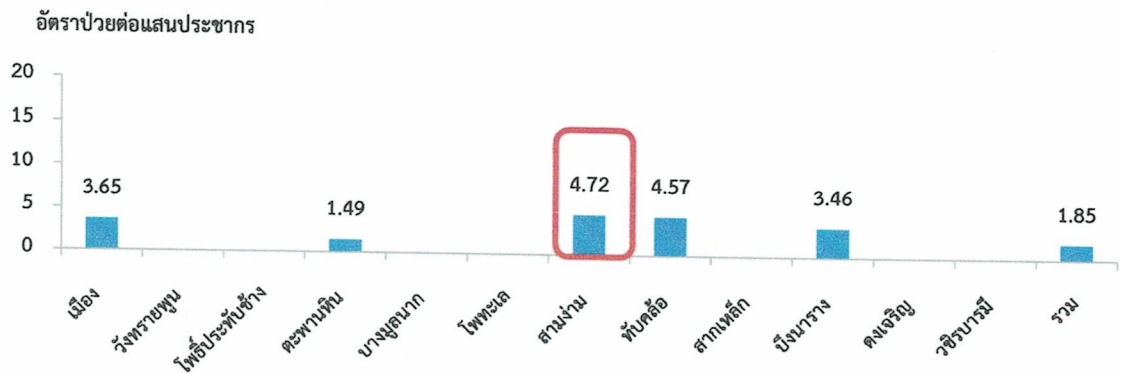
พบมากที่สุดในกลุ่มอายุ 10-14 ปี (4 ราย ร้อยละ 36.36) รองลงมาคือกลุ่มอายุ 15-19 ปี (3 ราย ร้อยละ 27.27) และ 5 - 9 ปี (2 ราย ร้อยละ 18.18) ตามลำดับ

พบมากที่สุดในอาชีพนักเรียน (9 ราย ร้อยละ 90.00) รองลงมาคือรับจ้าง (1 ราย ร้อยละ 10.00)

ตารางที่ 3 จำนวนและอัตราป่วยต่อแสนประชากรโรคไข้เลือดออกจำแนกรายอำเภอ จังหวัดพิจิตร สัปดาห์ที่ 1-3 และ 4 (27-30 มกราคม 62) พ.ศ. 2562

อำเภอ	ประชากร	จำนวนผู้ป่วยสะสม สัปดาห์ที่ 1-3 และ 4 (27-30 มกราคม 2562)	อัตราป่วย ต่อแสนประชากร	เปรียบเทียบกับมาตรฐาน สัปดาห์ที่ 3 ปี พ.ศ. 2562
เมืองพิจิตร	109,471	4	3.65	ไม่พบ pt
วังทรายพูน	24,711	0	0.00	ไม่พบ pt
โปธิ์ประทับช้าง	44,295	0	0.00	ไม่พบ pt
ตะพานหิน	67,032	1	1.49	ไม่พบ pt
บางมูลนาก	45,797	0	0.00	ไม่พบ pt
โพทะเล	59,740	0	0.00	ไม่พบ pt
สามง่าม	42,401	2	4.72	ไม่พบ pt
ทับคล้อ	43,795	2	4.57	ไม่พบ pt
สากเหล็ก	23,654	0	0.00	ไม่พบ pt
บึงนาราง	28,882	1	3.46	สูงกว่า
ดงเจริญ	19,918	0	0.00	ไม่พบ pt
วชิรบุรี	31,308	0	0.00	ไม่พบ pt
รวม	541,004	10	1.85	ต่ำกว่า

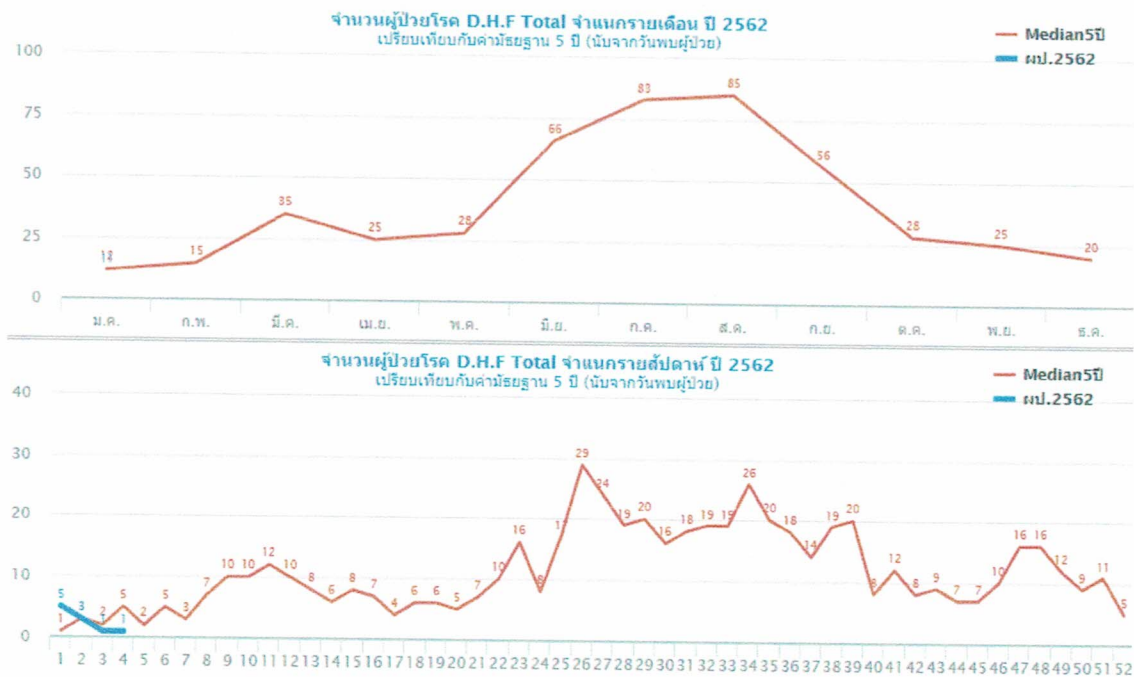
อำเภอที่มีอัตราป่วยสะสมต่อแสนประชากรสูงสุด 5 อันดับแรกคือ สามง่าม (4.72 ต่อแสนประชากร) ทับคล้อ (4.57 ต่อแสนประชากร) เมือง (3.65 ต่อแสนประชากร) บึงนาราง (3.46 ต่อแสนประชากร) และ ตะพานหิน (1.49 ต่อแสนประชากร) ดังรูปที่ 2



ที่มา : โปรแกรม 506 จังหวัดพิจิตร ณ วันที่ 30 มกราคม 2562

รูปที่ 2 อัตราป่วยด้วยโรคไข้เลือดออกต่อแสนประชากร จังหวัดพิจิตร จำแนกรายอำเภอ ตั้งแต่วันที่ 1-30 มกราคม 2562

เมื่อพิจารณาการกระจายการเกิดโรค จำแนกรายสัปดาห์ รายเดือน เปรียบเทียบค่ามัธยฐาน 5 ปี ย้อนหลัง พบว่าจำนวนผู้ป่วยโรคไข้เลือดออก จังหวัดพิจิตร มีแนวโน้มลดลงดังรูปที่ 3



ที่มา : ระบบ MIS สสจ.พิจิตร ณ วันที่ 30 มกราคม 2562

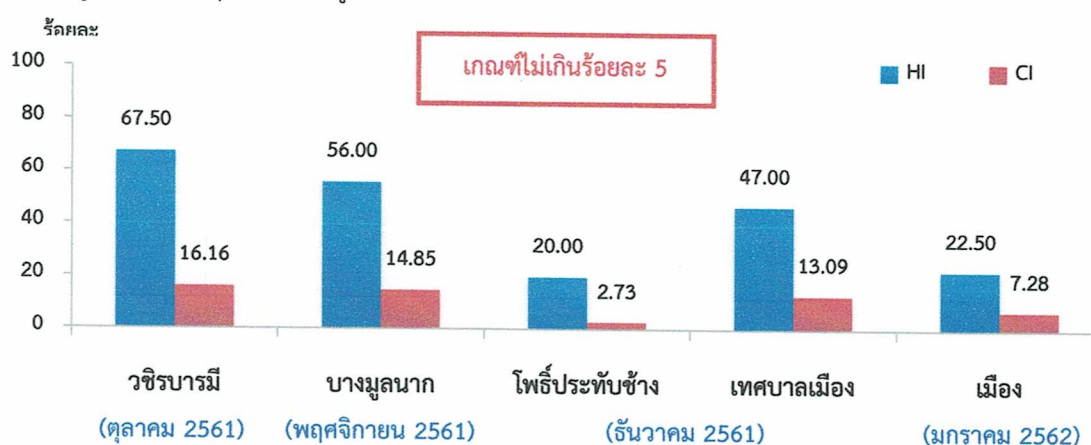
รูปที่ 3 จำนวนผู้ป่วยโรคไข้เลือดออก จังหวัดพิจิตร จำแนกรายสัปดาห์ รายเดือน เปรียบเทียบค่ามัธยฐาน 5 ปี ย้อนหลัง ตั้งแต่สัปดาห์ที่ 1-3 และ 4 (27-30 มกราคม 2562) พ.ศ.2562

จากการวิเคราะห์ข้อมูลจำนวนผู้ป่วยโรคไข้เลือดออก 10 ราย พบว่าแพทย์วินิจฉัยเป็น DF ทั้งหมด 7 ราย (ร้อยละ 70.00) จำแนกเป็นประเภทผู้ป่วยใน (IPD) 5 ราย (ร้อยละ 71.43) ผู้ป่วยนอก (OPD) 2 ราย (ร้อยละ 28.57) เป็น DHF ทั้งหมด 3 ราย (ร้อยละ 30.00) จำแนกเป็นประเภทผู้ป่วยใน (IPD) 2 ราย (ร้อยละ 66.67) ผู้ป่วยนอก (OPD) 1 ราย (ร้อยละ 33.33) ดังตารางที่ 4

ตารางที่ 4 จำนวนการวินิจฉัยโรคไข้เลือดออกจำแนกรายอำเภอ จังหวัดพิจิตร

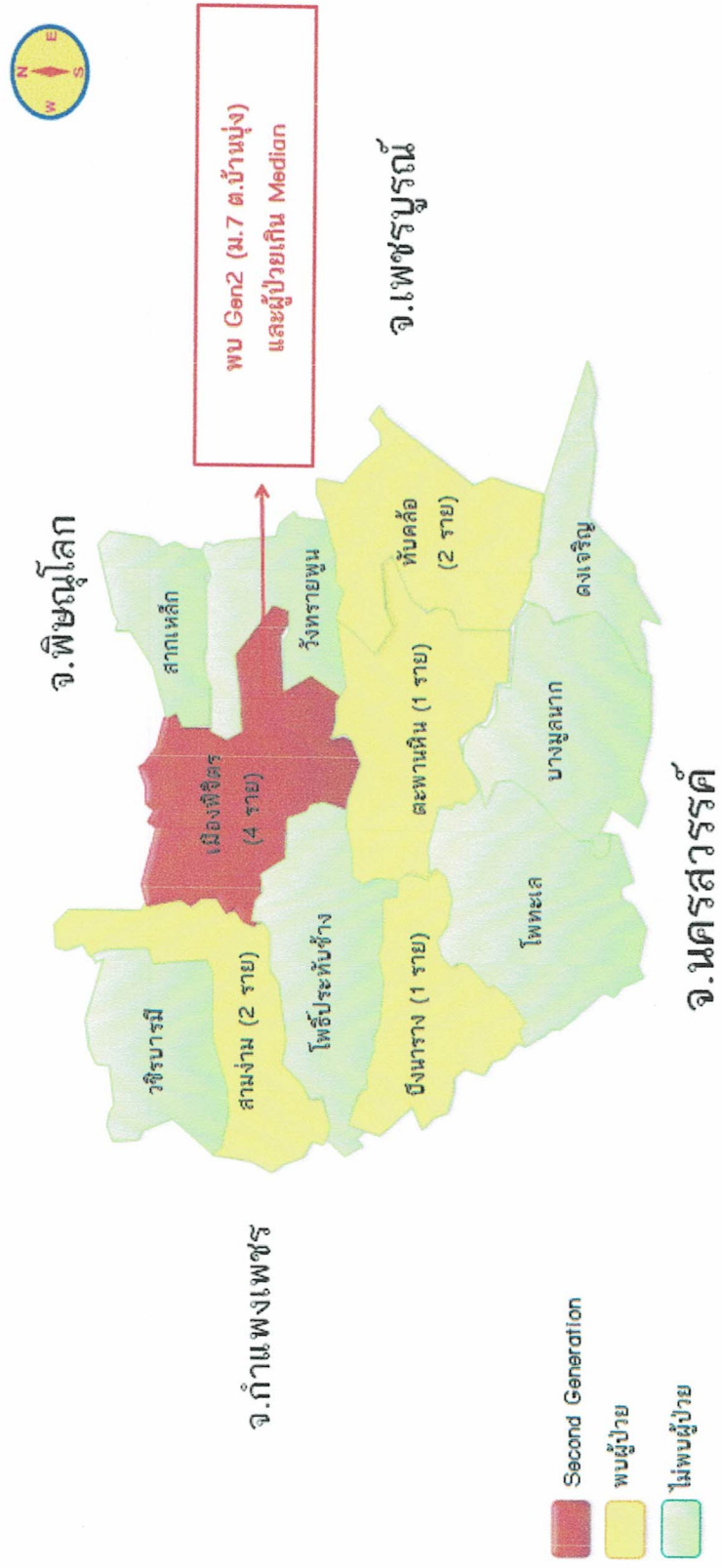
อำเภอ	DF			DHF			รวม
	IPD	OPD	รวม	IPD	OPD	รวม	
เมือง	2	0	2	1	1	2	4
วังทรายพูน	0	0	0	0	0	0	0
โพธิ์ประทับช้าง	0	0	0	0	0	0	0
ตะพานหิน	1	0	1	0	0	0	1
บางมูลนาก	0	0	0	0	0	0	0
โพทะเล	0	0	0	0	0	0	0
สามง่าม	2	0	2	0	0	0	2
ทับคล้อ	0	1	1	1	0	1	2
สากเหล็ก	0	0	0	0	0	0	0
บึงนาราง	0	1	1	0	0	0	1
ดงเจริญ	0	0	0	0	0	0	0
วชิรบรรมี	0	0	0	0	0	0	0
รวม	5	2	7	2	1	3	10

ในปีงบประมาณ 2562 สำนักงานสาธารณสุขจังหวัดพิจิตรได้ลงพื้นที่สุ่มสำรวจค่าดัชนีลูกน้ำยุงลาย (HI CI) แล้วจำนวน 4 อำเภอ คือ วชิรบรรมี บางมูลนาก โพธิ์ประทับช้าง และเมือง พบค่าดัชนีลูกน้ำยุงลาย (HI CI) สูงเกินเกณฑ์ทุกอำเภอ ดังรูปที่ 4



รูปที่ 4 ผลการสำรวจค่าดัชนีลูกน้ำยุงลาย (HI CI) จังหวัดพิจิตร ปีงบประมาณ 2562

รูปที่ 5 พื้นที่ในการควบคุมโรคใช้เลือดออก จังหวัดพิจิตร แบ่งประเภทเป็นพื้นที่สีเขียว เหลือง แดง



จังหวัดพิจิตรได้แบ่งประเภทพื้นที่เป็นพื้นที่สีเขียว เหลือง แดง โดยให้ทุกพื้นที่ดำเนินการตามนิยามหมู่บ้าน ตำบล อำเภอ โดยใช้หลัก พขอ. ในการขับเคลื่อนบูรณาการ
ทุกภาคส่วนตามนโยบายผู้ว่าราชการจังหวัดพิจิตร (ตามหนังสือศาลากลางจังหวัดพิจิตรที่ พจ 0032.006/15265 ลงวันที่ 13 ธันวาคม 2561)

เรียบเรียงโดย SAT	น.ส.อมรรัตน์ กัลป์เจริญศรี/น.ส.บรรเจิด สละชุ่ม
Supervisor	นายจิรยุทธ คงนุ่น