



ที่ พจ ๐๐๓๒.๐๐๖/๑๒๑๖

สำนักงานสาธารณสุขจังหวัดพิจิตร
ถนนคลองคะเชนทร์ พจ ๖๖๐๐๐

๖ กุมภาพันธ์ ๒๕๖๒

เรื่อง ลดระดับศูนย์ปฏิบัติการตอบโต้ภาวะฉุกเฉิน (EOC) กรณีรับการระบาดของโรคไข้เลือดออก
เรียน ผู้อำนวยการโรงพยาบาลพิจิตร/ผู้อำนวยการโรงพยาบาลชุมชนทุกแห่ง/สาธารณสุขอำเภอทุกแห่ง/
รองนายแพทย์สาธารณสุขจังหวัดพิจิตร/หัวหน้ากลุ่มงานในสำนักงานสาธารณสุขจังหวัดพิจิตร
อ้างถึง หนังสือสำนักงานสาธารณสุขจังหวัดพิจิตรด่วนที่สุด ที่ พจ ๐๐๓๒.๐๐๖/๕๐๑๕
ลงวันที่ ๓๐ เมษายน ๒๕๖๑

สิ่งที่ส่งมาด้วย บันทึกพิจารณาลดระดับศูนย์ปฏิบัติการตอบโต้ภาวะฉุกเฉินฯ จำนวน ๑ ชุด

ตามหนังสือที่อ้างถึง สำนักงานสาธารณสุขจังหวัดพิจิตร โดยนายแพทย์สาธารณสุขจังหวัดพิจิตร ในฐานะผู้บัญชาการเหตุการณ์ (IC) ได้เปิด EOC ระดับจังหวัด อำเภอทุกแห่ง (ตามเกณฑ์ DCIR ที่กำหนด) ตั้งแต่วันที่ ๑๙ เมษายน ๒๕๖๑ เพื่อเป็นการควบคุมการระบาดและป้องกันการพบผู้ป่วยเสียชีวิตจากโรคไข้เลือดออก และจากการประเมินสถานการณ์โรคไข้เลือดออกตั้งแต่วันที่ ๑-๓๐ มกราคม ๒๕๖๒ จังหวัดพิจิตร พบว่ามีจำนวนผู้ป่วยลดลง โดยทุกอำเภอมีจำนวนผู้ป่วยลดลงต่ำกว่าค่ามัธยฐาน ๕ ปี (ยกเว้นอำเภอบึงนาราง พบผู้ป่วย ๑ ราย) และพบผู้ป่วย Second Generation เพียง ๑ หมู่บ้านคือ หมู่ที่ ๗ ตำบลบ้านปุง อำเภอเมืองพิจิตร เมื่อเปรียบเทียบสถานการณ์ดังกล่าวตามเกณฑ์ จังหวัดพิจิตรมี DCIR อยู่ในระดับ Activate EOC ระดับ ๐ (ภาวะปกติ)

ในการนี้ สำนักงานสาธารณสุขจังหวัดพิจิตรขอแจ้งผู้เกี่ยวข้องทั้งระดับจังหวัดและอำเภอ ลดระดับศูนย์ปฏิบัติการตอบโต้ภาวะฉุกเฉิน (EOC) กรณีรับการระบาดของโรคไข้เลือดออกจากระดับ ๓ เข้าสู่ระดับ Activated EOC ระดับ ๐ (ภาวะปกติ)

จึงเรียนมาเพื่อทราบ

ขอแสดงความนับถือ

(นายปริญญา นากปทุมบุตร)
นายแพทย์เชี่ยวชาญ (ด้านเวชกรรมป้องกัน) รักษาราชการแทน
นายแพทย์สาธารณสุขจังหวัดพิจิตร

กลุ่มงานควบคุมโรคติดต่อ/โรคอุบัติใหม่/อุบัติซ้ำ

โทร. ๐ ๕๖๙๙ ๐๓๕๔ ต่อ ๑๓๖

โทรสาร ๐ ๕๖๙๙ ๐๓๕๓

e - office



บันทึกข้อความ

ส่วนราชการ สำนักงานสาธารณสุขจังหวัดพิจิตร กลุ่มงานควบคุมโรคติดต่อฯ โทร. ๐ ๕๖๙๙ ๐๓๕๔

ที่ พจ ๐๐๓๒.๐๐๖/๑๑๑๔

วันที่ ๔ กุมภาพันธ์ ๒๕๖๒

เรื่อง พิจารณาลดระดับศูนย์ปฏิบัติการตอบโต้ภาวะฉุกเฉิน(EOC) กรณีรับภาระระบาดของโรคไข้เลือดออก
เรียน นายแพทย์สาธารณสุขจังหวัดพิจิตร

เรื่องเดิม

ทีมประเมินสถานการณ์ (SAT) ติดตามเฝ้าระวัง ประเมินสถานการณ์ และประเมินความเสี่ยงของเหตุการณ์สำคัญต่าง ๆ ด้านสาธารณสุขที่เกิดขึ้นทั้งในประเทศ และต่างประเทศ พร้อมทั้งจัดทำสรุปรายงานเหตุการณ์สำคัญ และรายงานเหตุการณ์เร่งด่วน จากการประเมินเมื่อวันที่ ๑๙ เมษายน ๒๕๖๑ พบว่าโรคไข้เลือดออกมีอัตราป่วยสูงเป็นลำดับที่ ๑ ของเขตสุขภาพที่ ๓ และสูงเป็นลำดับที่ ๑๕ ของประเทศ ซึ่งนายแพทย์สาธารณสุขจังหวัดพิจิตร ได้พิจารณาแล้ว สั่งการให้เปิด EOC โรคไข้เลือดออกระดับจังหวัดและอำเภอ ตั้งแต่วันที่ ๑๙ เมษายน ๒๕๖๑ โดยยกระดับ Activated EOC ระดับ ๓

ข้อเท็จจริง

ทีม SAT ได้ประเมินสถานการณ์โรคไข้เลือดออกแล้ว พบว่าตั้งแต่วันที่ ๑-๓๐ มกราคม ๒๕๖๒ จังหวัดพิจิตร มีจำนวนผู้ป่วยลดลง โดยทุกอำเภอมียุทธศาสตร์ผู้ป่วยลดลงต่ำกว่าค่ามัธยฐาน ๕ ปี (ยกเว้นอำเภอบึงนาราง พบผู้ป่วย ๑ ราย) และพบผู้ป่วย Second Generation เพียง ๑ หมู่บ้าน คือ หมู่ที่ ๗ ตำบลบ้านบุง อำเภอเมืองพิจิตร จากสถานการณ์ดังกล่าวฯ เมื่อเปรียบเทียบกับเกณฑ์ จังหวัดพิจิตรมี DCIR อยู่ในระดับ Activated EOC ระดับ ๐ (ภาวะปกติ) ตามรายละเอียดแนบเรียนท้ายบันทึกนี้

กฎหมายที่เกี่ยวข้อง

พระราชบัญญัติโรคติดต่อ พ.ศ. ๒๕๕๘

ข้อเสนอเพื่อพิจารณา

๑. ลดระดับศูนย์ปฏิบัติการตอบโต้ภาวะฉุกเฉิน(EOC) กรณีรับภาระระบาดของโรคไข้เลือดออกจากระดับ ๓ เข้าสู่ระดับ Activated EOC ระดับ ๐ (ภาวะปกติ) ทั้งระดับจังหวัดและอำเภอ

๒. แจ้งผู้เกี่ยวข้องในการเปิด EOC โรคไข้เลือดออกทั้งระดับจังหวัดและอำเภอ

จึงเรียนมาเพื่อโปรดทราบ และพิจารณา หากเห็นชอบจักได้แจ้งผู้เกี่ยวข้องดำเนินการต่อไป

- ชอบ ทราบ
 ขอพบ ลงไม้
 แจ้งผู้เกี่ยวข้อง
 ดำเนินการ
 ประสาน

(นายปริญญา นากบุญบุตร)

นายแพทย์เชี่ยวชาญ (ด้านเวชกรรมป้องกัน) รักษาการแพทย์
นายแพทย์สาธารณสุขจังหวัดพิจิตร

บรรเจิด สลทะชุม

(นางสาวบรรเจิด สลทะชุม)

เจ้าพนักงานสาธารณสุขชำนาญงาน

(นายจิรัชย์ คงนุ่น)

นักวิชาการสาธารณสุขชำนาญการพิเศษ

หัวหน้ากลุ่มงานควบคุมโรคติดต่อ

5 ม. ๖ 2

DCIR (Director's Critical Information Requirement) ใช้เลือดออก ๕ ระดับ จังหวัดพิจิตร

เงื่อนไขการตรวจสอบชาวภายใน ๑๒๐ นาที และ EOC๒ ทีม operation ออกสอบสวนเหตุการณ์ใน ๒๔ ชม.

เหตุการณ์ทางด้านสาธารณสุข ที่ Activated EOC ๐	เหตุการณ์ทางด้านสาธารณสุข ที่ Activated EOC ๑	เหตุการณ์ทางด้านสาธารณสุข ที่ Activated EOC ๒	เหตุการณ์ทางด้านสาธารณสุข ที่ Activated EOC ๓	เหตุการณ์ทางด้านสาธารณสุข ที่ Activated EOC ๔
<p>๑) พบผู้ป่วยใช้เลือดออกเกิน คำมัยฐาน ๑-๓ อำเภอ หรือ</p> <p>๒) พบผู้ป่วย Gen ๒ (มากกว่า ร้อยละ ๕๐ ของตำบลในอำเภอ นั้น) ใน ๑ อำเภอ</p>	<p>๑) พบผู้ป่วยใช้เลือดออกเกิน คำมัยฐาน ๔-๖ อำเภอ หรือ</p> <p>๒) พบผู้ป่วย Gen ๒ (มากกว่าร้อยละ ๕๐ ของตำบลในอำเภอนั้น) จำนวน ๒ อำเภอ</p> <p>๓) พบผู้ป่วยใช้เลือดออกมีอาการ รุนแรง(อยู่ในระยะวิกฤติ/ช็อก*) ๑ ราย</p> <p>*ตามนิยามสำนักงานสาธารณสุข</p>	<p>๑) พบผู้ป่วยใช้เลือดออกเกินคำมัย ฐาน ๗-๙ อำเภอ หรือ</p> <p>๒) พบผู้ป่วย Gen ๒ (มากกว่าร้อยละ ๕๐ ของตำบลในอำเภอนั้น) จำนวน ๓ อำเภอ หรือ</p> <p>๓) พบผู้ป่วยใช้เลือดออกมีอาการ รุนแรง(อยู่ในระยะวิกฤติ/ช็อก*) ๒ ราย และจากข้อมูลการสอบสวนโรคพบว่ามี ความสัมพันธ์เชื่อมโยงทางระบาดวิทยา หรือ</p> <p>๔) พบผู้ป่วยใช้เลือดออกเสียชีวิต ๑ ราย</p> <p>*ตามนิยามสำนักงานสาธารณสุข</p>	<p>๑) พบผู้ป่วยใช้เลือดออกเกินคำมัย ฐาน ๑๐-๑๑ อำเภอ หรือ</p> <p>๒) พบผู้ป่วย Gen ๒ (มากกว่าร้อยละ ๕๐ ของตำบลในอำเภอนั้น) จำนวน ๔ อำเภอ หรือ</p> <p>๓) พบผู้ป่วยใช้เลือดออกมีอาการ รุนแรง(อยู่ในระยะวิกฤติ/ช็อก*) ๓ ราย และจากข้อมูลการสอบสวนโรคพบว่ามี ความสัมพันธ์เชื่อมโยงทางระบาดวิทยา หรือ</p> <p>๔) พบผู้ป่วยใช้เลือดออกเสียชีวิต ๒ ราย</p> <p>*ตามนิยามสำนักงานสาธารณสุข</p>	<p>๑) พบผู้ป่วยใช้เลือดออกเกินคำมัย ฐาน ทุก อำเภอ หรือ</p> <p>๒) พบผู้ป่วย Gen ๒ (มากกว่าร้อยละ ๕๐ ของตำบลในอำเภอนั้น) จำนวน ๕ อำเภอขึ้นไป หรือ</p> <p>๓) พบผู้ป่วยใช้เลือดออกมีอาการ รุนแรง(อยู่ในระยะวิกฤติ/ช็อก*) ๓ รายขึ้นไป และจากข้อมูลการ สอบสวนโรคพบว่ามีความสัมพันธ์ เชื่อมโยงทางระบาดวิทยา หรือ</p> <p>๔) พบผู้ป่วยใช้เลือดออกเสียชีวิต มากกว่า ๒ ราย</p> <p>*ตามนิยามสำนักงานสาธารณสุข</p>



รายงานการเฝ้าระวังทางระบาดวิทยา
สัปดาห์ที่ 1-3 และ 4 (27-30 มกราคม 2562) ปี พ.ศ. 2562
สำนักงานสาธารณสุขจังหวัดพิจิตร

ตำบลที่ต้องเฝ้าระวังการระบาดของโรคไข้เลือดออก จังหวัดพิจิตร

ข้อมูล ณ วันที่ 30 มกราคม 2562

อำเภอ	ตำบล	หมู่บ้าน
เมือง	บ้านบุง	7
1 อำเภอ	1 ตำบล	1 หมู่บ้าน

อัตราป่วยสะสมในช่วง 4 สัปดาห์ที่ผ่านมา

ตั้งแต่ 23 ธันวาคม 2561 – 19 มกราคม 2562

(สัปดาห์ที่ 52-53/2561 และสัปดาห์ที่ 1-2/2562) จังหวัดพิจิตร

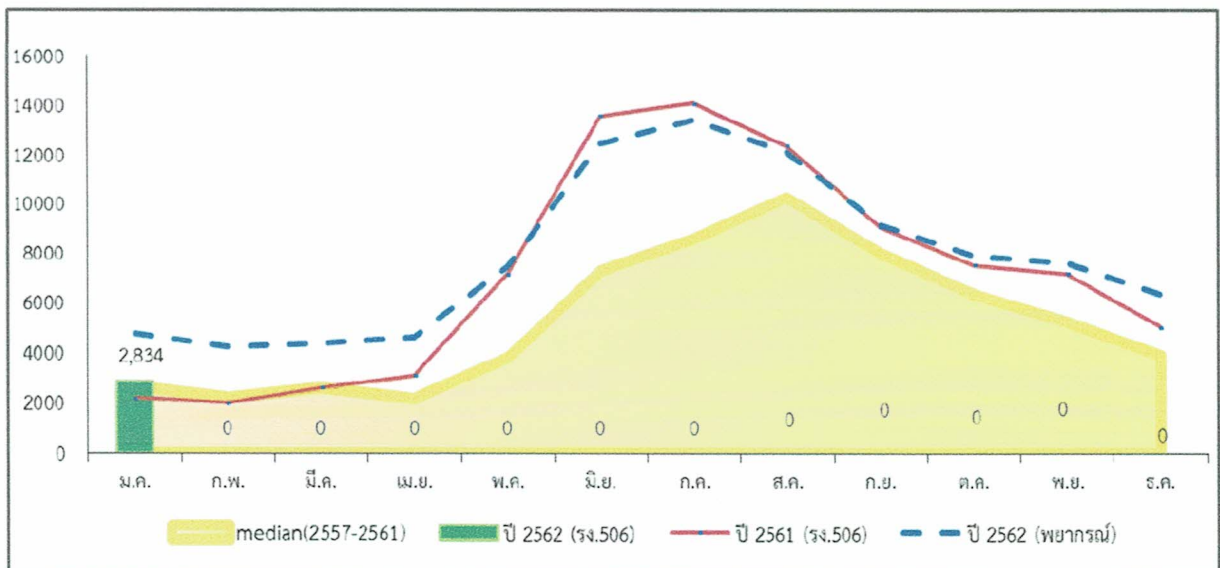
ลำดับ	อำเภอ	จำนวนผู้ป่วย (ราย)	อัตราป่วยต่อแสนประชากร
1	สามง่าม	3	7.06
2	เมือง	6	5.47
3	ทับคล้อ	2	4.54
4	ตะพานหิน	1	1.49
5	วังทรายพูน	0	0.00
6	โพธิ์ประทับช้าง	0	0.00
7	บางมูลนาก	0	0.00
8	โพทะเล	0	0.00
9	สากเหล็ก	0	0.00
10	บึงนาราง	0	0.00
11	ดงเจริญ	0	0.00
12	วชิรบำรุง	0	0.00
รวม		12	2.21

สถานการณ์โรคไข้เลือดออก ปี พ.ศ. 2561 ภาพรวมประเทศไทย

สถานการณ์โรคไข้เลือดออก ปี พ.ศ. 2562 ในภาพรวมทั้งประเทศ (ตั้งแต่วันที่ 1- 28 มกราคม 2562) มีรายงานผู้ป่วยสะสม จำนวน 2,834 ราย (อัตราป่วย 4.33 ต่อประชากรแสนคน) จาก 74 จังหวัด มีรายงานผู้ป่วยเสียชีวิตจำนวน 2 ราย (สุพรรณบุรี และเพชรบุรี จังหวัดละ 1 ราย) อัตราป่วยตาย ร้อยละ 0.07 อัตราส่วนเพศชายต่อเพศหญิง 1:0.91 กลุ่มอายุที่พบมากที่สุดเรียงตามลำดับ คือ 15-24 ปี (26.46 %) 10-14 ปี (21.35 %) 25-34 ปี (13.51 %) อาชีพส่วนใหญ่เป็นนักเรียน ร้อยละ 51.10 รับจ้างร้อยละ 19.90 ไม่ทราบอาชีพในปกครอง ร้อยละ 15.10

จังหวัดที่มีอัตราป่วยต่อแสนประชากรสูงสุด 5 อันดับแรกคือ นครปฐม (19.66 ต่อแสนประชากร) สมุทรสาคร (17.08 ต่อแสนประชากร) ภูเก็ต (14.90 ต่อแสนประชากร) นครศรีธรรมราช (13.42 ต่อแสนประชากร) และราชบุรี (12.32 ต่อแสนประชากร) จังหวัดที่ไม่พบผู้ป่วยคือ จังหวัดแพร่ สระบุรี และอำนาจเจริญ

ภาคที่มีอัตราป่วยสูงสุด คือ ภาคใต้ 8.25 ต่อแสนประชากร ภาคกลาง 5.47 ต่อแสนประชากร ภาคตะวันออกเฉียงเหนือ 2.52 ต่อแสนประชากร และภาคเหนือ 2.50 ต่อแสนประชากร ตามลำดับ



ที่มา ระบบรายงานการเฝ้าระวังโรค 506

สำนักโรคระบาดวิทยา กรมควบคุมโรค ณ วันที่ 28 มกราคม 2562

รูปที่ 1 จำนวนผู้ป่วยโรคไข้เลือดออกสะสม จำแนกรายเดือน ปี พ.ศ. 2562

ตารางที่ 1 อัตราป่วยสะสมในช่วง 4 สัปดาห์ที่ผ่านมา ตั้งแต่ 23 ธันวาคม 2561 – 19 มกราคม 2562 (สัปดาห์ที่ 52-53/2561 และสัปดาห์ที่ 1-2/2562) พบจังหวัดที่มีอัตราป่วยสูงสุด 10 อันดับแรก ดังนี้

อันดับ	จังหวัด	จำนวนป่วย (ราย)	อัตราป่วย (ต่อประชากรแสนคน)
1	นครปฐม	235	25.87
2	สมุทรสาคร	120	21.33
3	ภูเก็ต	76	19.09
4	สงขลา	207	14.57
5	ปัตตานี	98	13.89
6	ยะลา	72	13.72
7	ราชบุรี	116	13.32
8	นครสวรรค์	123	11.54
9	นครศรีธรรมราช	178	11.44
10	สมุทรสงคราม	20	10.31

ที่มา ระบบรายงานการเฝ้าระวังโรค 506

สำนักระบาดวิทยา กรมควบคุมโรค ณ วันที่ 28 มกราคม 2562

ตารางที่ 2 อัตราป่วยสะสมและอัตราตายด้วยโรคไข้เลือดออกต่อแสนประชากร ในเขตสุขภาพที่ 3 ปี พ.ศ.2562 จำแนกตามจังหวัดตั้งแต่วันที่ 1 - 29 มกราคม 2562

ลำดับที่	จังหวัด	จำนวนป่วย	จำนวนตาย	อัตราป่วย/ปกแสนคน	อัตราตาย/ปกแสนคน	อัตราป่วยตาย(ร้อยละ)	ประชากร
9	นครสวรรค์	100	0	9.38	0.00	0.00	1,065,895
21	ชัยนาท	18	0	5.45	0.00	0.00	330,077
31	อุทัยธานี	13	0	3.94	0.00	0.00	330,121
36	กำแพงเพชร	24	0	3.29	0.00	0.00	729,337
55	พิจิตร	10	0	1.84	0.00	0.00	542,674

ที่มา รายงานโรคในระบบเฝ้าระวัง 506

สำนักระบาดวิทยา กรมควบคุมโรค ณ วันที่ 29 มกราคม 2562

สถานการณ์โรคไข้เลือดออกปี 2562 จังหวัดพิจิตร

สถานการณ์โรคไข้เลือดออกปี พ.ศ. 2562 จากรายงาน 506 สำนักงานสาธารณสุขจังหวัดพิจิตรพบว่า มีรายงานผู้ป่วยสะสม (ตั้งแต่วันที่ 1-30 มกราคม 2562) จำนวน 11 ราย จาก 6 อำเภอ คิดเป็นอัตราป่วยเท่ากับ 2.03 ต่อแสนประชากร อำเภอที่ไม่พบผู้ป่วยคือ วังทรายพูน บางมูลนาก โพทะเล สากเหล็ก ดงเจริญ และ วชิรบุรี เมื่อจำแนกผู้ป่วยตามเพศ พบในเพศชาย 7 ราย เพศหญิง 4 ราย อัตราส่วนเพศชายต่อเพศหญิง 1.75:1

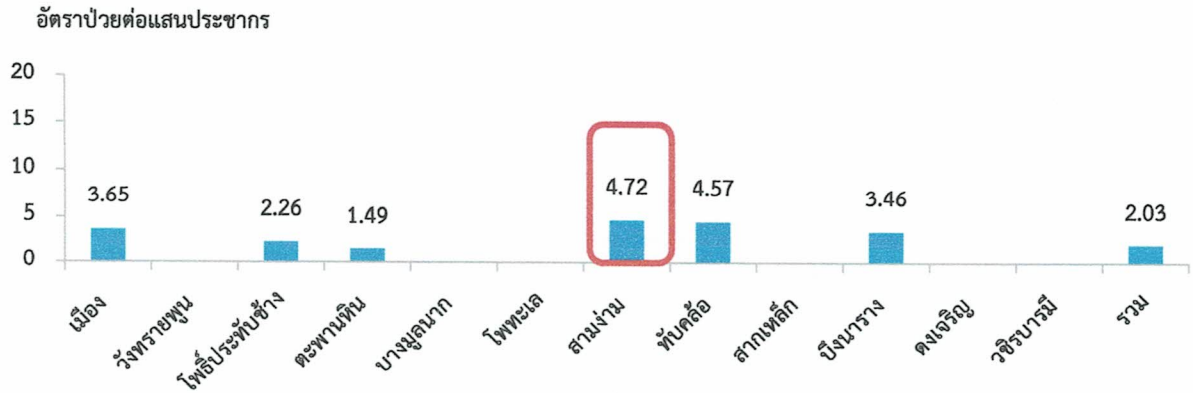
พบมากที่สุดในกลุ่มอายุ 10-14 ปี (4 ราย ร้อยละ 36.36) รองลงมาคือกลุ่มอายุ 15-19 ปี (3 ราย ร้อยละ 27.27) และ 5 – 9 ปี (2 ราย ร้อยละ 18.18) ตามลำดับ

พบมากที่สุดในอาชีพนักเรียน (9 ราย ร้อยละ 81.82) รองลงมาคือรับจ้าง (2 ราย ร้อยละ 18.18)

ตารางที่ 3 จำนวนและอัตราป่วยต่อแสนประชากรโรคไข้เลือดออกจำแนกรายอำเภอ จังหวัดพิจิตร สัปดาห์ที่ 1-3 และ 4 (27-30 มกราคม 62) พ.ศ. 2562

อำเภอ	ประชากร	จำนวนผู้ป่วยสะสม สัปดาห์ที่ 1-3 และ 4 (27-30 มกราคม 2562)	อัตราป่วย ต่อแสนประชากร	เปรียบเทียบกับมัธยฐาน สัปดาห์ที่ 3 ปี พ.ศ. 2562
เมืองพิจิตร	42,401	4	3.65	ไม่พบ pt
วังทรายพูน	109,471	0	0.00	ไม่พบ pt
โพธิ์ประทับช้าง	43,795	1	2.26	ไม่พบ pt
ตะพานหิน	67,032	1	1.49	ไม่พบ pt
บางมูลนาก	24,711	0	0.00	ไม่พบ pt
โพทะเล	44,295	0	0.00	ไม่พบ pt
สามง่าม	45,797	2	4.72	ไม่พบ pt
ทับคล้อ	59,740	2	4.57	ไม่พบ pt
สากเหล็ก	23,654	0	0.00	ไม่พบ pt
บึงนาราง	28,882	1	3.46	สูงกว่า
ดงเจริญ	19,918	0	0.00	ไม่พบ pt
วชิรบุรี	31,308	0	0.00	ไม่พบ pt
รวม	541,004	11	2.03	ต่ำกว่า

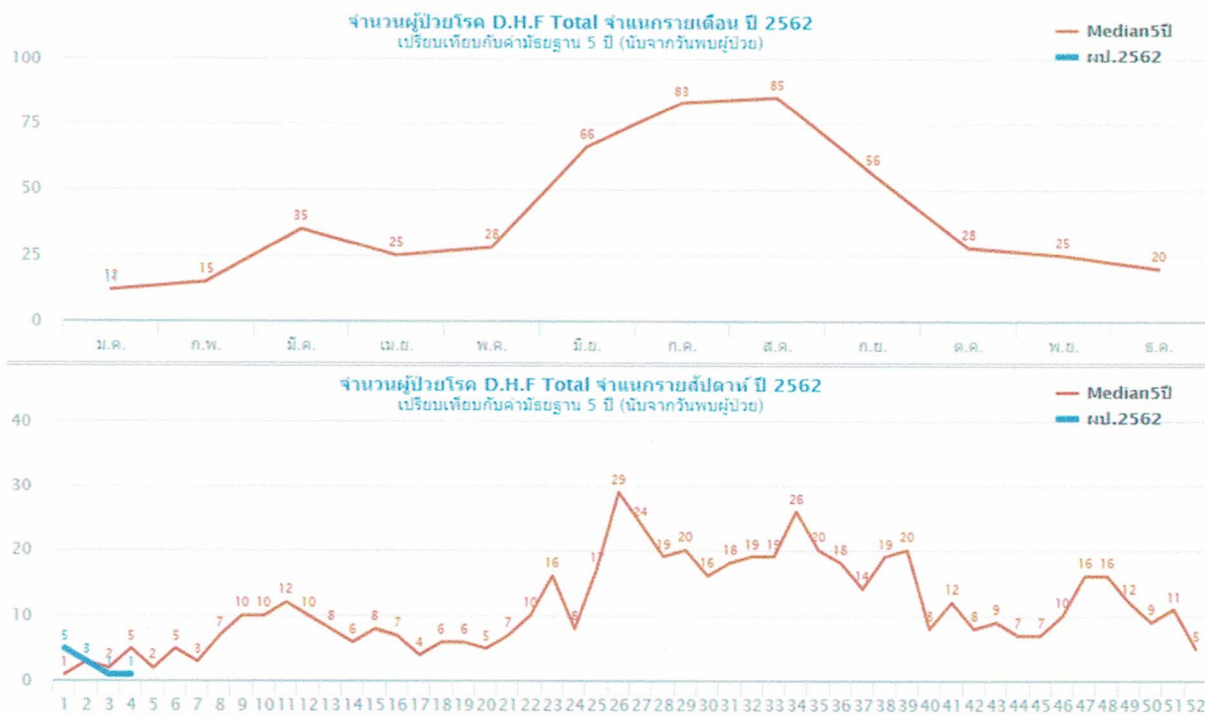
อำเภอที่มีอัตราป่วยสะสมต่อแสนประชากรสูงสุด 5 อันดับแรกคือ สามง่าม (4.72 ต่อแสนประชากร) ทับคล้อ (4.57 ต่อแสนประชากร) เมือง (3.65 ต่อแสนประชากร) บึงนาราง (3.46 ต่อแสนประชากร) และ โพธิ์ประทับช้าง (2.26 ต่อแสนประชากร) ดังรูปที่ 2



ที่มา : โปรแกรม 506 จังหวัดพิจิตร ณ วันที่ 30 มกราคม 2562

รูปที่ 2 อัตราป่วยด้วยโรคไข้เลือดออกต่อแสนประชากร จังหวัดพิจิตร จำแนกรายอำเภอ ตั้งแต่วันที่ 1-30 มกราคม 2562

เมื่อพิจารณาการกระจายการเกิดโรค จำแนกรายสัปดาห์ รายเดือน เปรียบเทียบค่ามัธยฐาน 5 ปี ย้อนหลัง พบว่าจำนวนผู้ป่วยโรคไข้เลือดออก จังหวัดพิจิตร มีแนวโน้มลดลงดังรูปที่ 3



ที่มา : ระบบ MIS สสจ.พิจิตร ณ วันที่ 30 มกราคม 2562

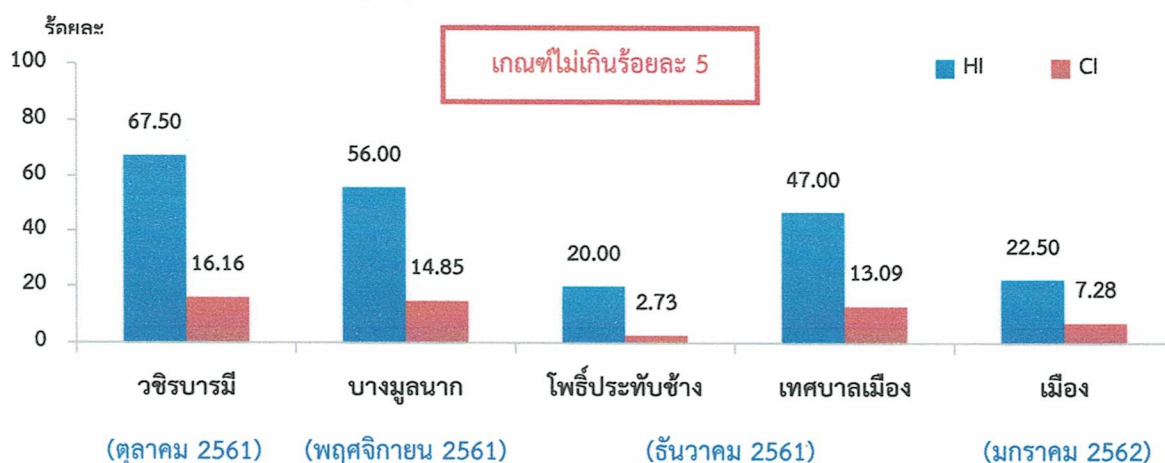
รูปที่ 3 จำนวนผู้ป่วยโรคไข้เลือดออก จังหวัดพิจิตร จำแนกรายสัปดาห์ รายเดือน เปรียบเทียบค่ามัธยฐาน 5 ปี ย้อนหลัง ตั้งแต่สัปดาห์ที่ 1-3 และ 4 (27-30 มกราคม 2562) พ.ศ.2562

จากการวิเคราะห์ข้อมูลจำนวนผู้ป่วยโรคไข้เลือดออก 11 ราย พบว่าแพทย์วินิจฉัยเป็น DF ทั้งหมด 8 ราย (ร้อยละ 72.73) จำแนกเป็นประเภทผู้ป่วยใน (IPD) 6 ราย (ร้อยละ 75.00) ผู้ป่วยนอก (OPD) 2 ราย (ร้อยละ 25.00) เป็น DHF ทั้งหมด 3 ราย (ร้อยละ 27.27) จำแนกเป็นประเภทผู้ป่วยใน (IPD) 2 ราย (ร้อยละ 66.67) ผู้ป่วยนอก (OPD) 1 ราย (ร้อยละ 33.33) ดังตารางที่ 4

ตารางที่ 4 จำนวนการวินิจฉัยโรคไข้เลือดออกจำแนกรายอำเภอ จังหวัดพิจิตร

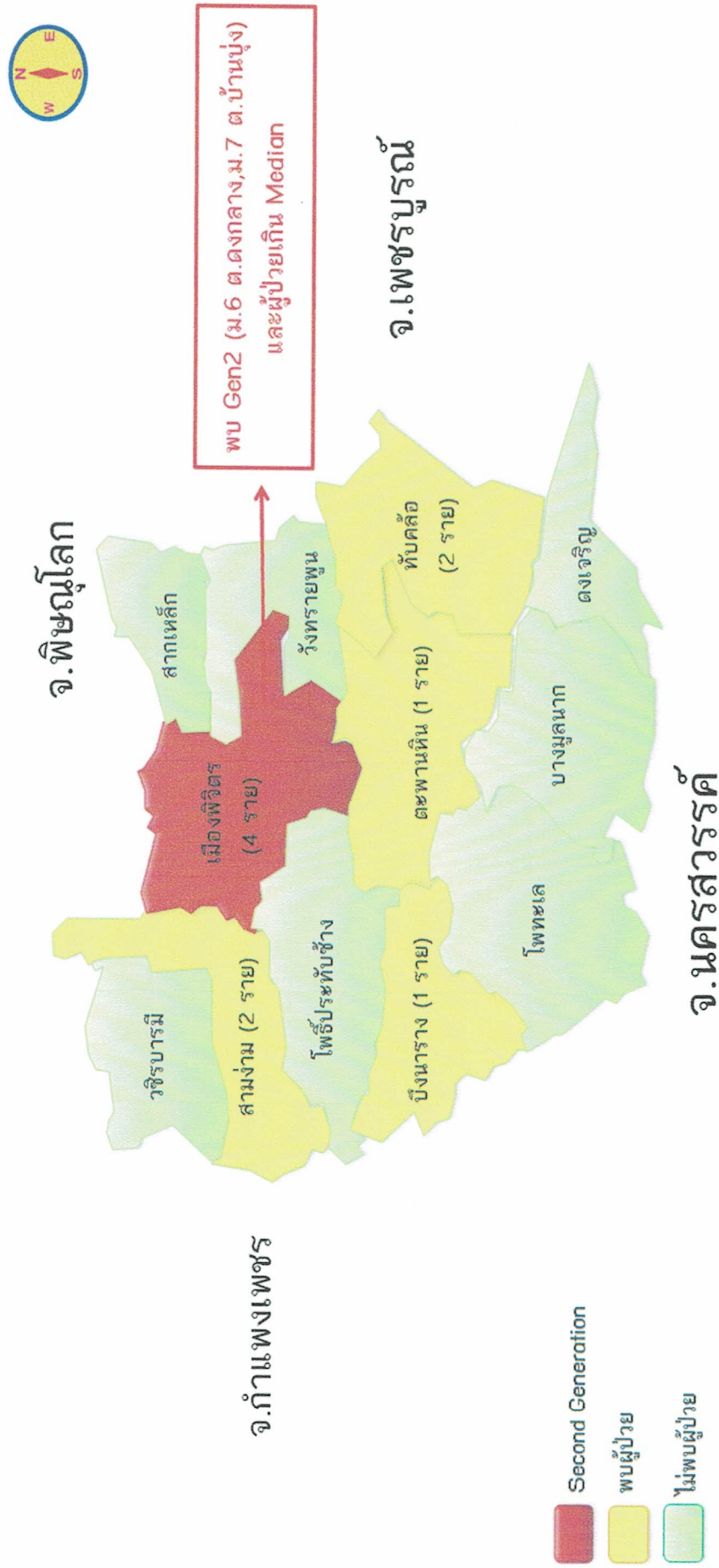
อำเภอ	DF			DHF			รวม
	IPD	OPD	รวม	IPD	OPD	รวม	
เมือง	2	0	2	1	1	2	4
วังทรายพูน	0	0	0	0	0	0	0
โพธิ์ประทับช้าง	1	0	1	0	0	0	1
ตะพานหิน	1	0	1	0	0	0	1
บางมูลนาก	0	0	0	0	0	0	0
โพทะเล	0	0	0	0	0	0	0
สามง่าม	2	0	2	0	0	0	2
ทับคล้อ	0	1	1	1	0	1	2
สากเหล็ก	0	0	0	0	0	0	0
บึงนาราง	0	1	1	0	0	0	1
ดงเจริญ	0	0	0	0	0	0	0
วชิรบุรี	0	0	0	0	0	0	0
รวม	6	2	8	2	1	3	11

ในปีงบประมาณ 2562 สำนักงานสาธารณสุขจังหวัดพิจิตรได้ลงพื้นที่สุ่มสำรวจค่าดัชนีลูกน้ำยุงลาย (HI CI) แล้วจำนวน 4 อำเภอ คือ วชิรบุรี บางมูลนาก โพธิ์ประทับช้าง และเมือง พบค่าดัชนีลูกน้ำยุงลาย (HI CI) สูงเกินเกณฑ์ทุกอำเภอ ดังรูปที่ 4



รูปที่ 4 ผลการสำรวจค่าดัชนีลูกน้ำยุงลาย (HI CI) จังหวัดพิจิตร ปีงบประมาณ 2562

รูปที่ 5 พื้นที่ในการควบคุมโรคไข้เลือดออก จังหวัดพิจิตร แบ่งประเภทเป็นพื้นที่สีเขียว เหลือง แดง



จังหวัดพิจิตรได้แบ่งประเภทพื้นที่เป็นพื้นที่สีเขียว เหลือง แดง โดยให้ทุกพื้นที่ดำเนินการตามนิยามหมู่บ้าน ตำบล อำเภอ โดยใช้กลไก พชอ. ในการขับเคลื่อนบูรณาการทุกภาคส่วนตามนโยบายผู้ว่าราชการจังหวัดพิจิตร (ตามหนังสือศาลากลางจังหวัดพิจิตรที่ พจ 0032.006/15265 ลงวันที่ 13 ธันวาคม 2561)

เรียบเรียงโดย SAT	น.ส.อมรรัตน์ กัลป์เจริญศรี/น.ส.บรรเจิด สละขุ่ม
Supervisor	นายจิรยุทธ คงนุ่น