



ที่ พจ ๐๐๓๒.๐๐๖/๕๒๕

ศาลากลางจังหวัดพิจิตร  
ถนนตะพานหิน- พจ ๖๖๐๐๐

๑๕ มกราคม ๒๕๖๒

เรื่อง สรุปรายงานการตรวจจับสถานการณ์ทางระบาดวิทยา ประจำปีสัปดาห์ที่ ๕๑-๕๒

เรียน ท้องถิ่นจังหวัดพิจิตร, นายอำเภอทุกอำเภอ, รองนายแพทย์สาธารณสุขจังหวัดพิจิตร, ผู้อำนวยการโรงพยาบาลพิจิตร, ผู้อำนวยการโรงพยาบาลชุมชนทุกแห่ง, สาธารณสุขอำเภอทุกแห่ง, หัวหน้าฝ่ายทุกฝ่ายในสำนักงานสาธารณสุขจังหวัดพิจิตร, ผู้อำนวยการโรงพยาบาลส่งเสริมสุขภาพตำบลทุกแห่ง

สิ่งที่ส่งมาด้วย บันทึกรายงานการตรวจจับสถานการณ์ทางระบาดวิทยา  
ประจำปีสัปดาห์ที่ ๕๑-๕๒ จำนวน ๑ ชุด

ทีมตระหนักรู้สถานการณ์ (Situation Awareness Team : SAT) มีการติดตามเฝ้าระวังประเมินสถานการณ์ และประเมินความเสี่ยงของเหตุการณ์สำคัญต่างๆ ด้านสาธารณสุขทั้งโรคติดต่อโรคอุบัติใหม่ อุตุน้ำ (CD, EID Re-EID) และภัยสุขภาพ จากระบบ MIS และจากแหล่งข้อมูล สำนักระบาดวิทยา, สำนักโรคติดต่ออุบัติใหม่, Special surveillance data, Web-base surveillance, WHO, CDC, ECDC ประจำปีสัปดาห์ที่ ๕๐-๕๑ พบว่าโรคไข้เลือดออกเป็นโรคที่ต้องดำเนินการควบคุมการระบาด ซึ่งทีม SAT ได้เสนอมาตรการเพื่อให้หน่วยงานที่เกี่ยวข้องดำเนินการ ตามรายละเอียดแนบเรียนพร้อมนี้

ในการนี้ เพื่อเป็นการป้องกันการระบาด จังหวัดพิจิตร จึงขอให้ทุกอำเภอดำเนินการตามมาตรการในการควบคุมโรคไข้เลือดออก โดยใช้กลไกคณะกรรมการพัฒนาคุณภาพชีวิตระดับอำเภอ (พชอ.) ในการขับเคลื่อนบูรณาการทุกภาคส่วนในพื้นที่ ตามนโยบายผู้ว่าราชการจังหวัดพิจิตร

จึงเรียนมาเพื่อทราบ และพิจารณาดำเนินการต่อไป

ขอแสดงความนับถือ

(นายณรงค์ ตั้งตรงไพโรจน์)

นายแพทย์สาธารณสุขจังหวัดพิจิตร ปฏิบัติราชการแทน  
ผู้ว่าราชการจังหวัดพิจิตร

สำนักงานสาธารณสุขจังหวัด  
กลุ่มงานควบคุมโรคติดต่อ อุตุน้ำ อุตุน้ำ  
โทรศัพท์ ๐ ๕๖๙๙ ๐๓๕๔ ต่อ ๑๓๖  
โทรสาร ๐ ๕๖๙๙ ๐๓๕๓



# บันทึกข้อความ

รอง ผวจ.พจ.  
รับที่ ๑๑๔๗  
วันที่ ๐๙ ต.ค. ๒๕๖๒  
เวลา .....

ส่วนราชการ สำนักงานสาธารณสุขจังหวัดพิจิตร กลุ่มงานควบคุมโรคติดต่อฯ โทร. ๐ ๕๖๙๙ ๐๓๕๔

ที่ พจ ๐๐๓๒.๐๐๖/๑๒๓

วันที่ ๓ มกราคม ๒๕๖๒

เรื่อง สรุปสถานการณ์โรคที่ต้องเฝ้าระวัง ประจำปีสัปดาห์ที่ ๕๑-๕๒ พ.ศ. ๒๕๖๑

เรียน ผู้ว่าราชการจังหวัดพิจิตร

## เรื่องเดิม

ทีมประเมินสถานการณ์ (SAT) ติดตามเฝ้าระวัง ประเมินสถานการณ์ และประเมินความเสี่ยงของเหตุการณ์สำคัญต่าง ๆ ด้านสาธารณสุขที่เกิดขึ้นทั้งในประเทศ และต่างประเทศพร้อมทั้งจัดทำสรุปรายงานเหตุการณ์สำคัญ และรายงานเหตุการณ์เร่งด่วนเสนอผู้บริหารทราบเพื่อพิจารณาสั่งการ

## ข้อเท็จจริง

สรุปสถานการณ์ของโรคที่ต้องเฝ้าระวัง ประจำปีสัปดาห์ที่ ๕๑-๕๒ (สัปดาห์ที่ ๕๒ ระหว่างวันที่ ๓๐ ธันวาคม ๒๕๖๑ - ๓ มกราคม ๒๕๖๒) จังหวัดพิจิตร พบอัตราป่วยด้วยโรคไข้เลือดออกสูงที่อำเภอสามโก้ โพธิ์ประทับช้าง และดงเจริญ พบอำเภอ ตำบล หมู่บ้าน ที่ต้องเฝ้าระวังการระบาดของโรคไข้เลือดออก (เกิด second generation) จำนวน ๓ อำเภอ ๔ ตำบล ๔ หมู่บ้าน

## กฎหมายที่เกี่ยวข้อง

พระราชบัญญัติโรคติดต่อ พ.ศ. ๒๕๕๘

## ข้อเสนอเพื่อพิจารณา

ให้อำเภอที่พบการระบาดของโรคไข้เลือดออก (เกิด second generation) ใหม่ ได้แก่ อำเภอเมือง (หมู่ที่ ๖ ตำบลดงกลาง) และอำเภอวังทรายพูน (หมู่ที่ ๑๓ ตำบลหนองปลาไหล) ดำเนินการป้องกันและควบคุมโรคอย่างเข้มข้น ให้ค่าดัชนีลูกน้ำยุงลายน้อยกว่าร้อยละ ๕

จึงเรียนมาเพื่อโปรดทราบและพิจารณา หากเห็นชอบจักได้แจ้งผู้เกี่ยวข้องดำเนินการต่อไป

(นางปีพมา ผ่องสมบุรณ์)

นักวิชาการสาธารณสุขเชี่ยวชาญ (ด้านส่งเสริมพัฒนา)

รักษาราชการแทนนายแพทย์สาธารณสุขจังหวัดพิจิตร

๓๐๖.

(นายวิชา มากปาน)

รองผู้ว่าราชการจังหวัด ปฏิบัติราชการแทน

ผู้ว่าราชการจังหวัดพิจิตร



รายงานการเฝ้าระวังทางระบาดวิทยา  
สัปดาห์ที่ 51-52 (สัปดาห์ที่ 52 ระหว่างวันที่ 30 ธันวาคม 2561 – 3 มกราคม 2562)  
สำนักงานสาธารณสุขจังหวัดพิจิตร

ตำบลที่ต้องเฝ้าระวังการระบาดของโรคไข้เลือดออก จังหวัดพิจิตร  
ข้อมูล ณ วันที่ 3 มกราคม 2561

อำเภอ	ตำบล	หมู่ที่
เมือง	ป่ามะคาบ	9
	ดงกลาง	6
วังทรายพูน	หนองปลาไหล	13
บางมูลนาก	บางไผ่	6
3 อำเภอ	4 ตำบล	4 หมู่บ้าน

อัตราป่วยสะสมในช่วง 4 สัปดาห์ที่ผ่านมา  
ตั้งแต่ 25 พฤศจิกายน – 22 ธันวาคม 2561 (สัปดาห์ที่ 47-50) จังหวัดพิจิตร

ลำดับ	อำเภอ	จำนวนผู้ป่วย (ราย)	อัตราป่วยต่อแสนประชากร
1	โพทะเล	7	11.69
2	เมือง	10	9.12
3	บึงนาราง	2	6.91
4	โพธิ์ประทับช้าง	3	6.77
5	สากเหล็ก	1	4.22
6	วังทรายพูน	1	4.05
7	บางมูลนาก	1	2.18
8	ตะพานหิน	0	0.00
9	สามง่าม	0	0.00
10	ทับคล้อ	0	0.00
11	ดงเจริญ	0	0.00
12	วชิรบำรุง	0	0.00

### สถานการณ์โรคไข้เลือดออกปี 2561 จังหวัดพิจิตร

สถานการณ์โรคไข้เลือดออกปี 2561 จากรายงาน 506 สำนักงานสาธารณสุขจังหวัดพิจิตรพบว่ามีรายงานผู้ป่วยสะสม (ตั้งแต่วันที่ 1 มกราคม 2561 – 3 มกราคม 2562) จำนวน 1,273 ราย จาก 12 อำเภอ คิดเป็นอัตราป่วยเท่ากับ 234.72 ต่อแสนประชากร พบรายงานผู้ป่วยเสียชีวิต 2 ราย (อำเภอตะพานหิน และอำเภอโพทะเล)

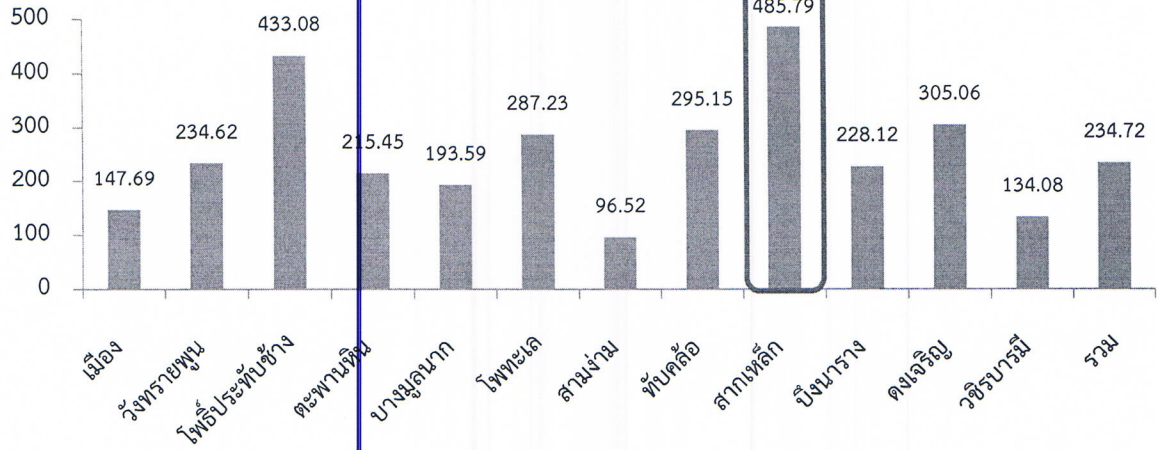
เมื่อจำแนกผู้ป่วยตามเพศ พบในเพศชาย 631 ราย เพศหญิง 642 ราย อัตราส่วนเพศหญิงต่อเพศชาย 1.02:1 พบมากที่สุดในกลุ่มอายุ 10-14 ปี (292 ราย ร้อยละ 22.94) รองลงมาคือกลุ่มอายุ 15-19 ปี (229 ราย ร้อยละ 17.99) และ 5 – 9 ปี (154 ราย ร้อยละ 12.10)

**ตารางที่ 1** จำนวนและอัตราป่วยต่อแสนประชากรโรคไข้เลือดออก จำแนกรายอำเภอ จังหวัดพิจิตร สัปดาห์ที่ 1-51 และ 52 (ระหว่างวันที่ 30 ธันวาคม 2561 – 3 มกราคม 2562) พ.ศ. 2561

อำเภอ	ประชากร	จำนวนผู้ป่วยสะสม (สัปดาห์ที่ 1-50)	สัปดาห์ที่ 51 (16-22ธ.ค.61)		สัปดาห์ที่ 52 (23-25ธ.ค.61)		ผู้ป่วยสะสม สัปดาห์ที่ 1-52 (1ม.ค. -25ธ.ค.61)		เปรียบเทียบค่ามัธยฐานสัปดาห์ที่ 51 ปี 2561
			ผู้ป่วย (จำนวน)	อัตราป่วยต่อแสนประชากร	ผู้ป่วย (จำนวน)	อัตราป่วยต่อแสนประชากร	ผู้ป่วย (จำนวน)	อัตราป่วยต่อแสนประชากร	
เมืองพิจิตร	109,686	157	5	4.56	0	0.00	162	147.69	สูงกว่า
วังทรายพูน	24,721	57	1	4.05	0	0.00	58	234.62	สูงกว่า
โพธิ์ประทับช้าง	44,334	191	0	0.00	1	2.26	192	433.08	ไม่พบ pt
ตะพานหิน	67,300	145	0	0.00	0	0.00	145	215.45	ไม่พบ pt
บางมูลนาก	45,974	88	1	2.18	0	0.00	89	193.59	สูงกว่า
โพทะเล	59,882	172	0	0.00	0	0.00	172	287.23	ไม่พบ pt
สามง่าม	42,479	41	0	0.00	0	0.00	41	96.52	ไม่พบ pt
ทับคล้อ	44,045	130	0	0.00	0	0.00	130	295.15	ไม่พบ pt
สากเหล็ก	23,673	114	1	4.22	0	0.00	115	485.79	สูงกว่า
บึงนาราง	28,932	66	0	0.00	0	0.00	66	228.12	ไม่พบ pt
ดงเจริญ	19,996	61	0	0.00	0	0.00	61	305.06	ไม่พบ pt
วชิรบำรุง	31,325	42	0	0.00	0	0.00	42	134.08	ไม่พบ pt
รวม	542,347	1,264	8	1.48	1	0.18	1,273	234.72	สูงกว่า

อำเภอที่มีอัตราป่วยสะสมต่อแสนประชากรสูงสุด 5 อันดับแรกคือ สากเหล็ก (485.79 ต่อแสนประชากร) โพธิ์ประทับช้าง (433.08 ต่อแสนประชากร) ดงเจริญ (305.06 ต่อแสนประชากร) ทับคล้อ (295.15 ต่อแสนประชากร) และโพทะเล (287.23 ต่อแสนประชากร) ดังรูปที่ 1

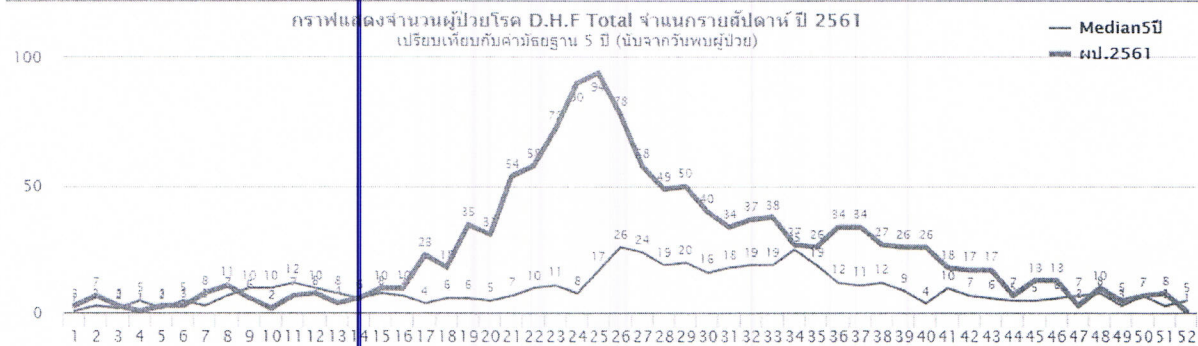
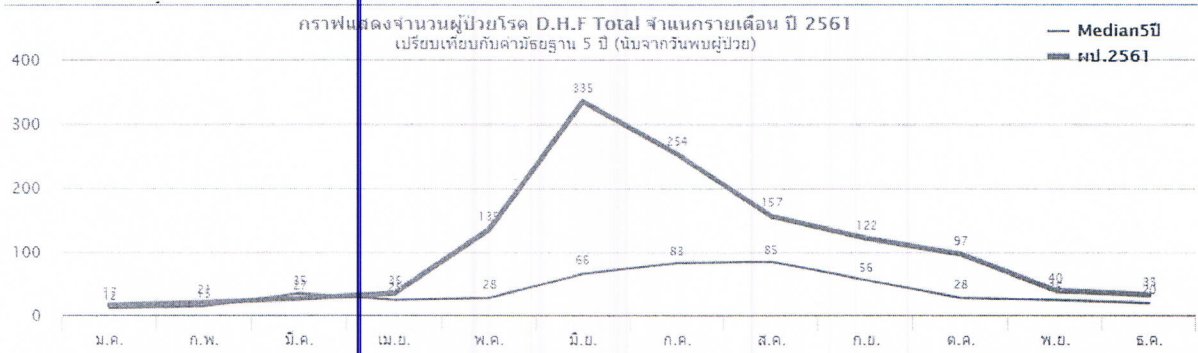
อัตราป่วยต่อแสนประชากร



ที่มา : โปรแกรม 506 จังหวัดพิจิตร ณ วันที่ 3 มกราคม 2562

รูปที่ 1 อัตราป่วยด้วยโรคไข้เลือดออกต่อแสนประชากร จังหวัดพิจิตร จำแนกรายอำเภอ ตั้งแต่วันที่ 1 มกราคม 2561 – 3 มกราคม 2562

เมื่อพิจารณาการกระจายการเกิดโรค จำแนกรายสัปดาห์ รายเดือน เปรียบเทียบค่ามัธยฐาน 5 ปีย้อนหลัง พบว่าจำนวนผู้ป่วยโรคไข้เลือดออก จังหวัดพิจิตร ตั้งแต่สัปดาห์ที่ 14 สูงกว่าค่ามัธยฐานแต่ตั้งสัปดาห์ที่ 28 จำนวนผู้ป่วยมีแนวโน้มลดลงดังรูปที่ 2



ที่มา : ระบบ MIS สสจ.พิจิตร ณ วันที่ 3 มกราคม 2562

รูปที่ 2 จำนวนผู้ป่วยโรคไข้เลือดออก จังหวัดพิจิตร จำแนกรายสัปดาห์ รายเดือน เปรียบเทียบค่ามัธยฐาน 5 ปีย้อนหลัง ตั้งแต่สัปดาห์ที่ 1-51 และ 52 (30 ธันวาคม 2561 – 3 มกราคม 2562) พ.ศ.2561

จากการวิเคราะห์ข้อมูลจำนวนผู้ป่วยโรคไข้เลือดออก 1,273 ราย พบว่าแพทย์วินิจฉัยเป็น DF ทั้งหมด 822 ราย (ร้อยละ 64.57) จำแนกเป็นประเภทผู้ป่วยใน (IPD) 555 ราย (ร้อยละ 67.52) ผู้ป่วยนอก (OPD) 267 ราย (ร้อยละ 32.48) เป็น DHF ทั้งหมด 446 ราย (ร้อยละ 35.04) จำแนกเป็นประเภทผู้ป่วยใน (IPD) 391 ราย (ร้อยละ 87.67) ผู้ป่วยนอก (OPD) 55 ราย (ร้อยละ 12.33) เป็น DHF Shock Syndrome จำนวน 5 ราย (ร้อยละ 0.39) จำแนกเป็นประเภทผู้ป่วยใน (IPD) 5 ราย (ร้อยละ 100) ดังตารางที่ 2

ตารางที่ 2 จำนวนการวินิจฉัยโรคไข้เลือดออกจำแนกรายอำเภอ จังหวัดพิจิตร

อำเภอ	DF			DHF			DSS		รวม
	IPD	OPD	รวม	IPD	OPD	รวม	IPD	รวม	
เมือง	103	5	108	53	1	54	0	0	162
วังทรายพูน	26	8	34	17	7	24	0	0	58
โพธิ์ประทับช้าง	56	42	98	81	11	92	2	2	192
ตะพานหิน	59	29	88	57	0	57	0	0	145
บางมูลนาก	38	29	67	20	2	22	0	0	89
โพทะเล	79	33	112	45	13	58	2	2	172
สามง่าม	18	10	28	13	0	13	0	0	41
ทับคล้อ	57	47	104	19	6	25	1	1	130
สากเหล็ก	50	28	78	34	3	37	0	0	115
บึงนาราง	23	15	38	19	9	28	0	0	66
ดงเจริญ	23	16	39	19	3	22	0	0	61
วชิรบรรมี	23	5	28	14	0	14	0	0	42
รวม	555	267	822	391	55	446	5	5	1,273

เรียบเรียงโดย SAT  
Supervisor

น.ส.อมรรัตน์ กัลป์เจริญศรี/น.ส.บรรเจิด สละชุ่ม  
นายจिरยุทธ์ คงนุ่น