



ที่ พจ ๐๐๓๒.๐๐๖/ ๓๑

ศาลากลางจังหวัดพิจิตร
ถนนตะพานหิน- พจ ๖๖๐๐๐

๒ ธันวาคม ๒๕๖๑

เรื่อง สรุปรายงานการตรวจจับสถานการณ์ทางระบาดวิทยา ประจำปีสัปดาห์ที่ ๕๐-๕๑

เรียน นายอำเภอทุกอำเภอ, รองนายแพทย์สาธารณสุขจังหวัดพิจิตร, ผู้อำนวยการโรงพยาบาลพิจิตร,
ผู้อำนวยการโรงพยาบาลชุมชนทุกแห่ง, สาธารณสุขอำเภอทุกแห่ง, หัวหน้าฝ่ายทุกฝ่ายในสำนักงาน
สาธารณสุขจังหวัดพิจิตร, ผู้อำนวยการโรงพยาบาลส่งเสริมสุขภาพตำบลทุกแห่ง

สิ่งที่ส่งมาด้วย บันทึกและสรุปรายงานการตรวจจับสถานการณ์ทางระบาดวิทยา
ประจำปีสัปดาห์ที่ ๕๐-๕๑

จำนวน ๑ ชุด

ทีมตระหนักรู้สถานการณ์ (Situation Awareness Team : SAT) มีการติดตามเฝ้าระวัง
ประเมินสถานการณ์ และประเมินความเสี่ยงของเหตุการณ์สำคัญต่างๆ ด้านสาธารณสุขทั้งโรคติดต่อ
โรคอุบัติใหม่ อุตุนิซ้า(CD, EID, Re-EID) และภัยสุขภาพ จากระบบ MIS และจากแหล่งข้อมูล สำนักระบาดวิทยา,
สำนักโรคติดต่ออุบัติใหม่, Special surveillance data, Web-base surveillance, WHO, CDC, ECDC
ประจำปีสัปดาห์ที่ ๕๐-๕๑ พบว่าโรคไข้เลือดออกเป็นโรคที่ต้องดำเนินการควบคุมการระบาด ซึ่งทีม SAT
ได้เสนอมาตรการเพื่อให้หน่วยงานที่เกี่ยวข้องดำเนินการ ตามรายละเอียดแนบเรียนพร้อมนี้

ในการนี้ เพื่อเป็นการป้องกันการระบาด จังหวัดพิจิตร จึงขอให้ทุกอำเภอดำเนินการตาม
มาตรการในการควบคุมโรคไข้เลือดออก โดยใช้กลไกคณะกรรมการพัฒนาคุณภาพชีวิตระดับอำเภอ (พชอ.)
ในการขับเคลื่อนบูรณาการทุกภาคส่วนในพื้นที่ ตามนโยบายผู้ว่าราชการจังหวัดพิจิตร

จึงเรียนมาเพื่อทราบ และพิจารณาดำเนินการต่อไป

ขอแสดงความนับถือ

(นายณรงค์ ตั้งตรงไพโรจน์)

นายแพทย์สาธารณสุขจังหวัดพิจิตร ปฏิบัติราชการแทน

ผู้ว่าราชการจังหวัดพิจิตร

สำนักงานสาธารณสุขจังหวัด

กลุ่มงานควบคุมโรคติดต่อ อุตุนิซ้า อุตุนิซ้า

โทรศัพท์ ๐ ๕๖๙๙ ๐๓๕๔ ต่อ ๑๓๖

โทรสาร ๐ ๕๖๙๙ ๐๓๕๓



บันทึกข้อความ

รับที่ ๙๗๗
วันที่ 27 ส.ค. 2561
เวลา

ส่วนราชการ สำนักงานสาธารณสุขจังหวัดพิจิตร กลุ่มงานควบคุมโรคติดต่อฯ โทร. ๐ ๕๖๙๙ ๐๓๕๔

ที่ พจ ๐๐๓๒.๐๐๖/๑๓๕๖๓

วันที่ ๒๖ ธันวาคม ๒๕๖๑

เรื่อง สรุปสถานการณ์โรคที่ต้องเฝ้าระวัง ประจำปีสัปดาห์ที่ ๕๐-๕๑ พ.ศ. ๒๕๖๑

เรียน ผู้ว่าราชการจังหวัดพิจิตร

เรื่องเดิม

ทีมประเมินสถานการณ์ (SAT) ติดตามเฝ้าระวัง ประเมินสถานการณ์ และประเมินความเสี่ยงของเหตุการณ์สำคัญต่าง ๆ ด้านสาธารณสุขที่เกิดขึ้นทั้งในประเทศ และต่างประเทศพร้อมทั้งจัดทำสรุปรายงานเหตุการณ์สำคัญ และรายงานเหตุการณ์เร่งด่วนเสนอผู้บริหารทราบเพื่อพิจารณาสั่งการ

ข้อเท็จจริง

สรุปสถานการณ์ของโรคที่ต้องเฝ้าระวัง ประจำปีสัปดาห์ที่ ๕๐-๕๑ (สัปดาห์ที่ ๕๑ ระหว่างวันที่ ๒๓-๒๕ ธันวาคม ๒๕๖๑) พบโรคไข้เลือดออก มีอัตราป่วยสูงเป็นลำดับที่ ๒ ของเขตสุขภาพที่ ๓ และสูงเป็นลำดับที่ ๖ ของประเทศ โดยอำเภอสามโก้ อำเภอโพธิ์ประทับช้าง และอำเภอดงเจริญ เป็นอำเภอที่มีอัตราป่วยด้วยโรคไข้เลือดออก สูงเป็นอันดับที่ ๑, ๓, และ ๙ ของเขตสุขภาพที่ ๓ และพบอำเภอ ตำบล หมู่บ้านที่ต้องเฝ้าระวังการระบาดของโรคไข้เลือดออก(เกิด second generation) จำนวน ๒ อำเภอ ๒ ตำบล ๒ หมู่บ้าน

กฎหมายที่เกี่ยวข้อง

พระราชบัญญัติโรคติดต่อ พ.ศ. ๒๕๕๘

ข้อเสนอเพื่อพิจารณา

ให้ทุกอำเภอดำเนินการตามมาตรการในการควบคุมโรคไข้เลือดออก โดยใช้กลไกคณะกรรมการพัฒนาคุณภาพชีวิตระดับอำเภอ (พชอ.) ในการขับเคลื่อนบูรณาการทุกภาคส่วนในพื้นที่ ตามนโยบายผู้ว่าราชการจังหวัดพิจิตร อย่างเข้มข้น โดยเฉพาะในพื้นที่ที่ต้องเฝ้าระวังการระบาดของโรคไข้เลือดออก (เกิด second generation)

จึงเรียนมาเพื่อโปรดทราบและพิจารณา หากเห็นชอบจักได้แจ้งผู้เกี่ยวข้องดำเนินการต่อไป

(นายณรงค์ ตั้งตรงไพโรจน์)
นายแพทย์สาธารณสุขจังหวัดพิจิตร

๘๐๐ .
(นายวิทยา มากปาน)
รองผู้ว่าราชการจังหวัด พิจิตร
ผู้ว่าราชการจังหวัดพิจิตร



รายงานการเฝ้าระวังทางระบาดวิทยา
สัปดาห์ที่ 50-51 (สัปดาห์ที่ 51 ระหว่างวันที่ 23-25 ธันวาคม 2561)
สำนักงานสาธารณสุขจังหวัดพิจิตร

ตำบลที่ต้องเฝ้าระวังการระบาดของโรคไข้เลือดออก จังหวัดพิจิตร

ข้อมูล ณ วันที่ 25 ธันวาคม 2561

อำเภอ	ตำบล	หมู่ที่
เมือง	ป่ามะคาบ	9
บางมูลนาก	บางไผ่	6
2 อำเภอ	2 ตำบล	2 หมู่บ้าน

อัตราป่วยสะสมในช่วง 4 สัปดาห์ที่ผ่านมา

ตั้งแต่ 18 พฤศจิกายน - 15 ธันวาคม 2561 (สัปดาห์ที่ 46-49) จังหวัดพิจิตร

ลำดับ	อำเภอ	จำนวนผู้ป่วย (ราย)	อัตราป่วยต่อแสนประชากร
1	โพธิ์ประทับช้าง	8	18.04
2	บึงนาราง	3	10.37
3	โพทะเล	6	10.02
4	เมือง	10	9.12
5	บางมูลนาก	2	4.35
6	สากเหล็ก	1	4.22
7	วังทรายพูน	1	4.05
8	ตะพานหิน	0	0.00
9	สามง่าม	0	0.00
10	ทับคล้อ	0	0.00
11	ดงเจริญ	0	0.00
12	วชิรบำรุง	0	0.00
รวม		31	5.72

สถานการณ์โรคไข้เลือดออก ปี พ.ศ. 2561 ภาพรวมประเทศไทย

สถานการณ์โรคไข้เลือดออก ปี 2561 ในภาพรวมทั้งประเทศ (ตั้งแต่วันที่ 1 มกราคม – 24 ธันวาคม 2561) มีรายงานผู้ป่วยสะสม จำนวน 82,874 ราย (อัตราป่วย 126.67 ต่อประชากรแสนคน) มีรายงานผู้ป่วยเสียชีวิตจำนวน 108 ราย (กรุงเทพ 10 ราย ปทุมธานี 8 ราย นนทบุรี 7 ราย พระนครศรีอยุธยา 6 ราย นครสวรรค์ 5 ราย ตาก 4 ราย ฉะเชิงเทรา ชลบุรี อุบลราชธานี นครศรีธรรมราช นครปฐม นครราชสีมา สมุทรสาคร และสุรินทร์จังหวัดละ 3 ราย กระบี่ ภูเก็ต กำแพงเพชร สงขลา ตรัง สระบุรี กาฬสินธุ์ สุพรรณบุรี สมุทรปราการ พังงา และพิจิตร จังหวัดละ 2 ราย นครนายก แม่ฮ่องสอน ระยอง ราชบุรี พิษณุโลก ศรีสะเกษ สมุทรสงคราม แพร่ สุราษฎร์ธานี เชียงใหม่ เชียงราย มหาสารคาม กาญจนบุรี ชุมพร ขอนแก่น นครพนม ลพบุรี นราธิวาส อุตรดิตถ์ เพชรบุรี อุตรธานี และหนองคาย จังหวัดละ 1 ราย) อัตราตายเท่ากับ 0.17 ต่อประชากรแสนคน อัตราป่วยตาย ร้อยละ 0.13 อัตราส่วนเพศชายต่อเพศหญิง 1:0.92 กลุ่มอายุที่พบมากที่สุดเรียงตามลำดับ คือ 15-24 ปี (25.56 %) 10-14 ปี (20.86 %) 25-34 ปี (13.65 %) อาชีพส่วนใหญุ่่่นักเรียน ร้อยละ 48.40 รับจ้างร้อยละ 19.20 ไม่ทราบอาชีพ/ในปกครอง ร้อยละ 17.10

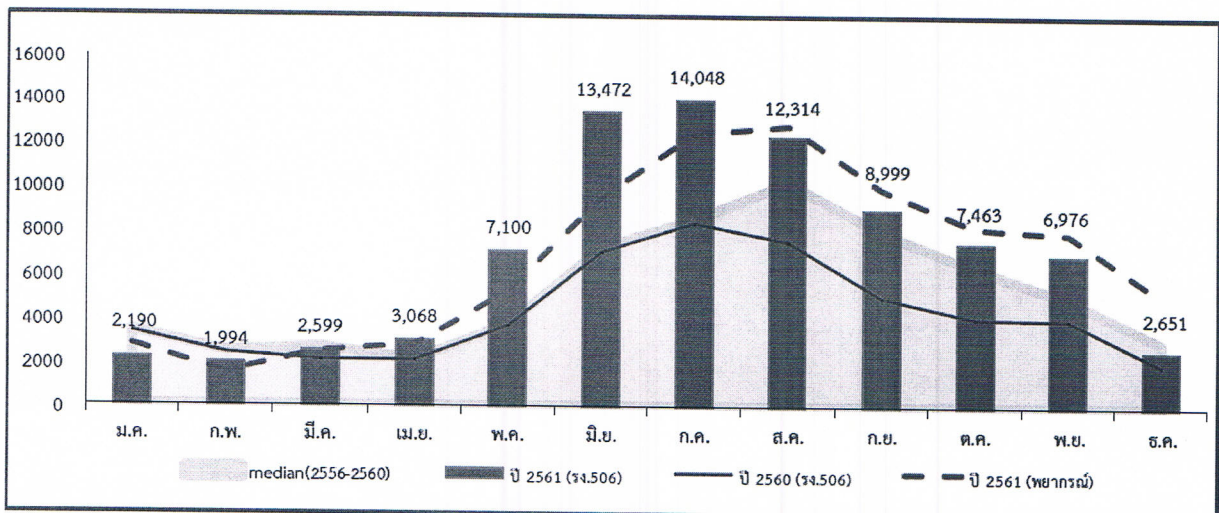
จังหวัดที่มีอัตราป่วยต่อแสนประชากรสูงสุด 5 อันดับแรกคือ นครปฐม (339.14 ต่อแสนประชากร) นครสวรรค์ (263.81 ต่อแสนประชากร) นครศรีธรรมราช (236.60 ต่อแสนประชากร) นครนายก (232.61 ต่อแสนประชากร) และเชียงราย (231.81 ต่อแสนประชากร)

ภาคที่มีอัตราป่วยสูงสุด คือ ภาคกลาง 157.23 ต่อแสนประชากร ภาคเหนือ 137.34 ต่อแสนประชากร ภาคใต้ 136.77 ต่อแสนประชากร ภาคตะวันออกเฉียงเหนือ 85.35 ต่อแสนประชากร ตามลำดับ

ที่มา รายงานโรคในระบบเฝ้าระวัง 506

สำนักระบาดวิทยา กรมควบคุมโรค ณ วันที่ 24 ธันวาคม 2561

แผนภูมิที่ 1 จำนวนผู้ป่วยโรคไข้เลือดออกสะสม จำแนกรายเดือน ปี 2561



ที่มา ระบบรายงานการเฝ้าระวังโรค 506

สำนักระบาดวิทยา กรมควบคุมโรค ณ วันที่ 25 ธันวาคม 2561

ตารางที่ 1 อัตราป่วยสะสมในช่วง 4 สัปดาห์ที่ผ่านมา ตั้งแต่ 18 พฤศจิกายน - 15 ธันวาคม 2561 (สัปดาห์ที่ 46-49) พบจังหวัดที่มีอัตราป่วยสูงสุด 10 อันดับแรก ดังนี้

อันดับ	จังหวัด	จำนวนป่วย (ราย)	อัตราป่วย (ต่อประชากรแสนคน)
1	นครปฐม	363	39.97
2	สมุทรสาคร	154	27.37
3	นครศรีธรรมราช	362	23.27
4	ภูเก็ต	89	22.36
5	นครสวรรค์	229	21.48
6	ฉะเชิงเทรา	151	21.35
7	ระยอง	127	18.00
8	สงขลา	249	17.52
9	สุพรรณบุรี	141	16.58
10	ราชบุรี	126	14.47

ที่มา ระบบรายงานการเฝ้าระวังโรค 506
สำนักระบาดวิทยา กรมควบคุมโรค ณ วันที่ 25 ธันวาคม 2561

ตารางที่ 2 อัตราป่วยสะสมและอัตราตายด้วยโรคไข้เลือดออกต่อแสนประชากร ในเขตสุขภาพที่ 3 ปี พ.ศ.2561
จำแนกตามจังหวัดตั้งแต่วันที่ 1 มกราคม - 18 ธันวาคม 2561

ลำดับที่	จังหวัด	จำนวนป่วย	จำนวนตาย	อัตราป่วย/ปชกแสนคน	อัตราตาย/ปชกแสนคน	อัตราป่วยตาย(ร้อยละ)	ประชากร
2	นครสวรรค์	2,879	5	270.10	0.47	0.17	1,065,895
4	พิจิตร	1,259	2	232.00	0.37	0.16	542,674
17	อุทัยธานี	613	0	185.69	0.00	0.00	330,121
31	กำแพงเพชร	891	2	122.17	0.27	0.22	729,337
69	ชัยนาท	156	0	47.26	0.00	0.00	330,077

ที่มา :รายงาน 506 สำนักงานป้องกันควบคุมโรคที่ 3 นครสวรรค์ ณ วันที่ 25 ธันวาคม 2561

เมื่อจำแนกรายอำเภอ อัตราป่วยด้วยโรคไข้เลือดออกต่อแสนประชากร 10 อันดับแรก ในเขตสุขภาพที่ 3 พบว่า อำเภอสากเหล็ก เป็นลำดับที่ 1 อำเภอโพธิ์ประทับช้าง เป็นลำดับที่ 3 และอำเภอคงเจริญ เป็นลำดับที่ 9 ดังตารางที่ 3

ตารางที่ 3 อัตราป่วยต่อแสนประชากรโรคไข้เลือดออก 10 อันดับแรกในเขตสุขภาพที่ 3 ประจำสัปดาห์ที่ 50

ลำดับ	อำเภอ	จังหวัด	ประชากร	จำนวนป่วยสัปดาห์ที่ 50			อัตราต่อปก.แสนคน		อัตราป่วยตาย	จำนวนป่วยสัปดาห์ย้อนหลัง					
				ป่วยสะสม	ป่วย	ตาย	ป่วย	ตาย		สัปดาห์ที่ 49		สัปดาห์ที่ 48		สัปดาห์ที่ 47	
										สะสม	ป่วย	สะสม	ป่วย	สะสม	ป่วย
1	สากเหล็ก	พิจิตร	23,780	114	0	0	479.39	0.00	0.00	114	0	114	0	114	0
2	โกรกพระ	นครสวรรค์	35,120	153	0	0	435.65	0.00	0.00	153	1	152	2	150	4
3	โพธิ์ประทับช้าง	พิจิตร	44,256	191	0	0	431.58	0.00	0.00	191	0	191	2	189	2
4	หนองบัว	นครสวรรค์	61,065	257	2	0	420.86	0.00	0.00	255	0	255	3	252	0
5	ลานสัก	อุทัยธานี	59,199	229	2	0	386.83	0.00	0.00	227	0	227	0	227	11
6	ชุมแสง	นครสวรรค์	68,494	262	3	3	382.52	4.38	1.15	259	5	254	1	253	3
7	เมืองนครสวรรค์	นครสวรรค์	242,144	858	6	1	354.33	0.41	0.12	852	9	843	14	829	12
8	พยุหะคีรี	นครสวรรค์	64,636	200	8	0	309.43	0.00	0.00	192	9	183	4	179	11
9	คงเจริญ	พิจิตร	20,061	61	0	0	304.07	0.00	0.00	61	0	61	0	61	0
10	ไพศาลี	นครสวรรค์	73,493	218	0	0	296.63	0.00	0.00	218	0	218	2	216	0

ที่มา :รายงาน 506 สำนักงานป้องกันควบคุมโรคที่ 3 นครสวรรค์ ณ วันที่ 25 ธันวาคม 2561

สถานการณ์โรคไข้เลือดออกปี 2561 จังหวัดพิจิตร

สถานการณ์โรคไข้เลือดออกปี 2561 จากรายงาน 506 สำนักงานสาธารณสุขจังหวัดพิจิตรพบว่ามีรายงานผู้ป่วยสะสม (ตั้งแต่วันที่ 1 มกราคม – 25 ธันวาคม 2561) จำนวน 1,264 ราย จาก 12 อำเภอ คิดเป็นอัตราป่วยเท่ากับ 233.06 ต่อแสนประชากร พบรายงานผู้ป่วยเสียชีวิต 2 ราย (อำเภอตะพานหิน และอำเภอโพทะเล)

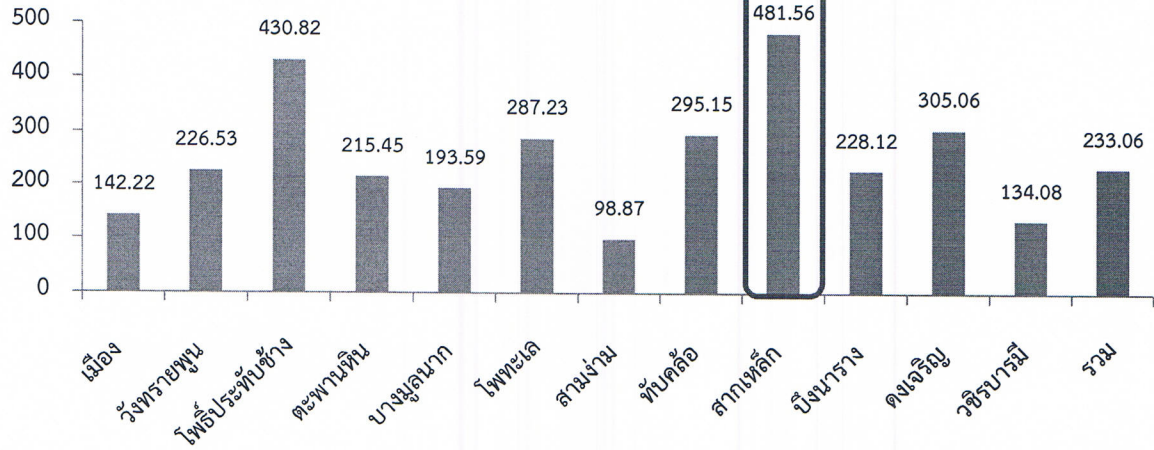
เมื่อจำแนกผู้ป่วยตามเพศ พบในเพศชาย 625 ราย เพศหญิง 639 ราย อัตราส่วนเพศหญิงต่อเพศชาย 1.02:1 พบมากที่สุดในกลุ่มอายุ 10-14 ปี (291 ราย ร้อยละ 23.02) รองลงมาคือกลุ่มอายุ 15-19 ปี (225 ราย ร้อยละ 17.80) และ 5 – 9 ปี (154 ราย ร้อยละ 12.18)

ตารางที่ 3 จำนวนและอัตราป่วยต่อแสนประชากรโรคไข้เลือดออก จำแนกรายอำเภอ จังหวัดพิจิตร สัปดาห์ที่ 1-50 และ 51 (ระหว่างวันที่ 23-25 ธันวาคม 2561) พ.ศ. 2561

อำเภอ	ประชากร	จำนวนผู้ป่วยสะสม (สัปดาห์ที่ 1-49)	สัปดาห์ที่ 50 (16-22ธ.ค.61)		สัปดาห์ที่ 51 (23-25ธ.ค.61)		ผู้ป่วยสะสม สัปดาห์ที่ 1-51 (1ม.ค. –25ธ.ค.61)		เปรียบเทียบ ค่ามัธยฐาน สัปดาห์ที่ 50 ปี 2561
			ผู้ป่วย (จำนวน)	อัตราป่วยต่อแสนประชากร	ผู้ป่วย (จำนวน)	อัตราป่วยต่อแสนประชากร	ผู้ป่วย (จำนวน)	อัตราป่วยต่อแสนประชากร	
เมืองพิจิตร	109,686	155	1	0.91	0	0.00	156	142.22	เท่ากับ
วังทรายพูน	24,721	56	0	0.00	0	0.00	56	226.53	ไม่พบ pt
โพธิ์ประทับช้าง	44,334	191	0	0.00	0	0.00	191	430.82	ไม่พบ pt
ตะพานหิน	67,300	145	0	0.00	0	0.00	145	215.45	ไม่พบ pt
บางมูลนาก	45,974	88	0	0.00	1	2.18	89	193.59	ไม่พบ pt
โพทะเล	59,882	169	3	5.01	0	0.00	172	287.23	สูงกว่า
สามง่าม	42,479	42	0	0.00	0	0.00	42	98.87	ไม่พบ pt
ทับคล้อ	44,045	130	0	0.00	0	0.00	130	295.15	ไม่พบ pt
สากเหล็ก	23,673	114	0	0.00	0	0.00	114	481.56	ไม่พบ pt
บึงนาราง	28,932	66	0	0.00	0	0.00	66	228.12	ไม่พบ pt
ดงเจริญ	19,996	61	0	0.00	0	0.00	61	305.06	ไม่พบ pt
วชิรบุรี	31,325	42	0	0.00	0	0.00	42	134.08	ไม่พบ pt
รวม	542,347	1,259	4	0.74	1	0.18	1,264	233.06	ต่ำกว่า

อำเภอที่มีอัตราป่วยสะสมต่อแสนประชากรสูงสุด 5 อันดับแรกคือ สากเหล็ก (481.56 ต่อแสนประชากร) โพธิ์ประทับช้าง (430.82 ต่อแสนประชากร) ดงเจริญ (305.06 ต่อแสนประชากร) ทับคล้อ (295.15 ต่อแสนประชากร) และโพทะเล (287.23 ต่อแสนประชากร) ดังรูปที่ 1

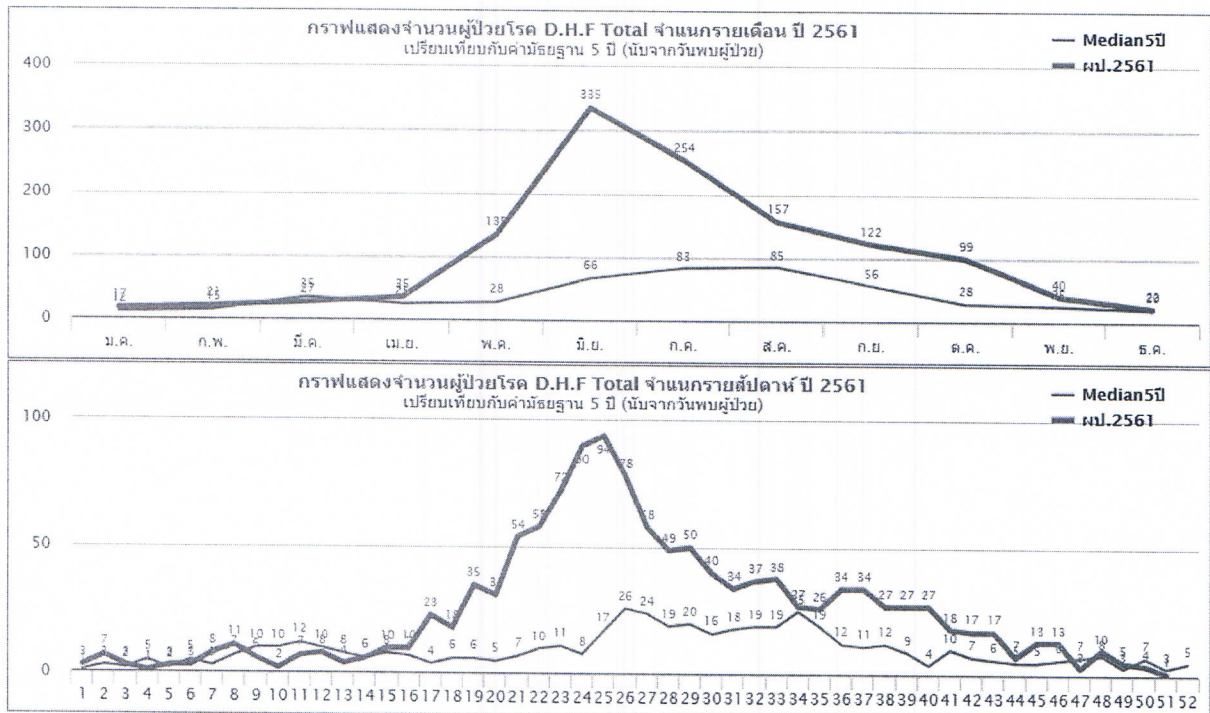
อัตราป่วยต่อแสนประชากร



ที่มา : โปรแกรม 506 จังหวัดพิจิตร ณ วันที่ 25 ธันวาคม 2561

รูปที่ 1 อัตราป่วยด้วยโรคไข้เลือดออกต่อแสนประชากร จังหวัดพิจิตร จำแนกรายอำเภอ ตั้งแต่วันที่ 1 มกราคม - 25 ธันวาคม 2561

เมื่อพิจารณาการกระจายการเกิดโรค จำแนกรายสัปดาห์ รายเดือน เปรียบเทียบค่ามัธยฐาน 5 ปีย้อนหลัง พบว่าจำนวนผู้ป่วยโรคไข้เลือดออก จังหวัดพิจิตร ตั้งแต่สัปดาห์ที่ 14 สูงกว่าค่ามัธยฐานแต่ตั้งแต่วันที่ 28 จำนวนผู้ป่วยมีแนวโน้มลดลงดังรูปที่ 2



ที่มา : ระบบ MIS สสจ.พิจิตร ณ วันที่ 25 ธันวาคม 2561

รูปที่ 2 จำนวนผู้ป่วยโรคไข้เลือดออก จังหวัดพิจิตร จำแนกรายสัปดาห์ รายเดือน เปรียบเทียบค่ามัธยฐาน 5 ปีย้อนหลัง ตั้งแต่สัปดาห์ที่ 1-50 และ 51 (23-25 ธันวาคม 2561) พ.ศ.2561

จากการวิเคราะห์ข้อมูลจำนวนผู้ป่วยโรคไข้เลือดออก 1,264 ราย พบว่าแพทย์วินิจฉัยเป็น DF ทั้งหมด 827 ราย (ร้อยละ 65.43) จำแนกเป็นประเภทผู้ป่วยใน (IPD) 560 ราย (ร้อยละ 67.71) ผู้ป่วยนอก (OPD) 267 ราย (ร้อยละ 32.29) เป็น DHF ทั้งหมด 432 ราย (ร้อยละ 34.18) จำแนกเป็นประเภทผู้ป่วยใน (IPD) 377 ราย (ร้อยละ 87.27) ผู้ป่วยนอก (OPD) 55 ราย (ร้อยละ 12.73) เป็น DHF Shock Syndrome จำนวน 5 ราย (ร้อยละ 0.40) จำแนกเป็นประเภทผู้ป่วยใน (IPD) 5 ราย (ร้อยละ 100) ดังตารางที่ 4

ตารางที่ 4 จำนวนการวินิจฉัยโรคไข้เลือดออกจำแนกรายอำเภอ จังหวัดพิจิตร

อำเภอ	DF			DHF			DSS		รวม
	IPD	OPD	รวม	IPD	OPD	รวม	IPD	รวม	
เมือง	107	5	112	43	1	44	0	0	156
วังทรายพูน	25	8	33	16	7	23	0	0	56
โพธิ์ประทับช้าง	57	42	99	79	11	90	2	2	191
ตะพานหิน	59	29	88	57	0	57	0	0	145
บางมูลนาก	38	29	67	20	2	22	0	0	89
โพทะเล	79	33	112	45	13	58	2	2	172
สามง่าม	19	10	29	13	0	13	0	0	42
ทับคล้อ	57	47	104	19	6	25	1	1	130
สากเหล็ก	49	28	77	34	3	37	0	0	114
บึงนาราง	23	15	38	19	9	28	0	0	66
ดงเจริญ	23	16	39	19	3	22	0	0	61
วชิรบำรุง	24	5	29	13	0	13	0	0	42
รวม	560	267	827	377	55	432	5	5	1,264

เรียบเรียงโดย SAT
Supervisor

น.ส.อมรรัตน์ กัลป์เจริญศรี/น.ส.บรรเจิด สละชุ่ม
นายจิรยุทธ์ คงนุ่น