



ที่ พจ ๐๐๓๒.๐๐๖/๑๕๙๗๐

ศาลากลางจังหวัดพิจิตร  
ถนนตะพานหิน- พจ ๖๖๐๐๐

๖ ธันวาคม ๒๕๖๑

เรื่อง สรุปรายงานการตรวจจับสถานการณ์ทางระบาดวิทยา ประจำปีสัปดาห์ที่ ๔๖-๔๗

เรียน นายอำเภอทุกอำเภอ, รองนายแพทย์สาธารณสุขจังหวัดพิจิตร, ผู้อำนวยการโรงพยาบาลพิจิตร, ผู้อำนวยการโรงพยาบาลชุมชนทุกแห่ง, สาธารณสุขอำเภอทุกแห่ง, หัวหน้าฝ่ายทุกฝ่ายในสำนักงานสาธารณสุขจังหวัดพิจิตร, ผู้อำนวยการโรงพยาบาลส่งเสริมสุขภาพตำบลทุกแห่ง

สิ่งที่ส่งมาด้วย บันทึกและสรุปรายงานการตรวจจับสถานการณ์ทางระบาดวิทยา  
ประจำปีสัปดาห์ที่ ๔๖-๔๗

จำนวน ๑ ชุด

ทีมตระหนักรู้สถานการณ์ (Situation Awareness Team : SAT) มีการติดตามเฝ้าระวัง ประเมินสถานการณ์ และประเมินความเสี่ยงของเหตุการณ์สำคัญต่างๆ ด้านสาธารณสุขทั้งโรคติดต่อ โรคอุบัติใหม่ อุตุนิซ้า(CD, EID, Re-EID) และภัยสุขภาพ จากระบบ MIS และจากแหล่งข้อมูล สำนักระบาดวิทยา, สำนักโรคติดต่ออุบัติใหม่, Special surveillance data, Web-base surveillance, WHO, CDC, ECDC ประจำปีสัปดาห์ที่ ๔๖-๔ พบว่าโรคไข้เลือดออกเป็นโรคที่ต้องดำเนินการควบคุมการระบาด ซึ่งทีม SAT ได้เสนอมาตรการเพื่อให้หน่วยงานที่เกี่ยวข้องดำเนินการ ตามรายละเอียดแนบเรียนพร้อมนี้

ในการนี้ เพื่อเป็นการป้องกันการระบาด จังหวัดพิจิตร จึงขอให้ทุกอำเภอเฝ้าระวัง ควบคุม ป้องกันการระบาดของโรคไข้เลือดออกอย่างเข้มข้น เพื่อเป็นการป้องกันการเสียชีวิตของผู้ป่วย

จึงเรียนมาเพื่อทราบ และพิจารณาดำเนินการต่อไป

ขอแสดงความนับถือ

(นายณรงค์ ตั้งตรงไพโรจน์)

นายแพทย์สาธารณสุขจังหวัดพิจิตร ปฏิบัติราชการแทน  
ผู้ว่าราชการจังหวัดพิจิตร

สำนักงานสาธารณสุขจังหวัด  
กลุ่มงานควบคุมโรคติดต่อ อุตุนิซ้า  
โทรศัพท์ ๐ ๕๖๙๙ ๐๓๕๔ ต่อ ๑๓๖  
โทรสาร ๐ ๕๖๙๙ ๐๓๕๓



1875

19 B M 23 / 10/20/02  
10/20/02 / 10/20/02  
10/20/02 / 10/20/02  
10/20/02 / 10/20/02  
10/20/02 / 10/20/02



รายงานการเฝ้าระวังทางระบาดวิทยา  
สัปดาห์ที่ 46-47 (สัปดาห์ที่ 47 ระหว่างวันที่ 25-28 พฤศจิกายน 2561)  
สำนักงานสาธารณสุขจังหวัดพิจิตร

ตำบลที่ต้องเฝ้าระวังการระบาดของโรคไขเลือดออก จังหวัดพิจิตร

ข้อมูล ณ วันที่ 28 พฤศจิกายน 2561

อำเภอ	ตำบล	หมู่ที่
โพธิ์ประทับช้าง	เนินสว่าง	10
สามง่าม	สามง่าม	6
วชิรบรรณ	บึงบัว	11
3 อำเภอ	3 ตำบล	3 หมู่บ้าน

อัตราป่วยสะสมในช่วง 4 สัปดาห์ที่ผ่านมา

ตั้งแต่ 21 ตุลาคม - 17 พฤศจิกายน 2561 (สัปดาห์ที่ 42-45) จังหวัดพิจิตร

ลำดับ	อำเภอ	จำนวนผู้ป่วย (ราย)	อัตราป่วยต่อแสนประชากร
1	โพธิ์ประทับช้าง	9	20.30
2	วชิรบรรณ	6	19.15
3	โพทะเล	10	16.70
4	บางมูลนาก	6	13.05
5	สากเหล็ก	2	8.45
6	วังทรายพูน	2	8.09
7	เมือง	8	7.29
8	สามง่าม	3	7.06
9	บึงนาราง	2	6.91
10	ดงเจริญ	1	5.00
11	ตะพานหิน	3	4.46
12	ทับคล้อ	1	2.27
รวม		53	9.77

### สถานการณ์โรคไข้เลือดออก ปี พ.ศ. 2561 ภาพรวมประเทศไทย

สถานการณ์โรคไข้เลือดออก ปี 2561 ในภาพรวมทั้งประเทศ (ตั้งแต่วันที่ 1 มกราคม – 26 พฤศจิกายน 2561) มีรายงานผู้ป่วยสะสม จำนวน 76,936 ราย (อัตราป่วย 117.59 ต่อประชากรแสนคน) มีรายงานผู้ป่วยเสียชีวิตจำนวน 99 ราย (กรุงเทพ 10 ราย นนทบุรี และพระนครศรีอยุธยาจังหวัดละ 6 ราย ปทุมธานี และนครสวรรค์จังหวัดละ 5 ราย ตาก 4 ราย ฉะเชิงเทรา ชลบุรี อุบลราชธานี นครศรีธรรมราช และสุรินทร์จังหวัดละ 3 ราย นครปฐม กระบี่ ภูเก็ต สมุทรสาคร กำแพงเพชร สงขลา ตรัง นครราชสีมา สระบุรี กาฬสินธุ์ สุพรรณบุรี สมุทรปราการ และพิจิตร จังหวัดละ 2 ราย นครนายก แม่ฮ่องสอน ระยอง ราชบุรี พังงา พิษณุโลก ศรีสะเกษ สมุทรสงคราม แพร่ สุราษฎร์ธานี เชียงใหม่ เชียงราย มหาสารคาม กาญจนบุรี ชุมพร ขอนแก่น นครพนม ลพบุรี นราธิวาส อุตรดิตถ์ เพชรบุรี และหนองคาย จังหวัดละ 1 ราย) อัตราตายเท่ากับ 0.16 ต่อประชากรแสนคน อัตราป่วยตาย ร้อยละ 0.13 อัตราส่วนเพศชายต่อเพศหญิง 1:0.92 กลุ่มอายุที่พบมากที่สุดเรียงตามลำดับ คือ 15-24 ปี (25.50 %) 10-14 ปี (20.84 %) 25-34 ปี (13.63 %) อาชีพส่วนใหญ่เป็นนักเรียน ร้อยละ 48.40 รับจ้างร้อยละ 19.10 ไม่ทราบอาชีพ/ในปกครอง ร้อยละ 17.00

จังหวัดที่มีอัตราป่วยต่อแสนประชากรสูงสุด 5 อันดับแรกคือ นครปฐม (308.64 ต่อแสนประชากร) นครสวรรค์ (246.93 ต่อแสนประชากร) นครนายก (231.84 ต่อแสนประชากร) นครศรีธรรมราช (227.06 ต่อแสนประชากร) และพิจิตร (225.51 ต่อแสนประชากร)

ภาคที่มีอัตราป่วยสูงสุด คือ ภาคกลาง 143.65 ต่อแสนประชากร ภาคเหนือ 131.06 ต่อแสนประชากร ภาคใต้ 124.51 ต่อแสนประชากร ภาคตะวันออกเฉียงเหนือ 80.69 ต่อแสนประชากร ตามลำดับ

ที่มา รายงานโรคในระบบเฝ้าระวัง 506

สำนักโรคติดต่อ กรมควบคุมโรค ณ วันที่ 26 พฤศจิกายน 2561

### ตารางที่ 1 อัตราป่วยสะสมและอัตราตายด้วยโรคไข้เลือดออกต่อแสนประชากร ในเขตสุขภาพที่ 3 ปี พ.ศ.2561

จำแนกตามจังหวัดตั้งแต่วันที่ 1 มกราคม – 27 พฤศจิกายน 2561

ลำดับที่	จังหวัด	จำนวนป่วย	จำนวนตาย	อัตราป่วย/ปชกแสนคน	อัตราตาย/ปชกแสนคน	อัตราป่วยตาย(ร้อยละ)	ประชากร
1	นครปฐม	2,763	2	304.21	0.22	0.07	908,249
2	นครสวรรค์	2,648	5	248.43	0.47	0.19	1,065,895
3	นครนายก	598	1	231.02	0.39	0.17	258,850
4	พิจิตร	1,233	2	227.21	0.37	0.16	542,674
5	นครศรีธรรมราช	3,520	3	226.23	0.19	0.09	1,555,957

ที่มา :รายงาน 506 สำนักงานป้องกันควบคุมโรคที่ 3 นครสวรรค์ ณ วันที่ 27 พฤศจิกายน 2561

เมื่อจำแนกรายอำเภอ อัตราป่วยด้วยโรคไข้เลือดออกต่อแสนประชากร 10 อันดับแรก ในเขตสุขภาพที่ 3 พบว่า อำเภอสาทเหล็ก เป็นลำดับที่ 1 อำเภอโพธิ์ประทับช้าง เป็นลำดับที่ 2 อำเภอดงเจริญ เป็นลำดับที่ 8 และอำเภอทับคล้อ เป็นลำดับที่ 10 ดังตารางที่ 2

ตารางที่ 2 อัตราป่วยต่อแสนประชากรโรคไข้เลือดออก 10 อันดับแรกในเขตสุขภาพที่ 3 ประจำปีสัปดาห์ที่ 46

ลำดับ	อำเภอ	จังหวัด	ประชากร	จำนวนป่วยสัปดาห์ที่ 46			อัตราต่อปก.แสนคน			อัตรา ป่วยตาย	จำนวนป่วยสัปดาห์ย้อนหลัง					
				ป่วย สะสม	ป่วย	ตาย	ป่วย	ตาย	สัปดาห์ที่ 45		สัปดาห์ที่ 44		สัปดาห์ที่ 43			
									สะสม		ป่วย	สะสม	ป่วย	สะสม	ป่วย	
1	สากเหล็ก	พิจิตร	23,780	113	0	0	475.19	0.00	0.00	113	0	113	0	113	1	
2	โพธิ์ประทับช้าง	พิจิตร	44,256	185	2	0	418.02	0.00	0.00	183	1	182	4	178	0	
3	หนองบัว	นครสวรรค์	61,065	250	0	0	409.40	0.00	0.00	250	2	248	1	247	2	
4	โกรกพระ	นครสวรรค์	35,120	143	0	0	407.18	0.00	0.00	143	3	140	0	140	5	
5	ชุมแสง	นครสวรรค์	68,494	249	3	3	363.54	4.38	1.20	246	4	242	7	235	6	
6	ลานสัก	อุทัยธานี	59,199	214	1	0	361.49	0.00	0.00	213	3	210	1	209	3	
7	เมืองนครสวรรค์	นครสวรรค์	242,144	793	8	1	327.49	0.41	0.13	785	15	770	18	752	23	
8	ดงเจริญ	พิจิตร	20,061	61	0	0	304.07	0.00	0.00	61	0	61	0	61	0	
9	ไพศาลี	นครสวรรค์	73,493	217	0	0	295.27	0.00	0.00	217	1	216	1	215	0	
10	ทับคล้อ	พิจิตร	44,257	130	0	0	293.74	0.00	0.00	130	1	129	0	129	0	

ที่มา : รายงาน 506 สำนักงานป้องกันควบคุมโรคที่ 3 นครสวรรค์ ณ วันที่ 27 พฤศจิกายน 2561

### สถานการณ์โรคไข้เลือดออกปี 2561 จังหวัดพิจิตร

สถานการณ์โรคไข้เลือดออกปี 2561 จากรายงาน 506 สำนักงานสาธารณสุขจังหวัดพิจิตรพบว่ามีรายงานผู้ป่วยสะสม (ตั้งแต่วันที่ 1 มกราคม - 28 พฤศจิกายน 2561) จำนวน 1,239 ราย จาก 12 อำเภอ คิดเป็นอัตราป่วยเท่ากับ 226.24 ต่อแสนประชากร พบรายงานผู้ป่วยเสียชีวิต 2 ราย (อำเภอตะพานหิน และอำเภอโพทะเล)

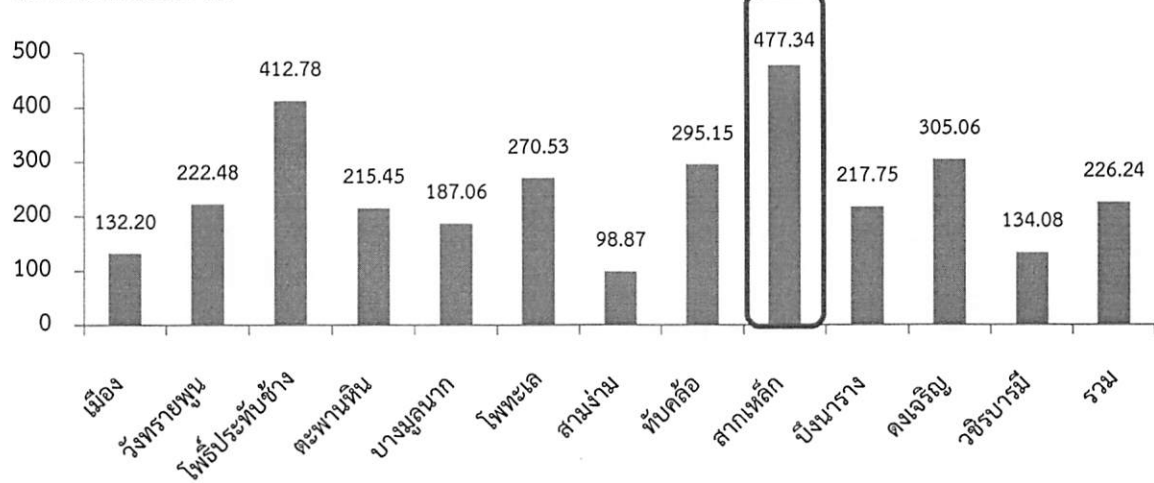
เมื่อจำแนกผู้ป่วยตามเพศ พบในเพศชาย 610 ราย เพศหญิง 629 ราย อัตราส่วนเพศหญิงต่อเพศชาย 1.03:1 พบมากที่สุดในกลุ่มอายุ 10-14 ปี (287 ราย ร้อยละ 23.16) รองลงมาคือกลุ่มอายุ 15-19 ปี (220 ราย ร้อยละ 17.76) และ 5 - 9 ปี (153 ราย ร้อยละ 12.35)

**ตารางที่ 3** จำนวนและอัตราป่วยต่อแสนประชากรโรคไข้เลือดออก จำแนกรายอำเภอ จังหวัดพิจิตร สัปดาห์ที่ 1-46 และ 47 (ระหว่างวันที่ 25-28 พฤศจิกายน 2561) พ.ศ.2561

อำเภอ	ประชากร	จำนวนผู้ป่วยสะสม (สัปดาห์ที่ 1-45)	สัปดาห์ที่ 46 (18-24พ.ย.61)		สัปดาห์ที่ 47 (25-28พ.ย.61)		ผู้ป่วยสะสม สัปดาห์ที่ 1-47 (1ม.ค. -28พ.ย.61)		เปรียบเทียบค่ามัธยฐาน สัปดาห์ที่ 46 ปี 2561
			ผู้ป่วย (จำนวน)	อัตราป่วยต่อแสนประชากร	ผู้ป่วย (จำนวน)	อัตราป่วยต่อแสนประชากร	ผู้ป่วย (จำนวน)	อัตราป่วยต่อแสนประชากร	
เมืองพิจิตร	109,686	145	3	2.74	0	0.00	148	132.20	สูงกว่า
วังทรายพูน	24,721	55	1	4.05	0	0.00	56	222.48	สูงกว่า
โพธิ์ประทับช้าง	44,334	183	4	9.02	0	0.00	187	412.78	สูงกว่า
ตะพานหิน	67,300	145	0	0.00	0	0.00	145	215.45	ไม่พบ pt
บางมูลนาก	45,974	86	0	0.00	0	0.00	86	187.06	ไม่พบ pt
โพทะเล	59,882	162	2	3.34	0	0.00	164	270.53	เท่ากับ
สามง่าม	42,479	42	0	0.00	0	0.00	42	98.87	ไม่พบ pt
ทับคล้อ	44,045	130	0	0.00	0	0.00	130	295.15	ไม่พบ pt
สากเหล็ก	23,673	113	0	0.00	1	4.22	114	477.34	ไม่พบ pt
บึงนาราง	28,932	63	1	3.46	0	0.00	64	217.75	เท่ากับ
ดงเจริญ	19,996	61	0	0.00	0	0.00	61	305.06	ไม่พบ pt
วชิรบรรมี	31,325	42	0	0.00	0	0.00	42	134.08	ไม่พบ pt
<b>รวม</b>	<b>542,347</b>	<b>1,227</b>	<b>11</b>	<b>2.03</b>	<b>1</b>	<b>0.18</b>	<b>1,239</b>	<b>226.24</b>	<b>สูงกว่า</b>

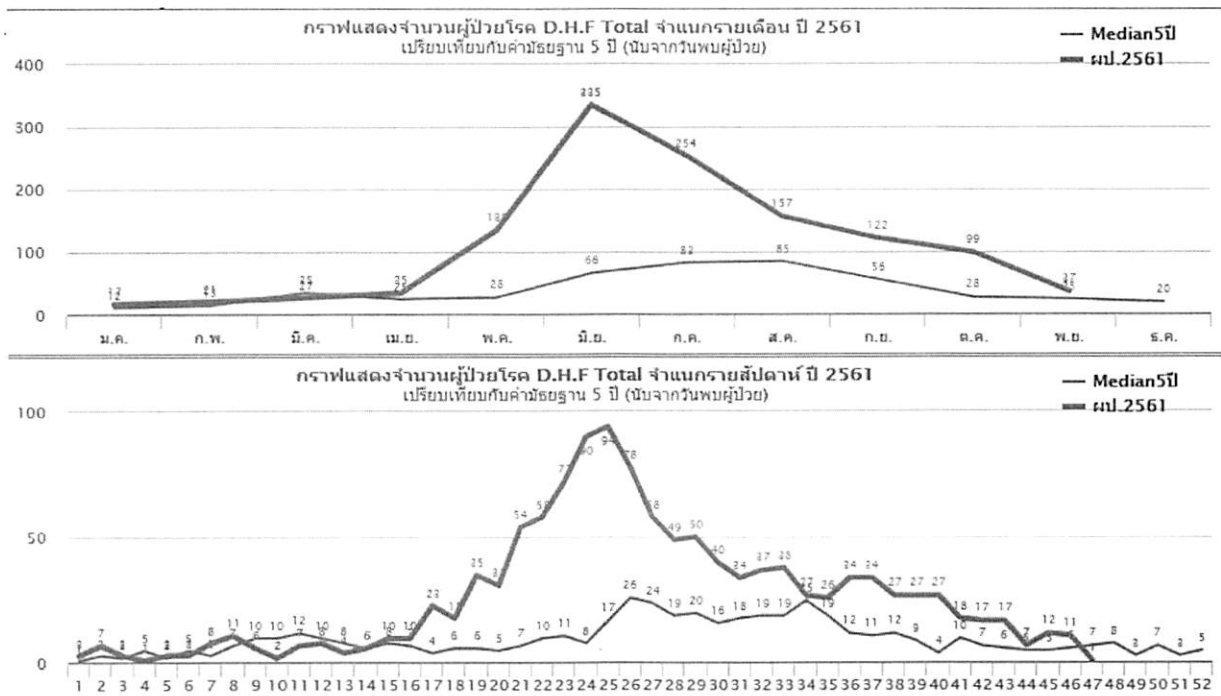
อำเภอที่มีอัตราป่วยสะสมต่อแสนประชากรสูงสุด 5 อันดับแรกคือ สากเหล็ก (477.34 ต่อแสนประชากร) โพธิ์ประทับช้าง (412.78 ต่อแสนประชากร) ดงเจริญ (305.06 ต่อแสนประชากร) ทับคล้อ (295.15 ต่อแสนประชากร) และโพทะเล (270.53 ต่อแสนประชากร) ดังรูปที่ 1

อัตราป่วยต่อแสนประชากร



รูปที่ 1 อัตราป่วยด้วยโรคไข้เลือดออกต่อแสนประชากร จังหวัดพิจิตร จำแนกรายอำเภอ ตั้งแต่วันที่ 1 มกราคม - 28 พฤศจิกายน 2561

เมื่อพิจารณาการกระจายการเกิดโรค จำแนกรายสัปดาห์ รายเดือน เปรียบเทียบค่ามัธยฐาน 5 ปีย้อนหลัง พบว่าจำนวนผู้ป่วยโรคไข้เลือดออก จังหวัดพิจิตร ตั้งแต่สัปดาห์ที่ 14 สูงกว่าค่ามัธยฐานแต่ตั้งแต่วันที่ 28 จำนวนผู้ป่วยมีแนวโน้มลดลงดังรูปที่ 2



ที่มา : ระบบ MIS สสจ.พิจิตร ณ วันที่ 28 พฤศจิกายน 2561

รูปที่ 2 จำนวนผู้ป่วยโรคไข้เลือดออก จังหวัดพิจิตร จำแนกรายสัปดาห์ รายเดือน เปรียบเทียบค่ามัธยฐาน 5 ปีย้อนหลัง ตั้งแต่สัปดาห์ที่ 1-46 และ 47 (25-28 พฤศจิกายน 2561) พ.ศ.2561



จากการวิเคราะห์ข้อมูลจำนวนผู้ป่วยโรคไข้เลือดออก 1,239 ราย พบว่าแพทย์วินิจฉัยเป็น DF ทั้งหมด 813 ราย (ร้อยละ 65.62) จำแนกเป็นประเภทผู้ป่วยใน (IPD) 548 ราย (ร้อยละ 67.40) ผู้ป่วยนอก (OPD) 265 ราย (ร้อยละ 32.59) เป็น DHF ทั้งหมด 421 ราย (ร้อยละ 33.98) จำแนกเป็นประเภทผู้ป่วยใน (IPD) 366 ราย (ร้อยละ 86.94) ผู้ป่วยนอก (OPD) 55 ราย (ร้อยละ 13.06) เป็น DHF Shock Syndrome จำนวน 5 ราย (ร้อยละ 0.40) จำแนกเป็นประเภทผู้ป่วยใน (IPD) 5 ราย (ร้อยละ 100) ดังตารางที่ 4

ตารางที่ 4 จำนวนการวินิจฉัยโรคไข้เลือดออกจำแนกรายอำเภอ จังหวัดพิจิตร

อำเภอ	DF			DHF			DSS		รวม
	IPD	OPD	รวม	IPD	OPD	รวม	IPD	รวม	
เมือง	101	5	106	41	1	42			148
วังทรายพูน	25	8	33	16	7	23			56
โพธิ์ประทับช้าง	57	42	99	75	11	86	2	2	187
ตะพานหิน	59	29	88	57		57			145
บางมูลนาก	36	28	64	20	2	22			86
โพทะเล	77	32	109	40	13	53	2	2	164
สามง่าม	19	10	29	13		13			42
ทับคล้อ	57	47	104	19	6	25	1	1	130
สากเหล็ก	49	28	77	34	3	37			114
บึงนาราง	21	15	36	19	9	28			64
ดงเจริญ	23	16	39	19	3	22			61
วชิรบรรณ	24	5	29	13		13			42
รวม	548	265	813	366	55	421	5	5	1,239

เรียบเรียงโดย SAT  
Supervisor

น.ส.อมรรัตน์ กัลป์เจริญศรี/น.ส.บรรเจิด สละชุ่ม  
นายจิรยุทธ์ คงนุ่น