



ที่ พจ ๐๐๓๒.๐๐๖/๑๕๐๐๑

ศาลากลางจังหวัดพิจิตร
ถนนตะพานหิน- พจ ๖๖๐๐๐

๑๕ พฤศจิกายน ๒๕๖๑

เรื่อง สรุปรายงานการตรวจจับสถานการณ์ทางระบาดวิทยา ประจำปีสัปดาห์ที่ ๔๓-๔๔

เรียน นายอำเภอทุกอำเภอ, รองนายแพทย์สาธารณสุขจังหวัดพิจิตร, ผู้อำนวยการโรงพยาบาลพิจิตร, ผู้อำนวยการโรงพยาบาลชุมชนทุกแห่ง, สาธารณสุขอำเภอทุกแห่ง, หัวหน้าฝ่ายทุกฝ่ายในสำนักงานสาธารณสุขจังหวัดพิจิตร, ผู้อำนวยการโรงพยาบาลส่งเสริมสุขภาพตำบลทุกแห่ง

สิ่งที่ส่งมาด้วย บันทึกและสรุปรายงานการตรวจจับสถานการณ์ทางระบาดวิทยา
ประจำปีสัปดาห์ที่ ๔๓-๔๔

จำนวน ๑ ชุด

ทีมตระหนักรู้สถานการณ์ (Situation Awareness Team : SAT) มีการติดตามเฝ้าระวัง ประเมินสถานการณ์ และประเมินความเสี่ยงของเหตุการณ์สำคัญต่างๆ ด้านสาธารณสุขทั้งโรคติดต่อ โรคอุบัติใหม่ อุตบัติซ้ำ(CD, EID, Re-EID) และภัยสุขภาพ จากระบบ MIS และจากแหล่งข้อมูล สำนักระบาดวิทยา, สำนักโรคติดต่ออุบัติใหม่, Special surveillance data, Web-base surveillance, WHO, CDC, ECDC ประจำปีสัปดาห์ที่ ๔๓-๔๔ พบว่าโรคไข้เลือดออกเป็นโรคที่ต้องดำเนินการควบคุมการระบาด ซึ่งพบจำนวนผู้ป่วยสูงกว่าค่ามัธยฐาน ย้อนหลัง ๕ ปี (รายสัปดาห์) ในหลายอำเภอ ซึ่งทีม SAT ได้เสนอมาตรการเพื่อให้หน่วยงานที่เกี่ยวข้องดำเนินการ ตามรายละเอียดแนบเรียนพร้อมนี้

ในการนี้ เพื่อเป็นการป้องกันการระบาด จังหวัดพิจิตร จึงขอให้ทุกอำเภอเฝ้าระวัง ควบคุม ป้องกันการระบาดของโรคไข้เลือดออกอย่างเข้มข้น เพื่อเป็นการป้องกันการเสียชีวิตของผู้ป่วย

จึงเรียนมาเพื่อทราบ และพิจารณาดำเนินการต่อไป

ขอแสดงความนับถือ

(นายณรงค์ ตั้งตรงไพโรจน์)

นายแพทย์สาธารณสุขจังหวัดพิจิตร ปฏิบัติราชการแทน
ผู้ว่าราชการจังหวัดพิจิตร

สำนักงานสาธารณสุขจังหวัด
กลุ่มงานควบคุมโรคติดต่อ อุตบัติใหม่ อุตบัติซ้ำ
โทรศัพท์ ๐ ๕๖๙๙ ๐๓๕๔ ต่อ ๑๓๖
โทรสาร ๐ ๕๖๙๙ ๐๓๕๓

e-Office

573



บันทึกข้อความ

ของ นวช.พอ.

วันที่ 8942

วันที่ 14 พ.ย. 2561

เวลา

ส่วนราชการ สำนักงานสาธารณสุขจังหวัดพิจิตร กลุ่มงานควบคุมโรคติดต่อฯ โทร. ๐ ๕๖๙๙ ๐๓๕๔

ที่ พจ ๐๐๓๒.๐๐๖/๑๒๑๖๑ วันที่ ๙ พฤศจิกายน ๒๕๖๑

เรื่อง สรุปรายงานการณโรคที่ต้องเฝ้าระวัง ประจำสัปดาห์ที่ ๔๒-๔๓ พ.ศ. ๒๕๖๑

เรียน ผู้ว่าราชการจังหวัดพิจิตร

เรื่องเดิม

ที่มประเมินสถานการณ์ (SAT) ติดตามเฝ้าระวัง ประเมินสถานการณ์ และประเมินความเสี่ยงของเหตุการณ์สำคัญต่าง ๆ ด้านสาธารณสุขที่เกิดขึ้นทั้งในประเทศ และต่างประเทศ พร้อมทั้งจัดทำสรุปรายงานเหตุการณ์สำคัญ และรายงานเหตุการณ์เร่งด่วน เสนอผู้บริหารทราบ เพื่อพิจารณาสั่งการ

ข้อเท็จจริง

ผู้รับผิดชอบประเมินสถานการณ์ (SAT) ได้สรุปรายงานการณโรคที่ต้องเฝ้าระวัง ประจำสัปดาห์ที่ ๔๓-๔๔ (สัปดาห์ที่ ๔๔ ระหว่างวันที่ ๔-๙ พฤศจิกายน ๒๕๖๑) พบว่าโรคไข้เลือดออก มีอัตราป่วยสูงเป็นลำดับที่ ๒ ของเขตสุขภาพที่ ๓ และสูงเป็นลำดับที่ ๓ ของประเทศ โดยอำเภอสาทเหล็ก อำเภอโพธิ์ประทับช้าง อำเภอดงเจริญ และอำเภอทับคล้อ เป็นอำเภอที่มีอัตราป่วยด้วยโรคไข้เลือดออก สูงเป็นอันดับที่ ๑, ๓, ๗ และ ๑๐ ของเขตสุขภาพที่ ๓ และพบอำเภอ ตำบล หมู่บ้าน ที่ต้องเฝ้าระวังการระบาดโรคไข้เลือดออก(เกิด second generation) จำนวน ๕ อำเภอ ๗ ตำบล ๘ หมู่บ้าน(ลดลงจากสัปดาห์ที่ ๔๒)

กฎหมายที่เกี่ยวข้อง

พระราชบัญญัติโรคติดต่อ พ.ศ. ๒๕๕๘

ข้อเสนอเพื่อพิจารณา

อำเภอวชิรบารมี สามง่าม โพนทะเล โพธิ์ประทับช้าง และบางมูลนาก เป็นอำเภอที่พบอัตราป่วยต่อแสนประชากรใน ๔ สัปดาห์ที่ผ่านมา (wk ๓๙-๔๒) สูงเป็นอันดับที่ ๑-๕ ของจังหวัดพิจิตร อีกทั้งยังพบว่าอำเภอสาทเหล็กเป็นอำเภอที่เกิด second generation ผู้ป่วยส่วนใหญ่อยู่ในกลุ่มนักเรียน/นักศึกษา จึงเห็นควรแจ้งนายอำเภอ หัวหน้าส่วนราชการระดับอำเภอ องค์กรปกครองส่วนท้องถิ่น ผู้นำชุมชน ร่วมกันรณรงค์ทำลายแหล่งเพาะพันธุ์ลูกน้ำยุงลายในทุกอำเภอ โดยเน้นในสถานศึกษาทุกแห่ง และให้ดำเนินการอย่างเข้มข้นใน ๖ อำเภอ (วชิรบารมี สามง่าม โพนทะเล โพธิ์ประทับช้าง บางมูลนาก และสาทเหล็ก)

จึงเรียนมาเพื่อโปรดทราบ และพิจารณา หากเห็นชอบจักได้แจ้งผู้เกี่ยวข้องดำเนินการต่อไป

(นายปริญญา นากบุญบุตร)

นายแพทย์เชี่ยวชาญ (ด้านเวชกรรมป้องกัน) รักษาการแทน

นายแพทย์สาธารณสุขจังหวัดพิจิตร

ทอ
- 15/11/61
กอง กรม เภสัชกรรม

(นายวิทยา มากปาน)

รองผู้ว่าราชการจังหวัดพิจิตร

(นายวรพันธ์ สุวณฺุสส์)
ผู้ว่าราชการจังหวัดพิจิตร
๑๔ พ.ย. ๒๕๖๑



รายงานการเฝ้าระวังทางระบาดวิทยา
สัปดาห์ที่ 43-44 (สัปดาห์ที่ 44 ระหว่างวันที่ 4-9 พฤศจิกายน 2561)
สำนักงานสาธารณสุขจังหวัดพิจิตร

ตำบลที่ต้องเฝ้าระวังการระบาดโรคไข้เลือดออก จังหวัดพิจิตร

ข้อมูล ณ วันที่ 9 พฤศจิกายน 2561

อำเภอ	ตำบล	หมู่ที่
โพธิ์ประทับช้าง	ไผ่ท่าโพ	5
	เนินสว่าง	10
บางมูลนาก	เนินมะกอก	7
	วังตะกู	11
โพทะเล	บ้านน้อย	5
สากเหล็ก	สากเหล็ก	1,2
วชิรบำรุง	บึงบัว	11
5 อำเภอ	7 ตำบล	8 หมู่บ้าน

อัตราป่วยสะสมในช่วง 4 สัปดาห์ที่ผ่านมา
ตั้งแต่ 30 กันยายน - 27 ตุลาคม 2561 (สัปดาห์ที่ 39-42) จังหวัดพิจิตร

ลำดับ	อำเภอ	จำนวนผู้ป่วย (ราย)	อัตราป่วย ต่อแสนประชากร
1	วชิรบุรี	11	35.12
2	สามง่าม	13	30.60
3	โพทะเล	17	28.39
4	โพธิ์ประทับช้าง	12	27.07
5	บางมูลนาก	11	23.93
6	สากเหล็ก	4	16.90
7	บึงนาราง	3	10.37
8	เมือง	11	10.03
9	ดงเจริญ	2	10.00
10	ตะพานหิน	4	5.94
11	ทับคล้อ	2	4.54
12	วังทรายพูน	0	0.00
รวม		103	90

ตารางที่ 1 อัตราป่วยสะสมในช่วง 4 สัปดาห์ที่ผ่านมา ตั้งแต่ 30 กันยายน – 27 ตุลาคม 2561 (สัปดาห์ที่ 39-42) พบ จังหวัดที่มีอัตราป่วยสูงสุด 10 อันดับแรก ดังนี้

อันดับ	จังหวัด	จำนวนป่วย (ราย)	อัตราป่วย (ต่อประชากรแสนคน)
1	นครปฐม	293	32.26
2	นครสวรรค์	338	31.71
3	สมุทรสาคร	118	20.97
4	เชียงราย	264	20.54
5	ฉะเชิงเทรา	133	18.81
6	นราธิวาส	149	18.79
7	เพชรบุรี	89	18.48
8	พิจิตร	94	17.32
9	ระยอง	118	16.72
10	นครศรีธรรมราช	258	16.58

ที่มา รายงานสถานการณ์โรค สำนักโรคติดต่อฯ โดยแมลง กรมควบคุมโรค ณ วันที่ 6 พฤศจิกายน 2561

ตารางที่ 2 อัตราป่วยสะสมและอัตราตายด้วยโรคไข้เลือดออกต่อแสนประชากร ในเขตสุขภาพที่ 3 ปี พ.ศ.2561 จำแนกตามจังหวัด ตั้งแต่วันที่ 1 มกราคม – 6 พฤศจิกายน 2561

ลำดับที่	จังหวัด	จำนวนป่วย	จำนวนตาย	อัตราป่วย/ชกแสนคน	อัตราตาย/ชกแสนคน	อัตราป่วยตาย(ร้อยละ)	ประชากร
2	นครสวรรค์	2,480	4	232.67	0.38	0.16	1,065,895
3	พิจิตร	1,208	2	222.60	0.37	0.17	542,674
15	อุทัยธานี	545	0	165.09	0.00	0.00	330,121
29	กำแพงเพชร	821	2	112.57	0.27	0.24	729,337
73	ชัยนาท	103	0	31.20	0.00	0.00	330,077

ที่มา : รายงาน 506 สำนักงานป้องกันควบคุมโรคที่ 3 นครสวรรค์ ณ วันที่ 6 พฤศจิกายน 2561

เมื่อจำแนกรายอำเภอ อัตราป่วยด้วยโรคไข้เลือดออกต่อแสนประชากร 10 อันดับแรก ในเขตสุขภาพที่ 3 พบว่า อำเภอสามโก้ เป็นลำดับที่ 1 อำเภอโพธิ์ประทับช้าง เป็นลำดับที่ 3 อำเภอดงเจริญ เป็นลำดับที่ 7 และอำเภอทับคล้อ เป็นลำดับที่ 10 ดังตารางที่ 3

ตารางที่ 3 อัตราป่วยต่อแสนประชากรโรคไข้เลือดออก 10 อันดับแรกในเขตสุขภาพที่ 3 ประจำปีสัปดาห์ที่ 43

ลำดับ	อำเภอ	จังหวัด	ประชากร	จำนวนป่วยสัปดาห์ที่ 43			อัตราต่อชก.แสนคน		อัตราป่วยตาย	จำนวนป่วยสัปดาห์ย้อนหลัง					
				ป่วยสะสม	ป่วย	ตาย	ป่วย	ตาย		สัปดาห์ที่ 42		สัปดาห์ที่ 41		สัปดาห์ที่ 40	
										สะสม	ป่วย	สะสม	ป่วย	สะสม	ป่วย
1	สากเหล็ก	พิจิตร	23,780	115	1	0	483.60	0.00	0.00	114	2	112	0	112	1
2	หนองบัว	นครสวรรค์	61,065	247	2	0	404.49	0.00	0.00	245	3	242	4	238	3
3	โพธิ์ประทับช้าง	พิจิตร	44,256	178	0	0	402.21	0.00	0.00	178	5	173	1	172	4
4	โกรกพระ	นครสวรรค์	35,120	138	4	0	392.94	0.00	0.00	134	11	123	8	115	13
5	ลานสัก	อุทัยธานี	59,199	208	1	0	351.36	0.00	0.00	207	2	205	3	202	0
6	ชุมแสง	นครสวรรค์	68,494	235	6	2	343.10	2.92	0.85	229	5	224	7	217	14
7	ดงเจริญ	พิจิตร	20,061	62	0	0	309.06	0.00	0.00	62	1	61	0	61	0
8	เมืองนครสวรรค์	นครสวรรค์	242,144	741	12	1	306.02	0.41	0.13	729	18	721	25	696	22
9	ไพศาลี	นครสวรรค์	73,493	215	0	0	292.54	0.00	0.00	215	3	212	1	211	2
10	ทับคล้อ	พิจิตร	44,257	129	0	0	291.48	0.00	0.00	129	0	129	0	129	1

ที่มา : รายงาน 506 สำนักงานป้องกันควบคุมโรคที่ 3 นครสวรรค์ ณ วันที่ 6 พฤศจิกายน 2561

สถานการณ์โรคไข้เลือดออก ปี 2561 จังหวัดพิจิตร

สถานการณ์โรคไข้เลือดออก ปี 2561 จากรายงาน 506 สำนักงานสาธารณสุขจังหวัดพิจิตร พบว่ามีรายงานผู้ป่วยสะสม (ตั้งแต่วันที่ 1 มกราคม - 9 พฤศจิกายน 2561) จำนวน 1,213 ราย จาก 12 อำเภอ คิดเป็นอัตราป่วยเท่ากับ 223.66 ต่อแสนประชากร พบรายงานผู้ป่วยเสียชีวิต 2 ราย (อำเภอตะพานหิน และอำเภอโพทะเล)

เมื่อจำแนกผู้ป่วยตามเพศ พบในเพศชาย 595 ราย เพศหญิง 618 ราย อัตราส่วนเพศหญิงต่อเพศชาย 1.04:1 พบมากที่สุดในกลุ่มอายุ 10-14 ปี (283 ราย ร้อยละ 23.33) รองลงมาคือกลุ่มอายุ 15-19 ปี (212 ราย ร้อยละ 17.48) และ 5 - 9 ปี (148 ราย ร้อยละ 12.20)

ตารางที่ 4 จำนวนและอัตราป่วยต่อแสนประชากรโรคไข้เลือดออก จำแนกรายอำเภอ จังหวัดพิจิตร สัปดาห์ที่ 1-43 และ 44 (ระหว่างวันที่ 4-9 พฤศจิกายน 2561) พ.ศ.2561

อำเภอ	ประชากร	จำนวนผู้ป่วยสะสม (สัปดาห์ที่ 1-42)	สัปดาห์ที่ 43 (28 ต.ค.-3 พ.ย. 61)		สัปดาห์ที่ 44 (4-9 พ.ย. 61)		ผู้ป่วยสะสม สัปดาห์ที่ 1-44 (1 ม.ค. - 9 พ.ย.61)		เปรียบเทียบค่ามัธยฐาน สัปดาห์ที่ 43 ปี 2561
			ผู้ป่วย (จำนวน)	อัตราป่วยต่อแสนประชากร	ผู้ป่วย (จำนวน)	อัตราป่วยต่อแสนประชากร	ผู้ป่วย (จำนวน)	อัตราป่วยต่อแสนประชากร	
เมืองพิจิตร	109,686	137	3	2.74	1	0.91	141	128.55	สูงกว่า
วังทรายพูน	24,721	53	1	4.05		0.00	54	218.44	สูงกว่า
โพธิ์ประทับช้าง	44,334	176	3	6.77	2	4.51	181	408.26	สูงกว่า
ตะพานหิน	67,300	143	2	2.97		0.00	145	215.45	สูงกว่า
บางมูลนาก	45,974	83	2	4.35	1	2.18	86	187.06	สูงกว่า
โพทะเล	59,882	157		0.00	1	1.67	158	263.85	ไม่พบ pt
สามง่าม	42,479	40		0.00		0.00	40	94.16	ไม่พบ pt
ทับคล้อ	44,045	129		0.00		0.00	129	292.88	ไม่พบ pt
สากเหล็ก	23,673	113	1	4.22		0.00	114	481.56	สูงกว่า
บึงนาราง	28,932	62		0.00	1	3.46	63	217.75	ไม่พบ pt
ดงเจริญ	19,996	60	1	5.00		0.00	61	305.06	สูงกว่า
วชิรบำรุง	31,325	39	2	6.38		0.00	41	130.89	สูงกว่า
รวม	542,347	1,192	15	2.77	6	1.11	1,213	223.66	สูงกว่า

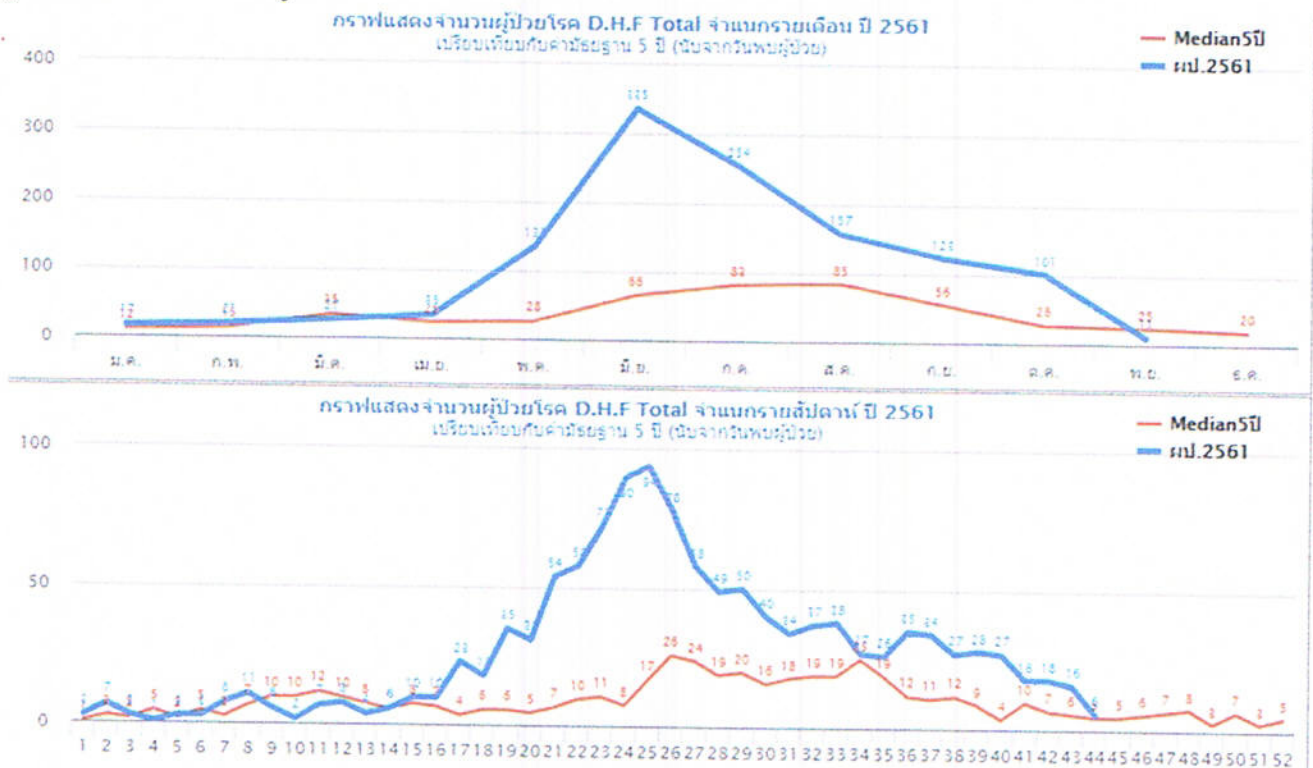
อำเภอที่มีอัตราป่วยสะสมต่อแสนประชากรสูงสุด 5 อันดับแรก คือ สากเหล็ก (481.56 ต่อแสนประชากร) โพธิ์ประทับช้าง (408.26 ต่อแสนประชากร) ดงเจริญ (305.06 ต่อแสนประชากร) ทับคล้อ (292.88 ต่อแสนประชากร) และโพทะเล (263.85 ต่อแสนประชากร) ดังรูปที่ 2

อัตราป่วยต่อแสนประชากร



รูปที่ 2 อัตราป่วยด้วยโรคไข้เลือดออกต่อแสนประชากร จังหวัดพิจิตร จำแนกรายอำเภอ ตั้งแต่วันที่ 1 มกราคม - 9 พฤศจิกายน 2561

เมื่อพิจารณาการกระจายการเกิดโรค จำแนกรายสัปดาห์ รายเดือน เปรียบเทียบค่ามัธยฐาน 5 ปีย้อนหลัง พบว่าจำนวนผู้ป่วยโรคไข้เลือดออก จังหวัดพิจิตร ตั้งแต่สัปดาห์ที่ 14 สูงกว่าค่ามัธยฐาน แต่ตั้งแต่สัปดาห์ที่ 28 จำนวนผู้ป่วยมีแนวโน้มลดลง ดังรูปที่ 3



ที่มา : ระบบ MIS สสจ.พิจิตร ณ วันที่ 9 พฤศจิกายน 2561

รูปที่ 3 จำนวนผู้ป่วยโรคไข้เลือดออก จังหวัดพิจิตร จำแนกรายสัปดาห์ รายเดือน เปรียบเทียบค่ามัธยฐาน 5 ปีย้อนหลัง ตั้งแต่สัปดาห์ที่ 1-43 และ 44 (4-9 พฤศจิกายน 2561) พ.ศ.2561

จากการวิเคราะห์ข้อมูลจำนวนผู้ป่วยโรคไข้เลือดออก 1,213 ราย พบว่าแพทย์วินิจฉัยเป็น DF ทั้งหมด 794 ราย (ร้อยละ 65.46) จำแนกเป็นประเภทผู้ป่วยใน (IPD) 542 ราย (ร้อยละ 68.26) ผู้ป่วยนอก (OPD) 252 ราย (ร้อยละ 31.74) เป็น DHF ทั้งหมด 415 ราย (ร้อยละ 34.21) จำแนกเป็นประเภทผู้ป่วยใน (IPD) 359 ราย (ร้อยละ 86.51) ผู้ป่วยนอก (OPD) 56 ราย (ร้อยละ 13.49) เป็น DHF Shock Syndrome จำนวน 5 ราย (ร้อยละ 0.41) จำแนกเป็นประเภทผู้ป่วยใน (IPD) 4 ราย (ร้อยละ 80) ผู้ป่วยนอก(OPD) 1 ราย (ร้อยละ 20) ดังตารางที่ 5

ตารางที่ 5 จำนวนการวินิจฉัยโรคไข้เลือดออก จำแนกรายอำเภอ จังหวัดพิจิตร

อำเภอ	DF			DHF			DSS			รวมทั้งหมด
	IPD	OPD	รวม	IPD	OPD	รวม	IPD	OPD	รวม	
เมืองพิจิตร	96	5	101	39	1	40				141
วังทรายพูน	27	6	33	13	8	21				54
โพธิ์ประทับช้าง	56	38	94	74	11	85	2		2	181
ตะพานหิน	59	29	88	57		57				145
บางมูลนาก	35	28	63	20	3	23				86
โพทะเล	77	28	105	39	12	51	2		2	158
สามง่าม	18	9	27	13		13				40
ทับคล้อ	57	46	103	19	6	25		1	1	129
สากเหล็ก	48	28	76	35	3	38				114
บึงนาราง	21	15	36	18	9	27				63
ดงเจริญ	23	16	39	19	3	22				61
วชิรบำรุง	25	4	29	13		13				42
รวม	542	252	794	359	56	415	4	1	5	1,214

เรียบเรียงโดย SAT

น.ส.บรรเจิด สละชุ่ม/น.ส.อมรรัตน์ กัลป์เจริญศรี

น.ส.เมวีญา สระทองพร

Supervisor

น.ส.มานิสา เจริญทอง