



ที่ พจ ๐๐๓๒.๐๐๖/๑๓๒๑๑

ศาลากลางจังหวัดพิจิตร
ถนนตะพานหิน- พจ ๖๖๐๐๐

๒๙ ตุลาคม ๒๕๖๑

เรื่อง สรุปรายงานการตรวจจับสถานการณ์ทางระบาดวิทยา ประจำปีสัปดาห์ที่ ๔๑-๔๒

เรียน นายอำเภอทุกอำเภอ, รองนายแพทย์สาธารณสุขจังหวัดพิจิตร, ผู้อำนวยการโรงพยาบาลพิจิตร, ผู้อำนวยการโรงพยาบาลชุมชนทุกแห่ง, สาธารณสุขอำเภอทุกแห่ง, หัวหน้าฝ่ายทุกฝ่ายในสำนักงานสาธารณสุขจังหวัดพิจิตร, ผู้อำนวยการโรงพยาบาลส่งเสริมสุขภาพตำบลทุกแห่ง

สิ่งที่ส่งมาด้วย บันทึกและสรุปรายงานการตรวจจับสถานการณ์ทางระบาดวิทยา
ประจำปีสัปดาห์ที่ ๔๑-๔๒

จำนวน ๑ ชุด

ทีมตระหนักรู้สถานการณ์ (Situation Awareness Team : SAT) มีการติดตามเฝ้าระวัง ประเมินสถานการณ์ และประเมินความเสี่ยงของเหตุการณ์สำคัญต่างๆ ด้านสาธารณสุขทั้งโรคติดต่อ โรคอุบัติใหม่ อุตบัติซ้ำ(CD, EID, Re-EID) และภัยสุขภาพ จากระบบ MIS และจากแหล่งข้อมูล สำนักระบาดวิทยา, สำนักโรคติดต่ออุบัติใหม่, Special surveillance data, Web-base surveillance, WHO, CDC, ECDC ประจำปีสัปดาห์ที่ ๔๑-๔๒ พบว่าโรคไข้เลือดออกเป็นโรคที่ต้องดำเนินการควบคุมการระบาด และยังพบโรคมือ เท้าปาก ที่มีจำนวนผู้ป่วยสูงกว่าค่ามัธยฐาน ย้อนหลัง ๕ ปี (รายสัปดาห์) ในอีกหลายอำเภอ ซึ่งทีม SAT ได้ เสนอมาตรการเพื่อให้หน่วยงานที่เกี่ยวข้องดำเนินการ ตามรายละเอียดแนบเรียนพร้อมนี้

ในการนี้ เพื่อเป็นการป้องกันการระบาด จังหวัดพิจิตร จึงขอให้ทุกอำเภอเฝ้าระวัง ควบคุม ป้องกันการระบาดของทั้งสองโรค (ไข้เลือดออก, มือ เท้า ปาก) อย่างเข้มข้น เพื่อเป็นการป้องกันการเสียชีวิต ของผู้ป่วย

จึงเรียนมาเพื่อทราบ และพิจารณาดำเนินการต่อไป

ขอแสดงความนับถือ

(นายณรงค์ ตั้งตรงไพโรจน์)

นายแพทย์สาธารณสุขจังหวัดพิจิตร ปฏิบัติราชการแทน
ผู้ว่าราชการจังหวัดพิจิตร

สำนักงานสาธารณสุขจังหวัด
กลุ่มงานควบคุมโรคติดต่อ อุตบัติใหม่ อุตบัติซ้ำ
โทรศัพท์ ๐ ๕๖๙๙ ๐๓๕๔ ต่อ ๑๓๖
โทรสาร ๐ ๕๖๙๙ ๐๓๕๓

349



บันทึกข้อความ

รอง ผวจ. พง.

รับที่ 8159

วันที่ 25 ต.ค. 2561

ส่วนราชการ สำนักงานสาธารณสุขจังหวัดพิจิตร กลุ่มงานควบคุมโรคติดต่อฯ โทร. ๐ ๕๖๙๙ ๐๓๕๕

ที่ พง ๐๐๓๒.๐๐๖/๑๑๖๑๖ วันที่ ๒๔ ตุลาคม ๒๕๖๑

เรื่อง สรุปสถานการณ์โรคที่ต้องเฝ้าระวัง ประจำสัปดาห์ที่ ๔๑-๔๒ พ.ศ. ๒๕๖๑

เรียน ผู้ว่าราชการจังหวัดพิจิตร

เรื่องเดิม

ทีมประเมินสถานการณ์ (SAT) ติดตามเฝ้าระวัง ประเมินสถานการณ์ และประเมินความเสี่ยงของเหตุการณ์สำคัญต่าง ๆ ด้านสาธารณสุขที่เกิดขึ้นทั้งในประเทศ และต่างประเทศ พร้อมทั้งจัดทำสรุปรายงานเหตุการณ์สำคัญ และรายงานเหตุการณ์เร่งด่วน เสนอผู้บริหารทราบ เพื่อพิจารณาสั่งการ

ข้อเท็จจริง

ผู้รับผิดชอบประเมินสถานการณ์ (SAT) ได้สรุปสถานการณ์ของโรคที่ต้องเฝ้าระวัง ประจำสัปดาห์ที่ ๔๑-๔๒ (สัปดาห์ที่ ๔๒ ระหว่างวันที่ ๒๑-๒๓ ตุลาคม ๒๕๖๑) พบว่า

๑. โรคไข้เลือดออก มีอัตราป่วยสูงเป็นลำดับที่ ๒ ของเขตสุขภาพที่ ๓ และสูงเป็นลำดับที่ ๓ ของประเทศ โดยอำเภอสาทเหล็ก อำเภอโพธิ์ประทับช้าง อำเภอดงเจริญ และอำเภอทับคล้อ เป็นอำเภอที่มีอัตราป่วยด้วยโรคไข้เลือดออก สูงเป็นอันดับที่ ๑, ๒, ๗ และ ๘ ของเขตสุขภาพที่ ๓ และพบอำเภอ ตำบลหมู่บ้าน ที่ต้องเฝ้าระวังการระบาดของโรคไข้เลือดออก (เกิด second generation) จำนวน ๕ อำเภอ ๘ ตำบล ๙ หมู่บ้าน (ลดลงจากสัปดาห์ที่ ๔๐)

๒. จำนวนผู้ป่วยโรคมือเท้าปาก สูงกว่าค่ามัธยฐานย้อนหลัง ๕ ปี ใน ๑๐ อำเภอ

กฎหมายที่เกี่ยวข้อง

พระราชบัญญัติโรคติดต่อ พ.ศ. ๒๕๕๘

ข้อเสนอเพื่อพิจารณา

โรคไข้เลือดออก ให้นายอำเภอแจ้งส่วนราชการ ผู้นำชุมชน องค์กรปกครองส่วนท้องถิ่น ร่วมกับเจ้าหน้าที่สาธารณสุขในการสำรวจและทำลายแหล่งเพาะพันธุ์ลูกน้ำยุงลายในพื้นที่ของตนเองอย่างเคร่งครัด เข้มขัน และต่อเนื่อง เพื่อเป็นการป้องกันการระบาดของโรคไข้เลือดออก

จึงเรียนมาเพื่อโปรดทราบ และพิจารณา หากเห็นชอบจักได้แจ้งผู้เกี่ยวข้องดำเนินการต่อไป

(นายปริญญา นากปุมบุตร)

นายแพทย์เชี่ยวชาญ (ด้านเวชกรรมป้องกัน) รักษาราชการแทน

นายแพทย์สาธารณสุขจังหวัดพิจิตร

๑๐๐/๑๑,๑๓๖๑๖

(นายวิฑูรย์ มากปาน)

รองผู้ว่าราชการจังหวัด ปฏิบัติราชการแทน

ผู้ว่าราชการจังหวัดพิจิตร



รายงานการเฝ้าระวังทางระบาดวิทยา
สัปดาห์ที่ 41-42 (สัปดาห์ที่ 42 ระหว่างวันที่ 21-23 ตุลาคม 2561)
สำนักงานสาธารณสุขจังหวัดพิจิตร

ตำบลที่ต้องเฝ้าระวังการระบาดของโรคไข้เลือดออก จังหวัดพิจิตร
ข้อมูล ณ วันที่ 23 ตุลาคม 2561

อำเภอ	ตำบล	หมู่บ้าน
วังทรายพูน	หนองปลาไหล	13
โพธิ์ประทับช้าง	ไผ่ท่าโพ	5
	โพธิ์ประทับช้าง	1
บางมูลนาก	เนินมะกอก	7
	วังตะกู	11
โพทะเล	ท่าเสา	1
	บ้านน้อย	5
สากเหล็ก	สากเหล็ก	1,2
5 อำเภอ	8 ตำบล	9 หมู่บ้าน

สถานการณ์โรคไข้เลือดออก ปี พ.ศ. 2561 ภาพรวมประเทศไทย

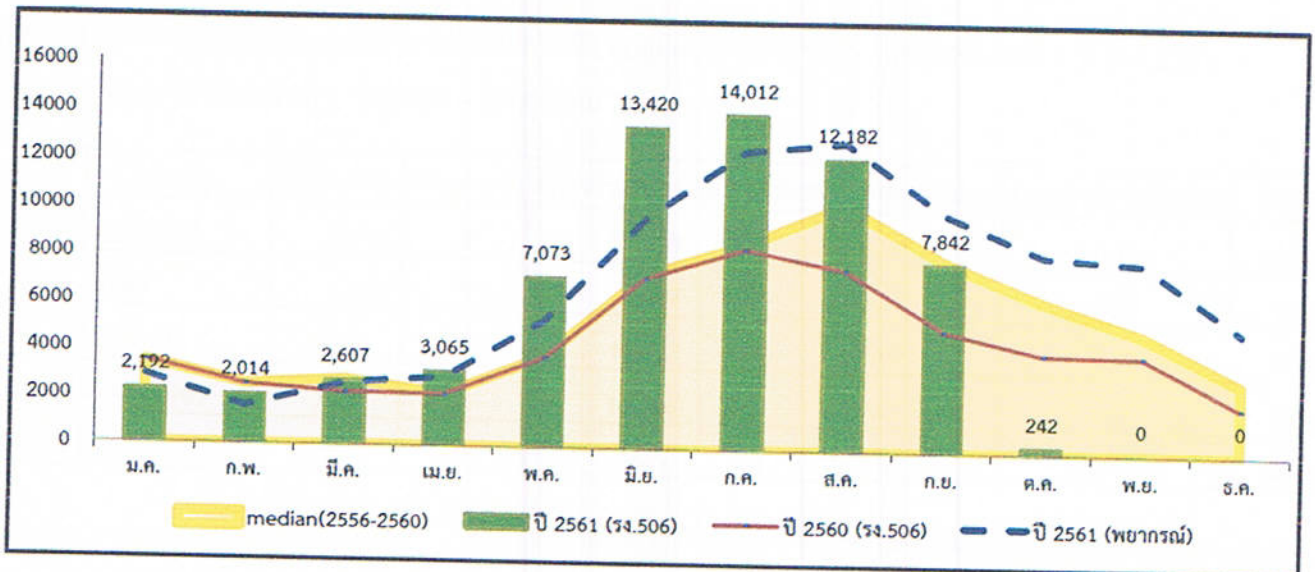
สถานการณ์โรคไข้เลือดออก ปี 2561 ในภาพรวมทั้งประเทศ (ตั้งแต่วันที่ 1 มกราคม - 20 ตุลาคม 2561) มีรายงานผู้ป่วยสะสม จำนวน 66,887 ราย (อัตราป่วย 102.23 ต่อประชากรแสนคน) มีรายงานผู้ป่วยเสียชีวิต จำนวน 86 ราย (กรุงเทพ 8 ราย นนทบุรี 6 ราย ปทุมธานี และพระนครศรีอยุธยาจังหวัดละ 5 ราย นครสวรรค์ 4 ราย ตาก ฉะเชิงเทรา ชลบุรี อุบลราชธานี และนครศรีธรรมราช จังหวัดละ 3 ราย นครปฐม กระบี่ ภูเก็ต สมุทรสาคร กำแพงเพชร สงขลา ตรัง นครราชสีมา สระบุรี กาฬสินธุ์ สุพรรณบุรี และพิจิตร จังหวัดละ 2 ราย นครนายก แม่ฮ่องสอน ระยอง ราชบุรี พังงา พิษณุโลก ศรีสะเกษ สมุทรสงคราม แพร่ สุราษฎร์ธานี สมุทรปราการ เชียงใหม่ เชียงราย มหาสารคาม กาญจนบุรี ชุมพร ขอนแก่น นครพนม และลพบุรี จังหวัดละ 1 ราย) อัตราตายเท่ากับ 0.13 ต่อประชากรแสนคน อัตราป่วยตาย ร้อยละ 0.13 อัตราส่วนเพศชายต่อเพศหญิง 1: 0.92 กลุ่มอายุ ที่พบมากที่สุดเรียงตามลำดับ คือ 15-24 ปี (25.59 %) 10-14 ปี (20.83 %) 25-34 ปี (13.57 %) อาชีพส่วนใหญ่พนักงานเรียน ร้อยละ 48.40 รับจ้างร้อยละ 18.70 ไม่ทราบอาชีพ/ในปกครอง ร้อยละ 17.30

จังหวัดที่มีอัตราป่วยต่อแสนประชากรสูงสุด 5 อันดับแรก คือ นครปฐม (249.66 ต่อแสนประชากร) นครสวรรค์ (215.97 ต่อแสนประชากร) พิจิตร (215.46 ต่อแสนประชากร) นครนายก (207.03 ต่อแสนประชากร) และนครศรีธรรมราช (204.35 ต่อแสนประชากร)

ภาคที่มีอัตราป่วยสูงสุด คือ ภาคกลาง 124.25 ต่อแสนประชากร ภาคเหนือ 111.40 ต่อแสนประชากร ภาคใต้ 106.10 ต่อแสนประชากร ภาคตะวันออกเฉียงเหนือ 73.10 ต่อแสนประชากร ตามลำดับ

ที่มา รายงานโรคในระบบเฝ้าระวัง 506

สำนักโรคระบาดวิทยา กรมควบคุมโรค ณ วันที่ 20 ตุลาคม 2561



รูปที่ 1 จำนวนผู้ป่วยโรคไข้เลือดออกสะสมจำแนกรายเดือน ปี 2561

ตารางที่ 3 อัตราป่วยต่อแสนประชากรโรคไข้เลือดออก 10 อันดับแรกในเขตสุขภาพที่ 3 ประจำสัปดาห์ที่ 41

ลำดับ	อำเภอ	จังหวัด	ประชากร	จำนวนป่วยสัปดาห์ที่ 41			อัตราต่อปก.แสนคน		อัตรา ป่วยตาย	จำนวนป่วยสัปดาห์ย้อนหลัง					
				ป่วย สะสม	ป่วย	ตาย	ป่วย	ตาย		สัปดาห์ที่ 40		สัปดาห์ที่ 39		สัปดาห์ที่ 38	
										สะสม	ป่วย	สะสม	ป่วย	สะสม	ป่วย
1	สากเหล็ก	พิจิตร	23,780	114	0	0	479.39	0.00	0.00	114	1	113	2	111	1
2	โพธิ์ประทับช้าง	พิจิตร	44,256	175	0	0	395.43	0.00	0.00	175	4	171	5	166	3
3	หนองบัว	นครสวรรค์	61,065	239	1	0	391.39	0.00	0.00	238	3	235	2	233	5
4	ลานสัก	อุทัยธานี	59,199	202	0	0	341.22	0.00	0.00	202	0	202	5	197	4
5	โกรกพระ	นครสวรรค์	35,120	118	3	0	335.99	0.00	0.00	115	13	102	5	97	5
6	ชุมแสง	นครสวรรค์	68,494	221	4	2	322.66	2.92	0.90	217	14	203	22	181	18
7	ดงเจริญ	พิจิตร	20,061	62	1	0	309.06	0.00	0.00	61	0	61	1	60	2
8	ทับคล้อ	พิจิตร	44,257	129	0	0	291.48	0.00	0.00	129	1	128	0	128	1
9	ไพศาลี	นครสวรรค์	73,493	212	0	0	288.46	0.00	0.00	212	2	210	6	204	5
10	เมืองนครสวรรค์	นครสวรรค์	242,144	697	9	1	287.85	0.41	0.14	688	23	665	29	636	24

ที่มา : รายงาน 506 สำนักงานป้องกันควบคุมโรคที่ 3 นครสวรรค์ ณ วันที่ 24 ตุลาคม 2561

สถานการณ์โรคไข้เลือดออก ปี 2561 จังหวัดพิจิตร

สถานการณ์โรคไข้เลือดออก ปี 2561 จากรายงาน 506 สำนักงานสาธารณสุขจังหวัดพิจิตร พบว่ามีรายงานผู้ป่วยสะสม (ตั้งแต่วันที่ 1 มกราคม - 23 ตุลาคม 2561) จำนวน 1,187 ราย จาก 12 อำเภอ คิดเป็นอัตราป่วยเท่ากับ 218.86 ต่อแสนประชากร พบรายงานผู้ป่วยเสียชีวิต 2 ราย (อำเภอตะพานหิน และอำเภอโพทะเล)

เมื่อจำแนกผู้ป่วยตามเพศ พบในเพศชาย 580 ราย เพศหญิง 607 ราย อัตราส่วนเพศหญิงต่อเพศชาย 1.05:1 พบมากที่สุดในกลุ่มอายุ 10-14 ปี (278 ราย ร้อยละ 23.42) รองลงมาคือกลุ่มอายุ 15-19 ปี (209 ราย ร้อยละ 17.61) และ 5 - 9 ปี (144 ราย ร้อยละ 12.13)

ตารางที่ 4 จำนวนและอัตราป่วยต่อแสนประชากรโรคไข้เลือดออก จำแนกรายอำเภอ จังหวัดพิจิตร สัปดาห์ที่ 1-41 และ 42 (ระหว่างวันที่ 21-23 ต.ค. 2561) พ.ศ.2561

อำเภอ	ประชากร	จำนวนผู้ป่วยสะสม (สัปดาห์ที่ 1-40)	สัปดาห์ที่ 41 (14-20 ต.ค. 61)		สัปดาห์ที่ 42 (21-23 ต.ค. 61)		ผู้ป่วยสะสม สัปดาห์ที่ 1-42 (1 ม.ค. - 23 ต.ค.61)		เปรียบเทียบค่ามัธยฐาน สัปดาห์ที่ 41 ปี 2561
			ผู้ป่วย (จำนวน)	อัตราป่วยต่อแสนประชากร	ผู้ป่วย (จำนวน)	อัตราป่วยต่อแสนประชากร	ผู้ป่วย (จำนวน)	อัตราป่วยต่อแสนประชากร	
เมืองพิจิตร	109,686	135	1	0.91		0.00	136	123.99	สูงกว่า
วังทรายพูน	24,721	53		0.00		0.00	53	214.39	ไม่พบ pt
โพธิ์ประทับช้าง	44,334	174	3	6.77	1	2.26	178	401.50	สูงกว่า
ตะพานหิน	67,300	142		0.00		0.00	142	211.00	ไม่พบ pt
บางมูลนาก	45,974	77	3	6.53	1	2.18	81	176.19	สูงกว่า
โพทะเล	59,882	152	4	6.68		0.00	156	260.51	สูงกว่า
สามง่าม	42,479	34	5	11.77		0.00	39	91.81	สูงกว่า
ทับคล้อ	44,045	128	1	2.27		0.00	129	292.88	สูงกว่า
สากเหล็ก	23,673	114		0.00		0.00	114	481.56	ไม่พบ pt
บึงนาราง	28,932	61		0.00		0.00	61	210.84	ไม่พบ pt
ดงเจริญ	19,996	61		0.00		0.00	61	305.06	ไม่พบ pt
วชิรบรรมี	31,325	36		0.00	1	3.19	37	118.12	ไม่พบ pt
รวม	542,347	1,167	17	3.13	3	0.55	1,187	218.86	สูงกว่า

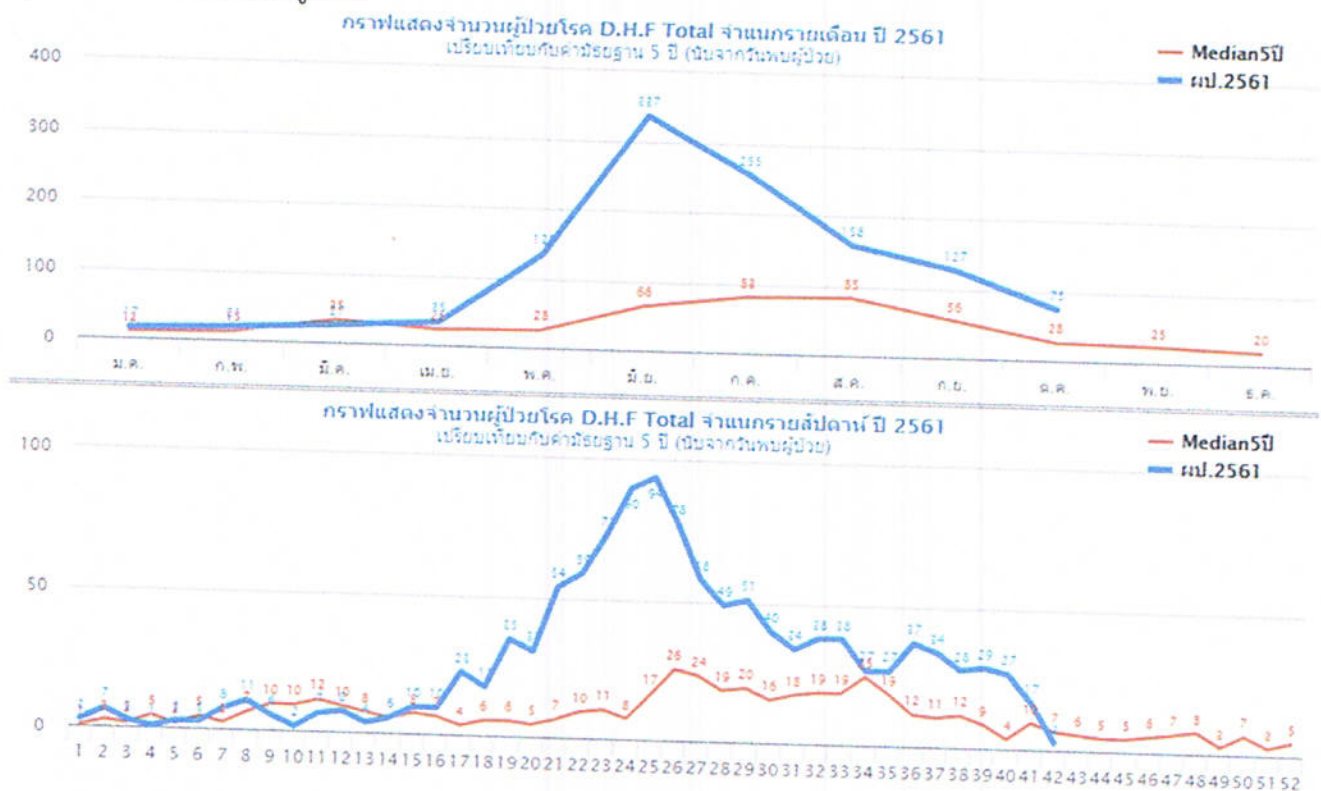
อำเภอที่มีอัตราป่วยสะสมต่อแสนประชากรสูงสุด 5 อันดับแรก คือ สากเหล็ก (481.56 ต่อแสนประชากร) โพธิ์ประทับช้าง (401.50 ต่อแสนประชากร) ดงเจริญ (305.06 ต่อแสนประชากร) ทับคล้อ (292.88 ต่อแสนประชากร) และโพทะเล (260.51 ต่อแสนประชากร) ดังรูปที่ 2

อัตราป่วยต่อแสนประชากร



รูปที่ 2 อัตราป่วยด้วยโรคไข้เลือดออกต่อแสนประชากร จังหวัดพิจิตร จำแนกรายอำเภอ ตั้งแต่วันที่ 1 มกราคม - 23 ตุลาคม 2561

เมื่อพิจารณาการกระจายการเกิดโรค จำแนกรายสัปดาห์ รายเดือน เปรียบเทียบค่ามัธยฐาน 5 ปีย้อนหลัง พบว่าจำนวนผู้ป่วยโรคไข้เลือดออก จังหวัดพิจิตร ตั้งแต่สัปดาห์ที่ 14 สูงกว่าค่ามัธยฐาน แต่ตั้งแต่สัปดาห์ที่ 28 จำนวนผู้ป่วยมีแนวโน้มลดลง ดังรูปที่ 3



ที่มา : ระบบ MIS สสจ.พิจิตร ณ วันที่ 23 ตุลาคม 2561

รูปที่ 3 จำนวนผู้ป่วยโรคไข้เลือดออก จังหวัดพิจิตร จำแนกรายสัปดาห์ รายเดือน เปรียบเทียบค่ามัธยฐาน 5 ปีย้อนหลัง ตั้งแต่สัปดาห์ที่ 1-41 และ 42 (21-23 ตุลาคม 2561) พ.ศ.2561

จากการวิเคราะห์ข้อมูลจำนวนผู้ป่วยโรคไข้เลือดออก 1,187 ราย พบว่าแพทย์วินิจฉัยเป็น DF ทั้งหมด 801 ราย (ร้อยละ 67.48) จำแนกเป็นประเภทผู้ป่วยใน (IPD) 552 ราย (ร้อยละ 68.91) ผู้ป่วยนอก (OPD) 249 ราย (ร้อยละ 31.09) เป็น DHF ทั้งหมด 381 ราย (ร้อยละ 32.10) จำแนกเป็นประเภทผู้ป่วยใน (IPD) 326 ราย (ร้อยละ 85.56) ผู้ป่วยนอก (OPD) 55 ราย (ร้อยละ 14.44) เป็น DHF Shock Syndrome จำนวน 5 ราย (ร้อยละ 0.42) จำแนกเป็นประเภทผู้ป่วยใน (IPD) 4 ราย (ร้อยละ 80) ผู้ป่วยนอก(OPD) 1 ราย (ร้อยละ 20) ดังตารางที่ 5

ตารางที่ 5 จำนวนการวินิจฉัยโรคไข้เลือดออก จำแนกรายอำเภอ จังหวัดพิจิตร

อำเภอ	DF			DHF			DSS			รวมทั้งหมด
	IPD	OPD	รวม	IPD	OPD	รวม	IPD	OPD	รวม	
เมืองพิจิตร	105	4	109	26	1	27				136
วังทรายพูน	28	6	34	11	8	19				53
โพธิ์ประทับช้าง	56	38	94	71	11	82	2		2	178
ตะพานหิน	59	29	88	54		54				142
บางมูลนาก	32	27	59	20	2	22				81
โพทะเล	77	27	104	38	12	50	2		2	156
สามง่าม	17	9	26	13		13				39
ทับคล้อ	57	46	103	19	6	25		1	1	129
สากเหล็ก	51	29	80	31	3	34				114
บึงนาราง	21	15	36	16	9	25				61
ดงเจริญ	23	16	39	19	3	22				61
วชิรบำรุง	26	3	29	8		8				37
รวม	552	249	801	326	55	381	4	1	5	1,187

เรียบเรียงโดย SAT

น.ส.บรรเจิด สละชุ่ม/น.ส.อมรรัตน์ กัลป์เจริญศรี

น.ส.เมวีญา สระทองพร

Supervisor

น.ส.มานิสา เจริญทอง



รายงานการเฝ้าระวังทางระบาดวิทยา
สัปดาห์ที่ 41-42 (สัปดาห์ที่ 42 ระหว่างวันที่ 21-23 ตุลาคม 2561)
สำนักงานสาธารณสุขจังหวัดพิจิตร

สถานการณ์โรคมือเท้าปาก ปี 2561 จังหวัดพิจิตร

สถานการณ์โรคมือเท้าปาก (HFMD) ปี 2561 จากรายงาน 506 สำนักงานสาธารณสุขจังหวัดพิจิตร พบว่ามีรายงานผู้ป่วยสะสม (ตั้งแต่วันที่ 1 มกราคม - 23 ตุลาคม 2561) จำนวน 577 ราย จาก 12 อำเภอ คิดเป็นอัตราป่วยเท่ากับ 106.39 ต่อแสนประชากร ไม่พบรายงานผู้ป่วยเสียชีวิต ดังตารางที่ 1 โดยจังหวัดพิจิตรมีอัตราป่วยสะสม อยู่ในลำดับที่ 24 ของประเทศ ลำดับที่ 2 ของเขตสุขภาพที่ 3

เมื่อจำแนกผู้ป่วยตามเพศ พบในเพศชาย 316 ราย เพศหญิง 261 ราย อัตราส่วนเพศชายต่อเพศหญิง 1.21 : 1 ดังตารางที่ 1 จำนวนและอัตราป่วยสะสมต่อแสนประชากรผู้ป่วยโรคมือเท้าปาก จำแนกรายอำเภอ จังหวัดพิจิตร ตั้งแต่วันที่ 1 มกราคม - 23 ตุลาคม 2561

พื้นที่	ประชากร	ผู้ป่วย (ราย)	อัตราป่วย ต่อแสน	เสียชีวิต (ราย)	อัตราตาย ต่อแสน	อัตราป่วยตาย (ร้อยละ)	เปรียบเทียบ ค่ามัธยฐาน เดือน ตุลาคม ณ 23 ต.ค. 61	เปรียบเทียบ ค่ามัธยฐาน (สัปดาห์) ณ wk 41
เมืองพิจิตร	109,686	107	97.55	0	0	0	สูงกว่า	เท่ากับ
วังทรายพูน	24,721	20	80.9	0	0	0	ต่ำกว่า	ไม่พบ pt
โพธิ์ประทับช้าง	44,334	53	119.55	0	0	0	สูงกว่า	สูงกว่า
ตะพานหิน	67,300	56	83.21	0	0	0	สูงกว่า	สูงกว่า
บางมูลนาก	45,974	45	97.88	0	0	0	สูงกว่า	ไม่พบ pt
โพทะเล	59,882	52	86.84	0	0	0	สูงกว่า	สูงกว่า
สามง่าม	42,479	39	91.81	0	0	0	เท่ากับ	ไม่พบ pt
ทับคล้อ	44,045	24	54.49	0	0	0	สูงกว่า	ไม่พบ pt
สากเหล็ก	23,673	54	228.11	0	0	0	สูงกว่า	สูงกว่า
บึงนาราง	28,932	56	193.56	0	0	0	สูงกว่า	สูงกว่า
ดงเจริญ	19,996	31	155.03	0	0	0	สูงกว่า	ไม่พบ pt
วชิรบำรุง	31,325	40	127.69	0	0	0	สูงกว่า	ไม่พบ pt
รวม	542,347	577	106.39	0	0	0	สูงกว่า	สูงกว่า

ที่มา : ระบบ MIS สสจ.พิจิตร ณ วันที่ 23 ตุลาคม 2561 (11.30 น.)

ตารางที่ 1 อัตราป่วยสะสมในช่วง 4 สัปดาห์ที่ผ่านมา ตั้งแต่ 2-29 กันยายน 2561 (สัปดาห์ที่ 35-38) พบจังหวัดที่มี อัตราป่วยสูงสุด 10 อันดับแรก ดังนี้

อันดับ	จังหวัด	จำนวนป่วย (ราย)	อัตราป่วย (ต่อประชากรแสนคน)
1	นครสวรรค์	372	34.90
2	นครปฐม	266	29.29
3	เชียงราย	329	25.60
4	พิจิตร	123	22.67
5	ตราด	51	22.22
6	สมุทรสาคร	124	22.04
7	ศรีสะเกษ	304	20.66
8	ฉะเชิงเทรา	146	20.65
9	นครนายก	48	18.54
10	นครศรีธรรมราช	282	18.12

ที่มา รายงานสถานการณ์โรค สำนักโรคติดต่อฯ โดยแมลง กรมควบคุมโรค ณ วันที่ 17 ตุลาคม 2561

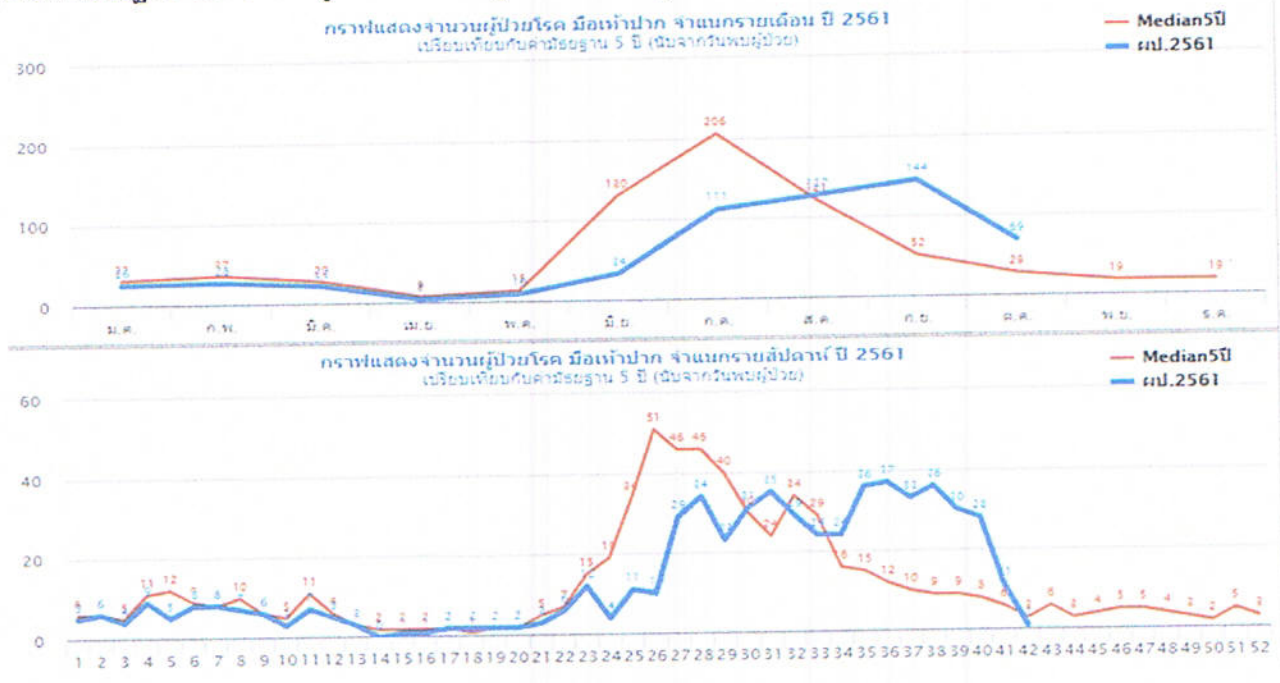
ตารางที่ 2 อัตราป่วยสะสมและอัตรารายด้วยโรคไข้เลือดออกต่อแสนประชากร ในเขตสุขภาพที่ 3 ปี พ.ศ.2561
จำแนกตามจังหวัด ตั้งแต่วันที่ 1 มกราคม - 24 ตุลาคม 2561

ลำดับที่	จังหวัด	จำนวนป่วย	จำนวนตาย	อัตราป่วย/ปชกแสนคน	อัตราราย/ปชกแสนคน	อัตราป่วยตาย(ร้อยละ)	ประชากร
2	นครสวรรค์	2,316	4	217.28	0.38	0.17	1,065,895
3	พิจิตร	1,178	2	217.07	0.37	0.17	542,674
15	อุทัยธานี	520	0	157.52	0.00	0.00	330,121
29	กำแพงเพชร	781	2	107.08	0.27	0.26	729,337
73	ชัยนาท	90	0	27.27	0.00	0.00	330,077

ที่มา : รายงาน 506 สำนักงานป้องกันควบคุมโรคที่ 3 นครสวรรค์ ณ วันที่ 24 ตุลาคม 2561

เมื่อจำแนกรายอำเภอ อัตราป่วยด้วยโรคไข้เลือดออกต่อแสนประชากร 10 อันดับแรก ในเขตสุขภาพที่ 3 พบว่า อำเภอสามโก้ เป็นลำดับที่ 1 อำเภอโพธิ์ประทับช้าง เป็นลำดับที่ 2 อำเภอดงเจริญ เป็นลำดับที่ 7 และอำเภอทับคล้อ เป็นลำดับที่ 8 ดังตารางที่ 3

เมื่อพิจารณาการกระจายการเกิดโรค จำแนกรายสัปดาห์ รายเดือน เปรียบเทียบค่ามัธยฐาน 5 ปีย้อนหลัง พบว่าจำนวนผู้ป่วยโรคมือเท้าปาก จังหวัดพิจิตร ตั้งแต่สัปดาห์ที่ 34 จำนวนผู้ป่วยมีแนวโน้มสูงขึ้น อีกทั้งจำนวนผู้ป่วยสูงกว่าค่ามัธยฐาน และจำนวนผู้ป่วยมีแนวโน้มสูงขึ้นไปอีก ดังรูปที่ 1



รูปที่ 1 จำนวนผู้ป่วยโรคมือเท้าปาก จังหวัดพิจิตร เปรียบเทียบค่ามัธยฐาน 5 ปี ย้อนหลัง ตั้งแต่วันที่ 1 มกราคม - 23 ตุลาคม 2561