



ที่ พจ ๐๐๓๒.๐๐๖/๑๒๘๗๔

ศาลากลางจังหวัดพิจิตร
ถนนตะพานหิน- พจ ๖๖๐๐๐

๑๘ ตุลาคม ๒๕๖๑

เรื่อง สรุปรายงานการตรวจจับสถานการณ์ทางระบาดวิทยา ประจำปีสัปดาห์ที่ ๓๙-๔๐

เรียน นายอำเภอทุกอำเภอ, รองนายแพทย์สาธารณสุขจังหวัดพิจิตร, ผู้อำนวยการโรงพยาบาลพิจิตร,
ผู้อำนวยการโรงพยาบาลชุมชนทุกแห่ง, สาธารณสุขอำเภอทุกแห่ง, หัวหน้าฝ่ายทุกฝ่ายในสำนักงาน
สาธารณสุขจังหวัดพิจิตร, ผู้อำนวยการโรงพยาบาลส่งเสริมสุขภาพตำบลทุกแห่ง

สิ่งที่ส่งมาด้วย บันทึกและสรุปรายงานการตรวจจับสถานการณ์ทางระบาดวิทยา
ประจำปีสัปดาห์ที่ ๓๙-๔๐

จำนวน ๑ ชุด

ทีมตระหนักรู้สถานการณ์ (Situation Awareness Team : SAT) มีการติดตามเฝ้าระวัง
ประเมินสถานการณ์ และประเมินความเสี่ยงของเหตุการณ์สำคัญต่างๆ ด้านสาธารณสุขทั้งโรคติดต่อ
โรคอุบัติใหม่ อุตุนิซ้า(CD, EID, Re-EID) และภัยสุขภาพ จากระบบ MIS และจากแหล่งข้อมูล สำนักระบาดวิทยา,
สำนักโรคติดต่ออุบัติใหม่, Special surveillance data, Web-base surveillance, WHO, CDC, ECDC
ประจำปีสัปดาห์ที่ ๓๙-๔๐ พบว่าโรคไข้เลือดออกเป็นโรคที่ต้องดำเนินการควบคุมการระบาด และยังมีพบโรค
ไข้หวัดใหญ่ และโรคมือเท้าปาก ที่มีจำนวนผู้ป่วยสูงกว่าค่ามัธยฐาน ย้อนหลัง ๕ ปี (รายสัปดาห์) ในอีกหลาย
อำเภอ ซึ่งทีม SAT ได้เสนอมาตรการเพื่อให้หน่วยงานที่เกี่ยวข้องดำเนินการ ตามรายละเอียดแนบเรียนพร้อมนี้

ในการนี้ เพื่อเป็นการป้องกันการระบาด จังหวัดพิจิตร จึงขอให้ทุกอำเภอเฝ้าระวัง ควบคุม
ป้องกันการระบาดของทั้งสามโรค (ไข้เลือดออก, ไข้หวัดใหญ่, มือ เท้า ปาก) อย่างเข้มข้น เพื่อเป็นการป้องกัน
การเสียชีวิตของผู้ป่วย

จึงเรียนมาเพื่อทราบ และพิจารณาดำเนินการต่อไป

ขอแสดงความนับถือ

(นายณรงค์ ตั้งตรงไพโรจน์)

นายแพทย์สาธารณสุขจังหวัดพิจิตร ปฏิบัติราชการแทน
ผู้ว่าราชการจังหวัดพิจิตร

สำนักงานสาธารณสุขจังหวัด
กลุ่มงานควบคุมโรคติดต่อ อุตุนิซ้า
โทรศัพท์ ๐ ๕๖๙๙ ๐๓๕๔ ต่อ ๑๓๖
โทรสาร ๐ ๕๖๙๙ ๐๓๕๓

e-Office



บันทึกข้อความ

ส่วนราชการ สำนักงานสาธารณสุขจังหวัดพิจิตร กลุ่มงานควบคุมโรคติดต่อฯ โทร. ๐ ๕๖๙๙ ๐๓๕๔

ที่ พจ ๐๐๓๒.๐๐๖/๑๑๓๑๘

วันที่ ๑๒ ตุลาคม ๒๕๖๑

เรื่อง สรุปสถานการณ์โรคที่ต้องเฝ้าระวัง ประจำปีสัปดาห์ที่ ๓๙-๔๐ พ.ศ. ๒๕๖๑

เรียน นายแพทย์สาธารณสุขจังหวัดพิจิตร

เรื่องเดิม

ทีมประเมินสถานการณ์ (SAT) ติดตามเฝ้าระวัง ประเมินสถานการณ์ และประเมินความเสี่ยงของเหตุการณ์สำคัญต่าง ๆ ด้านสาธารณสุขที่เกิดขึ้นทั้งในประเทศ และต่างประเทศ พร้อมทั้งจัดทำสรุปรายงานเหตุการณ์สำคัญ และรายงานเหตุการณ์เร่งด่วน เสนอผู้บริหารทราบ เพื่อพิจารณาสั่งการ

ข้อเท็จจริง

ผู้รับผิดชอบประเมินสถานการณ์ (SAT) ได้สรุปสถานการณ์ของโรคที่ต้องเฝ้าระวัง ประจำปีสัปดาห์ที่ ๓๙-๔๐ (สัปดาห์ที่ ๔๐ ระหว่างวันที่ ๗ - ๑๐ ตุลาคม ๒๕๖๑) พบว่า

๑. โรคไข้เลือดออก มีอัตราป่วยสูงเป็นลำดับที่ ๑ ของเขตสุขภาพที่ ๓ และสูงเป็นลำดับที่ ๒ ของประเทศ โดยอำเภอสามโก้ อำเภอโพธิ์ประทับช้าง อำเภอดงเจริญ และอำเภอทับคล้อ เป็นอำเภอที่มีอัตราป่วยด้วยโรคไข้เลือดออก สูงเป็นอันดับที่ ๑, ๓, ๕ และ ๖ ของเขตสุขภาพที่ ๓ และพบอำเภอ ตำบล หมู่บ้าน ที่ต้องเฝ้าระวังการระบาดโรคไข้เลือดออก (เกิด second generation) จำนวน ๖ อำเภอ ๘ ตำบล ๙ หมู่บ้าน (ลดลงจากสัปดาห์ที่ ๓๘)

๒. จำนวนผู้ป่วยโรคมือเท้าปาก สูงกว่าค่ามัธยฐานย้อนหลัง ๕ ปี ใน ๑๑ อำเภอ

๓. จำนวนผู้ป่วยโรคไข้หวัดใหญ่ สูงกว่าค่ามัธยฐานย้อนหลัง ๕ ปี ใน ๑๑ อำเภอ

กฎหมายที่เกี่ยวข้อง

พระราชบัญญัติโรคติดต่อ พ.ศ. ๒๕๕๘

ข้อเสนอเพื่อพิจารณา

๑. สรุปสถานการณ์นำเรียนผู้ว่าราชการจังหวัดพิจิตร

๒. โรคไข้เลือดออก ให้ทุกอำเภอดำเนินการตามกิจกรรม “จิตอาสาพัฒนาสิ่งแวดล้อมเพื่อกำจัดแหล่งเพาะพันธุ์ยุงลาย” ในระหว่างวันที่ ๑๒-๒๓ ตุลาคม ๒๕๖๑ อย่างเคร่งครัด เข้มขัน และต่อเนื่อง พร้อมทั้งรายงานกิจกรรม และผลการสำรวจค่าดัชนีลูกน้ำยุงลายส่งมายังสำนักงานสาธารณสุขจังหวัดพิจิตร ทุกวันพุธ ภายในเวลา ๑๕.๐๐ น.

จึงเรียนมาเพื่อโปรดทราบ และพิจารณา หากเห็นชอบจักได้แจ้งผู้เกี่ยวข้องดำเนินการต่อไป

- ชอบ ทราบ
- ขอฟน ลงนัด
- แจ้งผู้เกี่ยวข้อง
- ดำเนินการ
- ประสาน

(นายณรงค์ ตั้งตรงไพโรจน์)

นายแพทย์สาธารณสุขจังหวัดพิจิตร

บรรเจิด สีสหภูมิ
(นางสาวบรรเจิด สีสหภูมิ)
เจ้าหน้าที่งานสาธารณสุขชำนาญการ

(นายฉัตรยทธิ์ คงนุ่น)

นักวิชาการสาธารณสุขชำนาญการพิเศษ

หัวหน้ากลุ่มงานควบคุมโรคติดต่อ

16๐๙๘

(นางสุทธยา ฝั่ชอบเหล็ก)

นักวิชาการสาธารณสุขชำนาญการพิเศษ



รายงานการเฝ้าระวังทางระบาดวิทยา
สัปดาห์ที่ 39-40 (สัปดาห์ที่ 40 ระหว่างวันที่ 7- 9 ตุลาคม 2561)
สำนักงานสาธารณสุขจังหวัดพิจิตร

สถานการณ์โรคมือเท้าปาก ปี 2561 จังหวัดพิจิตร

สถานการณ์โรคมือเท้าปาก (HFMD) ปี 2561 จากรายงาน 506 สำนักงานสาธารณสุขจังหวัดพิจิตร พบว่ามีรายงานผู้ป่วยสะสม (ตั้งแต่วันที่ 1 มกราคม – 9 ตุลาคม 2561) จำนวน 545 ราย จาก 12 อำเภอ คิดเป็นอัตราป่วยเท่ากับ 100.49 ต่อแสนประชากร ไม่พบรายงานผู้ป่วยเสียชีวิต ดังตารางที่ 1 โดยจังหวัดพิจิตรมีอัตราป่วยสะสม อยู่ในลำดับที่ 27 ของประเทศ ลำดับที่ 3 ของเขตสุขภาพที่ 3

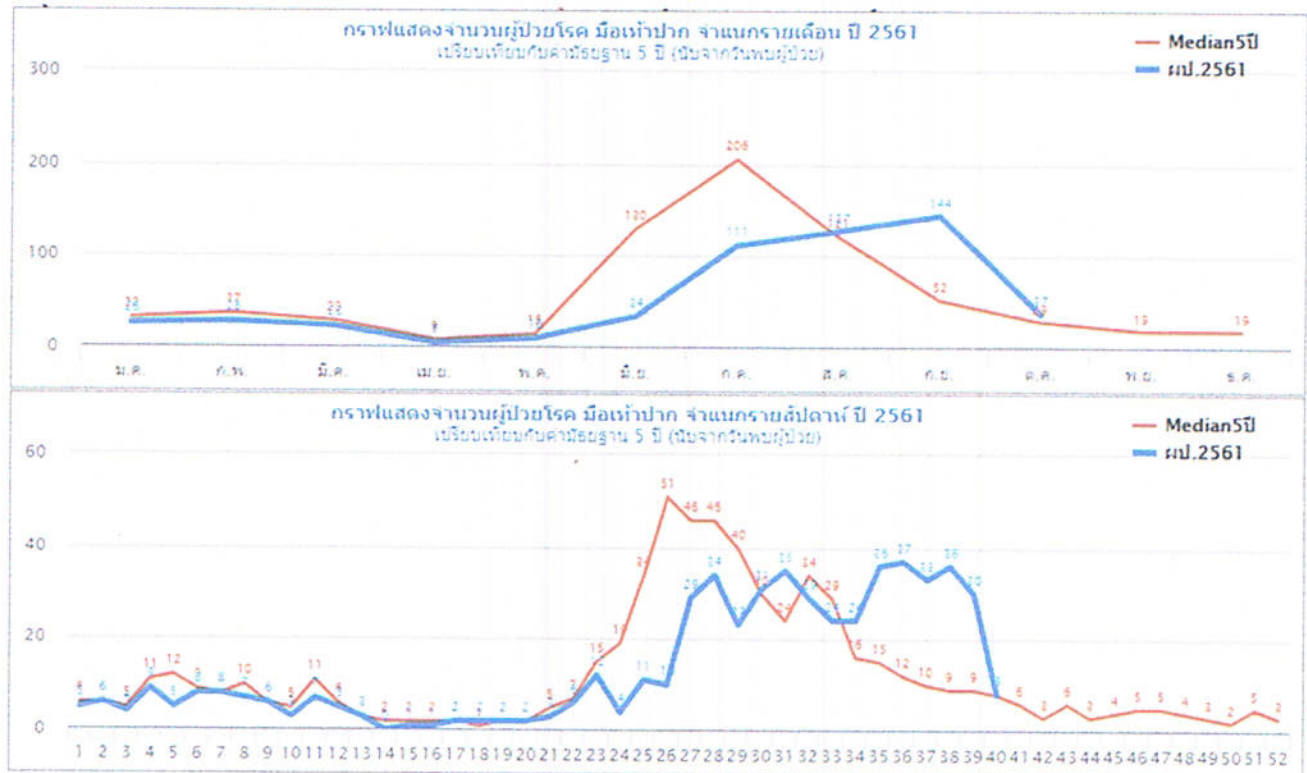
เมื่อจำแนกผู้ป่วยตามเพศ พบในเพศชาย 297 ราย เพศหญิง 248 ราย อัตราส่วนเพศหญิงต่อเพศชาย 1.20 : 1 พบมากที่สุดในกลุ่มอายุ 0-4 ปี (186 ราย ร้อยละ 23.66) รองลงมาคือกลุ่มอายุ 5-9 ปี (58 ราย ร้อยละ 10.64) และ 10-14 ปี (4 ราย ร้อยละ 0.73)

ตารางที่ 1 จำนวนและอัตราป่วยสะสมต่อแสนประชากรผู้ป่วยโรคมือเท้าปาก จำแนกรายอำเภอ จังหวัดพิจิตร ตั้งแต่วันที่ 1 มกราคม - 9 ตุลาคม 2561

พื้นที่	ประชากร	ผู้ป่วย (ราย)	อัตราป่วย ต่อแสน	เสียชีวิต (ราย)	อัตราตาย ต่อแสน	อัตราป่วยตาย (ร้อยละ)	เปรียบเทียบ ค่ามัธยฐาน (เดือน) ณ 9 ต.ค. 61	เปรียบเทียบ ค่ามัธยฐาน (สัปดาห์) ณ wk 39
เมืองพิจิตร	109686	100	91.17	0	0	0	สูงกว่า	สูงกว่า
วังทรายพูน	24721	20	80.90	0	0	0	สูงกว่า	สูงกว่า
โพธิ์ประทับช้าง	44334	51	115.04	0	0	0	สูงกว่า	เท่ากับ
ตะพานหิน	67300	53	78.75	0	0	0	สูงกว่า	เท่ากับ
บางมูลนาก	45974	40	87.01	0	0	0	สูงกว่า	สูงกว่า
โพทะเล	59882	49	81.83	0	0	0	สูงกว่า	สูงกว่า
สามง่าม	42479	39	91.81	0	0	0	ต่ำกว่า	เท่ากับ
ทับคล้อ	44045	24	54.49	0	0	0	สูงกว่า	เท่ากับ
สากเหล็ก	23673	48	202.76	0	0	0	สูงกว่า	สูงกว่า
บึงนาราง	28932	52	179.73	0	0	0	สูงกว่า	สูงกว่า
ดงเจริญ	19996	30	150.03	0	0	0	สูงกว่า	สูงกว่า
วชิรบำรุง	31325	39	124.50	0	0	0	สูงกว่า	เท่ากับ
รวม	542347	544	100.49	0	0	0	สูงกว่า	สูงกว่า

ที่มา : ระบบ MIS สสจ.พิจิตร ณ วันที่ 10 ตุลาคม 2561 (13.50 น.)

เมื่อพิจารณาการกระจายการเกิดโรค จำแนกรายสัปดาห์ รายเดือน เปรียบเทียบค่ามัธยฐาน 5 ปีย้อนหลัง พบว่าจำนวนผู้ป่วยโรคมือเท้าปาก จังหวัดพิจิตร ตั้งแต่สัปดาห์ที่ 34 จำนวนผู้ป่วยมีแนวโน้มสูงขึ้น อีกทั้งจำนวนผู้ป่วยสูงกว่าค่ามัธยฐาน และจำนวนผู้ป่วยมีแนวโน้มสูงขึ้นไปอีก ดังรูปที่ 1



รูปที่ 1 จำนวนผู้ป่วยโรคมือเท้าปาก จังหวัดพิจิตร เปรียบเทียบค่ามัธยฐาน 5 ปี ย้อนหลัง ตั้งแต่วันที่ 1 มกราคม - 9 ตุลาคม 2561



รายงานการเฝ้าระวังทางระบาดวิทยา
สัปดาห์ที่ 39-40 (สัปดาห์ที่ 40 ระหว่างวันที่ 7- 9 ตุลาคม 2561)
สำนักงานสาธารณสุขจังหวัดพิจิตร

สถานการณ์โรคไข้หวัดใหญ่ ปี 2561 จังหวัดพิจิตร

สถานการณ์โรคไข้หวัดใหญ่ ปี 2561 จากรายงาน 506 สำนักงานสาธารณสุขจังหวัดพิจิตร พบว่ามีรายงานผู้ป่วยสะสม (ตั้งแต่วันที่ 1 มกราคม – 9 ตุลาคม 2561) จำนวน 958 ราย จาก 12 อำเภอ คิดเป็นอัตราป่วยเท่ากับ 176.63 ต่อแสนประชากร พบรายงานผู้ป่วยเสียชีวิต 2 ราย (อำเภอทับคล้อ และอำเภอวังทรายพูน) ดังตารางที่ 1 โดยจังหวัดพิจิตรมีอัตราป่วยสะสม อยู่ในลำดับที่ 31 ของประเทศ ลำดับที่ 3 ของเขตสุขภาพที่ 3

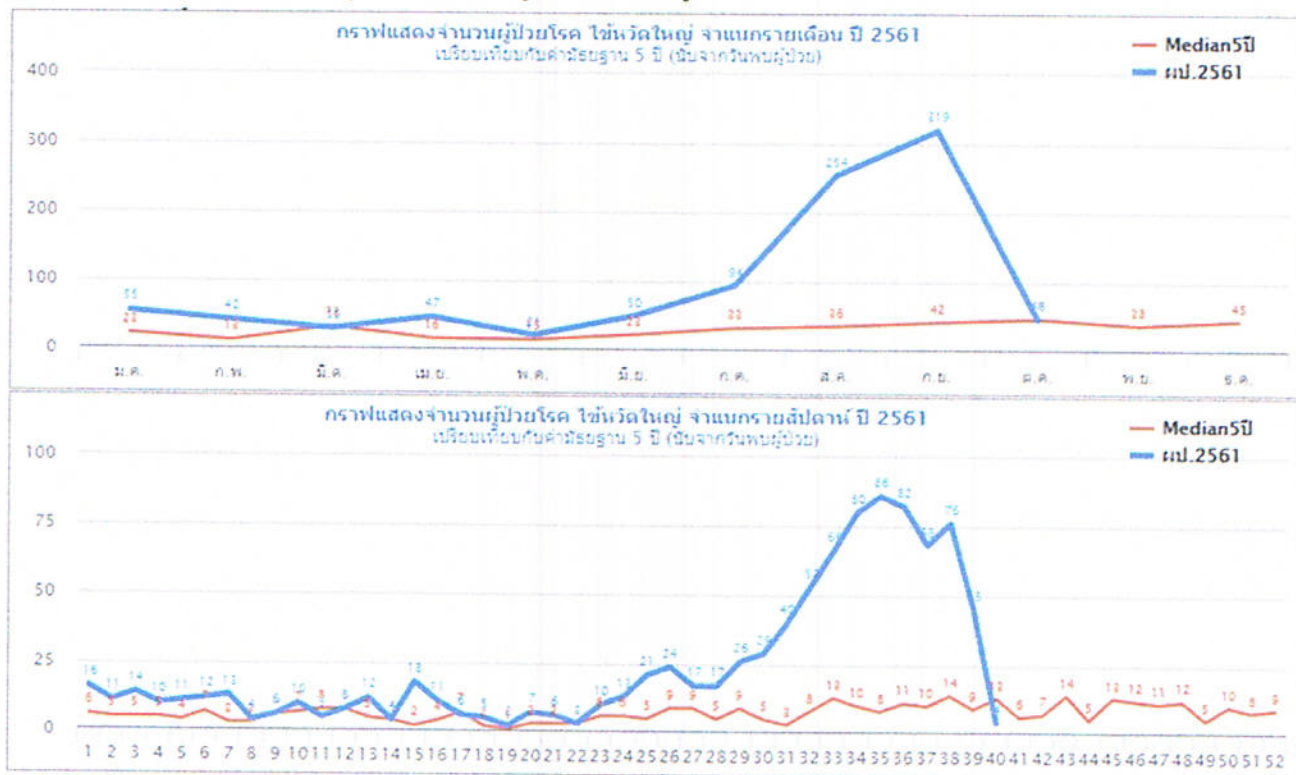
เมื่อจำแนกผู้ป่วยตามเพศ พบในเพศชาย 458 ราย เพศหญิง 500 ราย อัตราส่วนเพศหญิงต่อเพศชาย 1.20 : 1 พบมากที่สุดในกลุ่มอายุ 0-4 ปี (220 ราย ร้อยละ 22.96) รองลงมาคือกลุ่มอายุ 5-6 ปี (164 ราย ร้อยละ 17.12) และ 10-14 ปี (92 ราย ร้อยละ 9.60)

ตารางที่ 1 จำนวนและอัตราป่วยสะสมต่อแสนประชากรผู้ป่วยโรคไข้หวัดใหญ่ จำแนกรายอำเภอ จังหวัดพิจิตร ตั้งแต่วันที่ 1 มกราคม - 9 ตุลาคม 2561

พื้นที่	ประชากร	ผู้ป่วย (ราย)	อัตราป่วย ต่อแสน	เสียชีวิต (ราย)	อัตราตาย ต่อแสน	อัตราป่วยตาย (ร้อยละ)	เปรียบเทียบ ค่ามัธยฐาน ณ 10 ต.ค. 61	เปรียบเทียบ ค่ามัธยฐาน wk 39
เมืองพิจิตร	109686	313	285.36	0	0	0	สูงกว่า	สูงกว่า
วังทรายพูน	24721	86	347.88	1	4.05	1.16	สูงกว่า	สูงกว่า
โพธิ์ประทับช้าง	44334	59	133.08	0	0	0	สูงกว่า	สูงกว่า
ตะพานหิน	67300	89	132.24	0	0	0	สูงกว่า	สูงกว่า
บางมูลนาก	45974	52	113.11	0	0	0	สูงกว่า	สูงกว่า
โพทะเล	59882	54	90.18	0	0	0	สูงกว่า	สูงกว่า
สามง่าม	42479	124	291.91	0	0	0	สูงกว่า	สูงกว่า
ทับคล้อ	44045	39	88.55	1	2.27	2.56	สูงกว่า	ต่ำกว่า
สากเหล็ก	23673	52	219.66	0	0	0	สูงกว่า	สูงกว่า
บึงนาราง	28932	19	65.67	0	0	0	สูงกว่า	สูงกว่า
ดงเจริญ	19996	17	85.02	0	0	0	เท่ากับ	ต่ำกว่า
วชิรบำรุง	31325	54	172.39	0	0	0	สูงกว่า	ต่ำกว่า
รวม	542347	958	176.64	2	0.37	0.21	สูงกว่า	สูงกว่า

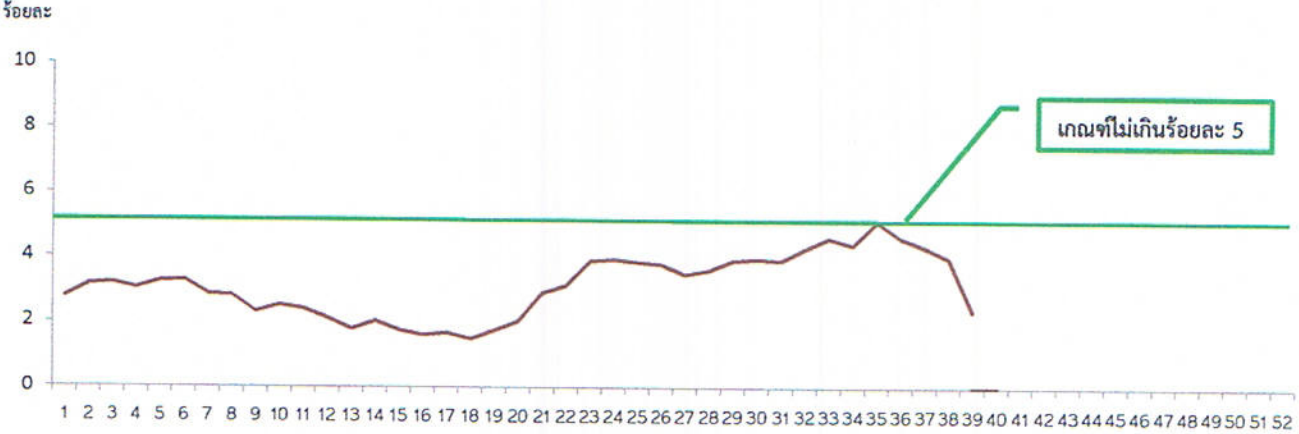
ที่มา : ระบบ MIS สสจ.พิจิตร ณ วันที่ 10 ตุลาคม 2561 (14.20 น.)

เมื่อพิจารณาการกระจายการเกิดโรค จำแนกรายสัปดาห์ รายเดือน เปรียบเทียบค่ามัธยฐาน 5 ปีย้อนหลัง พบว่าจำนวนผู้ป่วยโรคไข้หวัดใหญ่ จังหวัดพิจิตร ตั้งแต่สัปดาห์ที่ 27 จำนวนผู้ป่วยมีแนวโน้มสูงขึ้น อีกทั้งจำนวนผู้ป่วยสูงกว่าค่ามัธยฐาน และจำนวนผู้ป่วยมีแนวโน้มสูงขึ้นไปอีก ดังรูปที่ 1



รูปที่ 1 จำนวนผู้ป่วยโรคไข้หวัดใหญ่ จังหวัดพิจิตร เปรียบเทียบค่ามัธยฐาน 5 ปี ย้อนหลัง ตั้งแต่วันที่ 1 มกราคม - 9 ตุลาคม 2561

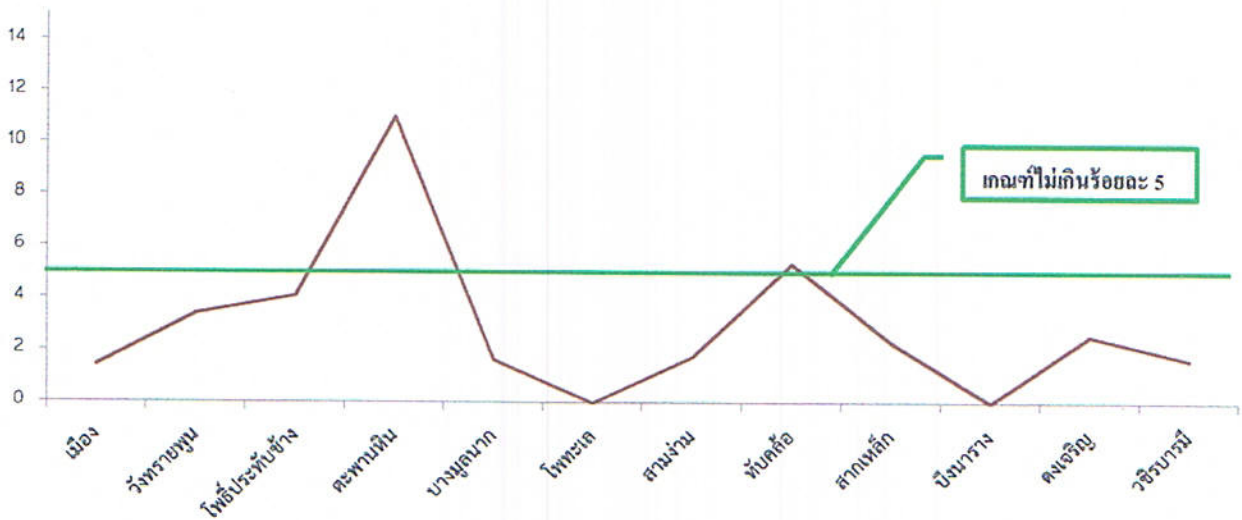
เมื่อวิเคราะห์สัดส่วนผู้ป่วยอาการคล้ายไข้หวัดใหญ่กับจำนวนผู้ป่วยนอกทั้งหมด จังหวัดพิจิตร ตั้งแต่สัปดาห์ที่ 1-39 ปี 2561 พบว่ามีสัดส่วนน้อยกว่า 5% แต่มีแนวโน้มสูงขึ้น ดังรูปที่ 2



ที่มา :ระบบเฝ้าระวังกลุ่มอาการคล้ายไข้หวัดใหญ่ในสถานพยาบาล สำนักระบาดวิทยา ณ วันที่ 11 ต.ค.61
 รูปที่ 2 สัดส่วนผู้ป่วยอาการคล้ายไข้หวัดใหญ่กับจำนวนผู้ป่วยนอกทั้งหมด จังหวัดพิจิตร ตั้งแต่สัปดาห์ที่ 1-39 ปี 2561

เมื่อวิเคราะห์สัดส่วนผู้ป่วยอาการคล้ายไข้หวัดใหญ่กับจำนวนผู้ป่วยนอกทั้งหมด จังหวัดพิจิตร จำแนกรายอำเภอ สัปดาห์ที่ 39 ปี 2561 พบว่าทุกอำเภอมีสัดส่วนน้อยกว่า 5% ยกเว้นอำเภอตะพานหิน และอำเภอทับคล้อที่มีสัดส่วน ร้อยละเกินเกณฑ์ คือ 10.98 และ 5.33 ตามลำดับ ดังรูปที่ 3

ร้อยละ



ที่มา :ระบบเฝ้าระวังกลุ่มอาการคล้ายไข้หวัดใหญ่ในสถานพยาบาล สำนักระบาดวิทยา ณ วันที่ 11 ต.ค.61

รูปที่ 3 สัดส่วนผู้ป่วยอาการคล้ายไข้หวัดใหญ่กับจำนวนผู้ป่วยนอกทั้งหมด จังหวัดพิจิตร จำแนกรายอำเภอ สัปดาห์ที่ 39 ปี 2561

***หมายเหตุ : สถานพยาบาลที่ส่งข้อมูลไม่ครบ ได้แก่ รพร. ตะพานหิน และรพ. ทับคล้อ
สถานพยาบาลที่ไม่ส่งข้อมูล ได้แก่ รพ.บึงนาราง และรพ. โพทะเล



รายงานการเฝ้าระวังทางระบาดวิทยา
สัปดาห์ที่ 39-40 (สัปดาห์ที่ 40 ระหว่างวันที่ 7 - 10 ตุลาคม 2561)
สำนักงานสาธารณสุขจังหวัดพิจิตร

ตำบลที่ต้องเฝ้าระวังการระบาดของโรคไข้เลือดออก จังหวัดพิจิตร
 ข้อมูล ณ วันที่ 10 ตุลาคม 2561

อำเภอ	ตำบล	หมู่บ้าน
เมือง	โรงช้าง	2
วังทรายพูน	หนองปลาไหล	13
โพธิ์ประทับช้าง	ไผ่ท่าโพ	5
	โพธิ์ประทับช้าง	1
บางมูลนาก	เนินมะกอก	7
โพทะเล	ทะนง	2
	ท่าเสา	1
สากเหล็ก	สากเหล็ก	1,2
6 อำเภอ	8 ตำบล	9 หมู่บ้าน

สถานการณ์โรคไข้เลือดออก ปี พ.ศ. 2561 ภาพรวมประเทศไทย

สถานการณ์โรคไข้เลือดออก ปี 2561 ในภาพรวมทั้งประเทศ (ตั้งแต่วันที่ 1 มกราคม - 8 ตุลาคม 2561) มีรายงานผู้ป่วยสะสม จำนวน 64,649 ราย (อัตราป่วย 97.86 ต่อประชากรแสนคน) มีรายงานผู้ป่วยเสียชีวิต จำนวน 82 ราย (กรุงเทพฯ 8 ราย นนทบุรี 6 ราย ปทุมธานี และพระนครศรีอยุธยาจังหวัดละ 5 ราย นครสวรรค์ 4 ราย ตาก ฉะเชิงเทรา ชลบุรี และอุบลราชธานี จังหวัดละ 3 ราย นครปฐม กระบี่ ภูเก็ต สมุทรสาคร กำแพงเพชร สงขลา ตรัง นครราชสีมา สระบุรี นครศรีธรรมราช และกาฬสินธุ์ จังหวัดละ 2 ราย พิจิตร นครนายก แม่ฮ่องสอน ระยอง ราชบุรี พังงา พิษณุโลก ศรีสะเกษ สมุทรสงคราม แพร่ สุราษฎร์ธานี สมุทรปราการ เชียงใหม่ เชียงราย มหาสารคาม กาญจนบุรี ชุมพร สุพรรณบุรี ขอนแก่น และนครพนม จังหวัดละ 1 ราย) อัตราตายเท่ากับ 0.13 ต่อประชากรแสนคน อัตราป่วยตาย ร้อยละ 0.13 อัตราส่วนเพศชายต่อเพศหญิง 1: 0.93 กลุ่มอายุ ที่พบมากที่สุดเรียงตามลำดับ คือ 15-24 ปี (25.59 %) 10-14 ปี (20.74 %) 25-34 ปี (13.66 %) อาชีพส่วนใหญ่เป็นนักเรียน ร้อยละ 48.20 รับจ้างร้อยละ 19.00 ไม่ทราบอาชีพ/ในปกครอง ร้อยละ 17.30

จังหวัดที่มีอัตราป่วยต่อแสนประชากรสูงสุด 5 อันดับแรก คือ นครปฐม (226.92 ต่อแสนประชากร) พิจิตร (207.68 ต่อแสนประชากร) นครนายก (209.51 ต่อแสนประชากร) นครสวรรค์ (201.99 ต่อแสนประชากร) และ เชียงราย (187.85 ต่อแสนประชากร)

ภาคที่มีอัตราป่วยสูงสุด คือ ภาคกลาง 118.14 ต่อแสนประชากร ภาคเหนือ 115.93 ต่อแสนประชากร ภาคใต้ 100.23 ต่อแสนประชากร ภาคตะวันออกเฉียงเหนือ 69.12 ต่อแสนประชากร ตามลำดับ

ตารางที่ 2 อัตราป่วยสะสมและอัตราตายด้วยโรคไข้เลือดออกต่อแสนประชากร ในเขตสุขภาพที่ 3 ปี พ.ศ.2561
จำแนกตามจังหวัด ตั้งแต่วันที่ 1 มกราคม – 9 ตุลาคม 2561

ลำดับที่	จังหวัด	จำนวนป่วย	จำนวนตาย	อัตราป่วย/ปชก.แสนคน	อัตราตาย/ปชก.แสนคน	อัตราป่วยตาย (ร้อยละ)	ประชากร
2	พิจิตร	1,127	1	207.68	0.18	0.09	542,674
4	นครสวรรค์	2,153	4	201.99	0.38	0.19	1,065,895
15	อุทัยธานี	504	0	152.67	0.00	0.00	330,121
29	กำแพงเพชร	776	2	106.40	0.27	0.26	729,337
73	ชัยนาท	87	0	26.36	0.00	0.00	330,077

ที่มา : รายงาน 506 สำนักงานป้องกันควบคุมโรคที่ 3 นครสวรรค์ ณ วันที่ 9 ตุลาคม 2561

เมื่อจำแนกรายอำเภอ อัตราป่วยด้วยโรคไข้เลือดออกต่อแสนประชากร 10 อันดับแรก ในเขตสุขภาพที่ 3 พบว่า อำเภอสามโก้ เป็นลำดับที่ 1 อำเภอโพธิ์ประทับช้าง เป็นลำดับที่ 3 อำเภอดงเจริญ เป็นลำดับที่ 5 และอำเภอทับคล้อ เป็นลำดับที่ 6 ดังตารางที่ 3

ตารางที่ 3 อัตราป่วยต่อแสนประชากรโรคไข้เลือดออก 10 อันดับแรกในเขตสุขภาพที่ 3 ประจำปีสัปดาห์ที่ 39

ลำดับ	อำเภอ	จังหวัด	ประชากร	จำนวนป่วยสัปดาห์ที่ 39			อัตราต่อปชก.แสนคน		อัตราป่วยตาย	จำนวนป่วยสัปดาห์ย้อนหลัง					
				ป่วยสะสม	ป่วย	ตาย	ป่วย	ตาย		สัปดาห์ที่ 38		สัปดาห์ที่ 37		สัปดาห์ที่ 36	
										สะสม	ป่วย	สะสม	ป่วย	สะสม	ป่วย
1	สามโก้	พิจิตร	23,780	111	0	0	466.78	0.00	0.00	111	1	100	2	108	5
2	หนองบัว	นครสวรรค์	61,065	233	1	0	381.56	0.00	0.00	232	5	227	7	220	6
3	โพธิ์ประทับช้าง	พิจิตร	44,256	168	2	0	379.61	0.00	0.00	166	3	163	6	157	11
4	ลานสัก	อุทัยธานี	59,199	197	0	0	332.78	0.00	0.00	197	4	193	1	192	8
5	ดงเจริญ	พิจิตร	20,061	60	0	0	299.09	0.00	0.00	60	2	58	0	58	1
6	ทับคล้อ	พิจิตร	44,257	128	0	0	289.22	0.00	0.00	128	1	127	1	126	1
7	โพธิ์ประทับช้าง	นครสวรรค์	73,493	209	4	0	284.38	0.00	0.00	205	6	199	5	194	9
8	ชุมแสง	นครสวรรค์	68,494	194	13	2	283.24	2.92	1.03	181	18	163	25	138	9
9	โกรกพระ	นครสวรรค์	35,120	98	1	0	279.04	0.00	0.00	97	5	92	6	86	4
10	เมืองนครสวรรค์	นครสวรรค์	242,144	649	13	1	268.02	0.41	0.15	636	23	613	38	575	47

ที่มา : รายงาน 506 สำนักงานป้องกันควบคุมโรคที่ 3 นครสวรรค์ ณ วันที่ 9 ตุลาคม 2561

สถานการณ์โรคไข้เลือดออก ปี 2561 จังหวัดพิจิตร

สถานการณ์โรคไข้เลือดออก ปี 2561 จากรายงาน 506 สำนักงานสาธารณสุขจังหวัดพิจิตร พบว่ามีรายงานผู้ป่วยสะสม (ตั้งแต่วันที่ 1 มกราคม - 10 ตุลาคม 2561) จำนวน 1,147 ราย จาก 12 อำเภอ คิดเป็นอัตราป่วยเท่ากับ 211.49 ต่อแสนประชากร พบรายงานผู้ป่วยเสียชีวิต 2 ราย (อำเภอตะพานหิน และอำเภอโพทะเล)

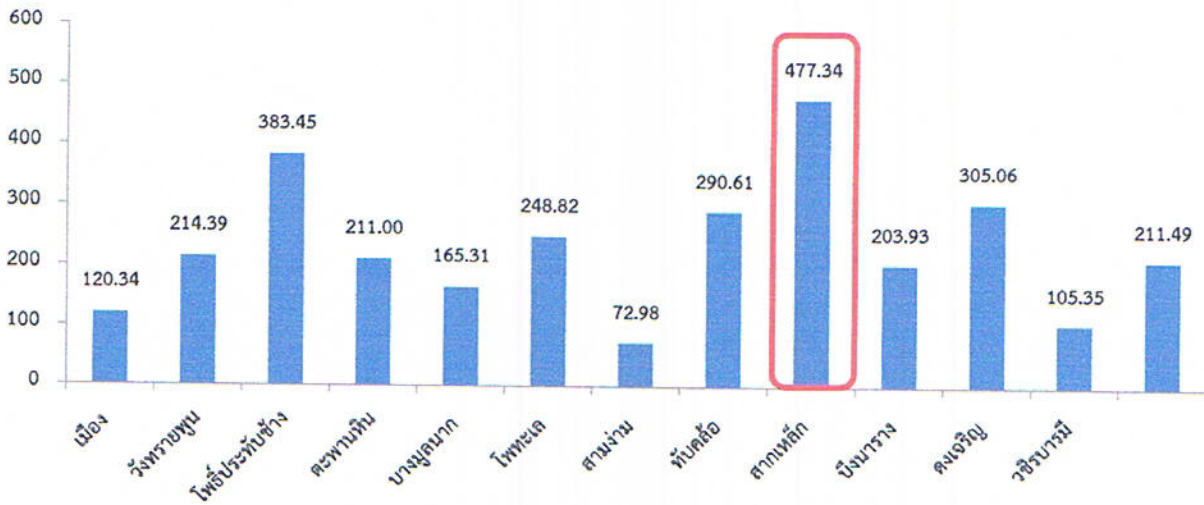
เมื่อจำแนกผู้ป่วยตามเพศ พบในเพศชาย 558 ราย เพศหญิง 589 ราย อัตราส่วนเพศหญิงต่อเพศชาย 1.05:1 พบมากที่สุดในกลุ่มอายุ 10-14 ปี (274 ราย ร้อยละ 23.89) รองลงมาคือกลุ่มอายุ 15-19 ปี (200 ราย ร้อยละ 17.43) และ 5 - 9 ปี (137 ราย ร้อยละ 11.94)

ตารางที่ 4 จำนวนและอัตราป่วยต่อแสนประชากรโรคไข้เลือดออก จำแนกรายอำเภอ จังหวัดพิจิตร สัปดาห์ที่ 1-39 และ 40 (ระหว่างวันที่ 7-10 ต.ค. 2561) พ.ศ.2561

อำเภอ	ประชากร	จำนวนผู้ป่วยสะสม (สัปดาห์ที่ 1-38)	สัปดาห์ที่ 39 (30 ก.ย. - 6 ต.ค. 61)		สัปดาห์ที่ 40 (7 - 10 ต.ค. 61)		ผู้ป่วยสะสม สัปดาห์ที่ 1-40 (1 ม.ค. - 10 ต.ค.61)		เปรียบเทียบค่ามัธยฐาน สัปดาห์ที่ 39 ปี 2561
			ผู้ป่วย (จำนวน)	อัตราป่วยต่อแสนประชากร	ผู้ป่วย (จำนวน)	อัตราป่วยต่อแสนประชากร	ผู้ป่วย (จำนวน)	อัตราป่วยต่อแสนประชากร	
เมืองพิจิตร	109,686	127	4	3.65	1	0.91	132	120.34	สูงกว่า
วังทรายพูน	24,721	53		0.00		0	53	214.39	ไม่พบ pt
โพธิ์ประทับช้าง	44,334	166	3	6.77	1	2.26	170	383.45	สูงกว่า
ตะพานหิน	67,300	139	3	4.46		0	142	211.00	สูงกว่า
บางมูลนาก	45,974	72	3	6.53	1	2.18	76	165.31	สูงกว่า
โพทะเล	59,882	143	6	10.02		0	149	248.82	สูงกว่า
สามง่าม	42,479	27	3	7.06	1	2.35	31	72.98	สูงกว่า
ทับคล้อ	44,045	127	1	2.27		0	128	290.61	สูงกว่า
สากเหล็ก	23,673	111	1	4.22	1	4.22	113	477.34	เท่ากับ
บึงนาราง	28,932	59		0.00		0	59	203.93	ไม่พบ pt
ดงเจริญ	19,996	59	2	10.00		0	61	305.06	สูงกว่า
วชิรบำรุง	31,325	28	3	9.58	2	6.38	33	105.35	สูงกว่า
รวม	542,347	1,111	29	5.35	7	1.29	1,147	211.49	สูงกว่า

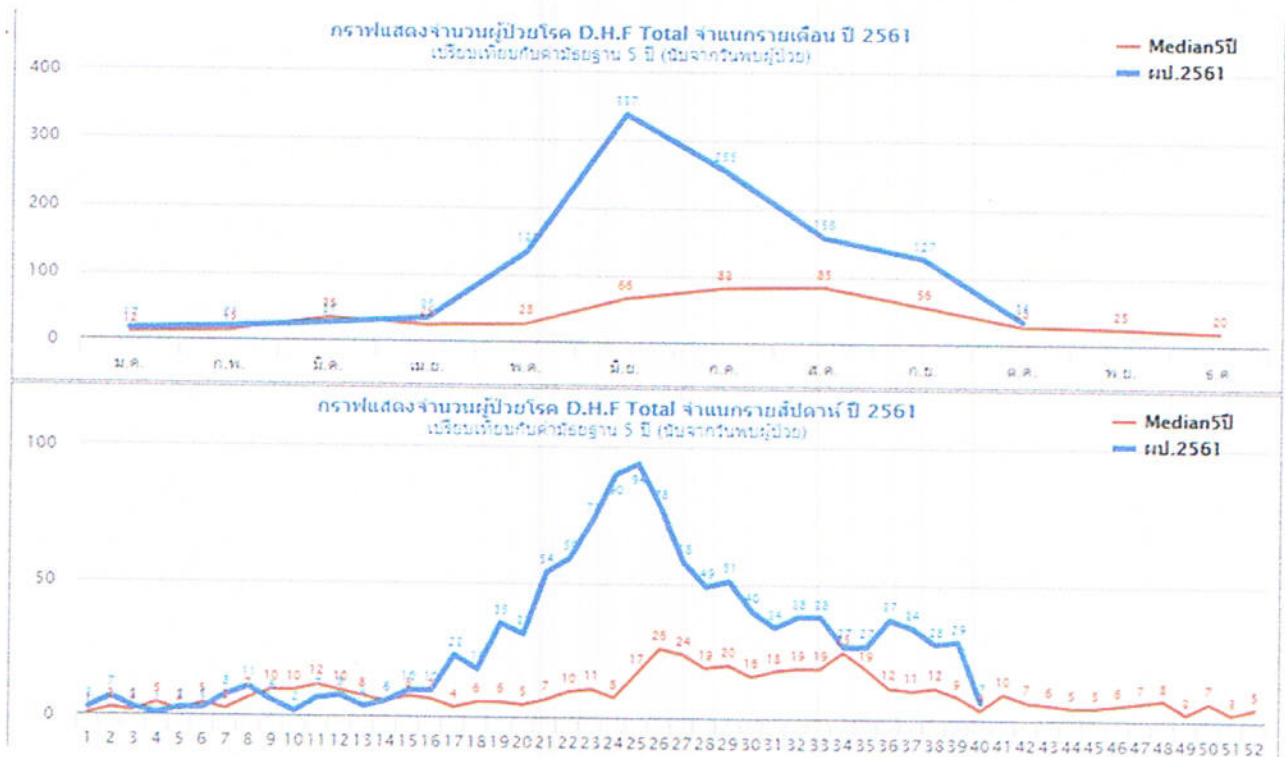
อำเภอที่มีอัตราป่วยสะสมต่อแสนประชากรสูงสุด 5 อันดับแรก คือ สากเหล็ก (477.34 ต่อแสนประชากร) โพธิ์ประทับช้าง (383.45 ต่อแสนประชากร) ดงเจริญ (305.06 ต่อแสนประชากร) ทับคล้อ (290.61 ต่อแสนประชากร) และโพทะเล (248.82 ต่อแสนประชากร) ดังรูปที่ 2

อัตราป่วยต่อแสนประชากร



รูปที่ 2 อัตราป่วยด้วยโรคไข้เลือดออกต่อแสนประชากร จังหวัดพิจิตร จำแนกรายอำเภอ ตั้งแต่วันที่ 1 มกราคม – 9 ตุลาคม 2561

เมื่อพิจารณาการกระจายการเกิดโรค จำแนกรายสัปดาห์ รายเดือน เปรียบเทียบค่ามัธยฐาน 5 ปีย้อนหลัง พบว่าจำนวนผู้ป่วยโรคไข้เลือดออก จังหวัดพิจิตร ตั้งแต่สัปดาห์ที่ 14 สูงกว่าค่ามัธยฐาน แต่ตั้งแต่วันที่ 28 จำนวนผู้ป่วยมีแนวโน้มลดลง ดังรูปที่ 3



ที่มา : ระบบ MIS สสจ.พิจิตร ณ วันที่ 10 ตุลาคม 2561

รูปที่ 3 จำนวนผู้ป่วยโรคไข้เลือดออก จังหวัดพิจิตร จำแนกรายสัปดาห์ รายเดือน เปรียบเทียบค่ามัธยฐาน 5 ปีย้อนหลัง ตั้งแต่สัปดาห์ที่ 1-39 และ 40 (7 - 9 ตุลาคม 2561) พ.ศ.2561

จากการวิเคราะห์ข้อมูลจำนวนผู้ป่วยโรคไข้เลือดออก 1,147 ราย พบว่าแพทย์วินิจฉัยเป็น DF ทั้งหมด 781 ราย (ร้อยละ 68.09) จำแนกเป็นประเภทผู้ป่วยใน (IPD) 537 ราย (ร้อยละ 68.76) ผู้ป่วยนอก (OPD) 244 ราย (ร้อยละ 31.24) เป็น DHF ทั้งหมด 361 ราย (ร้อยละ 31.47) จำแนกเป็นประเภทผู้ป่วยใน (IPD) 308 ราย (ร้อยละ 85.32) ผู้ป่วยนอก (OPD) 53 ราย (ร้อยละ 14.68) เป็น DHF Shock Syndrome จำนวน 5 ราย (ร้อยละ 0.44) จำแนกเป็นประเภทผู้ป่วยใน (IPD) 4 ราย (ร้อยละ 80) ผู้ป่วยนอก(OPD) 1 ราย (ร้อยละ 20) ดังตารางที่ 5

ตารางที่ 5 จำนวนการวินิจฉัยโรคไข้เลือดออก จำแนกรายอำเภอ จังหวัดพิจิตร

อำเภอ	DF			DHF			DSS			รวมทั้งหมด
	IPD	OPD	รวม	IPD	OPD	รวม	IPD	OPD	รวม	
เมืองพิจิตร	94	4	98	22	1	23				121
วังทรายพูน	24	5	29	11	7	18				47
โพธิ์ประทับช้าง	49	32	81	60	10	70	2		2	153
ตะพานหิน	53	27	80	49		49				129
บางมูลนาก	28	22	50	18	2	20				70
โพทะเล	72	26	98	32	10	42	2		2	142
สามง่าม	13	6	19	9		9				28
ทับคล้อ	56	44	100	18	3	21		1	1	122
สากเหล็ก	43	27	70	29	3	32				102
บึงนาราง	17	15	32	13	9	22				54
ดงเจริญ	22	13	35	18	3	21				56
วชิรบำรุง	18	3	21	6		6				26
รวม	537	244	781	308	53	361	4	1	5	1147

เรียบเรียงโดย SAT

Supervisor

น.ส.บรรเจิด สละชุ่ม/น.ส.อมรรัตน์ กัลป์เจริญศรี

น.ส.เมวีญา สระทองพร

น.ส.มานิสา เจริญทอง