



ที่ พจ ๐๐๓๒.๐๐๖/๑๒๐๗๓

ศาลากลางจังหวัดพิจิตร
ถนนตะพานหิน- พจ ๖๖๐๐๐

๖ ตุลาคม ๒๕๖๑

เรื่อง สรุปรายงานการตรวจจับสถานการณ์ทางระบาดวิทยา ประจำปีสัปดาห์ที่ ๓๗-๓๘

เรียน นายอำเภอทุกอำเภอ, รองนายแพทย์สาธารณสุขจังหวัดพิจิตร, ผู้อำนวยการโรงพยาบาลพิจิตร, ผู้อำนวยการโรงพยาบาลชุมชนทุกแห่ง, สาธารณสุขอำเภอทุกแห่ง, หัวหน้าฝ่ายทุกฝ่ายในสำนักงานสาธารณสุขจังหวัดพิจิตร, ผู้อำนวยการโรงพยาบาลส่งเสริมสุขภาพตำบลทุกแห่ง

สิ่งที่ส่งมาด้วย บันทึกและสรุปรายงานการตรวจจับสถานการณ์ทางระบาดวิทยา
ประจำปีสัปดาห์ที่ ๓๗-๓๘

จำนวน ๑ ฉบับ

ทีมตระหนักรู้สถานการณ์ (Situation Awareness Team : SAT) มีการติดตามเฝ้าระวัง ประเมินสถานการณ์ และประเมินความเสี่ยงของเหตุการณ์สำคัญต่างๆ ด้านสาธารณสุขทั้งโรคติดต่อ ไรโคอุบัติใหม่ อุบัติซ้ำ (CD, EID, Re-EID) และภัยสุขภาพ จากระบบ MIS และจากแหล่งข้อมูล สำนักระบาดวิทยา, สำนักโรคติดต่ออุบัติใหม่, Special surveillance data, Web-base surveillance, WHO, CDC, ECDC ประจำปีสัปดาห์ที่ ๓๖-๓๗ พบว่าโรคไข้เลือดออกเป็นโรคที่ต้องดำเนินการควบคุมการระบาด และพบโรคมือเท้าปากที่มีจำนวนผู้ป่วยสูงกว่าค่ามัธยฐาน ย้อนหลัง ๕ ปี ใน ๑๑ อำเภอ ซึ่งทีม SAT ได้เสนอมาตรการ เพื่อให้หน่วยงานที่เกี่ยวข้องดำเนินการ ตามรายละเอียดแนบเรียนพร้อมนี้

ในการนี้ เพื่อเป็นการป้องกันการระบาด จังหวัดพิจิตร จึงขอให้ทุกอำเภอดำเนินการดังนี้

๑. โรคไข้เลือดออก ให้ทุกอำเภอดำเนินการตามข้อสั่งการ อย่างเคร่งครัด เข้มขัน และต่อเนื่อง โดยเน้นใน ๖ อำเภอ ที่ยังมี second generation โดยให้ดำเนินการจนกว่าจำนวนผู้ป่วยจะลดต่ำกว่าค่า Median หรือ ไม่มี second generation

๒. โรคมือเท้าปาก ให้ทุกอำเภอดำเนินการตามมาตรการที่สำคัญในการป้องกันควบคุมโรคมือเท้าปาก ซึ่งสำนักงานสาธารณสุขจังหวัดพิจิตร ได้แจ้งมาตรการให้กับสถานพยาบาลทุกแห่งทั้งภาครัฐและเอกชน, โรงเรียน, ศูนย์เด็กเล็กฯ ทราบแล้ว ตามหนังสือสำนักงานสาธารณสุขจังหวัดพิจิตร ที่ พจ ๐๐๓๒.๐๐๖/๙๓๐๔, ๙๓๐๕, ๙๓๐๗ ลงวันที่ ๗ สิงหาคม ๒๕๖๑

จึงเรียนมาเพื่อทราบ และพิจารณาดำเนินการต่อไป

ขอแสดงความนับถือ

(นายณรงค์ ดั่งตรงไพโรจน์)

สำนักงานสาธารณสุขจังหวัด

กลุ่มงานควบคุมโรคติดต่อ อุบัติใหม่

โทรศัพท์ ๐ ๕๖๙๙ ๐๓๕๔ ต่อ ๑๓๖

โทรสาร ๐ ๕๖๙๙ ๐๓๕๓

นายแพทย์สาธารณสุขจังหวัดพิจิตร ปฏิบัติราชการแทน
ผู้ว่าราชการจังหวัดพิจิตร



สาธารณสุขยุคใหม่ สร้างสังคมสุขภาพดี วิถีธรรม วิถีไทย





บันทึกข้อความ

ส่วนราชการ สำนักงานสาธารณสุขจังหวัดพิจิตร กลุ่มงานควบคุมโรคติดต่อฯ โทร. ๐ ๕๖๙๙ ๐๓๕๔

ที่ พจ ๐๐๓๒.๐๐๖/๑๐๘๖๒

วันที่ ๒๖ กันยายน ๒๕๖๑

เรื่อง สรุปลักษณะการโรคที่ต้องเฝ้าระวัง ประจำสัปดาห์ที่ ๓๗-๓๘ พ.ศ. ๒๕๖๑

เรียน นายแพทย์สาธารณสุขจังหวัดพิจิตร

เรื่องเดิม

ทีมประเมินสถานการณ์ (SAT) ติดตามเฝ้าระวัง ประเมินสถานการณ์ และประเมินความเสี่ยงของเหตุการณ์สำคัญต่าง ๆ ด้านสาธารณสุขที่เกิดขึ้นทั้งในประเทศ และต่างประเทศ พร้อมทั้งจัดทำสรุปรายงานเหตุการณ์สำคัญ และรายงานเหตุการณ์เร่งด่วน เสนอผู้บริหารทราบ เพื่อพิจารณาสั่งการ

ข้อเท็จจริง

ผู้รับผิดชอบประเมินสถานการณ์ (SAT) ได้สรุปลักษณะการโรคที่ต้องเฝ้าระวัง ประจำสัปดาห์ที่ ๓๗-๓๘ (สัปดาห์ที่ ๓๘ ระหว่างวันที่ ๒๓-๒๕ กันยายน ๒๕๖๑) พบว่า

๑. โรคไข้เลือดออก มีอัตราป่วยสูงเป็นลำดับที่ ๑ ของเขตสุขภาพที่ ๓ และสูงเป็นลำดับที่ ๒ ของประเทศ โดยอำเภอสาทเหล็ก อำเภอคงเจริญ อำเภอโพธิ์ประทับช้าง อำเภอทับคล้อ เป็นอำเภอที่มีอัตราป่วยด้วยโรคไข้เลือดออก สูงเป็นอันดับที่ ๑, ๓, ๕, ๖ ของเขตสุขภาพที่ ๓ และพบอำเภอ ตำบล หมู่บ้าน ที่ต้องเฝ้าระวังการระบาดของโรคไข้เลือดออก (เกิด second generation) จำนวน ๖ อำเภอ ๑๒ ตำบล ๑๒ หมู่บ้าน (ลดลงจากสัปดาห์ที่ ๓๖)

๒. จำนวนผู้ป่วยโรคมือเท้าปาก สูงกว่าค่ามัธยฐานย้อนหลัง ๕ ปี ใน ๑๑ อำเภอ

กฎหมายที่เกี่ยวข้อง

พระราชบัญญัติโรคติดต่อ พ.ศ. ๒๕๕๘

ข้อเสนอเพื่อพิจารณา

๑. สรุปลักษณะการนำเรียนผู้ตรวจราชการกระทรวงสาธารณสุข เขตสุขภาพที่ ๓ และผู้ว่าราชการจังหวัดพิจิตรทราบ

๒. โรคไข้เลือดออก ให้ทุกอำเภอดำเนินการตามข้อสั่งการ อย่างเคร่งครัด เข้มขัน และต่อเนื่อง โดยเน้นใน ๖ อำเภอ ที่ยังมี second generation โดยให้ดำเนินการจนกว่าจำนวนผู้ป่วยจะลดต่ำกว่าค่า Median หรือ ไม่มี second generation

๓. โรคมือเท้าปาก ให้ทุกอำเภอดำเนินการตามมาตรการที่สำคัญในการป้องกันควบคุมโรคมือเท้าปาก ซึ่งได้แจ้งมาตรการให้กับสถานพยาบาลทุกแห่งทั้งภาครัฐ/เอกชน, โรงเรียน, ศูนย์เด็กเล็กทราบแล้วตามหนังสือสำนักงานสาธารณสุขจังหวัดพิจิตร ที่ พจ ๐๐๓๒.๐๐๖/๙๓๐๔,๙๓๐๕,๙๓๐๗ ลงวันที่ ๗ สิงหาคม ๒๕๖๑

- ชอบ
- หารือ
- รอทราบ
- ลงนัด
- แจ้งผู้เกี่ยวข้อง
- ดำเนินการ
- ปะชก

จึงเรียนมาเพื่อโปรดทราบ และพิจารณา หากเห็นชอบจักได้แจ้งผู้เกี่ยวข้องดำเนินการต่อไป

บรรเจิด สละชุ่ม
(นางสาวบรรเจิด สละชุ่ม)

เจ้าพนักงานสาธารณสุขชำนาญงาน

[Handwritten signature]
๒๖ ก.ย. ๖๑

(นายณรงค์ ตั้งตรงไพโรจน์)

นายแพทย์สาธารณสุขจังหวัดพิจิตร



สาธารณสุขยุคใหม่ สร้างสังคมสุขภาพดี วิถีธรรม วิถีไทย





รายงานการเฝ้าระวังทางระบาดวิทยา
สัปดาห์ที่ 37-38 (สัปดาห์ที่ 38 ระหว่างวันที่ 23-25 กันยายน 2561)
สำนักงานสาธารณสุขจังหวัดพิจิตร

สถานการณ์โรคมือเท้าปาก ปี 2561 จังหวัดพิจิตร

สถานการณ์โรคมือเท้าปาก (HFMD) ปี 2561 จากรายงาน 506 สำนักงานสาธารณสุขจังหวัดพิจิตร พบว่ามีรายงานผู้ป่วยสะสม (ตั้งแต่วันที่ 1 มกราคม - 18 กันยายน 2561) จำนวน 469 ราย จาก 12 อำเภอ คิดเป็นอัตราป่วยเท่ากับ 46.48 ต่อแสนประชากร ไม่พบรายงานผู้ป่วยเสียชีวิต ดังตารางที่ 1 โดยจังหวัดพิจิตรมีอัตราป่วยสะสม อยู่ในลำดับที่ 34 ของประเทศ ลำดับที่ 3 ของเขตสุขภาพที่ 3

เมื่อจำแนกผู้ป่วยตามเพศ พบในเพศชาย 257 ราย เพศหญิง 213 ราย อัตราส่วนเพศหญิงต่อเพศชาย 1.20 : 1 พบมากที่สุดในกลุ่มอายุ 0-4 ปี (186 ราย ร้อยละ 23.66) รองลงมาคือกลุ่มอายุ 0-4 ปี (421 ราย ร้อยละ 89.76) และ 5-9 ปี (42 ราย ร้อยละ 10.24)

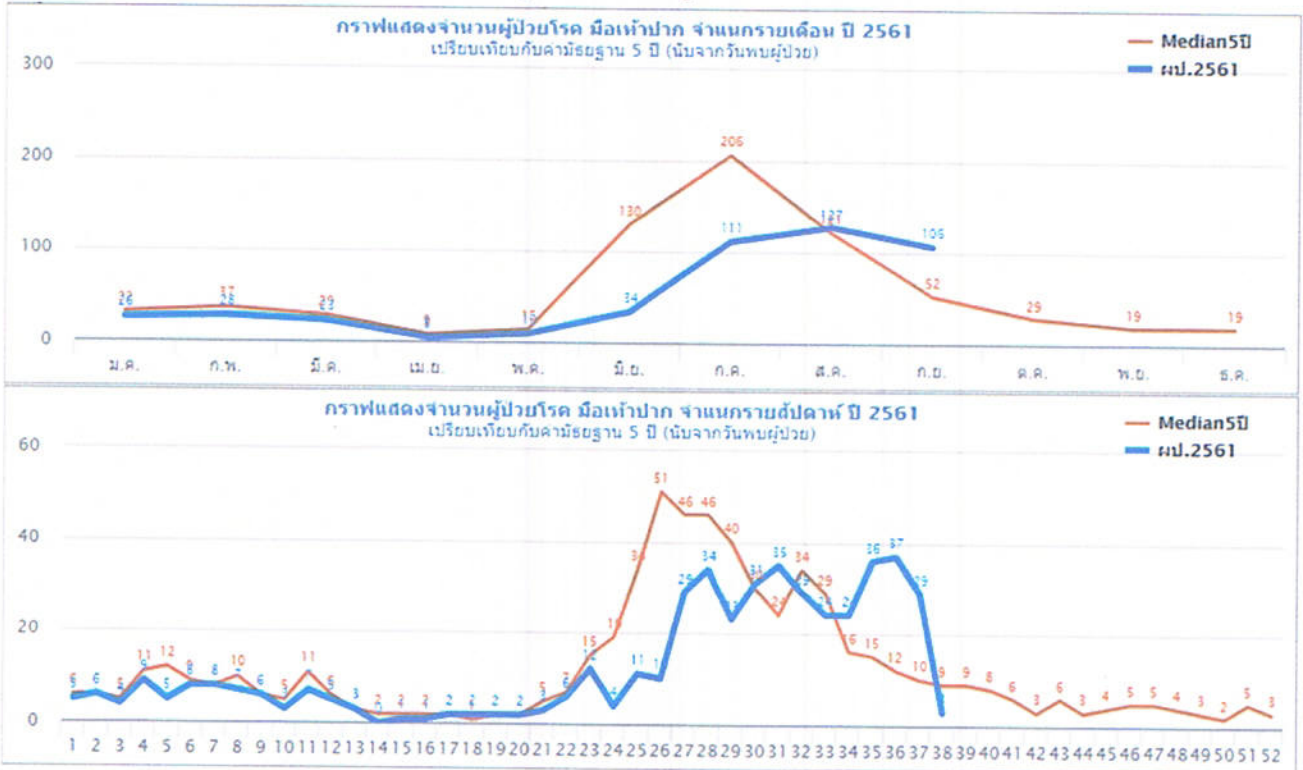
ตารางที่ 1 จำนวนและอัตราป่วยสะสมต่อแสนประชากรผู้ป่วยโรคมือเท้าปาก จำแนกรายอำเภอ จังหวัดพิจิตร ตั้งแต่วันที่ 1 มกราคม -25 กันยายน 2561

พื้นที่	ประชากร	ผู้ป่วย (ราย)	อัตราป่วย ต่อแสน	เสียชีวิต (ราย)	อัตราตายต่อแสน	อัตราป่วยตาย (ร้อยละ)	เปรียบเทียบ ค่ามัธยฐาน (เดือน) ณ 25 ก.ย.61	เปรียบเทียบ ค่ามัธยฐาน (สัปดาห์) ณ wk 37
เมืองพิจิตร	109686	85	77.49	0	0	0	สูงกว่า	สูงกว่า
วังทรายพูน	24721	18	72.81	0	0	0	สูงกว่า	เท่ากับ
โพธิ์ประทับช้าง	44334	49	110.52	0	0	0	สูงกว่า	สูงกว่า
ตะพานหิน	67300	45	66.86	0	0	0	สูงกว่า	สูงกว่า
บางมูลนาก	45974	33	71.78	0	0	0	สูงกว่า	สูงกว่า
โพทะเล	59882	34	56.78	0	0	0	สูงกว่า	สูงกว่า
สามง่าม	42479	36	84.75	0	0	0	ต่ำกว่า	เท่ากับ
ทับคล้อ	44045	21	47.68	0	0	0	สูงกว่า	สูงกว่า
สากเหล็ก	23673	43	181.64	0	0	0	สูงกว่า	ต่ำกว่า
บึงนาราง	28932	45	155.54	0	0	0	สูงกว่า	ต่ำกว่า
ดงเจริญ	19996	25	125.03	0	0	0	สูงกว่า	สูงกว่า
วชิรบรรมี	31325	35	111.73	0	0	0	สูงกว่า	สูงกว่า
รวม	542347	469	86.48	0	0	0	สูงกว่า	สูงกว่า

ที่มา : ระบบ MIS สสจ.พิจิตร ณ วันที่ 25 กันยายน 2561 (16.00 น.)



เมื่อพิจารณาการกระจายการเกิดโรค จำแนกรายสัปดาห์ รายเดือน เปรียบเทียบค่ามัธยฐาน 5 ปีย้อนหลัง พบว่าจำนวนผู้ป่วยโรคมือเท้าปาก จังหวัดพิจิตร ตั้งแต่สัปดาห์ที่ 34 จำนวนผู้ป่วยมีแนวโน้มสูงขึ้น อีกทั้งจำนวนผู้ป่วยสูงกว่าค่ามัธยฐาน และจำนวนผู้ป่วยมีแนวโน้มสูงขึ้นไปอีก ดังรูปที่ 1



รูปที่ 1 จำนวนผู้ป่วยโรคไข้หวัดใหญ่ จังหวัดพิจิตร เปรียบเทียบค่ามัธยฐาน 5 ปี ย้อนหลัง ตั้งแต่วันที่ 1 มกราคม -25 กันยายน 2561



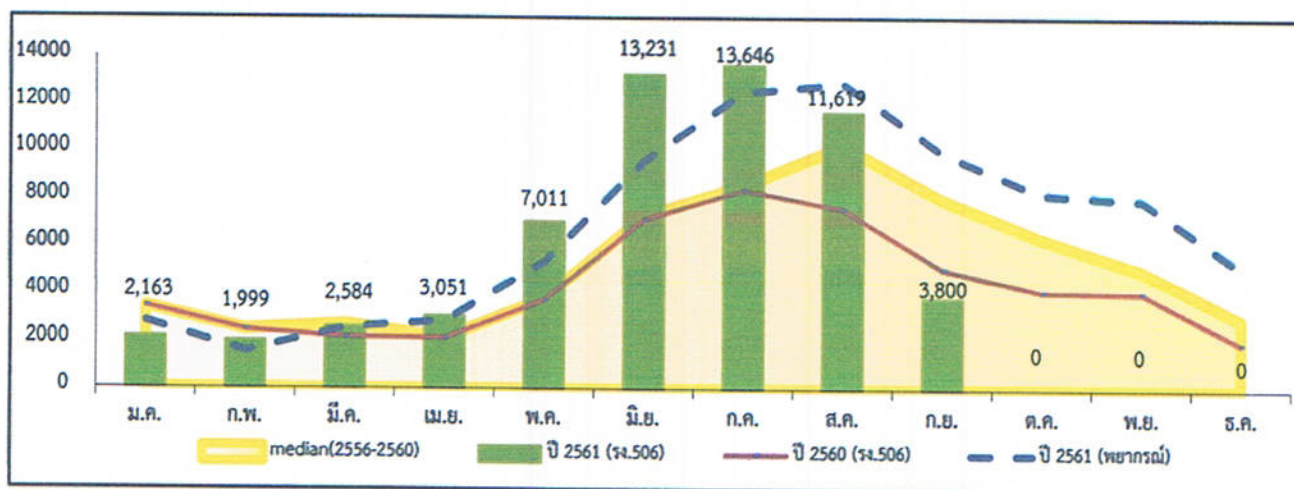
รายงานการเฝ้าระวังทางระบาดวิทยา
 สัปดาห์ที่ 37-38 (สัปดาห์ที่ 38 ระหว่างวันที่ 23-25 กันยายน 2561)
 สำนักงานสาธารณสุขจังหวัดพิจิตร

ตำบลที่ต้องเฝ้าระวังการระบาดของโรคไข้เลือดออก จังหวัดพิจิตร
 ข้อมูล ณ วันที่ 25 กันยายน 2561

อำเภอ	ตำบล	หมู่ที่
เมืองพิจิตร	ป่ามะคาบ	5
	โรงช้าง	2
	ในเมือง	ชุมชนวัดท่าหลวง
โพธิ์ประทับช้าง	ไผ่ท่าโพ	5
	ดงเสือเหลือง	6
	วังจิก	9
	โพธิ์ประทับช้าง	1
โพทะเล	ทะนง	2
	ท่าเสา	1
สามง่าม	สามง่าม	6
สากเหล็ก	สากเหล็ก	1
วชิรบุรี	บ้านนา	9
6 อำเภอ	12 ตำบล	12 หมู่บ้าน

สถานการณ์โรคไข้เลือดออก ปี พ.ศ. 2561 ภาพรวมประเทศไทย

สถานการณ์โรคไข้เลือดออก ปี 2561 ในภาพรวมทั้งประเทศ (ตั้งแต่วันที่ 1 มกราคม – 22 กันยายน 2561) มีรายงานผู้ป่วยสะสม จำนวน 59,104 ราย (อัตราป่วย 89.47 ต่อประชากรแสนคน) มีรายงานผู้ป่วยเสียชีวิต จำนวน 74 ราย (นนทบุรี และกรุงเทพฯ จังหวัดละ 6 ราย ปทุมธานี 5 ราย พระนครศรีอยุธยา 4 ราย ตาก นครสวรรค์ ฉะเชิงเทรา ชลบุรี และอุบลราชธานี จังหวัดละ 3 ราย นครปฐม กระบี่ ภูเก็ต สมุทรสาคร กำแพงเพชร สงขลา ตรัง นครราชสีมา สระบุรี และกาฬสินธุ์ จังหวัดละ 2 ราย พิจิตร นครนายก นครศรีธรรมราช แม่ฮ่องสอน ระยอง ราชบุรี พังงา พิษณุโลก ศรีสะเกษ สมุทรสงคราม แพร่ สุราษฎร์ธานี สมุทรปราการ เชียงใหม่ มหาสารคาม กาญจนบุรี ชุมพร และนครพนม จังหวัดละ 1 ราย) อัตราตายเท่ากับ 0.11 ต่อประชากรแสนคน อัตราป่วยตาย ร้อยละ 0.13 อัตราส่วนเพศชายต่อเพศหญิง 1: 0.93 กลุ่มอายุ ที่พบมากที่สุดเรียงตามลำดับ คือ 15-24 ปี (25.84 %) 10-14 ปี (20.98 %) 25-34 ปี (13.49 %) อาชีพส่วนใหญ่ที่นักเรียน ร้อยละ 48.50 รับจ้างร้อยละ 18.70 ไม่ทราบอาชีพในปกครอง ร้อยละ 17.20



รูปที่ 1 จำนวนผู้ป่วยโรคไข้เลือดออกสะสม จำแนกรายเดือน ปี 2561 (ข้อมูลจากสำนักโรคติดต่อฯ โดยแมลง ณ วันที่ 25 กันยายน 2561)

จังหวัดที่มีอัตราป่วยต่อแสนประชากรสูงสุด 5 อันดับแรก คือ นครปฐม 214.81 ต่อแสนประชากร) พิจิตร (197.72 ต่อแสนประชากร) นครสวรรค์ (182.85 ต่อแสนประชากร) นครนายก (174.23 ต่อแสนประชากร) และกระบี่ (165.65 ต่อแสนประชากร)

ภาคที่มีอัตราป่วยสูงสุด คือ ภาคกลาง 108.36 ต่อแสนประชากร ภาคเหนือ 98.23 ต่อแสนประชากร ภาคใต้ 89.70 ต่อแสนประชากร ภาคตะวันออกเฉียงเหนือ 65.24 ต่อแสนประชากร ตามลำดับ

ตารางที่ 1 อัตราป่วยสะสมในช่วง 4 สัปดาห์ที่ผ่านมา ตั้งแต่ 19 สิงหาคม – 15 กันยายน 2561 (สัปดาห์ที่ 33-36) พบจังหวัดที่มีอัตราป่วยสูงสุด 10 อันดับแรก ดังนี้

อันดับ	จังหวัด	จำนวนป่วย (ราย)	อัตราป่วย (ต่อประชากรแสนคน)
1	นครปฐม	313	34.46
2	นครสวรรค์	337	31.62
3	ฉะเชิงเทรา	208	29.41
4	พิจิตร	134	24.69
5	ศรีสะเกษ	327	22.23
6	ตาก	132	20.69
7	กรุงเทพฯ	1,129	19.86
8	นครนายก	51	19.70
9	พิษณุโลก	166	19.18
10	ปทุมธานี	212	18.92

ที่มา : สำนักโรคติดต่อฯ โดยแมลง ณ วันที่ 25 กันยายน 2561

ตารางที่ 2 อัตราป่วยสะสมและอัตราตายด้วยโรคไข้เลือดออกต่อแสนประชากร ในเขตสุขภาพที่ 3 ปี พ.ศ.2561 จำแนกตามจังหวัด ตั้งแต่วันที่ 1 มกราคม – 1 กันยายน 2561

ลำดับที่	จังหวัด	จำนวนป่วย	จำนวนตาย	อัตราป่วย/ ปชก.แสนคน	อัตราตาย/ปชก. แสนคน	อัตราป่วยตาย (ร้อยละ)	ประชากร
2	พิจิตร	1,073	1	197.72	0.18	0.09	542,674
3	นครสวรรค์	1,949	3	182.85	0.28	0.15	1,065,895
12	อุทัยธานี	489	0	148.13	0.00	0.00	330,121
25	กำแพงเพชร	752	2	103.11	0.27	0.27	729,337
73	ชัยนาท	82	0	24.84	0.00	0.00	330,077

ที่มา : รายงาน 506 สำนักงานป้องกันควบคุมโรคที่ 3 นครสวรรค์ ณ วันที่ 25 กันยายน 2561

เมื่อจำแนกรายอำเภอ อัตราป่วยด้วยโรคไข้เลือดออกต่อแสนประชากร 10 อันดับแรก ในเขตสุขภาพที่ 3 พบว่า อำเภอสามโก้ เป็นลำดับที่ 1 อำเภอโพธิ์ประทับช้าง เป็นลำดับที่ 3 อำเภอดงเจริญ เป็นลำดับที่ 5 และอำเภอทับคล้อ เป็นลำดับที่ 6 ดังตารางที่ 3

ตารางที่ 3 อัตราป่วยต่อแสนประชากรโรคไข้เลือดออก 10 อันดับแรกในเขตสุขภาพที่ 3 ประจำปีสัปดาห์ที่ 37

ลำดับ	อำเภอ	จังหวัด	ประชากร	จำนวนป่วยสัปดาห์ที่ 37			อัตราต่อชก.แสนคน			อัตรา ป่วยตาย	จำนวนป่วยสัปดาห์ย้อนหลัง					
				ป่วย สะสม	ป่วย	ตาย	ป่วย	ตาย	สัปดาห์ที่ 36		สัปดาห์ที่ 35		สัปดาห์ที่ 34			
									สะสม		ป่วย	สะสม	ป่วย	สะสม	ป่วย	
1	สากเหล็ก	พิจิตร	23,780	109	0	0	458.37	0.00	0.00	109	5	104	4	100	3	
2	หนองบัว	นครสวรรค์	61,065	225	5	0	368.46	0.00	0.00	220	6	214	4	210	8	
3	โพธิ์ประทับช้าง	พิจิตร	44,256	163	6	0	368.31	0.00	0.00	157	11	146	7	139	3	
4	ลานสัก	อุทัยธานี	59,199	192	0	0	324.33	0.00	0.00	192	8	184	4	180	2	
5	ดงเจริญ	พิจิตร	20,061	58	0	0	289.12	0.00	0.00	58	1	57	2	55	1	
6	ทับคล้อ	พิจิตร	44,257	126	0	0	284.70	0.00	0.00	126	1	125	2	123	0	
7	ไพศาลี	นครสวรรค์	73,493	197	2	0	268.05	0.00	0.00	195	10	185	7	178	5	
8	โกรกพระ	นครสวรรค์	35,120	88	2	0	250.57	0.00	0.00	86	4	82	5	77	3	
9	เมืองนครสวรรค์	นครสวรรค์	242,144	591	18	1	244.07	0.41	0.17	573	43	530	24	506	30	
10	ปางศิลาทอง	กำแพงเพชร	30,685	72	0	0	234.64	0.00	0.00	72	0	72	0	72	0	

ที่มา : รายงาน 506 สำนักงานป้องกันควบคุมโรคที่ 3 นครสวรรค์ ณ วันที่ 25 กันยายน 2561

สถานการณ์โรคไข้เลือดออก ปี 2561 จังหวัดพิจิตร

สถานการณ์โรคไข้เลือดออก ปี 2561 จากรายงาน 506 สำนักงานสาธารณสุขจังหวัดพิจิตร พบว่ามีรายงานผู้ป่วยสะสม (ตั้งแต่วันที่ 1 มกราคม - 24 กันยายน 2561) จำนวน 1,083 ราย จาก 12 อำเภอ คิดเป็นอัตราป่วยเท่ากับ 199.69 ต่อแสนประชากร พบรายงานผู้ป่วยเสียชีวิต 1 ราย

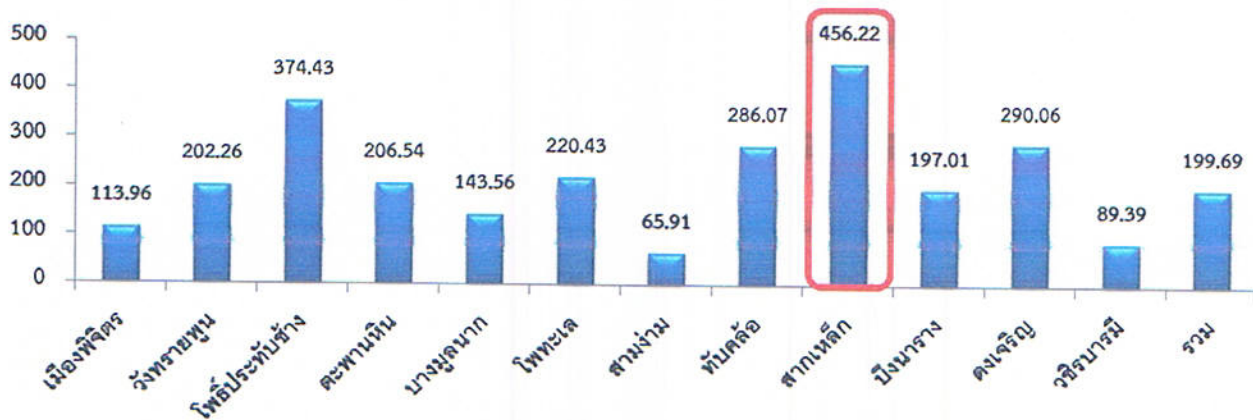
เมื่อจำแนกผู้ป่วยตามเพศ พบในเพศชาย 525 ราย เพศหญิง 558 ราย อัตราส่วนเพศหญิงต่อเพศชาย 1.06:1 พบมากที่สุดในกลุ่มอายุ 10-14 ปี (264 ราย ร้อยละ 24.38) รองลงมาคือกลุ่มอายุ 15-19 ปี (187 ราย ร้อยละ 17.27) และ 5 - 9 ปี (125 ราย ร้อยละ 11.54)

ตารางที่ 4 จำนวนและอัตราป่วยต่อแสนประชากรโรคไข้เลือดออก จำแนกรายอำเภอ จังหวัดพิจิตร สัปดาห์ที่ 1-37 และ 38 (ระหว่างวันที่ 23-24 ก.ย. 2561) พ.ศ.2561

อำเภอ	ประชากร	จำนวนผู้ป่วยสะสม (สัปดาห์ที่ 1-36)	สัปดาห์ที่ 37 (16-22 ก.ย.61)		สัปดาห์ที่ 38 (23-24 ก.ย.61)		ผู้ป่วยสะสม สัปดาห์ที่ 1-35 (1 ม.ค. - 24 ก.ย.61)		เปรียบเทียบค่ามัธยฐานสัปดาห์ที่ 37 ปี 2561
			ผู้ป่วย (จำนวน)	อัตราป่วยต่อแสนประชากร	ผู้ป่วย (จำนวน)	อัตราป่วยต่อแสนประชากร	ผู้ป่วย (จำนวน)	อัตราป่วยต่อแสนประชากร	
เมืองพิจิตร	109,686	121	4	3.65		0.00	125	113.96	สูงกว่า
วังทรายพูน	24,721	50		0.00		0.00	50	202.26	ต่ำกว่า
โพธิ์ประทับช้าง	44,334	155	9	20.30	2	4.51	166	374.43	สูงกว่า
ตะพานหิน	67,300	136	3	4.46		0.00	139	206.54	สูงกว่า
บางมูลนาก	45,974	65	1	2.18		0.00	66	143.56	เท่ากับ
โพทะเล	59,882	127	4	6.68	1	1.67	132	220.43	สูงกว่า
สามง่าม	42,479	25	3	7.06		0.00	28	65.91	เท่ากับ
ทับคล้อ	44,045	126		0.00		0.00	126	286.07	ต่ำกว่า
สากเหล็ก	23,673	104	4	16.90		0.00	108	456.22	สูงกว่า
บึงนาราง	28,932	56	1	3.46		0.00	57	197.01	เท่ากับ
ดงเจริญ	19,996	58		0.00		0.00	58	290.06	สูงกว่า
วชิรบำรุง	31,325	26	2	6.38		0.00	28	89.39	สูงกว่า
รวม	542,347	1049	31	5.72	3	0.55	1083	199.69	สูงกว่า

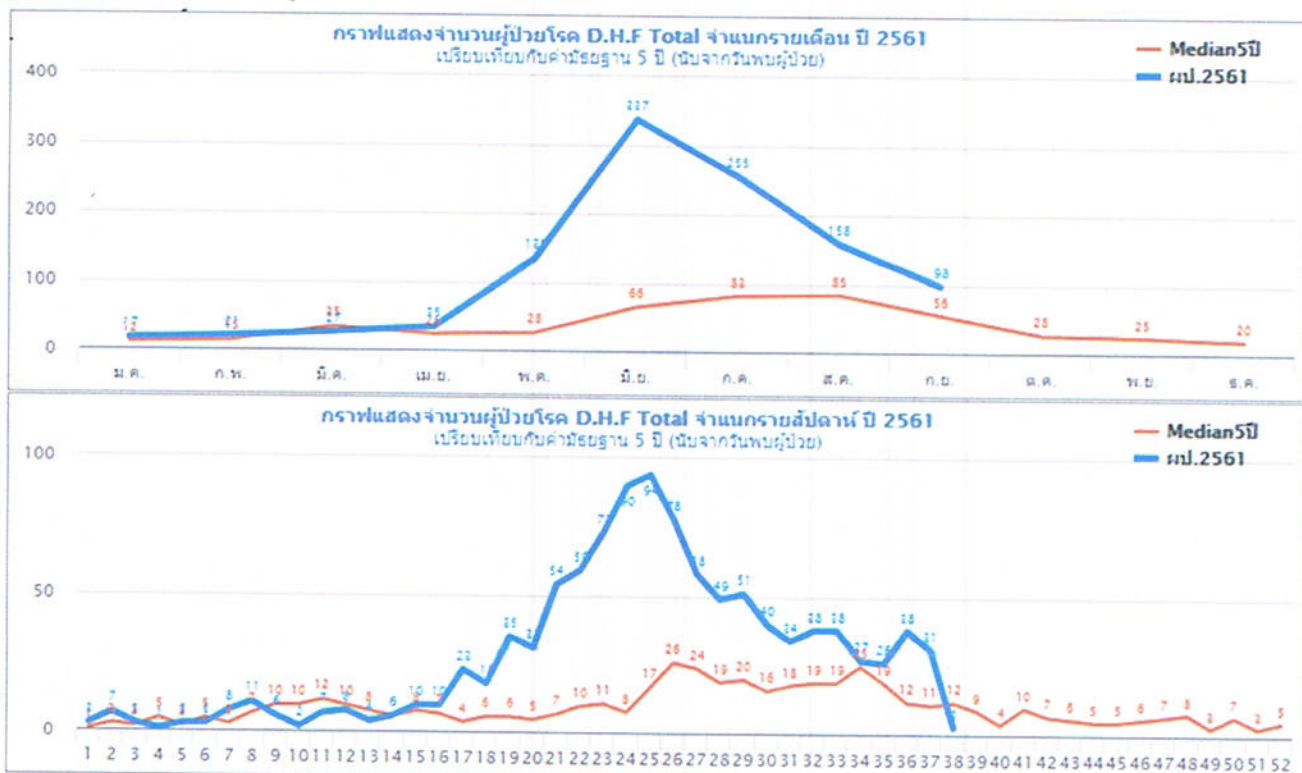
อำเภอที่มีอัตราป่วยสะสมต่อแสนประชากรสูงสุด 5 อันดับแรก คือ สากเหล็ก (456.22 ต่อแสนประชากร) โพธิ์ประทับช้าง (374.43 ต่อแสนประชากร) ดงเจริญ (290.06 ต่อแสนประชากร) ทับคล้อ (286.07 ต่อแสนประชากร) และโพทะเล (220.43 ต่อแสนประชากร) ดังรูปที่ 2

อัตราป่วยต่อแสนประชากร



รูปที่ 2 อัตราป่วยด้วยโรคไข้เลือดออกต่อแสนประชากร จังหวัดพิจิตร จำแนกรายอำเภอ ตั้งแต่วันที่ 1 มกราคม – 24 กันยายน 2561

เมื่อพิจารณาการกระจายการเกิดโรค จำแนกรายสัปดาห์ รายเดือน เปรียบเทียบค่ามัธยฐาน 5 ปีย้อนหลัง พบว่าจำนวนผู้ป่วยโรคไข้เลือดออก จังหวัดพิจิตร ตั้งแต่สัปดาห์ที่ 14 สูงกว่าค่ามัธยฐาน แต่ตั้งแต่สัปดาห์ที่ 28 จำนวนผู้ป่วยมีแนวโน้มลดลง ดังรูปที่ 3



ที่มา : ระบบ MIS สสจ.พิจิตร ณ วันที่ 25 กันยายน 2561

รูปที่ 3 จำนวนผู้ป่วยโรคไข้เลือดออก จังหวัดพิจิตร จำแนกรายสัปดาห์ รายเดือน เปรียบเทียบค่ามัธยฐาน 5 ปีย้อนหลัง ตั้งแต่สัปดาห์ที่ 1-37 และ 38 (23-24 กันยายน 2561) พ.ศ.2561

จากการวิเคราะห์ข้อมูลจำนวนผู้ป่วยโรคไข้เลือดออก 1,083 ราย พบว่าแพทย์วินิจฉัยเป็น DF ทั้งหมด 741 ราย (ร้อยละ 68.42) จำแนกเป็นประเภทผู้ป่วยใน (IPD) 510 ราย (ร้อยละ 68.83) ผู้ป่วยนอก (OPD) 231 ราย (ร้อยละ 31.17) เป็น DHF ทั้งหมด 338 ราย (ร้อยละ 31.21) จำแนกเป็นประเภทผู้ป่วยใน (IPD) 287 ราย (ร้อยละ 84.91) ผู้ป่วยนอก (OPD) 51 ราย (ร้อยละ 15.08) เป็น DHF Shock Syndrome จำนวน 4 ราย (ร้อยละ 0.37) จำแนกเป็นประเภทผู้ป่วยใน (IPD) 3 ราย (ร้อยละ 75) ผู้ป่วยนอก(OPD) 1 ราย (ร้อยละ 25) ดังตารางที่ 5

ตารางที่ 5 จำนวนการวินิจฉัยโรคไข้เลือดออก จำแนกรายอำเภอ จังหวัดพิจิตร

อำเภอ	DF			DHF			DSS			รวมทั้งหมด
	IPD	OPD	รวม	IPD	OPD	รวม	IPD	OPD	รวม	
เมืองพิจิตร	98	4	102	22	1	23				125
วังทรายพูน	27	5	32	11	7	18				50
โพธิ์ประทับช้าง	53	37	90	63	11	74	2		2	166
ตะพานหิน	59	27	86	53		53				139
บางมูลนาก	26	21	47	17	2	19				66
โพทะเล	67	25	92	29	10	39	1		1	132
สามง่าม	11	8	19	9		9				28
ทับคล้อ	57	45	102	18	5	23		1	1	126
สากเหล็ก	49	27	76	29	3	32				108
บึงนาราง	20	14	34	14	9	23				57
ดงเจริญ	22	15	37	18	3	21				58
วชิรบำรุง	21	3	24	4		4				28
รวม	510	231	741	287	51	338	3	1	4	1083

เรียบเรียงโดย SAT

น.ส.บรรเจิด สละชุ่ม/น.ส.อมรรัตน์ กัลป์เจริญศรี

น.ส.เมวีญา สระทองพร

Supervisor

น.ส.มานิสา เจริญทอง