

ที่ พจ ๐๐๓๒.๐๐๖/ ๙๙๑๙



สำนักงานสาธารณสุขจังหวัดพิจิตร
ถนนคลองคะเชนทร์ พจ ๖๖๐๐๐

๒๗ สิงหาคม ๒๕๖๑

เรื่อง สรุปรายงานการตรวจจับสถานการณ์ทางระบาดวิทยา ประจำสัปดาห์ที่ ๓๒-๓๓

เรียน รองนายแพทย์สาธารณสุขจังหวัดพิจิตร, ผู้อำนวยการโรงพยาบาลพิจิตร, ผู้อำนวยการโรงพยาบาลชุมชนทุกแห่ง, สาธารณสุขอำเภอทุกแห่ง, หัวหน้าฝ่ายทุกฝ่ายในสำนักงานสาธารณสุขจังหวัดพิจิตร, ผู้อำนวยการโรงพยาบาลส่งเสริมสุขภาพตำบลทุกแห่ง

สิ่งที่ส่งมาด้วย บันทึกลงและสรุปรายงานการตรวจจับสถานการณ์ทางระบาดวิทยา(โรคไข้เลือดออก) ประจำสัปดาห์ที่ ๓๒-๓๓ จำนวน ๑ ฉบับ

ทีมตระหนักรู้สถานการณ์ (Situation Awareness Team:SAT) มีการติดตามเฝ้าระวัง ประเมินสถานการณ์ และประเมินความเสี่ยงของเหตุการณ์สำคัญต่างๆ ด้านสาธารณสุขทั้งโรคติดต่อ โรคอุบัติใหม่ อุตบัติซ้ำ(CD,EID,Re-EID) และภัยสุขภาพ จากระบบ MIS และจากแหล่งข้อมูล สำนักระบาดวิทยา, สำนักโรคติดต่ออุบัติใหม่, Special surveillance data, Web-base surveillance, WHO, CDC, ECDC ประจำสัปดาห์ที่ ๓๒-๓๓ พบว่าโรคไข้เลือดออกเป็นโรคที่ต้องดำเนินการควบคุมการระบาด ซึ่งทีม SAT ได้ เสนอมาตรการเพื่อให้หน่วยงานที่เกี่ยวข้องดำเนินการ ตามรายละเอียดแนบเรียนพร้อมนี้

ในการนี้ เพื่อเป็นการป้องกันการระบาดของโรคไข้เลือดออก สำนักงานสาธารณสุขจังหวัดพิจิตร จึงขอให้ทุกอำเภอดำเนินการตามข้อสั่งการ อย่างเคร่งครัด เข้มขัน และต่อเนื่อง เน้นใน ๗ อำเภอ ที่ยังมี second generation โดยให้ดำเนินการจนกว่าจำนวนผู้ป่วยจะลดต่ำกว่าค่า Median หรือ ไม่มี second generation รายละเอียดแนบเรียนพร้อมหนังสือนี้

จึงเรียนมาเพื่อทราบ และพิจารณาดำเนินการต่อไป

ขอแสดงความนับถือ

(นายปริญญา นากปนบุตร)
นายแพทย์เชี่ยวชาญ (ด้านเวชกรรมป้องกัน) รักษาราชการแทน
นายแพทย์สาธารณสุขจังหวัดพิจิตร

กลุ่มงานควบคุมโรคติดต่อ อุตบัติใหม่ อุตบัติซ้ำ

โทรศัพท์ ๐ ๕๖๙๙ ๐๓๕๔ ต่อ ๑๓๖

โทรสาร ๐ ๕๖๙๙ ๐๓๕๓

e-office



สาธารณสุขยุคใหม่ สร้างสังคมสุขภาพดี วิถีธรรม วิถีไทย





บันทึกข้อความ

ส่วนราชการ กลุ่มงานควบคุมโรคติดต่อฯ สำนักงานสาธารณสุขจังหวัดพิจิตร โทร. ๐ ๕๖๙๙ ๐๓๕๔

ที่ พจ ๐๐๓๒.๐๐๖/๙๗๗๙

วันที่ ๒๔ สิงหาคม ๒๕๖๑

เรื่อง สรุปสถานการณ์โรคไข้เลือดออก ประจำสัปดาห์ที่ ๓๒-๓๓ พ.ศ. ๒๕๖๑

เรียน นายแพทย์สาธารณสุขจังหวัดพิจิตร

เรื่องเดิม

ทีมประเมินสถานการณ์ (SAT) ติดตามเฝ้าระวัง ประเมินสถานการณ์ และประเมินความเสี่ยงของเหตุการณ์สำคัญต่าง ๆ ด้านสาธารณสุขที่เกิดขึ้นทั้งในประเทศ และต่างประเทศ พร้อมทั้งจัดทำสรุปรายงานเหตุการณ์สำคัญ และรายงานเหตุการณ์เร่งด่วน จากการประเมินเมื่อวันที่ ๒๓ สิงหาคม ๒๕๖๑ พบว่าโรคไข้เลือดออกมีอัตราป่วยสูงเป็นลำดับที่ ๑ ของเขตสุขภาพที่ ๓ และสูงเป็นลำดับที่ ๒ ของประเทศ โดยอำเภอสาทเหล็ก อำเภอโพธิ์ประทับช้าง อำเภอดงเจริญ อำเภอทับคล้อ เป็นอำเภอที่มีอัตราป่วยด้วยโรคไข้เลือดออก สูงเป็นอันดับที่ ๑, ๔, ๕, ๖ ของเขตสุขภาพที่ ๓ ซึ่งนายแพทย์สาธารณสุขจังหวัดพิจิตร ได้พิจารณาแล้ว สั่งการให้เปิด EOC โรคไข้เลือดออกระดับจังหวัดและอำเภอ ตั้งแต่วันที่ ๑๙ เมษายน ๒๕๖๑

ข้อเท็จจริง

ผู้รับผิดชอบประเมินสถานการณ์ (SAT) ได้สรุปสถานการณ์ของโรคไข้เลือดออก ประจำสัปดาห์ที่ ๓๒-๓๓ (สัปดาห์ที่ ๓๓ ระหว่างวันที่ ๑๙-๒๓ สิงหาคม ๒๕๖๑) พบว่าในขณะนี้ยังพบตำบลหมู่บ้าน ที่ต้องเฝ้าระวังการระบาดของโรคไข้เลือดออก (เกิด second generation) จำนวน ๗ อำเภอ ๑๕ ตำบล ๒๗ หมู่บ้าน ตามรายละเอียดแนบเรียนท้ายบันทึกนี้

กฎหมายที่เกี่ยวข้อง

พระราชบัญญัติโรคติดต่อ พ.ศ. ๒๕๕๘

ข้อเสนอเพื่อพิจารณา

๑. ให้ทุกอำเภอดำเนินการตามข้อสั่งการ อย่างเคร่งครัด เข้มข้น และต่อเนื่อง เน้นใน ๗ อำเภอ ที่ยังมี second generation โดยให้ดำเนินการจนกว่าจำนวนผู้ป่วยจะลดต่ำกว่าค่า Median หรือ ไม่มี second generation

๒. ประสานหน่วยงานที่เกี่ยวข้อง (สำนักงานป้องกันควบคุมโรคที่ ๓ นครสวรรค์ และศูนย์ควบคุมโรคติดต่อฯ โดยแมลงที่ ๓.๕ กำแพงเพชร) ร่วมสุ่มประเมินค่าดัชนีลูกน้ำยุงลายในอำเภอที่มี second generation

จึงเรียนมาเพื่อโปรดทราบ และพิจารณา หากเห็นชอบจักได้แจ้งผู้เกี่ยวข้องดำเนินการต่อไป

- ชอบ ทราบ
- ชอบ ลงมือ
- แจ้งผู้เกี่ยวข้อง
- ดำเนินการ
- ประสาน

บรรณิณี สลุ่ม
(นางสาวบรรณิณี สลุ่ม)

เจ้าพนักงานสาธารณสุขชำนาญงาน

(นายจิรายุทธ คงนุ่น)
นักวิชาการสาธารณสุขชำนาญการพิเศษ
หัวหน้ากลุ่มงานควบคุมโรคติดต่อ

๙๔ ส.ค. ๖1

(นายปริญญา นากปุ่นบุตร)

นายแพทย์เชี่ยวชาญ (ด้านเวชกรรมป้องกัน) รักษาการแทน
นายแพทย์สาธารณสุขจังหวัดพิจิตร



สาธารณสุขยุคใหม่ สร้างสังคมสุขภาพดี วิถีธรรม วิถีไทย

๙๔ ส.ค. ๖๑



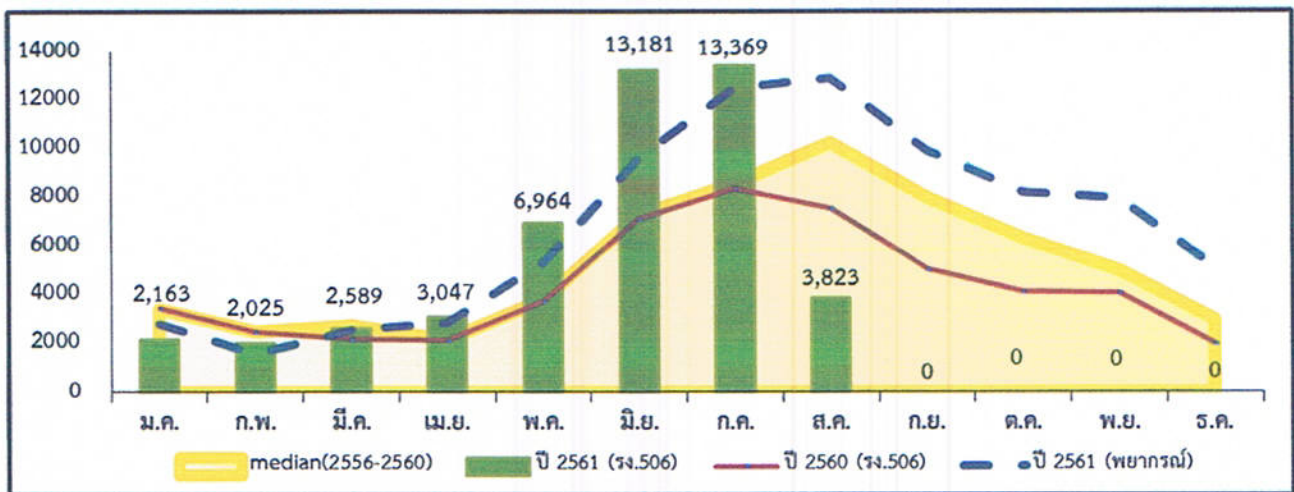


รายงานการเฝ้าระวังทางระบาดวิทยา

สัปดาห์ที่ 32-33 (สัปดาห์ที่ 33 ระหว่างวันที่ 19 – 23 สิงหาคม 2561)
สำนักงานสาธารณสุขจังหวัดพิจิตร

สถานการณ์โรคไข้เลือดออก ปี พ.ศ. 2561 ภาพรวมประเทศไทย

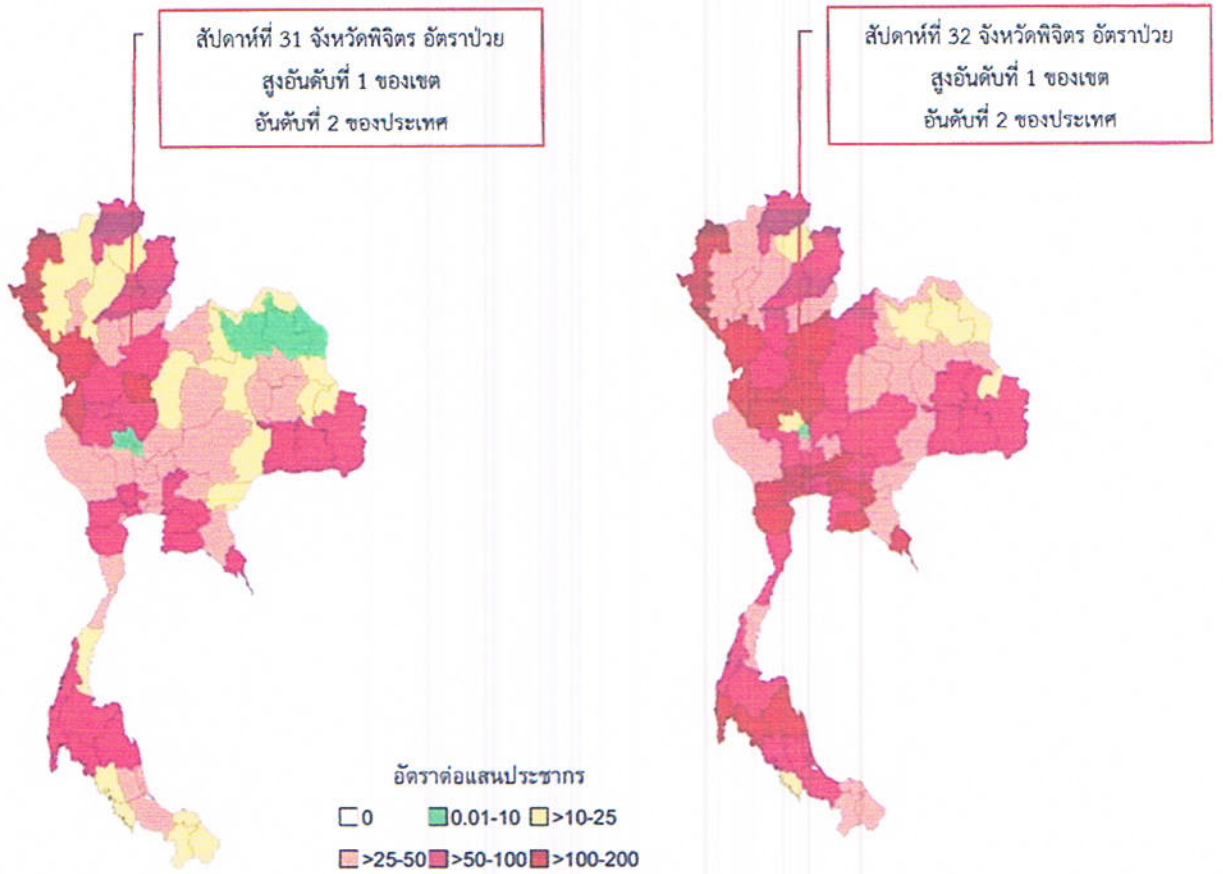
สถานการณ์โรคไข้เลือดออก ปี 2561 ในภาพรวมทั้งประเทศ (ตั้งแต่วันที่ 1 มกราคม – 20 สิงหาคม 2561) มีรายงานผู้ป่วยสะสม จำนวน 47,149 ราย (อัตราป่วย 72.06 ต่อประชากรแสนคน) มีรายงานผู้ป่วยเสียชีวิต จำนวน 58 ราย (นนทบุรี 5 ราย ปทุมธานี และพระนครศรีอยุธยา จังหวัดละ 4 ราย ฉะเชิงเทรา อุบลราชธานี และกรุงเทพฯ จังหวัดละ 3 ราย ตาก นครสวรรค์ สระบุรี นครปฐม สมุทรสาคร ชลบุรี กาฬสินธุ์ นครราชสีมา ภูเก็ต และตรัง จังหวัดละ 2 ราย แม่ฮ่องสอน แพร่ พิจิตร นครนายก กาญจนบุรี สมุทรสงคราม สมุทรปราการ มหาสารคาม นครพนม นครศรีธรรมราช กระบี่ พังงา สุราษฎร์ธานี ชุมพร และสงขลา จังหวัดละ 1 ราย อัตราตายเท่ากับ 0.09 ต่อประชากรแสนคน อัตราป่วยตาย ร้อยละ 0.12 อัตราส่วนเพศชายต่อเพศหญิง 1: 0.93 กลุ่มอายุที่พบมากที่สุดเรียงตามลำดับ คือ 15-24 ปี (25.97 %) 10-14 ปี (21.18 %) 25-34 ปี (13.48 %) อาชีพส่วนใหญ่ นักเรียน ร้อยละ 48.80 รับจ้าง ร้อยละ 18.50 ไม่ทราบอาชีพในปกครอง ร้อยละ 17.20



รูปที่ 1 จำนวนผู้ป่วยโรคไข้เลือดออกสะสม จำแนกรายเดือน ปี 2561 (ข้อมูลจากสำนักโรคติดต่อฯ โดยแมลง ณ วันที่ 20 สิงหาคม 2561)

จังหวัดที่มีอัตราป่วยต่อแสนประชากรสูงสุด 5 อันดับแรก คือ นครปฐม (172.25 ต่อแสนประชากร) พิจิตร (167.72 ต่อแสนประชากร) แม่ฮ่องสอน (160.17 ต่อแสนประชากร) ภูเก็ต (152.69 ต่อแสนประชากร) และกระบี่ (144.95 ต่อแสนประชากร)

ภาคที่มีอัตราป่วยสูงสุด คือ ภาคกลาง 85.84 ต่อแสนประชากร ภาคเหนือ 82.93 ต่อแสนประชากร ภาคใต้ 74.87 ต่อแสนประชากร ภาคตะวันออกเฉียงเหนือ 50.87 ต่อแสนประชากร ตามลำดับ



ที่มา : รายงาน 506 สำนักระบาดวิทยา ณ วันที่ 21 สิงหาคม 2561

ตารางที่ 1 อัตราป่วยสะสมในช่วง 4 สัปดาห์ที่ผ่านมา ตั้งแต่ 15 กรกฎาคม – 11 สิงหาคม 2561 (สัปดาห์ที่ 28-31)
พบจังหวัดที่มีอัตราป่วยสูงสุด 10 อันดับแรก ดังนี้

อันดับ	จังหวัด	จำนวนป่วย (ราย)	อัตราป่วย (ต่อประชากรแสนคน)
1	นครปฐม	348	38.57
2	แม่ฮ่องสอน	101	36.75
3	นครสวรรค์	375	35.07
4	ตาก	200	31.99
5	กำแพงเพชร	224	30.69
6	พิจิตร	167	30.66
7	ฉะเชิงเทรา	211	30.03
8	นนทบุรี	347	28.85
9	เชียงราย	359	28.04
10	ปทุมธานี	308	27.93

ที่มา : สำนักโรคติดต่อฯ โดยแมลง ณ วันที่ 21 สิงหาคม 2561

ตารางที่ 2 อัตราป่วยสะสมและอัตราตายด้วยโรคไข้เลือดออกต่อแสนประชากร ในเขตสุขภาพที่ 3 ปี พ.ศ.2561
 จำแนกตามจังหวัด ตั้งแต่วันที่ 1 มกราคม – 21 สิงหาคม 2561

ลำดับที่	จังหวัด	จำนวนป่วย	จำนวนตาย	อัตราป่วย/ ปชก.แสนคน	อัตราตาย/ปชก. แสนคน	อัตราป่วยตาย (ร้อยละ)	ประชากร
2	พิจิตร	917	1	168.34	0.18	0.11	544,719
6	นครสวรรค์	1,503	2	140.57	0.19	0.13	1,069,198
7	อุทัยธานี	452	0	132.72	0.00	0.00	330,602
21	กำแพงเพชร	707	0	96.87	0.00	0.00	729,850
72	ชัยนาท	75	0	22.66	0.00	0.00	331,044

ที่มา : รายงาน 506 สำนักงานป้องกันควบคุมโรคที่ 3 นครสวรรค์ ณ วันที่ 21 สิงหาคม 2561

เมื่อจำแนกรายอำเภอ อัตราป่วยด้วยโรคไข้เลือดออกต่อแสนประชากร 10 อันดับแรก ในเขตสุขภาพที่ 3 พบว่า อำเภอสามโก้ เป็นลำดับที่ 1 อำเภอดงเจริญ เป็นลำดับที่ 4 อำเภอโพธิ์ประทับช้าง เป็นลำดับที่ 5 และ อำเภอทับคล้อ เป็นลำดับที่ 6 ดังตารางที่ 3

ตารางที่ 3 อัตราป่วยต่อแสนประชากรโรคไข้เลือดออก 10 อันดับแรกในเขตสุขภาพที่ 3 ประจำสัปดาห์ที่ 30

ลำดับ	อำเภอ	จังหวัด	ประชากร	จำนวนป่วยสัปดาห์ที่ 32			อัตราต่อปชก.แสนคน		อัตรา ป่วยตาย	จำนวนป่วยสัปดาห์ย้อนหลัง					
				ป่วย สะสม	ป่วย	ตาย	ป่วย	ตาย		สัปดาห์ที่ 31		สัปดาห์ที่ 30		สัปดาห์ที่ 29	
										สะสม	ป่วย	สะสม	ป่วย	สะสม	ป่วย
1	สามโก้	พิจิตร	23,780	91	0	0	382.67	0.00	0.00	91	0	91	1	90	3
2	หนองบัว	นครสวรรค์	61,065	184	6	0	301.32	0.00	0.00	178	8	170	12	158	6
3	ลานสัก	อุทัยธานี	59,199	176	0	0	297.30	0.00	0.00	176	2	174	11	163	7
4	ดงเจริญ	พิจิตร	20,061	59	0	0	294.10	0.00	0.00	59	1	58	3	55	1
5	โพธิ์ประทับช้าง	พิจิตร	44,256	128	5	0	289.23	0.00	0.00	123	3	120	5	115	8
6	ทับคล้อ	พิจิตร	44,257	117	0	0	264.36	0.00	0.00	117	0	117	4	113	3
7	ปางศิลาทอง	กำแพงเพชร	30,685	73	1	0	237.90	0.00	0.00	72	1	71	3	68	4
8	ไพศาลี	นครสวรรค์	73,493	163	6	0	221.79	0.00	0.00	157	12	145	10	135	7
9	ทรายทองวัฒนา	กำแพงเพชร	23,560	52	3	0	220.71	0.00	0.00	49	4	45	2	43	2
10	แม่เปิน	นครสวรรค์	18,540	36	0	0	194.17	0.00	0.00	36	1	35	0	35	2

ที่มา : รายงาน 506 สำนักงานป้องกันควบคุมโรคที่ 3 นครสวรรค์ ณ วันที่ 21 สิงหาคม 2561

สถานการณ์โรคไข้เลือดออก ปี 2561 จังหวัดพิจิตร

สถานการณ์โรคไข้เลือดออก ปี 2561 จากรายงาน 506 สำนักงานสาธารณสุขจังหวัดพิจิตร พบว่ามีรายงานผู้ป่วยสะสม (ตั้งแต่วันที่ 1 มกราคม – 23 สิงหาคม 2561) จำนวน 958 ราย จาก 12 อำเภอ คิดเป็นอัตราป่วยเท่ากับ 176.74 ต่อแสนประชากร พบรายงานผู้ป่วยเสียชีวิต 1 ราย

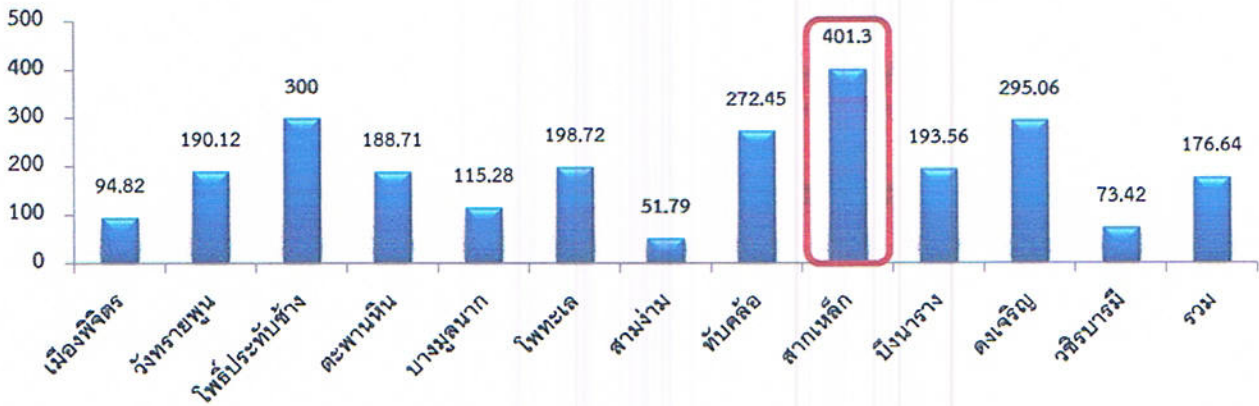
เมื่อจำแนกผู้ป่วยตามเพศ พบในเพศชาย 460 ราย เพศหญิง 498 ราย อัตราส่วนเพศหญิงต่อเพศชาย 1.08:1 พบมากที่สุดในกลุ่มอายุ 10-14 ปี (234 ราย ร้อยละ 24.43) รองลงมาคือกลุ่มอายุ 15-19 ปี (172 ราย ร้อยละ 17.92) และ 20-24 ปี (100 ราย ร้อยละ 10.44)

ตารางที่ 4 จำนวนและอัตราป่วยต่อแสนประชากรโรคไข้เลือดออก จำแนกรายอำเภอ จังหวัดพิจิตร สัปดาห์ที่ 1-32 และ 33 (ระหว่างวันที่ 19-23 ส.ค. 2561) พ.ศ.2561

อำเภอ	ประชากร	จำนวนผู้ป่วยสะสม (สัปดาห์ที่ 1-31)	สัปดาห์ที่ 32 (12 - 18 ส.ค.61)		สัปดาห์ที่ 33 (19-23 ส.ค.61)		ผู้ป่วยสะสม สัปดาห์ที่ 1-32 (1 ม.ค. – 14 ส.ค.61)		เปรียบเทียบค่ามัธยฐาน สัปดาห์ที่ 32 ปี 2561
			ผู้ป่วย (จำนวน)	อัตราป่วยต่อแสนประชากร	ผู้ป่วย (จำนวน)	อัตราป่วยต่อแสนประชากร	ผู้ป่วย (จำนวน)	อัตราป่วยต่อแสนประชากร	
เมืองพิจิตร	109,686	94	6	5.47	4	3.65	104	94.82	สูงกว่า
วังทรายพูน	24,721	43	2	8.09	2	8.09	47	190.12	ต่ำกว่า
โพธิ์ประทับช้าง	44,334	122	9	20.30	2	4.51	133	300.00	สูงกว่า
ตะพานหิน	67,300	124	2	2.97	1	1.49	127	188.71	สูงกว่า
บางมูลนาก	45,974	46	7	15.23		0.00	53	115.28	สูงกว่า
โพทะเล	59,882	108	8	13.36	3	5.01	119	198.72	สูงกว่า
สามง่าม	42,479	19	3	7.06		0.00	22	51.79	สูงกว่า
ทับคล้อ	44,045	117	2	4.54	1	2.27	120	272.45	เท่ากับ
สากเหล็ก	23,673	91	1	4.22	3	12.67	95	401.30	สูงกว่า
บึงนาราง	28,932	53	2	6.91	1	3.46	56	193.56	สูงกว่า
ดงเจริญ	19,996	58	1	5.00		0.00	59	295.06	ต่ำกว่า
วชิรบำรุง	31,325	23		0.00		0.00	23	73.42	เท่ากับ
รวม	542,347	898	43	7.93	17	3.13	958	176.64	สูงกว่า

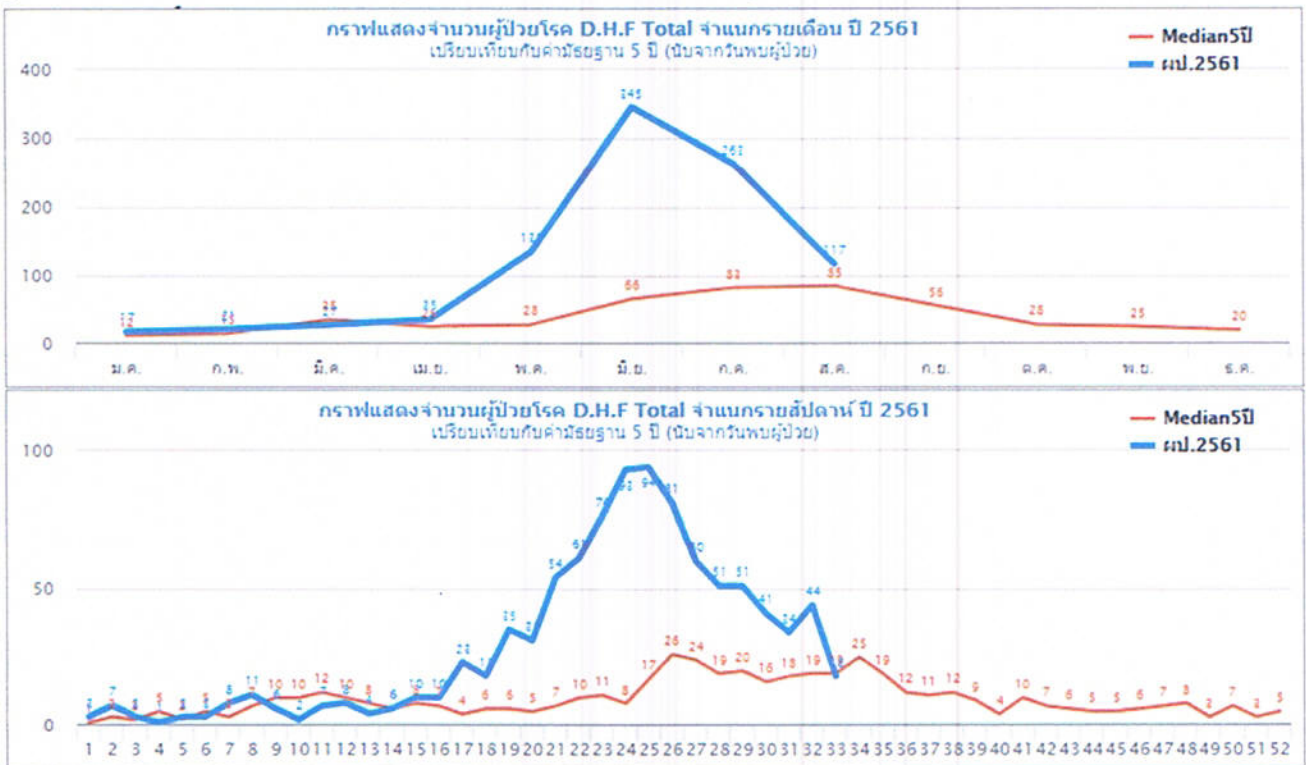
อำเภอที่มีอัตราป่วยสะสมต่อแสนประชากรสูงสุด 5 อันดับแรก คือ สากเหล็ก (401.30 ต่อแสนประชากร) โพธิ์ประทับช้าง (300.00 ต่อแสนประชากร) ดงเจริญ (295.06 ต่อแสนประชากร) ทับคล้อ (272.45 ต่อแสนประชากร) และโพทะเล (198.72 ต่อแสนประชากร) ดังรูปที่ 2

อัตราป่วยต่อแสนประชากร



รูปที่ 2 อัตราป่วยด้วยโรคไข้เลือดออกต่อแสนประชากร จังหวัดพิจิตร จำแนกรายอำเภอ ตั้งแต่วันที่ 1 มกราคม – 23 สิงหาคม 2561

เมื่อพิจารณาการกระจายการเกิดโรค จำแนกรายสัปดาห์ รายเดือน เปรียบเทียบค่ามัธยฐาน 5 ปีย้อนหลัง พบว่าจำนวนผู้ป่วยโรคไข้เลือดออก จังหวัดพิจิตร ตั้งแต่สัปดาห์ที่ 14 สูงกว่าค่ามัธยฐาน แต่ตั้งแต่สัปดาห์ที่ 28 จำนวนผู้ป่วยมีแนวโน้มลดลง และมีจำนวนผู้ป่วยเพิ่มขึ้นในสัปดาห์ที่ 32 ดังรูปที่ 3



ที่มา : ระบบ MIS สสจ.พิจิตร ณ วันที่ 23 สิงหาคม 2561

รูปที่ 3 จำนวนผู้ป่วยโรคไข้เลือดออก จังหวัดพิจิตร จำแนกรายสัปดาห์ รายเดือน เปรียบเทียบค่ามัธยฐาน 5 ปีย้อนหลัง ตั้งแต่สัปดาห์ที่ 1-32 และ 33 (19-23 สิงหาคม 2561) พ.ศ.2561

จากการวิเคราะห์ข้อมูลจำนวนผู้ป่วยโรคไข้เลือดออก 958 ราย พบว่าแพทย์วินิจฉัยเป็น DF ทั้งหมด 655 ราย (ร้อยละ 68.37) จำแนกเป็นประเภทผู้ป่วยใน (IPD) 442 ราย (ร้อยละ 67.48) ผู้ป่วยนอก (OPD) 213 ราย (ร้อยละ 32.52) เป็น DHF ทั้งหมด 299 ราย (ร้อยละ 31.21) จำแนกเป็นประเภทผู้ป่วยใน (IPD) 255 ราย (ร้อยละ 85.28) ผู้ป่วยนอก (OPD) 44 ราย (ร้อยละ 14.72) เป็น DHF Shock Syndrome จำนวน 4 ราย (ร้อยละ 0.42) จำแนกเป็นประเภทผู้ป่วยใน (IPD) 3 ราย (ร้อยละ 75) ผู้ป่วยนอก (OPD) 1 ราย (ร้อยละ 25) ดังตารางที่ 5 ตารางที่ 5 จำนวนการวินิจฉัยโรคไข้เลือดออก จำแนกรายอำเภอ จังหวัดพิจิตร

อำเภอ	DF			DHF			DSS			รวมทั้ง ทั้งหมด
	IPD	OPD	รวม	IPD	OPD	รวม	IPD	OPD	รวม	
เมืองพิจิตร	79	3	82	21	1	22				104
วังทรายพูน	24	5	29	11	7	18				47
โพธิ์ประทับช้าง	39	30	69	52	10	62	2		2	133
ตะพานหิน	55	22	77	50		50				127
บางมูลนาก	19	20	39	12	2	14				53
โพทะเล	61	24	85	27	6	33	1		1	119
สามง่าม	12	4	16	6		6				22
ทับคล้อ	54	43	97	18	4	22		1	1	120
สากเหล็ก	43	25	68	24	3	27				95
บึงนาราง	20	16	36	12	8	20				56
ดงเจริญ	20	18	38	18	3	21				59
วชิรบรรณมี	16	3	19	4		4				23
รวม	442	213	655	255	44	299	3	1	4	958

เรียบเรียงโดย SAT

น.ส.บรรรเจิด สละชุ่ม/น.ส.อมรรัตน์ กัลป์เจริญศรี

น.ส.เมวีญา สระทองพร

Supervisor

น.ส.มานิสา เจริญทอง

ตำบล หมู่บ้าน ที่ต้องเฝ้าระวังการระบาดของโรคไข้เลือดออก จังหวัดพิจิตร
ข้อมูล ณ วันที่ 23 สิงหาคม 2561

อำเภอ	ตำบล	หมู่ที่
ตะพานหิน	ไผ่หลวง	ม.2
	วังสำโรง	ม.6
ทับคล้อ	เขาเจ็ดลูก	ม.2, 3 , 6
	เขาทราย	ม.10, 14
โพทะเล	ทะนง	ม.1, 2 , 3
	ท่าขมิ้น	ม.10
โพธิ์ประทับช้าง	ดงเสือเหลือง	ม.2
	ทุ่งใหญ่	ม.2, 8, 9
	ไผ่ท่าโพ	ม.3, 5
เมืองพิจิตร	คลองคะเชนทร์	ม.2, 3
	บ้านบุง	ม.5
	โรงช้าง	ม.2, 3
วังทรายพูน	หนองปล้อง	ม.3
	หนองพระ	ม.2, 3
สากเหล็ก	สากเหล็ก	ม.1, 9
7 อำเภอ	15 ตำบล	27 หมู่บ้าน

