



ที่ พจ ๐๐๓๒.๐๐๖/๕๖๕๔

สำนักงานสาธารณสุขจังหวัดพิจิตร
ถนนคลองคะเชนทร์ พจ ๖๖๐๐๐

๒๒ สิงหาคม ๒๕๖๑

เรื่อง สรุปรายงานการตรวจจับสถานการณ์ทางระบาดวิทยา ประจำสัปดาห์ที่ ๓๑-๓๒

เรียน รองนายแพทย์สาธารณสุขจังหวัดพิจิตร, ผู้อำนวยการโรงพยาบาลพิจิตร, ประธาน/รองประธาน
คณะกรรมการบริหารงานงานสาธารณสุขระดับอำเภอทุกแห่ง, หัวหน้าฝ่ายทุกฝ่ายในสำนักงาน
สาธารณสุขจังหวัดพิจิตร, ผู้อำนวยการโรงพยาบาลส่งเสริมสุขภาพตำบลทุกแห่ง

สิ่งที่ส่งมาด้วย บันทึกและสรุปรายงานการตรวจจับสถานการณ์ทางระบาดวิทยา(โรคไข้เลือดออก)
ประจำสัปดาห์ที่ ๓๑-๓๒ จำนวน ๑ ฉบับ

ทีมตระหนักรู้สถานการณ์ (Situation Awareness Team:SAT) มีการติดตามเฝ้าระวัง
ประเมินสถานการณ์ และประเมินความเสี่ยงของเหตุการณ์สำคัญต่างๆ ด้านสาธารณสุขทั้งโรคติดต่อ
โรคอุบัติใหม่ อุตบัติซ้ำ(CD,EID,Re-EID) และภัยสุขภาพ จากระบบ MIS และจากแหล่งข้อมูล สำนักระบาดวิทยา,
สำนักโรคติดต่ออุบัติใหม่, Special surveillance data, Web-base surveillance, WHO, CDC, ECDC
ประจำสัปดาห์ที่ ๓๑-๓๒ พบว่าโรคไข้เลือดออกเป็นโรคที่ต้องดำเนินการควบคุมการระบาด ซึ่งทีม SAT ได้
เสนอมาตรการเพื่อให้หน่วยงานที่เกี่ยวข้องดำเนินการ ตามรายละเอียดแนบเรียนพร้อมนี้

ในการนี้ เพื่อเป็นการป้องกันการระบาดของโรคต่างๆ ในพื้นที่ สำนักงานสาธารณสุขจังหวัด
พิจิตร จึงขอให้หน่วยงานที่เกี่ยวข้องดำเนินการตามมาตรการและแนวทางดังกล่าว รายละเอียดแนบเรียน
พร้อมหนังสือนี้

จึงเรียนมาเพื่อทราบ และพิจารณาดำเนินการต่อไป

ขอแสดงความนับถือ

(นายณรงค์ ตั้งตรงไพโรจน์)
นายแพทย์สาธารณสุขจังหวัดพิจิตร

กลุ่มงานควบคุมโรคติดต่อ อุตบัติใหม่ อุตบัติซ้ำ

โทรศัพท์ ๐ ๕๖๕๕ ๐๓๕๔ ต่อ ๑๓๖

โทรสาร ๐ ๕๖๕๕ ๐๓๕๓



สาธารณสุขยุคใหม่ สร้างสังคมสุขภาพดี วิถีธรรม วิถีไทย





บันทึกข้อความ

ส่วนราชการ กลุ่มงานควบคุมโรคติดต่อฯ สำนักงานสาธารณสุขจังหวัดพิจิตร โทร. ๐ ๕๖๙๙ ๐๓๕๔

ที่ พจ ๐๐๓๒.๐๐๖/๙๖๒๑

วันที่ ๒๑ สิงหาคม ๒๕๖๑

เรื่อง สรุปสถานการณ์โรคไข้เลือดออก ประจำปีสัปดาห์ที่ ๓๑-๓๒ พ.ศ. ๒๕๖๑

เรียน นายแพทย์สาธารณสุขจังหวัดพิจิตร

เรื่องเดิม

ทีมประเมินสถานการณ์ (SAT) ติดตามเฝ้าระวัง ประเมินสถานการณ์ และประเมินความเสี่ยงของเหตุการณ์สำคัญต่าง ๆ ด้านสาธารณสุขที่เกิดขึ้นทั้งในประเทศ และต่างประเทศ พร้อมทั้งจัดทำสรุปรายงานเหตุการณ์สำคัญ และรายงานเหตุการณ์เร่งด่วน จากการประเมินเมื่อวันที่ ๑๔ สิงหาคม ๒๕๖๑ พบว่าโรคไข้เลือดออกมีอัตราป่วยสูงเป็นลำดับที่ ๑ ของเขตสุขภาพที่ ๓ และสูงเป็นลำดับที่ ๑ ของประเทศ โดยอำเภอสามโก้ อำเภอแดงเจริญ อำเภอโพธิ์ประทับช้าง อำเภอทับคล้อ เป็นอำเภอที่มีอัตราป่วยด้วยโรคไข้เลือดออก สูงเป็นอันดับที่ ๑, ๓, ๕, ๖ ของเขตสุขภาพที่ ๓ ซึ่งนายแพทย์สาธารณสุขจังหวัดพิจิตร ได้พิจารณาแล้ว สั่งการให้เปิด EOC โรคไข้เลือดออกระดับจังหวัดและอำเภอ ตั้งแต่วันที่ ๑๙ เมษายน ๒๕๖๑

ข้อเท็จจริง

ผู้รับผิดชอบประเมินสถานการณ์ (SAT) ได้สรุปสถานการณ์ของโรคไข้เลือดออก ประจำปีสัปดาห์ที่ ๓๑-๓๒ (สัปดาห์ที่ ๓๒ ระหว่างวันที่ ๑๒-๑๘ สิงหาคม ๒๕๖๑) ตามรายละเอียดแนบเรียนท้ายบันทึกนี้

กฎหมายที่เกี่ยวข้อง

พระราชบัญญัติโรคติดต่อ พ.ศ. ๒๕๕๘

ข้อเสนอเพื่อพิจารณา

เห็นควรกำชับให้ทุกอำเภอ โดยเฉพาะอำเภอที่พบการระบาดอย่างต่อเนื่อง ให้ดำเนินการป้องกัน ควบคุมโรคไข้เลือดออก ตามข้อสั่งการของ IC ระดับจังหวัด (ผู้ว่าราชการจังหวัดพิจิตร) และตามมาตรการที่กระทรวงสาธารณสุขกำหนด

จึงเรียนมาเพื่อโปรดทราบ และพิจารณา หากเห็นชอบจักได้แจ้งผู้เกี่ยวข้องดำเนินการต่อไป

บรรเจิด สละชุ่ม

(นางสาวบรรเจิด สละชุ่ม)

เจ้าพนักงานสาธารณสุขชำนาญงาน


(นายจรรย์ฤทธิ์ คงนุ่น)

นักวิชาการสาธารณสุขชำนาญการพิเศษ

หัวหน้ากลุ่มงานควบคุมโรคติดต่อ

๕๑๓๓



(นายณรงค์ ตั้งตรงไพโรจน์)

นายแพทย์สาธารณสุขจังหวัดพิจิตร



สาธารณสุขยุคใหม่ สร้างสังคมสุขภาพดี วิถีธรรม วิถีไทย



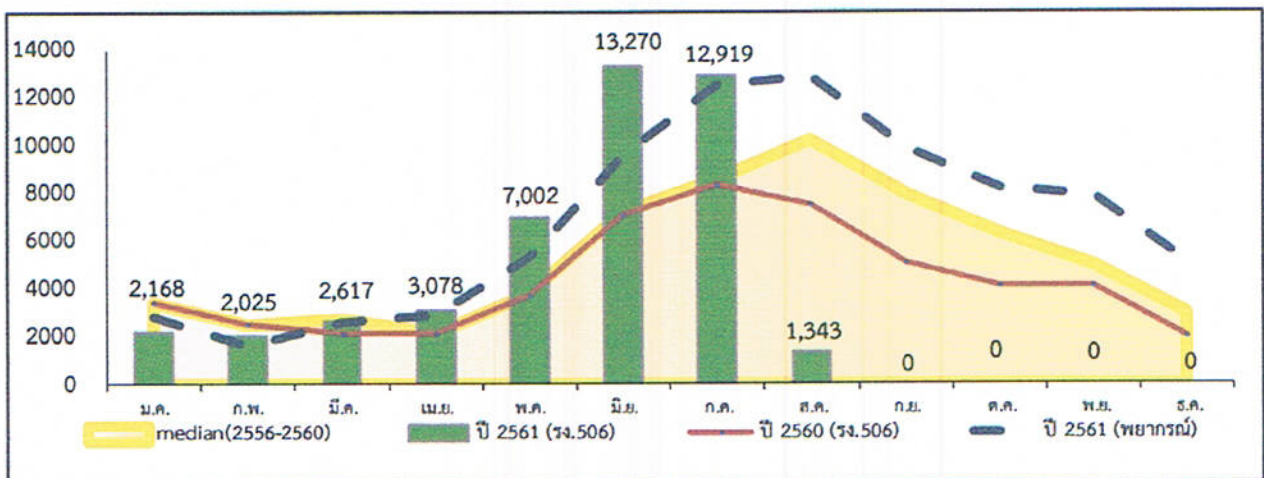


รายงานการเฝ้าระวังทางระบาดวิทยา

สัปดาห์ที่ 31-32 (สัปดาห์ที่ 32 ระหว่างวันที่ 12 – 14 สิงหาคม 2561)
สำนักงานสาธารณสุขจังหวัดพิจิตร

สถานการณ์โรคไข้เลือดออก ปี พ.ศ. 2561 ภาพรวมประเทศไทย

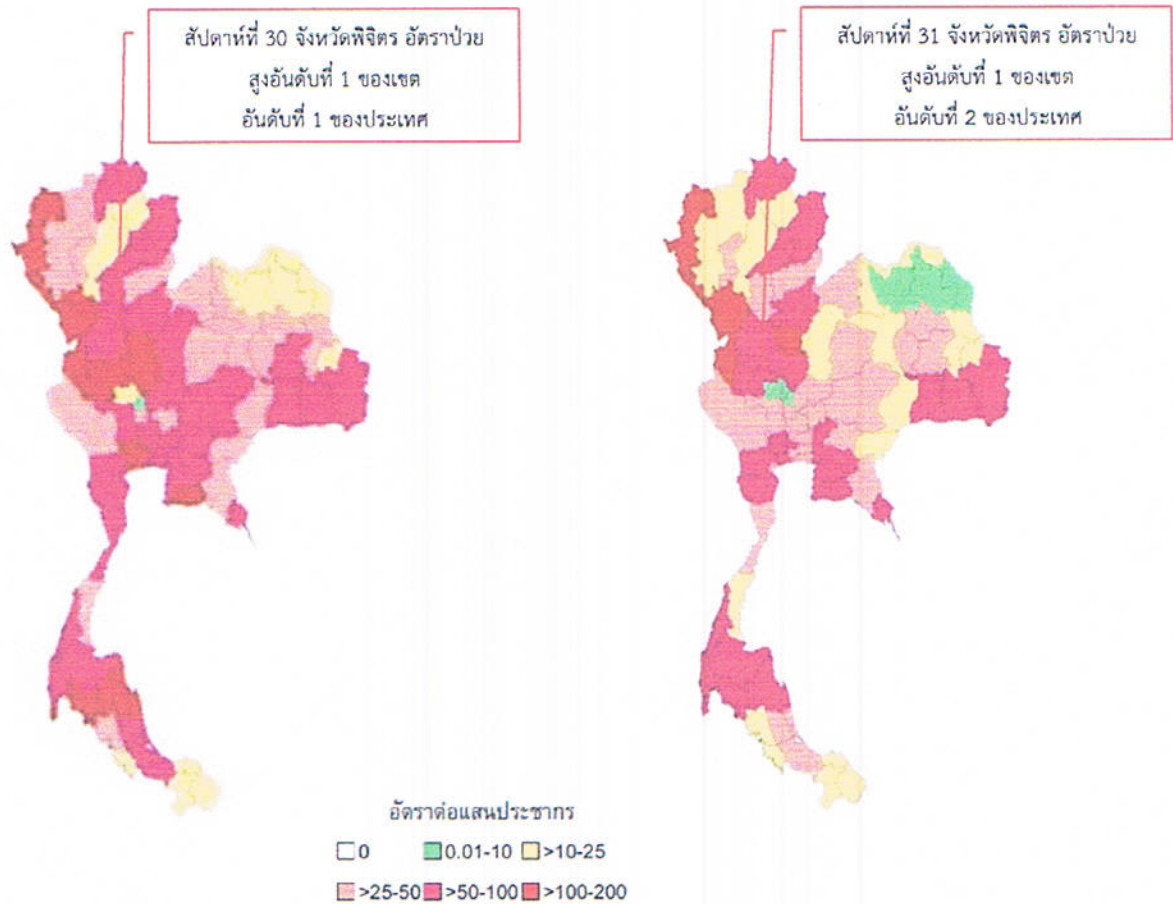
สถานการณ์โรคไข้เลือดออก ปี 2561 ในภาพรวมทั้งประเทศ (ตั้งแต่วันที่ 1 มกราคม – 14 สิงหาคม 2561) มีรายงานผู้ป่วยสะสม จำนวน 44,422 ราย (อัตราป่วย 67.90 ต่อประชากรแสนคน) มีรายงานผู้ป่วยเสียชีวิต จำนวน 54 ราย (นนทบุรี ปทุมธานี และพระนครศรีอยุธยา จังหวัดละ 4 ราย ฉะเชิงเทรา อุบลราชธานี และกรุงเทพฯ จังหวัดละ 3 ราย ตาก นครสวรรค์ สระบุรี สมุทรสาคร ชลบุรี นครราชสีมา ภูเก็ต และตรัง จังหวัดละ 2 ราย แม่ฮ่องสอนแพร่ พิจิตร กาญจนบุรี นครปฐม ราชบุรี สมุทรสงคราม สมุทรปราการ กาฬสินธุ์ มหาสารคาม นครพนม ชุมพร กระบี่ นครศรีธรรมราช พังงา สุราษฎร์ธานี และสงขลา จังหวัดละ 1 ราย อัตราตายเท่ากับ 0.08 ต่อประชากรแสนคน อัตราป่วยตาย ร้อยละ 0.12 อัตราส่วนเพศชายต่อเพศหญิง 1: 0.93 กลุ่มอายุ ที่พบมากที่สุดเรียงตามลำดับ คือ 15-24 ปี (25.92 %) 10-14 ปี (21.27 %) 25-34 ปี (13.46 %) อาชีพส่วนใหญ่เป็นนักเรียน ร้อยละ 48.70 รับจ้างร้อยละ 18.60 ไหมทราบอาชีพ/ในปกครอง ร้อยละ 17.20



รูปที่ 1 จำนวนผู้ป่วยโรคไข้เลือดออกสะสม จำแนกรายเดือน ปี 2561 (ข้อมูลจากสำนักโรคติดต่อเฝ้าระวัง โดยแมลง ณ วันที่ 14 สิงหาคม 2561)

จังหวัดที่มีอัตราป่วยต่อแสนประชากรสูงสุด 5 อันดับแรก คือ นครปฐม (161.08 ต่อแสนประชากร) พิจิตร (155.83 ต่อแสนประชากร) ตาก (154.93 ต่อแสนประชากร) ระยอง (151.83 ต่อแสนประชากร) และแม่ฮ่องสอน (149.44 ต่อแสนประชากร)

ภาคที่มีอัตราป่วยสูงสุด คือ ภาคกลาง 81.30 ต่อแสนประชากร ภาคเหนือ 77.42 ต่อแสนประชากร ภาคใต้ 70.57 ต่อแสนประชากร ภาคตะวันออกเฉียงเหนือ 47.87 ต่อแสนประชากร ตามลำดับ



ที่มา : รายงาน 506 สำนักระบาดวิทยา ณ วันที่ 14 สิงหาคม 2561

ตารางที่ 1 อัตราป่วยสะสมในช่วง 4 สัปดาห์ที่ผ่านมา ตั้งแต่ 8 กรกฎาคม – 4 สิงหาคม 2561 (สัปดาห์ที่ 27-30) พบจังหวัดที่มีอัตราป่วยสูงสุด 10 อันดับแรก ดังนี้

อันดับ	จังหวัด	จำนวนป่วย (ราย)	อัตราป่วย (ต่อประชากรแสนคน)
1	แม่ฮ่องสอน	119	43.30
2	นครปฐม	360	39.90
3	อุทัยธานี	125	37.81
4	ตาก	231	36.95
5	นครสวรรค์	390	36.48
6	นครนายก	86	33.27
7	ระยอง	227	32.68
8	กำแพงเพชร	238	32.61
9	ฉะเชิงเทรา	226	32.16
10	พิจิตร	171	31.39

ที่มา : สำนักโรคติดต่ออายุรกรรม ณ วันที่ 14 สิงหาคม 2561

ตารางที่ 2 อัตราป่วยสะสมและอัตราตายด้วยโรคไข้เลือดออกต่อแสนประชากร ในเขตสุขภาพที่ 3 ปี พ.ศ.2561
 จำแนกตามจังหวัด ตั้งแต่วันที่ 1 มกราคม – 14 สิงหาคม 2561

ลำดับที่	จังหวัด	จำนวนป่วย	จำนวนตาย	อัตราป่วย/ ปชก.แสนคน	อัตราตาย/ ปชก.แสนคน	อัตราป่วยตาย (ร้อยละ)	ประชากร
1	พิจิตร	852	1	156.41	0.18	0.12	544,719
7	อุทัยธานี	444	0	134.30	0.00	0.00	330,602
10	นครสวรรค์	1,412	2	132.06	0.19	0.14	1,069,198
20	กำแพงเพชร	655	0	89.74	0.00	0.00	729,850
74	ชัยนาท	61	0	18.43	0.00	0.00	331,044

ที่มา : รายงาน 506 สำนักงานป้องกันควบคุมโรคที่ 3 นครสวรรค์ ณ วันที่ 14 สิงหาคม 2561

เมื่อจำแนกรายอำเภอ อัตราป่วยด้วยโรคไข้เลือดออกต่อแสนประชากร 10 อันดับแรก ในเขตสุขภาพที่ 3 พบว่า อำเภอสามโก้ เป็นลำดับที่ 1 อำเภอดงเจริญ เป็นลำดับที่ 3 อำเภอโพธิ์ประทับช้าง เป็นลำดับที่ 5 และ อำเภอทับคล้อ เป็นลำดับที่ 6 ดังตารางที่ 3

ตารางที่ 3 อัตราป่วยต่อแสนประชากรโรคไข้เลือดออก 10 อันดับแรกในเขตสุขภาพที่ 3 ประจำสัปดาห์ที่ 30

ลำดับ	อำเภอ	จังหวัด	ประชากร	จำนวนป่วยสัปดาห์ที่ 31			อัตราต่อปชก.แสนคน		อัตราป่วยตาย	จำนวนป่วยสัปดาห์ย้อนหลัง					
				ป่วยสะสม	ป่วย	ตาย	ป่วย	ตาย		สัปดาห์ที่ 30		สัปดาห์ที่ 29		สัปดาห์ที่ 28	
										สะสม	ป่วย	สะสม	ป่วย	สะสม	ป่วย
1	สามโก้	พิจิตร	23,780	92	0	0	386.88	0.00	0.00	92	2	90	3	87	3
2	ลานสัก	อุทัยธานี	59,199	176	2	0	297.30	0.00	0.00	174	11	163	7	156	14
3	ดงเจริญ	พิจิตร	20,061	58	0	0	289.12	0.00	0.00	58	3	55	1	54	2
4	หนองบัว	นครสวรรค์	61,065	175	5	0	286.58	0.00	0.00	170	12	158	6	152	10
5	โพธิ์ประทับช้าง	พิจิตร	44,256	122	0	0	275.67	0.00	0.00	122	6	116	9	107	6
6	ทับคล้อ	พิจิตร	44,257	117	0	0	264.36	0.00	0.00	117	4	113	3	110	10
7	ปางศิลาทอง	กำแพงเพชร	30,685	71	0	0	231.38	0.00	0.00	71	3	68	4	64	3
8	ไพศาลี	นครสวรรค์	73,493	152	7	0	206.82	0.00	0.00	145	10	135	7	128	8
9	ทรายทองวัฒนา	กำแพงเพชร	23,560	45	0	0	191.00	0.00	0.00	45	2	43	2	41	4
10	แม่เปิน	นครสวรรค์	18,540	35	0	0	188.78	0.00	0.00	35	0	35	2	33	3

ที่มา : รายงาน 506 สำนักงานป้องกันควบคุมโรคที่ 3 นครสวรรค์ ณ วันที่ 14 สิงหาคม 2561

สถานการณ์โรคไข้เลือดออก ปี 2561 จังหวัดพิจิตร

สถานการณ์โรคไข้เลือดออก ปี 2561 จากรายงาน 506 สำนักงานสาธารณสุขจังหวัดพิจิตร พบว่ามีรายงานผู้ป่วยสะสม (ตั้งแต่วันที่ 1 มกราคม – 14 สิงหาคม 2561) จำนวน 898 ราย จาก 12 อำเภอ คิดเป็นอัตราป่วยเท่ากับ 165.58 ต่อแสนประชากร พบรายงานผู้ป่วยเสียชีวิต 1 ราย

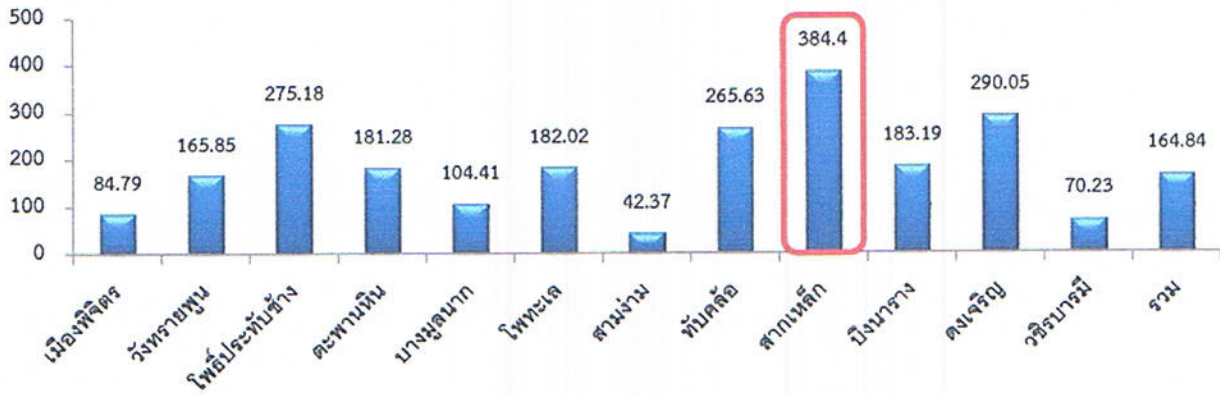
เมื่อจำแนกผู้ป่วยตามเพศ พบในเพศชาย 433 ราย เพศหญิง 465 ราย อัตราส่วนเพศหญิงต่อเพศชาย 1.07:1 พบมากที่สุดในกลุ่มอายุ 10-14 ปี (213 ราย ร้อยละ 24.43) รองลงมาคือกลุ่มอายุ 15-19 ปี (150 ราย ร้อยละ 17.21) และ 20-24 ปี (94 ราย ร้อยละ 10.78)

ตารางที่ 4 จำนวนและอัตราป่วยต่อแสนประชากรโรคไข้เลือดออก จำแนกรายอำเภอ จังหวัดพิจิตร สัปดาห์ที่ 1-31

อำเภอ	ประชากร	จำนวนผู้ป่วยสะสม (สัปดาห์ที่ 1-30)	สัปดาห์ที่ 31 (5 ส.ค.61- 11 ส.ค. 61)		ผู้ป่วยสะสม สัปดาห์ที่ 1-31 (1 ม.ค. – 11 ส.ค.61)		เปรียบเทียบค่ามัธยฐานสัปดาห์ที่ 31 ปี 2561
			ผู้ป่วย (จำนวน)	อัตราป่วยต่อแสนประชากร	ผู้ป่วย (จำนวน)	อัตราป่วยต่อแสนประชากร	
เมืองพิจิตร	109,686	84	9	8.21	93	84.79	สูงกว่า
วังทรายพูน	24,721	39	2	8.09	41	165.85	สูงกว่า
โพธิ์ประทับช้าง	44,334	120	2	4.51	122	275.18	สูงกว่า
ตะพานหิน	67,300	118	4	5.94	122	181.28	สูงกว่า
บางมูลนาก	45,974	44	4	8.70	48	104.41	สูงกว่า
โพทะเล	59,882	108	1	1.67	109	182.02	ต่ำกว่า
สามง่าม	42,479	18		0.00	18	42.37	สูงกว่า
ทับคล้อ	44,045	116	1	2.27	117	265.63	ต่ำกว่า
สากเหล็ก	23,673	90	1	4.22	91	384.40	เท่ากับ
บึงนาราง	28,932	52	1	3.46	53	183.19	เท่ากับ
ดงเจริญ	19,996	55	3	15.00	58	290.05	เท่ากับ
วชิรบำรุง	31,325	21	1	3.19	22	70.23	สูงกว่า
รวม	542,347	865	29	5.35	894	164.84	สูงกว่า

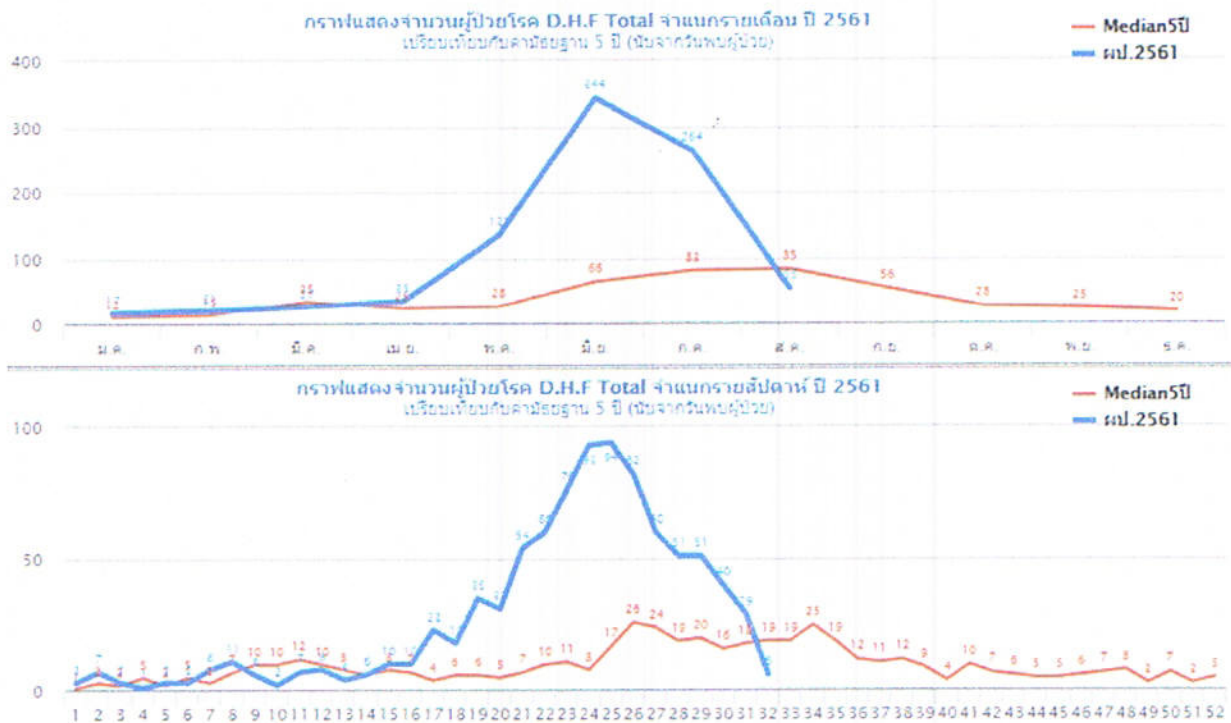
อำเภอที่มีอัตราป่วยสะสมต่อแสนประชากรสูงสุด 5 อันดับแรก คือ สากเหล็ก (384.40 ต่อแสนประชากร) ดงเจริญ (290.05 ต่อแสนประชากร) โพธิ์ประทับช้าง (275.18 ต่อแสนประชากร) ทับคล้อ (265.63 ต่อแสนประชากร) และบึงนาราง (183.19 ต่อแสนประชากร) ดังรูปที่ 2

อัตราป่วยต่อแสนประชากร



รูปที่ 2 อัตราป่วยด้วยโรคไข้เลือดออกต่อแสนประชากร จังหวัดพิชัย จำแนกรายอำเภอ ตั้งแต่วันที่ 1 มกราคม – 11 สิงหาคม 2561

เมื่อพิจารณาการกระจายการเกิดโรค จำแนกรายสัปดาห์ รายเดือน เปรียบเทียบค่ามัธยฐาน 5 ปีย้อนหลัง พบว่าจำนวนผู้ป่วยโรคไข้เลือดออก จังหวัดพิชัย ตั้งแต่สัปดาห์ที่ 14 สูงกว่าค่ามัธยฐาน แต่ตั้งแต่สัปดาห์ที่ 28 จำนวนผู้ป่วยมีแนวโน้มลดลง ดังรูปที่ 3



ที่มา : ระบบ MIS สสจ.พิชัย ณ วันที่ 14 สิงหาคม 2561

รูปที่ 3 จำนวนผู้ป่วยโรคไข้เลือดออก จังหวัดพิชัย จำแนกรายสัปดาห์ รายเดือน เปรียบเทียบค่ามัธยฐาน 5 ปีย้อนหลัง ตั้งแต่สัปดาห์ที่ 1-31 และ 32 (12-14 สิงหาคม 2561) พ.ศ.2561

จากการวิเคราะห์ข้อมูลจำนวนผู้ป่วยโรคไข้เลือดออก 894 ราย พบว่าแพทย์วินิจฉัยเป็น DF ทั้งหมด 610 ราย (ร้อยละ 68.23) จำแนกเป็นประเภทผู้ป่วยใน (IPD) 413 ราย (ร้อยละ 67.70) ผู้ป่วยนอก (OPD) 197 ราย (ร้อยละ 32.30) เป็น DHF ทั้งหมด 280 ราย (ร้อยละ 31.32) จำแนกเป็นประเภทผู้ป่วยใน (IPD) 240 ราย (ร้อยละ 85.71) ผู้ป่วยนอก (OPD) 40 ราย (ร้อยละ 14.29) เป็น DHF Shock Syndrome จำนวน 4 ราย (ร้อยละ 0.45) จำแนกเป็นประเภทผู้ป่วยใน (IPD) 3 ราย (ร้อยละ 75) ผู้ป่วยนอก(OPD) 1 ราย (ร้อยละ 25) ดังตารางที่ 5

ตารางที่ 5 จำนวนการวินิจฉัยโรคไข้เลือดออก จำแนกรายอำเภอ จังหวัดพิจิตร

อำเภอ	DF			DHF			DSS			รวมทั้ง ทั้งหมด
	IPD	OPD	รวม	IPD	OPD	รวม	IPD	OPD	รวม	
เมืองพิจิตร	69	3	72	20	1	21				93
วังทรายพูน	21	4	25	9	7	16				41
โพธิ์ประทับช้าง	36	26	62	48	10	58	2		2	122
ตะพานหิน	55	18	73	49		49				122
บางมูลนาก	18	18	36	11	1	12				48
โพทะเล	57	26	83	22	3	25	1		1	109
สามง่าม	11	2	13	5		5				18
ทับคล้อ	53	41	94	18	4	22		1	1	117
สากเหล็ก	40	24	64	24	3	27				91
บึงนาราง	19	14	33	12	8	20				53
ดงเจริญ	19	18	37	18	3	21				58
วชิรบำรุง	15	3	18	4		4				22
รวม	413	197	610	240	40	280	3	1	4	894

เรียบเรียงโดย SAT

น.ส.บรรเจิด สละชุ่ม/น.ส.อมรรัตน์ กัลป์เจริญศรี

น.ส.เมวีญา สระทองพร

Supervisor

น.ส.มานิสา เจริญทอง