

ที่ พจ ๐๐๓๒.๐๐๖/๙๙๒๖



สำนักงานสาธารณสุขจังหวัดพิจิตร
ถนนคลองคะเชนทร์ พจ ๖๖๐๐๐

๗ สิงหาคม ๒๕๖๑

เรื่อง สรุปรายงานการตรวจจับสถานการณ์ทางระบาดวิทยา ประจำสัปดาห์ที่ ๒๙-๓๐

เรียน รองนายแพทย์สาธารณสุขจังหวัดพิจิตร, ผู้อำนวยการโรงพยาบาลพิจิตร, ประธาน/รองประธาน
คณะกรรมการบริหารงานงานสาธารณสุขระดับอำเภอทุกแห่ง, หัวหน้าฝ่ายทุกฝ่ายในสำนักงาน
สาธารณสุขจังหวัดพิจิตร, ผู้อำนวยการโรงพยาบาลส่งเสริมสุขภาพตำบลทุกแห่ง

สิ่งที่ส่งมาด้วย บันทึกลงและสรุปรายงานการตรวจจับสถานการณ์ทางระบาดวิทยา(โรคไข้เลือดออก)
ประจำสัปดาห์ที่ ๒๙-๓๐ จำนวน ๑ ฉบับ

ทีมตระหนักรู้สถานการณ์ (Situation Awareness Team:SAT) มีการติดตามเฝ้าระวัง
ประเมินสถานการณ์ และประเมินความเสี่ยงของเหตุการณ์สำคัญต่างๆ ด้านสาธารณสุขทั้งโรคติดต่อ
โรคอุบัติใหม่ อุตบัติซ้ำ(CD,EID,Re-EID) และภัยสุขภาพ จากระบบ MIS และจากแหล่งข้อมูล สำนักระบาดวิทยา,
สำนักโรคติดต่ออุบัติใหม่, Special surveillance data, Web-base surveillance, WHO, CDC, ECDC
ประจำสัปดาห์ที่ ๒๙-๓๐ พบโรคที่ต้องดำเนินการควบคุมการระบาด และโรคที่มีแนวโน้มจะระบาด
ซึ่งทีม SAT ได้เสนอมาตรการเพื่อให้หน่วยงานที่เกี่ยวข้องดำเนินการ ตามรายละเอียดแนบเรียนพร้อมนี้

ในการนี้ เพื่อเป็นการป้องกันการระบาดของโรคต่างๆ ในพื้นที่ สำนักงานสาธารณสุขจังหวัด
พิจิตร จึงขอให้หน่วยงานที่เกี่ยวข้องดำเนินการตามมาตรการและแนวทางดังกล่าว รายละเอียดแนบเรียน
พร้อมหนังสือนี้

จึงเรียนมาเพื่อทราบ และพิจารณาดำเนินการต่อไป

ขอแสดงความนับถือ

(นายวิวัฒน์ คำเทียน)

นายแพทย์สาธารณสุขจังหวัดพิจิตร

กลุ่มงานควบคุมโรคติดต่อ อุตบัติใหม่ อุตบัติซ้ำ

โทรศัพท์ ๐ ๕๖๙๙ ๐๓๕๔

โทรสาร ๐ ๕๖๙๙ ๐๓๕๓

e-office



สาธารณสุขยุคใหม่ สร้างสังคมสุขภาพดี วิถีธรรม วิถีไทย





บันทึกข้อความ

ส่วนราชการ กลุ่มงานควบคุมโรคติดต่อฯ สำนักงานสาธารณสุขจังหวัดพิจิตร โทร. ๐ ๕๖๙๙ ๐๓๕๔

ที่ พจ ๐๐๓๒.๐๐๖/๙๒๐๒

วันที่ ๒ สิงหาคม ๒๕๖๑

เรื่อง สรุปสถานการณ์โรคไข้เลือดออก ประจำสัปดาห์ที่ ๒๙-๓๐ พ.ศ. ๒๕๖๑

เรียน นายแพทย์สาธารณสุขจังหวัดพิจิตร

เรื่องเดิม

ทีมประเมินสถานการณ์ (SAT) ติดตามเฝ้าระวัง ประเมินสถานการณ์ และประเมินความเสี่ยงของเหตุการณ์สำคัญต่าง ๆ ด้านสาธารณสุขที่เกิดขึ้นทั้งในประเทศ และต่างประเทศ พร้อมทั้งจัดทำสรุปรายงานเหตุการณ์สำคัญ และรายงานเหตุการณ์เร่งด่วน จากการประเมินเมื่อวันที่ ๒ สิงหาคม ๒๕๖๑ พบว่าโรคไข้เลือดออกมีอัตราป่วยสูงเป็นลำดับที่ ๑ ของเขตสุขภาพที่ ๓ และสูงเป็นลำดับที่ ๒ ของประเทศ โดยอำเภอสาทเหล็ก อำเภอดงเจริญ อำเภอโพธิ์ประทับช้าง อำเภอทับคล้อ อำเภอบึงนาราง เป็นอำเภอที่มีอัตราป่วยด้วยโรคไข้เลือดออก สูงเป็นอันดับที่ ๑, ๒, ๓, ๖, ๙ ของเขตสุขภาพที่ ๓ ซึ่งนายแพทย์สาธารณสุขจังหวัดพิจิตร ได้พิจารณาแล้ว สั่งการให้เปิด EOC โรคไข้เลือดออกระดับจังหวัดและอำเภอ ตั้งแต่วันที่ ๑๙ เมษายน ๒๕๖๑

ข้อเท็จจริง

ผู้รับผิดชอบประเมินสถานการณ์ (SAT) ได้สรุปสถานการณ์ของโรคไข้เลือดออก ประจำสัปดาห์ที่ ๒๙-๓๐ (สัปดาห์ที่ ๓๐ ระหว่างวันที่ ๒๙-๓๑ กรกฎาคม ๒๕๖๑) ตามรายละเอียดแนบเรียนท้ายบันทึกนี้

กฎหมายที่เกี่ยวข้อง

พระราชบัญญัติโรคติดต่อ พ.ศ. ๒๕๕๘

ข้อเสนอเพื่อพิจารณา

ให้ทุกอำเภอดำเนินการตามข้อสั่งการ อย่างเคร่งครัด เข้มขัน และต่อเนื่อง จนกว่าจำนวนผู้ป่วยจะลดต่ำกว่าค่า Median

จึงเรียนมาเพื่อโปรดทราบ และพิจารณา หากเห็นชอบจักได้แจ้งผู้เกี่ยวข้องดำเนินการต่อไป

- ชอบ ทราบ
- ขาดพบ ลงนัด
- แจ้งผู้เกี่ยวข้อง
- ดำเนินการ
- ประสาน

บรรณวิจิตร สละชุ่ม
(นางสาวบรรณวิจิตร สละชุ่ม)

เจ้าพนักงานสาธารณสุขชำนาญงาน

(นายจิรยุทธ คุ้มขุน)

นักวิชาการสาธารณสุขชำนาญการพิเศษ
หัวหน้ากลุ่มงานควบคุมโรคติดต่อ

(นางสุทธยา ฝั่อบเหล็ก)

นักวิชาการสาธารณสุขชำนาญการพิเศษ

(นายวิวัฒน์ คำเพ็ญ)

นายแพทย์สาธารณสุขจังหวัดพิจิตร



สาธารณสุขยุคใหม่ สร้างสังคมสุขภาพดี วิถีธรรม วิถีไทย

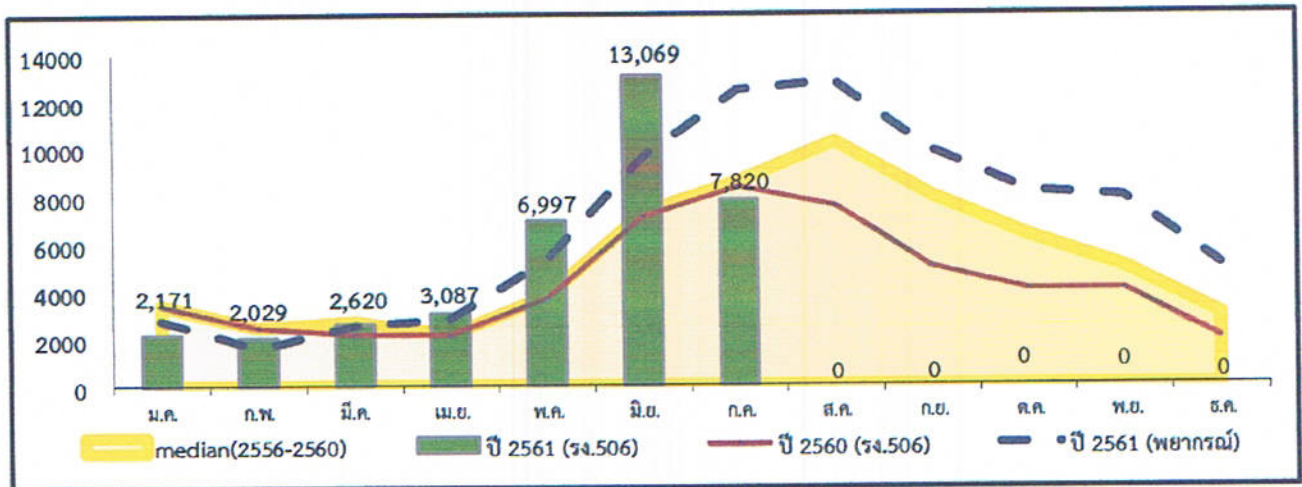




รายงานการเฝ้าระวังทางระบาดวิทยา สัปดาห์ที่ 29-30 (สัปดาห์ที่ 30 วันที่ 29 - 31 กรกฎาคม 2561) สำนักงานสาธารณสุขจังหวัดพิจิตร

สถานการณ์โรคไข้เลือดออก ปี พ.ศ. 2561 ภาพรวมประเทศไทย

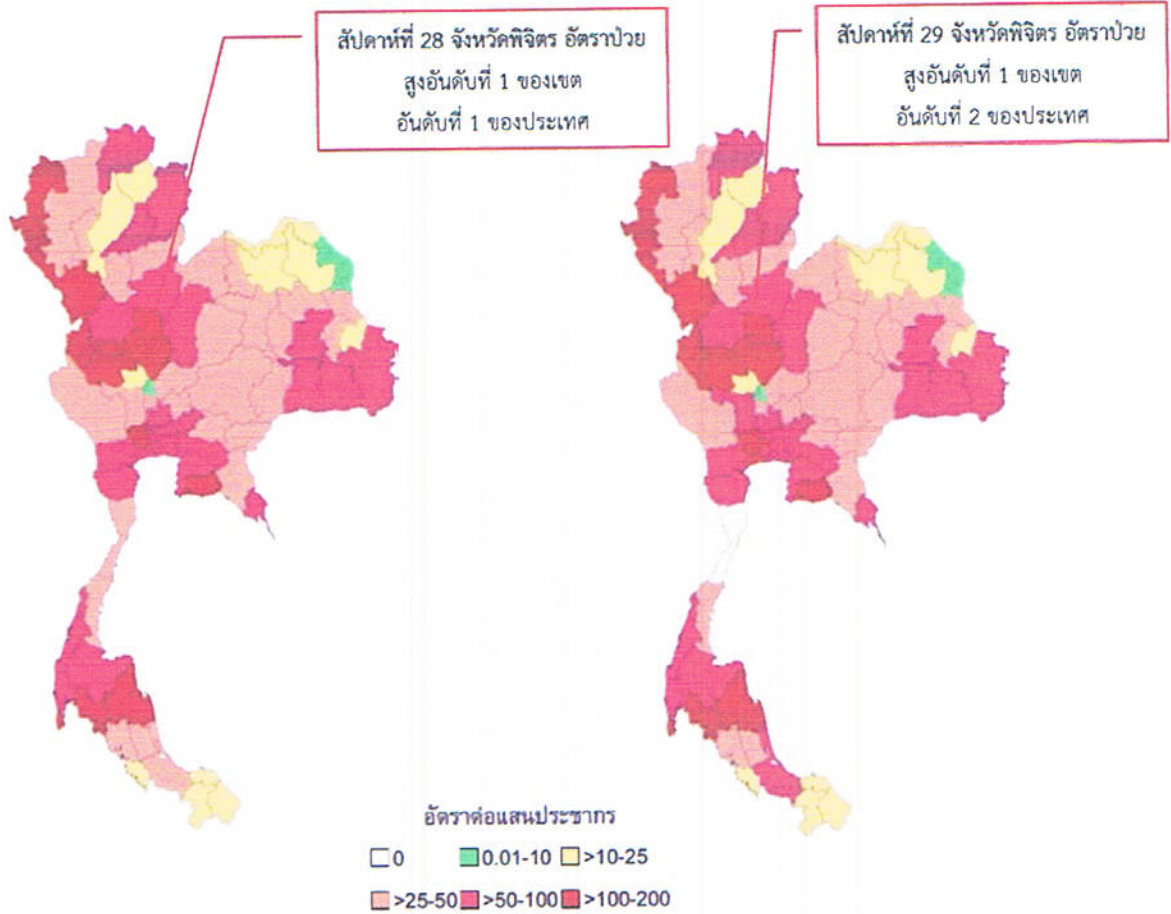
สถานการณ์โรคไข้เลือดออก ปี 2561 ในภาพรวมทั้งประเทศ (ตั้งแต่วันที่ 1 มกราคม - 30 กรกฎาคม 2561) มีรายงานผู้ป่วยสะสม จำนวน 37,793 ราย (อัตราป่วย 57.76 ต่อประชากรแสนคน) มีรายงานผู้ป่วยเสียชีวิต จำนวน 45 ราย (พระนครศรีอยุธยา 4 ราย ปทุมธานี และอุบลราชธานี 3 ราย ภูเก็ต สมุทรสาคร นครสวรรค์ ฉะเชิงเทรา นนทบุรี ชลบุรี ตรัง กรุงเทพฯ และสระบุรี จังหวัดละ 2 ราย พิจิตร กระบี่ สุราษฎร์ธานี สมุทรสงคราม กาญจนบุรี พังงา มหาสารคาม แพร่ นครราชสีมา นครปฐม กาฬสินธุ์ นครศรีธรรมราช สงขลา ชุมพร ตาก แม่ฮ่องสอน และนครพนม จังหวัดละ 1 ราย) อัตราตายเท่ากับ 0.07 ต่อประชากรแสนคน อัตราป่วยตาย ร้อยละ 0.12 อัตราส่วนเพศชายต่อเพศหญิง 1: 0.93 กลุ่มอายุ ที่พบมากที่สุดเรียงตามลำดับ คือ 15-24 ปี (25.89 %) 10-14 ปี (21.42 %) 25-34 ปี (13.39 %) อาชีพส่วนใหญ่นักเรียน ร้อยละ 49.10 รับจ้าง ร้อยละ 18.50 ไม่ทราบอาชีพ/ในปกครอง ร้อยละ 16.90



รูปที่ 1 จำนวนผู้ป่วยโรคไข้เลือดออกสะสม จำแนกรายเดือน ปี 2561 (ข้อมูลจากสำนักโรคติดต่อฯ โดยแมลง ณ วันที่ 31 กรกฎาคม 2561)

จังหวัดที่มีอัตราป่วยต่อแสนประชากรสูงสุด 5 อันดับแรก คือ นครปฐม (145.66 ต่อแสนประชากร) ภูเก็ต (139.35 ต่อแสนประชากร) พิจิตร (138.09 ต่อแสนประชากร) ตาก (134.20 ต่อแสนประชากร) และกระบี่ (131.68 ต่อแสนประชากร)

ภาคที่มีอัตราป่วยสูงสุด คือ ภาคกลาง 67.39 ต่อแสนประชากร ภาคเหนือ 66.72 ต่อแสนประชากร ภาคใต้ 64.29 ต่อแสนประชากร ภาคตะวันออกเฉียงเหนือ 40.27 ต่อแสนประชากร ตามลำดับ



ที่มา : รายงาน 506 สำนักระบาดวิทยา ณ วันที่ 30 กรกฎาคม 2561

ตารางที่ 1 อัตราป่วยสะสมในช่วง 4 สัปดาห์ที่ผ่านมา ตั้งแต่ 24 มิถุนายน – 21 กรกฎาคม 2561 (สัปดาห์ที่ 25-28)
พบจังหวัดที่มีอัตราป่วยสูงสุด 10 อันดับแรก ดังนี้

อันดับ	จังหวัด	จำนวนป่วย (ราย)	อัตราป่วย (ต่อประชากรแสนคน)
1	ตาก	301	48.15
2	นครปฐม	392	43.45
3	พิจิตร	226	41.49
4	นครสวรรค์	409	38.25
5	อุทัยธานี	124	37.51
6	พิษณุโลก	300	34.70
7	นนทบุรี	413	34.34
8	แม่ฮ่องสอน	92	33.48
9	กำแพงเพชร	233	31.92
10	ฉะเชิงเทรา	223	31.74

ที่มา : สำนักโรคติดต่อฯ โดยแมลง ณ วันที่ 31 กรกฎาคม 2561

ตารางที่ 2 อัตราป่วยสะสมและอัตราตายด้วยโรคไข้เลือดออกต่อแสนประชากร ในเขตสุขภาพที่ 3 ปี พ.ศ.2561

จำแนกตามจังหวัด ตั้งแต่วันที่ 1 มกราคม – 31 กรกฎาคม 2561

ลำดับที่	จังหวัด	จำนวนป่วย	จำนวนตาย	อัตราป่วย/ปชก.แสนคน	อัตราตาย/ปชก.แสนคน	อัตราป่วยตาย (ร้อยละ)	ประชากร
2	พิจิตร	755	1	138.60	0.18	0.13	544,719
6	นครสวรรค์	1,235	2	115.51	0.19	0.16	1,069,198
8	อุทัยธานี	373	0	112.82	0.00	0.00	330,602
21	กำแพงเพชร	569	0	77.96	0.00	0.00	729,850
75	ชัยนาท	47	0	14.20	0.00	0.00	331,044

ที่มา : รายงาน 506 สำนักงานป้องกันควบคุมโรคที่ 3 นครสวรรค์ ณ วันที่ 31 กรกฎาคม 2561

เมื่อจำแนกรายอำเภอ อัตราป่วยด้วยโรคไข้เลือดออกต่อแสนประชากร 10 อันดับแรก ในเขตสุขภาพที่ 3 พบว่า อำเภอสามโก้ เป็นลำดับที่ 1 อำเภอดงเจริญ เป็นลำดับที่ 2 อำเภอโพธิ์ประทับช้าง เป็นลำดับที่ 3 อำเภอทับคล้อ เป็นลำดับที่ 6 และอำเภอบึงนาราง เป็นลำดับที่ 9 ดังตารางที่ 3

ตารางที่ 3 อัตราป่วยต่อแสนประชากรโรคไข้เลือดออก 10 อันดับแรกในเขตสุขภาพที่ 3 ประจำสัปดาห์ที่ 29

ลำดับ	อำเภอ	จังหวัด	ประชากร	จำนวนป่วยสัปดาห์ที่ 29			อัตราต่อปชก.แสนคน		อัตราป่วยตาย	จำนวนป่วยสัปดาห์ย้อนหลัง					
				ป่วยสะสม		ตาย	ป่วย	ตาย		สัปดาห์ที่ 28	สัปดาห์ที่ 27		สัปดาห์ที่ 26		
				ป่วย	สะสม	ป่วย					สะสม	ป่วย	สะสม		
1	สามโก้	พิจิตร	23,780	92	3	0	386.88	0.00	0.00	89	4	85	4	81	5
2	ดงเจริญ	พิจิตร	20,061	54	1	0	269.18	0.00	0.00	53	1	52	1	51	6
3	โพธิ์ประทับช้าง	พิจิตร	44,256	117	8	0	264.37	0.00	0.00	109	8	101	6	95	11
4	ลานสัก	อุทัยธานี	59,199	156	0	0	263.52	0.00	0.00	156	14	142	17	125	11
5	หนองบัว	นครสวรรค์	61,065	156	4	0	255.47	0.00	0.00	152	10	142	12	130	12
6	ทับคล้อ	พิจิตร	44,257	113	0	0	255.33	0.00	0.00	113	13	100	10	90	13
7	ปางศิลาทอง	กำแพงเพชร	30,685	67	3	0	218.35	0.00	0.00	64	3	61	5	56	3
8	โพนาลี	นครสวรรค์	73,493	135	5	0	183.69	0.00	0.00	130	9	121	15	106	13
9	บึงนาราง	พิจิตร	28,914	52	3	0	179.84	0.00	0.00	49	3	46	2	44	1
10	แม่เปิน	นครสวรรค์	18,540	33	1	0	177.99	0.00	0.00	32	2	30	1	29	0

ที่มา : รายงาน 506 สำนักงานป้องกันควบคุมโรคที่ 3 นครสวรรค์ ณ วันที่ 31 กรกฎาคม 2561

สถานการณ์โรคไข้เลือดออก ปี 2561 จังหวัดพิจิตร

สถานการณ์โรคไข้เลือดออก ปี 2561 จากรายงาน 506 สำนักงานสาธารณสุขจังหวัดพิจิตร พบว่ามีรายงานผู้ป่วยสะสม (ตั้งแต่วันที่ 1 มกราคม - 31 กรกฎาคม 2561) จำนวน 811 ราย จาก 12 อำเภอ คิดเป็นอัตราป่วยเท่ากับ 149.54 ต่อแสนประชากร พบรายงานผู้ป่วยเสียชีวิต 1 ราย

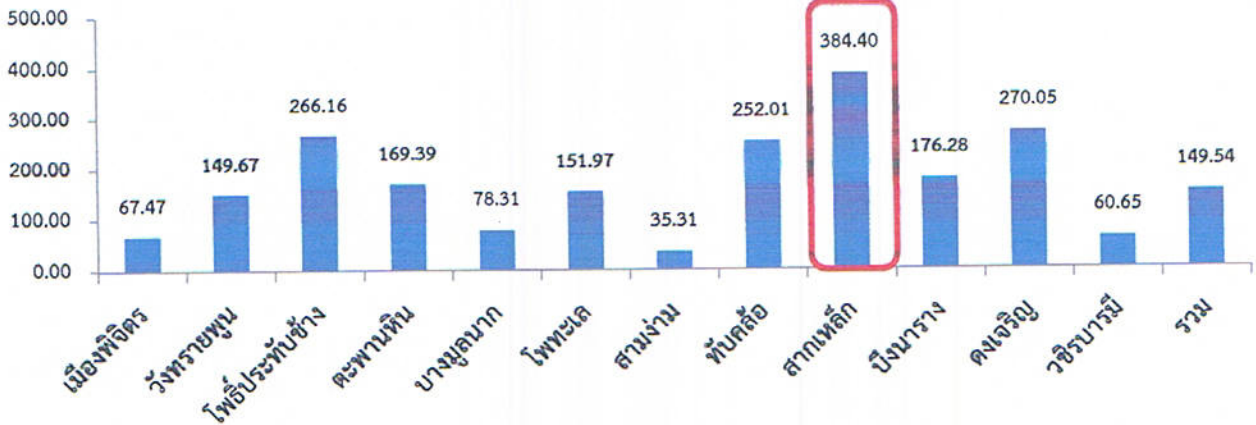
เมื่อจำแนกผู้ป่วยตามเพศ พบในเพศชาย 394 ราย เพศหญิง 417 ราย อัตราส่วนเพศหญิงต่อเพศชาย 1.1:1 พบมากที่สุดในกลุ่มอายุ 10-14 ปี (196 ราย ร้อยละ 24.17) รองลงมาคือกลุ่มอายุ 15-19 ปี (147 ราย ร้อยละ 18.13) และ 20-24 ปี (88 ราย ร้อยละ 10.58)

ตารางที่ 4 จำนวนและอัตราป่วยต่อแสนประชากรโรคไข้เลือดออก จำแนกรายอำเภอ จังหวัดพิจิตร สัปดาห์ที่ 1-29 และ 30 (วันที่ 29-31 ก.ค.2561) พ.ศ.2561

อำเภอ	ประชากร	จำนวนผู้ป่วยสะสม (สัปดาห์ที่ 1-28)	สัปดาห์ที่ 29 (22-28 ก.ค.61)		สัปดาห์ที่ 30 (29-31 ก.ค.61)		ผู้ป่วยสะสม สัปดาห์ที่ 1-30 (1ม.ค. - 31 ก.ค.61)		เปรียบเทียบค่ามัธยฐานสัปดาห์ที่ 29 ปี 2561
			ผู้ป่วย (จำนวน)	อัตราป่วยต่อแสนประชากร	ผู้ป่วย (จำนวน)	อัตราป่วยต่อแสนประชากร	ผู้ป่วย จำนวน	อัตราป่วยต่อแสนประชากร	
เมืองพิจิตร	109,686	66	6	5.47	2	1.82	74	67.47	สูงกว่า
วังทรายพูน	24,721	32	5	20.23		0.00	37	149.67	สูงกว่า
โพธิ์ประทับช้าง	44,334	108	9	20.30	1	2.26	118	266.16	สูงกว่า
ตะพานหิน	67,300	113	1	1.49		0.00	114	169.39	เท่ากับ
บางมูลนาก	45,974	35	1	2.18		0.00	36	78.31	ต่ำกว่า
โพทะเล	59,882	84	6	10.02	1	1.67	91	151.97	สูงกว่า
สามง่าม	42,479	15	0	0.00		0.00	15	35.31	เท่ากับ
ทับคล้อ	44,045	106	5	11.35		0.00	111	252.01	สูงกว่า
สากเหล็ก	23,673	85	6	25.35		0.00	91	384.40	สูงกว่า
บึงนาราง	28,932	49	2	6.91		0.00	51	176.28	สูงกว่า
ดงเจริญ	19,996	53	1	5.00		0.00	54	270.05	สูงกว่า
วชิรบำรุง	31,325	14	3	9.58	2	6.38	19	60.65	สูงกว่า
รวม	542,347	760	45	8.30	6	1.11	811	149.54	สูงกว่า

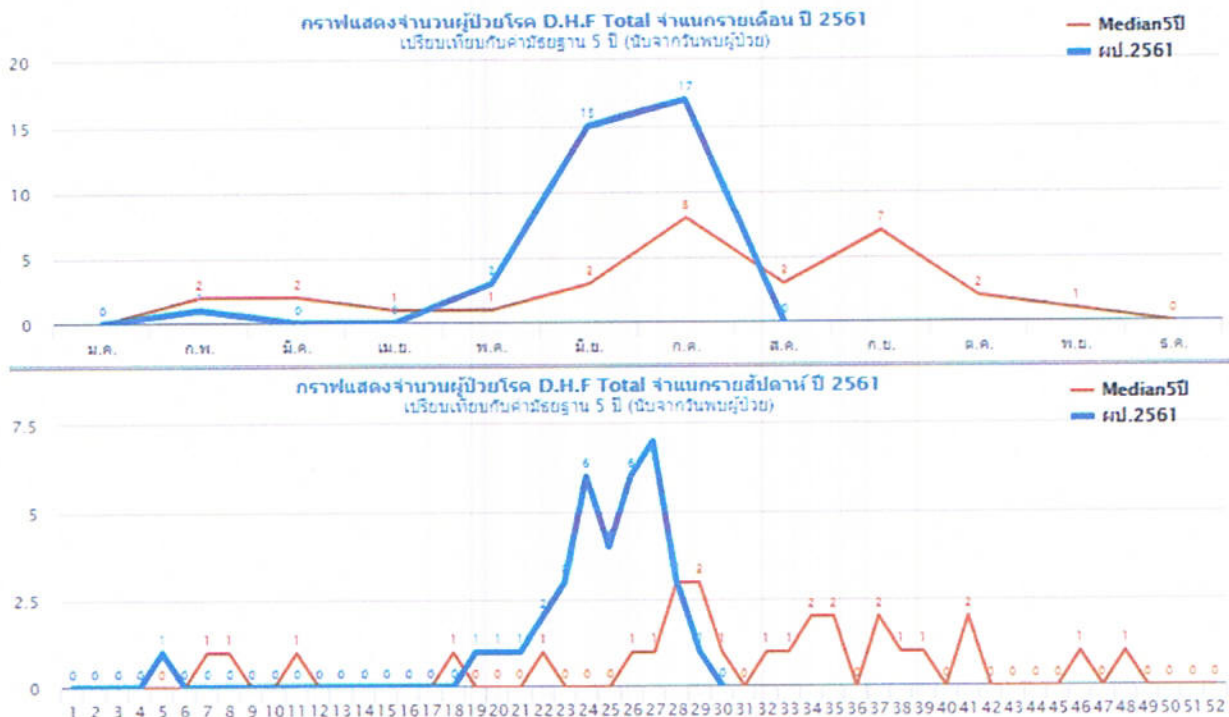
อำเภอที่มีอัตราป่วยสะสมต่อแสนประชากรสูงสุด 5 อันดับแรก คือ สากเหล็ก (384.40 ต่อแสนประชากร) ดงเจริญ (270.05 ต่อแสนประชากร) โพธิ์ประทับช้าง (266.16 ต่อแสนประชากร) ทับคล้อ (252.01 ต่อแสนประชากร) และบึงนาราง (176.28 ต่อแสนประชากร) ดังรูปที่ 1

อัตราป่วยต่อแสนประชากร



รูปที่ 2 อัตราป่วยด้วยโรคไข้เลือดออกต่อแสนประชากร จังหวัดพิชัย จำแนกรายอำเภอ ตั้งแต่วันที่ 1 มกราคม - 31 กรกฎาคม 2561

เมื่อพิจารณาการกระจายการเกิดโรค จำแนกรายสัปดาห์ รายเดือน เปรียบเทียบค่ามัธยฐาน 5 ปีย้อนหลัง พบว่าจำนวนผู้ป่วยโรคไข้เลือดออก จังหวัดพิชัย ตั้งแต่สัปดาห์ที่ 14 สูงกว่าค่ามัธยฐาน แต่ตั้งแต่สัปดาห์ที่ 28 จำนวนผู้ป่วยมีแนวโน้มลดลง ดังรูปที่ 2



ที่มา : ระบบ MIS สสจ.พิชัย ณ วันที่ 1 สิงหาคม 2561

รูปที่ 2 จำนวนผู้ป่วยโรคไข้เลือดออก จังหวัดพิชัย จำแนกรายสัปดาห์ รายเดือน เปรียบเทียบค่ามัธยฐาน 5 ปีย้อนหลัง ตั้งแต่สัปดาห์ที่ 1-29 และ 30 (29-31 กรกฎาคม 2561) พ.ศ.2561

จากการวิเคราะห์ข้อมูลจำนวนผู้ป่วยโรคไข้เลือดออก 811 ราย พบว่าแพทย์วินิจฉัยเป็น DF ทั้งหมด 547 ราย (ร้อยละ 67.45) จำแนกเป็นประเภทผู้ป่วยใน (IPD) 381 ราย (ร้อยละ 69.65) ผู้ป่วยนอก (OPD) 166 ราย (ร้อยละ 30.35) เป็น DHF ทั้งหมด 259 ราย (ร้อยละ 31.94) จำแนกเป็นประเภทผู้ป่วยใน (IPD) 222 ราย (ร้อยละ 85.71) ผู้ป่วยนอก (OPD) 37 ราย (ร้อยละ 14.29) เป็น DHF Shock Syndrome จำนวน 5 ราย (ร้อยละ 0.62) จำแนกเป็นประเภทผู้ป่วยใน (IPD) 4 ราย (ร้อยละ 80.00) ผู้ป่วยนอก (OPD) 1 ราย (ร้อยละ 20.00) ดังตารางที่ 5

ตารางที่ 5 จำนวนการวินิจฉัยโรคไข้เลือดออก จำแนกรายอำเภอ จังหวัดพิจิตร

อำเภอ	DF			DHF			DSS			รวมทั้ง ทั้งหมด
	IPD	OPD	รวม	IPD	OPD	รวม	IPD	OPD	รวม	
เมืองพิจิตร	56		56	17	1	18				74
วังทรายพูน	19	3	22	9	6	15				37
โพธิ์ประทับช้าง	34	25	59	47	9	56	2	1	3	118
ตะพานหิน	54	13	67	47		47				114
บางมูลนาก	16	11	27	8	1	9				36
โพทะเล	53	15	68	18	3	21	2		2	91
สามง่าม	8	2	10	5		5				15
ทับคล้อ	51	40	91	17	3	20				111
สากเหล็ก	40	25	65	23	3	26				91
บึงนาราง	19	13	32	11	8	19				51
ดงเจริญ	18	17	35	16	3	19				54
วชิรบำรุง	13	2	15	4		4				19
รวม	381	166	547	222	37	259	4	1	5	811

เรียบเรียงโดย SAT
Supervisor

น.ส.บรรเจิด สละชุ่ม/น.ส.อมรรัตน์ กัลป์เจริญศรี
น.ส.มานิสา เจริญทอง