

ที่ พจ ๐๐๓๒.๐๐๖/๙๑๒๘



สำนักงานสาธารณสุขจังหวัดพิจิตร
ถนนคลองคะเชนทร์ พจ ๖๖๐๐๐

๑ สิงหาคม ๒๕๖๑

เรื่อง สรุปรายงานการตรวจจับสถานการณ์ทางระบาดวิทยา ประจำสัปดาห์ที่ ๒๗-๒๘

เรียน รองนายแพทย์สาธารณสุขจังหวัดพิจิตร, ผู้อำนวยการโรงพยาบาลพิจิตร, ประธาน/รองประธาน
คณะกรรมการบริหารงานสาธารณสุขระดับอำเภอทุกแห่ง, หัวหน้าฝ่ายทุกฝ่ายในสำนักงาน
สาธารณสุขจังหวัดพิจิตร, ผู้อำนวยการโรงพยาบาลส่งเสริมสุขภาพตำบลทุกแห่ง

สิ่งที่ส่งมาด้วย บันทึกและสรุปรายงานการตรวจจับสถานการณ์ทางระบาดวิทยา(โรคไข้เลือดออก)
ประจำสัปดาห์ที่ ๒๗-๒๘ จำนวน ๑ ฉบับ

ทีมตระหนักรู้สถานการณ์ (Situation Awareness Team:SAT) มีการติดตามเฝ้าระวัง
ประเมินสถานการณ์ และประเมินความเสี่ยงของเหตุการณ์สำคัญต่างๆ ด้านสาธารณสุขทั้งโรคติดต่อ
โรคอุบัติใหม่ อุตุนิซ้า(CD,EID,Re-EID) และภัยสุขภาพ จากระบบ MIS และจากแหล่งข้อมูล สำนักระบาดวิทยา,
สำนักโรคติดต่ออุบัติใหม่, Special surveillance data, Web-base surveillance, WHO, CDC, ECDC
ประจำสัปดาห์ที่ ๒๗-๒๘ พบโรคที่ต้องดำเนินการควบคุมการระบาด และโรคที่มีแนวโน้มจะระบาด
ซึ่งทีม SAT ได้เสนอมาตรการเพื่อให้หน่วยงานที่เกี่ยวข้องดำเนินการ ตามรายละเอียดแนบเรียนพร้อมนี้

ในการนี้ เพื่อเป็นการป้องกันการระบาดของโรคต่างๆ ในพื้นที่ สำนักงานสาธารณสุขจังหวัด
พิจิตร จึงขอให้หน่วยงานที่เกี่ยวข้องดำเนินการตามมาตรการและแนวทางดังกล่าว รายละเอียดแนบเรียน
พร้อมหนังสือนี้

จึงเรียนมาเพื่อทราบ และพิจารณาดำเนินการต่อไป

ขอแสดงความนับถือ

(นายวิวัฒน์ คำเพ็ญ)
นายแพทย์สาธารณสุขจังหวัดพิจิตร

กลุ่มงานควบคุมโรคติดต่อ อุตุนิซ้า

โทรศัพท์ ๐ ๕๖๙๙ ๐๓๕๔

โทรสาร ๐ ๕๖๙๙ ๐๓๕๓

e-office



สาธารณสุขยุคใหม่ สร้างสังคมสุขภาพดี วิถีธรรม วิถีไทย





บันทึกข้อความ

ส่วนราชการ กลุ่มงานควบคุมโรคติดต่อฯ สำนักงานสาธารณสุขจังหวัดพิจิตร โทร. ๐ ๕๖๙๙ ๐๓๕๔

ที่ พจ ๐๐๓๒.๐๐๖/๘๙๙๒

วันที่ ๒๕ กรกฎาคม ๒๕๖๑

เรื่อง สรุปสถานการณ์โรคไข้เลือดออก ประจำสัปดาห์ที่ ๒๗-๒๘ พ.ศ. ๒๕๖๑

เรียน นายแพทย์สาธารณสุขจังหวัดพิจิตร

เรื่องเดิม

ทีมประเมินสถานการณ์ (SAT) ติดตามเฝ้าระวัง ประเมินสถานการณ์ และประเมินความเสี่ยงของเหตุการณ์สำคัญต่าง ๆ ด้านสาธารณสุขที่เกิดขึ้นทั้งในประเทศ และต่างประเทศ พร้อมทั้งจัดทำสรุปรายงานเหตุการณ์สำคัญ และรายงานเหตุการณ์เร่งด่วน จากการประเมินเมื่อวันที่ ๒๔ กรกฎาคม ๒๕๖๑ พบว่าโรคไข้เลือดออกมีอัตราป่วยสูงเป็นลำดับที่ ๑ ของเขตสุขภาพที่ ๓ และสูงเป็นลำดับที่ ๑ ของประเทศ โดยอำเภอสาทเหล็ก อำเภอดงเจริญ อำเภอโพธิ์ประทับช้าง อำเภอทับคล้อ อำเภอบึงนาราง เป็นอำเภอที่มีอัตราป่วยด้วยโรคไข้เลือดออก สูงเป็นอันดับที่ ๑, ๒, ๓, ๖, ๙ ของเขตสุขภาพที่ ๓ ซึ่งนายแพทย์สาธารณสุขจังหวัดพิจิตร ได้พิจารณาแล้ว สั่งการให้เปิด EOC โรคไข้เลือดออกระดับจังหวัดและอำเภอ ตั้งแต่วันที่ ๑๙ เมษายน ๒๕๖๑

ข้อเท็จจริง

ผู้รับผิดชอบประเมินสถานการณ์ (SAT) ได้สรุปสถานการณ์ของโรคไข้เลือดออก ประจำสัปดาห์ที่ ๒๗-๒๘ (สัปดาห์ที่ ๒๗ ระหว่างวันที่ ๑๕-๑๙ กรกฎาคม ๒๕๖๑) ตามรายละเอียดแนบเรียนท้ายบันทึกนี้

กฎหมายที่เกี่ยวข้อง

พระราชบัญญัติโรคติดต่อ พ.ศ. ๒๕๕๘

ข้อเสนอเพื่อพิจารณา

ให้ทุกอำเภอดำเนินการตามข้อสั่งการ อย่างเคร่งครัด เข้มขัน และต่อเนื่อง จนกว่าจำนวนผู้ป่วยจะลดต่ำกว่าค่า Median

จึงเรียนมาเพื่อโปรดทราบ และพิจารณา หากเห็นชอบจักได้แจ้งผู้เกี่ยวข้องดำเนินการต่อไป

บรรเห็ด สลละ

(นางสาวบรรเจิด สลละชุ่ม)

เจ้าพนักงานสาธารณสุขชำนาญงาน

(นายจรรย์ฤทธิ์ คงนุ่น)

นักวิชาการสาธารณสุขชำนาญการพิเศษ

หัวหน้ากลุ่มงานควบคุมโรคติดต่อ

ตอบ ทราบ

จອทบ ลงนค

แจ้งผู้เกี่ยวข้อง

ดำเนินการ

ประสาน

(นายวิวัฒน์ คำเพ็ญ)

นายแพทย์สาธารณสุขจังหวัดพิจิตร

- 1 ส.ค. 2561

(นางสุทธยา ผะออบเหล็ก)

(นางปัทมา ม่วงสมบุรณ์)

นักวิชาการสาธารณสุขชำนาญการพิเศษ (ด้านส่งเสริมพัฒนา)



สาธารณสุขยุคใหม่ สร้างสังคมสุขภาพดี วิถีธรรม วิถีไทย

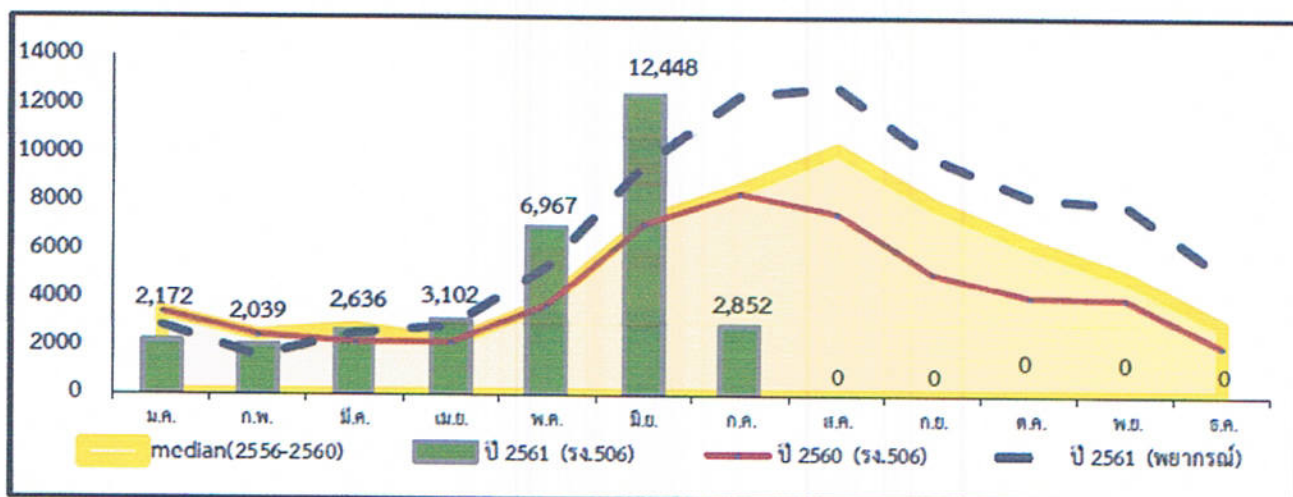




รายงานการเฝ้าระวังทางระบาดวิทยา สัปดาห์ที่ 27-28 (สัปดาห์ที่ 28 วันที่ 15-19 กรกฎาคม 2561) สำนักงานสาธารณสุขจังหวัดพิจิตร

สถานการณ์โรคไข้เลือดออก ปี พ.ศ. 2561 ภาพรวมประเทศไทย

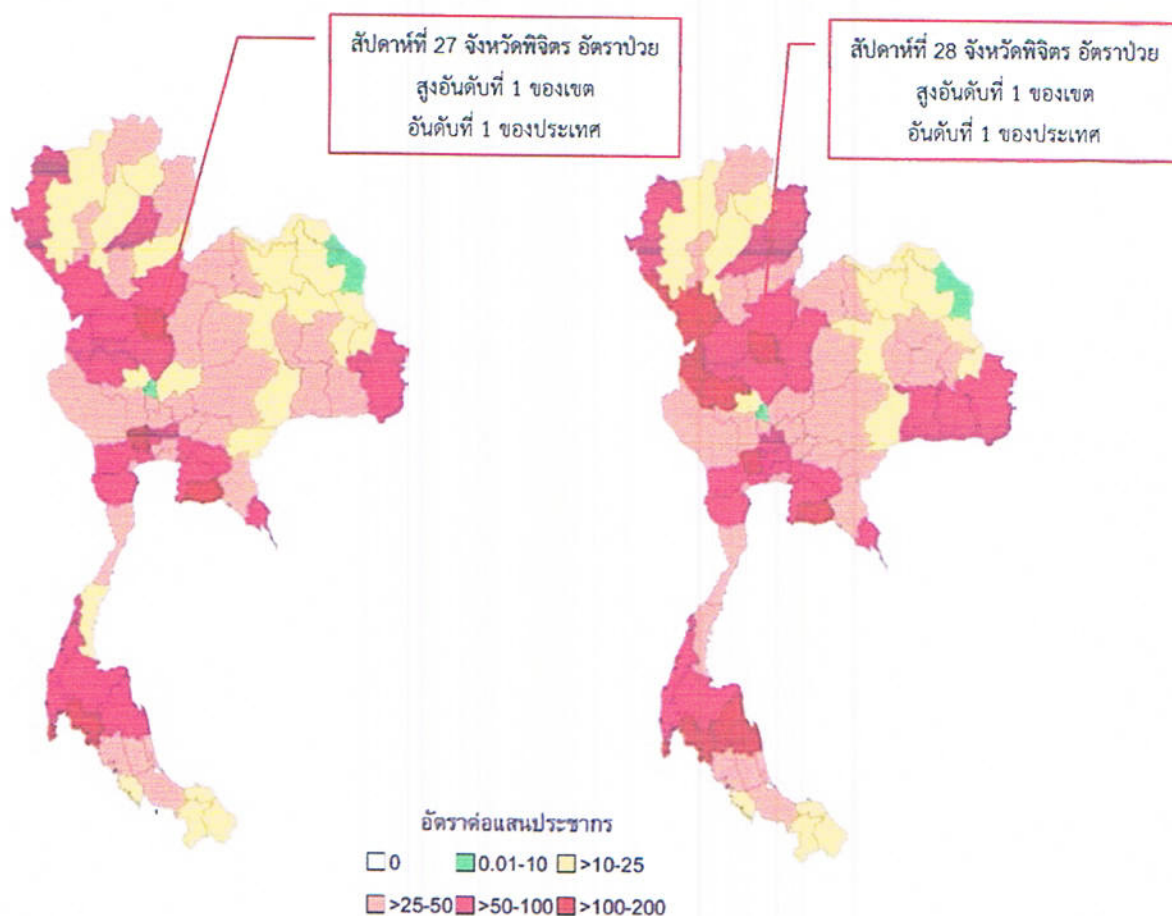
สถานการณ์โรคไข้เลือดออก ปี 2561 ในภาพรวมทั้งประเทศ (ตั้งแต่วันที่ 1 มกราคม – 16 กรกฎาคม 2561) มีรายงานผู้ป่วยสะสม จำนวน 32,216 ราย (อัตราป่วย 49.24 ต่อประชากรแสนคน) มีรายงานผู้ป่วยเสียชีวิต จำนวน 41 ราย (พระนครศรีอยุธยา 4 ราย อุบลราชธานี 3 ราย ภูเก็ต สมุทรสาคร นครสวรรค์ ฉะเชิงเทรา นนทบุรี ปทุมธานี ชลบุรี ตรัง และสระบุรี จังหวัดละ 2 ราย พิจิตร กระบี่ สุราษฎร์ธานี สมุทรสงคราม กาญจนบุรี พังงา มหาสารคาม แพร่ นครราชสีมา นครปฐม กาฬสินธุ์ นครศรีธรรมราช กรุงเทพฯ สงขลา ชุมพร และนครพนม จังหวัดละ 1 ราย) อัตราตายเท่ากับ 0.06 ต่อประชากรแสนคน อัตราป่วยตาย ร้อยละ 0.13 อัตราส่วนเพศชายต่อหญิง 1: 0.94 กลุ่มอายุที่พบมากที่สุดเรียงตามลำดับ คือ 15-24 ปี (25.869 %) 10-14 ปี (21.55 %) 25-34 ปี (13.41 %) อาชีพส่วนใหญ่ นักเรียน ร้อยละ 49.10 รับจ้าง ร้อยละ 18.60 ไม่ทราบอาชีพ/ในปกครอง ร้อยละ 16.60



รูปที่ 1 จำนวนผู้ป่วยโรคไข้เลือดออกสะสม จำแนกรายเดือน ปี 2561 (ข้อมูลจากสำนักโรคติดต่อฯ โดยแมลง ณ วันที่ 17 กรกฎาคม 2561)

จังหวัดที่มีอัตราป่วยต่อแสนประชากรสูงสุด 5 อันดับแรก คือ พิจิตร (130.22 ต่อแสนประชากร) ภูเก็ต (125.50 ต่อแสนประชากร) กระบี่ (117.31 ต่อแสนประชากร) ระยอง (114.71 ต่อแสนประชากร) และนครปฐม (113.38 ต่อแสนประชากร)

ภาคที่มีอัตราป่วยสูงสุด คือ ภาคใต้ 57.95 ต่อแสนประชากร ภาคเหนือ 56.57 ต่อแสนประชากร ภาคกลาง 56.43 ต่อแสนประชากร ภาคตะวันออกเฉียงเหนือ 34.21 ต่อแสนประชากร ตามลำดับ



ที่มา : รายงาน 506 สำนักโรคระบาดวิทยา ณ วันที่ 16 กรกฎาคม 2561

ตารางที่ 1 อัตราป่วยสะสมในช่วง 4 สัปดาห์ที่ผ่านมา ตั้งแต่ 10 มิถุนายน – 7 กรกฎาคม 2561 (สัปดาห์ที่ 23-26) พบจังหวัดที่มีอัตราป่วยสูงสุด 10 อันดับแรก ดังนี้

อันดับ	จังหวัด	จำนวนป่วย (ราย)	อัตราป่วย (ต่อประชากรแสนคน)
1	พิจิตร	336	61.68
2	แม่ฮ่องสอน	124	45.12
3	นครสวรรค์	476	44.52
4	อุทัยธานี	146	44.16
5	นครปฐม	312	34.58
6	ฉะเชิงเทรา	239	34.01
7	ระยอง	234	33.69
8	ศรีสะเกษ	495	33.68
9	ตาก	207	33.11
10	กระบี่	147	31.68

ที่มา : สำนักโรคติดต่อฯ โดยแมลง ณ วันที่ 17 กรกฎาคม 2561



ตารางที่ 2 อัตราป่วยสะสมและอัตราตายด้วยโรคไข้เลือดออกต่อแสนประชากร ในเขตสุขภาพที่ 3 ปี พ.ศ.2561
 จำแนกตามจังหวัด ตั้งแต่วันที่ 1 มกราคม – 17 กรกฎาคม 2561

ลำดับที่	จังหวัด	จำนวนป่วย	จำนวนตาย	อัตราป่วย/ปชก.แสนคน	อัตรารตาย/ปชก.แสนคน	อัตราป่วยตาย (ร้อยละ)	ประชากร
1	พิจิตร	712	1	130.71	0.18	0.14	544,719
7	อุทัยธานี	343	0	103.75	0.00	0.00	330,602
8	นครสวรรค์	1,047	2	97.92	0.19	0.19	1,069,198
23	กำแพงเพชร	445	0	60.97	0.00	0.00	729,850
75	ชัยนาท	42	0	12.69	0.00	0.00	331,044

ที่มา : รายงาน 506 สำนักงานป้องกันควบคุมโรคที่ 3 นครสวรรค์ ณ วันที่ 17 กรกฎาคม 2561

เมื่อจำแนกรายอำเภอ อัตราป่วยด้วยโรคไข้เลือดออกต่อแสนประชากร 10 อันดับแรก ในเขตสุขภาพที่ 3 พบว่า อำเภอสามโก้ เป็นลำดับที่ 1 อำเภอดงเจริญ เป็นลำดับที่ 2 อำเภอโพธิ์ประทับช้าง เป็นลำดับที่ 4 อำเภอทับคล้อ เป็นลำดับที่ 6 และอำเภอบึงนาราง เป็นลำดับที่ 10 ดังตารางที่ 3

ตารางที่ 3 อัตราป่วยต่อแสนประชากรโรคไข้เลือดออก 10 อันดับแรกในเขตสุขภาพที่ 3 ประจำสัปดาห์ที่ 27

ลำดับ	อำเภอ	จังหวัด	ประชากร	จำนวนป่วยสัปดาห์ที่ 27			อัตราต่อปชก.แสนคน		อัตราป่วยตาย	จำนวนป่วยสัปดาห์ย้อนหลัง					
				ป่วยสะสม	ป่วย	ตาย	ป่วย	ตาย		สัปดาห์ที่ 26		สัปดาห์ที่ 25		สัปดาห์ที่ 24	
										สะสม	ป่วย	สะสม	ป่วย	สะสม	ป่วย
1	สามโก้	พิจิตร	23,780	84	3	0	353.24	0.00	0.00	81	5	76	6	70	7
2	ดงเจริญ	พิจิตร	20,061	53	3	0	264.19	0.00	0.00	50	5	45	8	37	7
3	ลานสัก	อุทัยธานี	59,199	136	5	0	229.73	0.00	0.00	131	11	120	15	105	13
4	โพธิ์ประทับช้าง	พิจิตร	44,256	100	5	0	225.96	0.00	0.00	95	11	84	14	70	20
5	หนองบัว	นครสวรรค์	61,065	136	5	0	222.71	0.00	0.00	131	13	118	11	107	11
6	ทับคล้อ	พิจิตร	44,257	98	6	0	221.43	0.00	0.00	92	14	78	11	67	14
7	ปางศิลาทอง	กำแพงเพชร	30,685	60	4	0	195.54	0.00	0.00	56	3	53	11	42	11
8	แม่เปิน	นครสวรรค์	18,540	32	3	0	172.60	0.00	0.00	29	0	29	6	23	3
9	ไพศาลี	นครสวรรค์	73,493	121	11	0	164.64	0.00	0.00	110	14	96	13	83	18
10	บึงนาราง	พิจิตร	28,914	47	1	0	162.55	0.00	0.00	46	3	43	7	36	9

ที่มา : รายงาน 506 สำนักงานป้องกันควบคุมโรคที่ 3 นครสวรรค์ ณ วันที่ 17 กรกฎาคม 2561

สถานการณ์โรคไข้เลือดออก ปี 2561 จังหวัดพิจิตร

สถานการณ์โรคไข้เลือดออก ปี 2561 จากรายงาน 506 สำนักงานสาธารณสุขจังหวัดพิจิตร พบว่ามีรายงานผู้ป่วยสะสม (ตั้งแต่วันที่ 1 มกราคม – 19 กรกฎาคม 2561) จำนวน 747 ราย จาก 12 อำเภอ คิดเป็นอัตราป่วยเท่ากับ 137.73 ต่อแสนประชากร พบรายงานผู้ป่วยเสียชีวิต 1 ราย

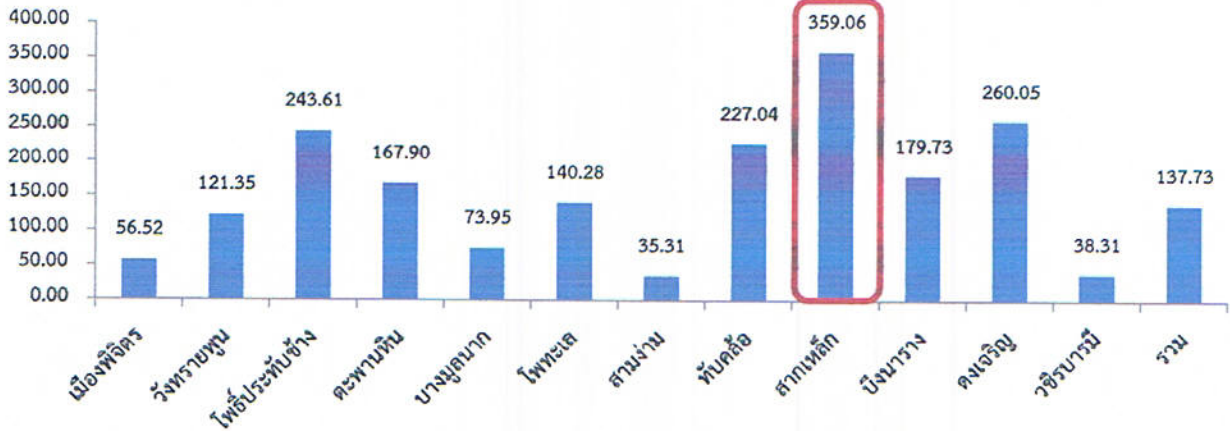
เมื่อจำแนกผู้ป่วยตามเพศ พบในเพศชาย 361 ราย เพศหญิง 386 ราย อัตราส่วนเพศหญิงต่อเพศชาย 1.1:1 พบมากที่สุดในกลุ่มอายุ 10-14 ปี (182 ราย ร้อยละ 24.36) รองลงมาคือกลุ่มอายุ 15-19 ปี (137 ราย ร้อยละ 18.34) และ 5-9 ปี (81 ราย ร้อยละ 10.84)

ตารางที่ 4 จำนวนและอัตราป่วยต่อแสนประชากรโรคไข้เลือดออก จำแนกรายอำเภอ จังหวัดพิจิตร สัปดาห์ที่ 1-27 และ 28 (วันที่ 15-19 ก.ค. 2561) พ.ศ.2561

อำเภอ	ประชากร	จำนวนผู้ป่วยสะสม (สัปดาห์ที่ 1-26)	สัปดาห์ที่ 27 (8-14 ก.ค.61)		สัปดาห์ที่ 28 (15-20 ก.ค.61)		ผู้ป่วยสะสม สัปดาห์ที่ 1-28 (1ม.ค. – 20 ก.ค.61)		เปรียบเทียบค่ามัธยฐาน สัปดาห์ที่ 27 ปี 2561
			ผู้ป่วย (จำนวน)	อัตราป่วยต่อแสนประชากร	ผู้ป่วย (จำนวน)	อัตราป่วยต่อแสนประชากร	ผู้ป่วยจำนวน	อัตราป่วยต่อแสนประชากร	
เมืองพิจิตร	109,686	52	7	6.38	3	2.74	62	56.52	สูงกว่า
วังทรายพูน	24,721	23	5	20.23	2	8.09	30	121.35	สูงกว่า
โพธิ์ประทับช้าง	44,334	94	5	11.28	9	20.30	108	243.61	สูงกว่า
ตะพานหิน	67,300	100	12	17.83	1	1.49	113	167.90	สูงกว่า
บางมูลนาก	45,974	25	7	15.23	2	4.35	34	73.95	สูงกว่า
โพทะเล	59,882	81	2	3.34	1	1.67	84	140.28	เท่ากับ
สามง่าม	42,479	15		0.00		0.00	15	35.31	เท่ากับ
ทับคล้อ	44,045	89	9	20.43	2	4.54	100	227.04	สูงกว่า
สากเหล็ก	23,673	81	4	16.90		0.00	85	359.06	สูงกว่า
บึงนาราง	28,932	47	1	3.46	4	13.83	52	179.73	ต่ำกว่า
ดงเจริญ	19,996	48	4	20.00		0.00	52	260.05	สูงกว่า
วชิรบำรุง	31,325	8	2	6.38	2	6.38	12	38.31	สูงกว่า
รวม	542,347	663	58	10.69	26	4.79	747	137.73	สูงกว่า

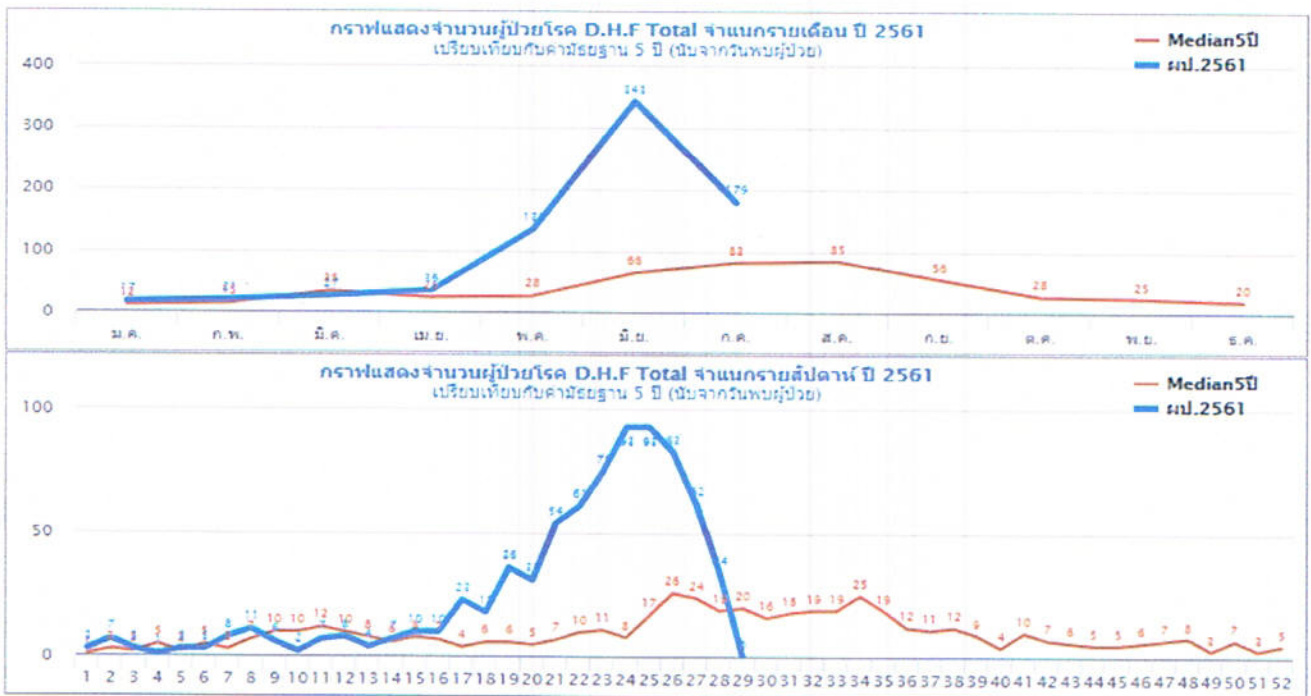
อำเภอที่มีอัตราป่วยสะสมต่อแสนประชากรสูงสุด 5 อันดับแรก คือ สากเหล็ก (359.06 ต่อแสนประชากร) ดงเจริญ (260.05 ต่อแสนประชากร) โพธิ์ประทับช้าง (243.61 ต่อแสนประชากร) ทับคล้อ (227.04 ต่อแสนประชากร) และบึงนาราง (179.73 ต่อแสนประชากร) ดังรูปที่ 1

อัตราป่วยต่อแสนประชากร



รูปที่ 2 อัตราป่วยด้วยโรคไข้เลือดออกต่อแสนประชากร จังหวัดพิชัย จำแนกรายอำเภอ ตั้งแต่วันที่ 1 มกราคม – 19 กรกฎาคม 2561

เมื่อพิจารณาการกระจายการเกิดโรค จำแนกรายสัปดาห์ รายเดือน เปรียบเทียบค่ามัธยฐาน 5 ปีย้อนหลัง พบว่าจำนวนผู้ป่วยโรคไข้เลือดออก จังหวัดพิชัย ตั้งแต่สัปดาห์ที่ 1 จำนวนผู้ป่วยต่ำกว่าค่ามัธยฐาน 5 ปี แต่ตั้งแต่สัปดาห์ที่ 14 จำนวนผู้ป่วยสูงกว่าค่ามัธยฐาน และจำนวนผู้ป่วยมีแนวโน้มสูงขึ้น ดังรูปที่ 2



ที่มา : ระบบ MIS สสจ.พิชัย ณ วันที่ 20 กรกฎาคม 2561

รูปที่ 2 จำนวนผู้ป่วยโรคไข้เลือดออก จังหวัดพิชัย จำแนกรายสัปดาห์ รายเดือน เปรียบเทียบค่ามัธยฐาน 5 ปีย้อนหลัง ตั้งแต่สัปดาห์ที่ 1-27 และ 28 (15-19 กรกฎาคม 2561) พ.ศ.2561

จากการวิเคราะห์ข้อมูลจำนวนผู้ป่วยโรคไข้เลือดออก 747 ราย พบว่าแพทย์วินิจฉัยเป็น DF ทั้งหมด 511 ราย (ร้อยละ 68.41) จำแนกเป็นประเภทผู้ป่วยใน (IPD) 355 ราย (ร้อยละ 69.47) ผู้ป่วยนอก (OPD) 156 ราย (ร้อยละ 30.53) เป็น DHF ทั้งหมด 232 ราย (ร้อยละ 31.06) จำแนกเป็นประเภทผู้ป่วยใน (IPD) 199 ราย (ร้อยละ 85.78) จำแนกเป็นประเภทผู้ป่วยนอก (OPD) 33 ราย (ร้อยละ 14.22) เป็น DHF Shock Syndrome จำนวน 4 ราย (ร้อยละ 0.54) เป็นผู้ป่วยใน (IPD) 4 ราย (ร้อยละ 100) ดังตารางที่ 5

ตารางที่ 5 จำนวนการวินิจฉัยโรคไข้เลือดออก จำแนกรายอำเภอ จังหวัดพิจิตร

อำเภอ	DF			DHF			DSS			รวมทั้งหมด
	IPD	OPD	รวม	IPD	OPD	รวม	IPD	OPD	รวม	
เมืองพิจิตร	48		48	13	1	14				62
วังทรายพูน	16	3	19	7	4	11				30
โพธิ์ประทับช้าง	34	23	57	41	8	49	2		2	108
ตะพานหิน	52	14	66	47		47				113
บางมูลนาก	17	8	25	8	1	9				34
โพทะเล	54	13	67	14	2	16	1		1	84
สามง่าม	8	2	10	5		5				15
ทับคล้อ	44	38	82	14	3	17	1		1	100
สากเหล็ก	37	24	61	21	3	24				85
บึงนาราง	20	13	33	11	8	19				52
ดงเจริญ	16	17	33	16	3	19				52
วชิรบำรุง	9	1	10	2		2				12
รวม	355	156	511	199	33	232	4		4	747

เรียบเรียงโดย SAT
Supervisor

น.ส.บรรเจิด สละชุ่ม/น.ส.อมรรัตน์ กัลป์เจริญศรี
น.ส.มานิสา เจริญทอง