



ที่ พจ ๐๐๓๒.๐๐๖ / ๑๐๐๐๓

สำนักงานสาธารณสุขจังหวัดพิจิตร  
ถนนคลองคะเชนทร์ พจ ๖๖๐๐๐

๒๕ สิงหาคม ๒๕๖๐

เรื่อง สรุปรายงานการตรวจจับสถานการณ์ทางระบาดวิทยา ประจำสัปดาห์ที่ ๓๒-๓๓

เรียน ผู้อำนวยการโรงพยาบาลพิจิตร,ประธาน/รองประธานคณะกรรมการบริหารสาธารณสุข  
ระดับอำเภอทุกแห่ง ,หัวหน้าฝ่ายทุกฝ่ายในสำนักงานสาธารณสุขจังหวัดพิจิตร,  
ผู้อำนวยการโรงพยาบาลส่งเสริมสุขภาพตำบลทุกแห่ง

สิ่งที่ส่งมาด้วย บันทึกและสรุปรายงานการตรวจจับสถานการณ์ทางระบาดวิทยา  
ประจำสัปดาห์ที่ ๓๒-๓๓

จำนวน ๑ ฉบับ

ทีมตระหนักรู้สถานการณ์ (Situation Awareness Team:SAT) มีการติดตามเฝ้าระวัง  
ประเมินสถานการณ์ และประเมินความเสี่ยงของเหตุการณ์สำคัญต่างๆ ด้านสาธารณสุขทั้งโรคติดต่อ โรคอุบัติใหม่  
อุบัติซ้ำ(CD,EID,Re-EID) และภัยสุขภาพจากระบบ MIS และจากแหล่งข้อมูล สำนักระบาดวิทยา,สำนัก  
โรคติดต่ออุบัติใหม่,Special surveillance data ,Web-base surveillance ,WHO,CDC,ECDC ประจำสัปดาห์ที่  
๓๒-๓๓ พบโรคที่ต้องดำเนินการควบคุมการระบาด และโรคที่มีแนวโน้มจะระบาด ซึ่งทีม SAT ได้เสนอ  
มาตรการเพื่อให้หน่วยงานที่เกี่ยวข้องดำเนินการ ตามรายละเอียดแนบเรียนพร้อมนี้ ส่วนรายละเอียดทั้งหมด  
สามารถ Download ได้ที่ [www.ppho.go.th](http://www.ppho.go.th) ,Menu : News สรุปข่าวประจำวัน

ในการนี้ เพื่อเป็นการป้องกันการระบาดของโรคต่างๆ ในพื้นที่ สำนักงานสาธารณสุขจังหวัด  
พิจิตร จึงขอให้หน่วยงานที่เกี่ยวข้องดำเนินการตามมาตรการและแนวทางดังกล่าว

จึงเรียนมาเพื่อทราบ และแจ้งผู้เกี่ยวข้องเพื่อดำเนินการต่อไป

ขอแสดงความนับถือ

(นายวิวัฒน์ คำเพ็ญ)

นายแพทย์สาธารณสุขจังหวัดพิจิตร

งานควบคุมโรคติดต่อ อุตบัติใหม่ อุตบัติซ้ำ

โทร ๐ ๕๖๙๙ ๐๓๕๔ ต่อ ๑๓๖

โทรสาร ๐ ๕๖๙๙ ๐๓๕๓

e-Office



สาธารณสุขยุคใหม่ สร้างสังคมสุขภาพดี วิถีธรรม วิถีไทย



# บันทึกข้อความ

ส่วนราชการ กลุ่มงานควบคุมโรคติดต่อ สำนักงานสาธารณสุขจังหวัดพิจิตร พจ ๖๖๐๐๐

ที่ พจ ๐๐๓๒.๐๐๖/๒๑๐๗

วันที่ ๒๔ สิงหาคม ๒๕๖๐

เรื่อง สรุปรายงานการตรวจจับสถานการณ์ทางระบาดวิทยา ประจำปีสัปดาห์ที่ ๓๒-๓๓ ปี พ.ศ. ๒๕๖๐

เรียน นายแพทย์สาธารณสุขจังหวัดพิจิตร

ทีมตระหนักรู้ (Situation Awareness Team: SAT) มีการติดตามเฝ้าระวัง ประเมินสถานการณ์ ตรวจสอบข่าวการระบาด (Outbreak Verification Summary) และประเมินความเสี่ยงของเหตุการณ์สำคัญต่างๆ ด้านสาธารณสุข ทั้งโรคติดต่อ โรคอุบัติใหม่ อุตติซ้ำ และภัยสุขภาพ จากระบบ MIS และจากแหล่งข้อมูล สำนักระบาดวิทยา สำนักโรคติดต่ออุบัติใหม่ Special surveillance data, Web-base surveillance, WHO, CDC, ECDC ประจำปีสัปดาห์ที่ ๓๒-๓๓ ปี พ.ศ.๒๕๖๐ พบโรคและภัยสุขภาพที่ต้องดำเนินการควบคุม เพื่อป้องกันการระบาด การเจ็บป่วย การเสียชีวิต

### ข้อเสนอเพื่อพิจารณาของทีม SAT

- รายละเอียดแนบเรียนท้ายบันทึกนี้

ทั้งนี้ รายละเอียดที่แนบเรียนท้ายบันทึกนี้ ทีมตระหนักรู้ เห็นควรแจ้งให้รองนายแพทย์สาธารณสุขจังหวัด, พี่เลี้ยงอำเภอระดับจังหวัดทุกอำเภอ, โรงพยาบาลส่งเสริมสุขภาพตำบลทุกแห่งทราบ ซึ่งเอกสารรายงานการตรวจจับสถานการณ์ทางระบาดวิทยาประจำปีสัปดาห์ เอกสารสรุปข่าวประจำวัน เอกสารเผยแพร่ประชาสัมพันธ์เรื่องโรคและภัยสุขภาพต่างๆ ที่เกี่ยวข้อง สามารถ Download ได้ที่ [www.ppho.go.th](http://www.ppho.go.th) Menu : SAT ตระหนักรู้สถานการณ์

จึงเรียนมาเพื่อโปรดทราบ และโปรดพิจารณาสั่งการ หากเห็นชอบจักได้แจ้งผู้เกี่ยวข้องเพื่อดำเนินการต่อไป

บรรเจิด สละชุ่ม

(นางสาวบรรเจิด สละชุ่ม)

เจ้าพนักงานสาธารณสุขชำนาญงาน

- ทำบัญชี  
- เสร็จตาม CIPD  
เพื่อส่งที่ขอข้อมูลตามกรม  
๒๐/๑๒/๖๐ ๒ มีนาคม  
๒๕๖๐

(นางดวงพร พูลสวัสดิ์กิติกุล)

หัวหน้ากลุ่มงานพัฒนายุทธศาสตร์สาธารณสุข

(นายจิรยุทธ คงนุ่น)

นักวิชาการสาธารณสุขชำนาญการพิเศษ  
หัวหน้ากลุ่มงานควบคุมโรคติดต่อ

๒๓ ธ.ค. ๖๐

- สอบ
- ทราบ
- ชอบ
- ถนัด
- แจ้งผู้เกี่ยวข้อง
- ดำเนินการ
- ประสาน

(นายวิวัฒน์ คำเทัญ)

นายแพทย์สาธารณสุขจังหวัดพิจิตร



สาธารณสุขยุคใหม่ สร้างสังคมสุขภาพดี ๒๕๖๐ ส.ค. ๒๕๖๐



ข้อเสนอเพื่อพิจารณา

๑) สถานการณ์อุบัติเหตุ/โรคไม่ติดต่อ ยังไม่มีข้อมูลเฝ้าระวังรายสัปดาห์/รายเดือน

๒) อาชีวอนามัยและสิ่งแวดล้อม ยังไม่มีข้อมูลเฝ้าระวังรายสัปดาห์/รายเดือน

๓) โรคติดต่อทั่วไป

๑. โรคมือ เท้า ปาก พบว่าจำนวนผู้ป่วยสูงเกินค่ามัธยฐาน ๕ ปี ย้อนหลัง และอัตราป่วยสูงเป็นลำดับที่ ๔ ของประเทศ แต่กลับไม่พบรายงานผู้ป่วยเป็นกลุ่มก้อนในอำเภอที่มีอัตราป่วยสูงๆ เช่น อำเภอบึงนางบัว บางมูลนาก ตะพานหิน วังทรายพูน ทับคล้อ ดงเจริญ สามง่าม ทับคล้อ จึงเห็นควร

- แจ้งเตือนการระบาดของโรคมือ เท้า ปาก ให้กับ คบสอ.ทุกแห่ง และเน้นย้ำเรื่องการรายงานเหตุการณ์กรณีเกิดการระบาดเป็นกลุ่มก้อนตามนิยาม เนื่องจากปี ๒๕๖๐ Enterovirus 71 เป็นสาเหตุที่พบบ่อยของโรคมือเท้าปาก

๒. โรคไข้เลือดออก ควรเร่งรัดมาตรการ ๓-๓-๑ และ ๐-๓-๗ ทำซ้ำทุก ๗ วัน ร่วมกับการติดตามค่าดัชนีลูกน้ำยุงลายในอำเภอที่พบโรคไข้เลือดออกอย่างจริงจังและต่อเนื่อง พร้อมรายงานสถานการณ์ให้ผู้บริหารทราบเป็นระยะ

๔) โรคติดต่ออุบัติใหม่ อุบัติซ้ำ

- มอบหมายทีม SAT ติดตามสถานการณ์โรคติดเชื้อไวรัสซิกา อย่างต่อเนื่อง

๕) ระบบ MIS

- สถานบริการที่ไม่ได้ส่งรายงาน ๕๐๖ ตามระยะเวลาที่กำหนด ให้ทีม SAT คบสอ. โดยเฉพาะ คบสอ.เมืองพิจิตร วังทรายพูน ทับคล้อ และบึงนาราง ทบทวนและจัดระบบในการส่งรายงาน ๕๐๖ พร้อมทั้งรายงานผลการดำเนินการให้ทราบ





# รายงานการเฝ้าระวังทางระบาดวิทยา

ประจำสัปดาห์ที่ 32-33 (วันที่ 6-19 สิงหาคม 2560)

สำนักงานสาธารณสุขจังหวัดพิจิตร ([www.ppho.go.th](http://www.ppho.go.th))

Outbreak Verification Summary โดยทีม SAT

## สรุปการตรวจสอบข่าวการระบาดของโรคในรอบสัปดาห์

### (Outbreak Verification Summary)

สถานการณ์การเกิดโรคและภัยสุขภาพที่สำคัญ ประจำสัปดาห์ที่ 32-33 ระหว่างวันที่ 6-19 สิงหาคม 2560 ทีมตระหนักรู้ฯ สำนักงานสาธารณสุขจังหวัดพิจิตร ได้รับรายงานข่าวและตรวจสอบข้อมูลเฝ้าระวังทางระบาดวิทยาพบโรคและเหตุการณ์ที่น่าสนใจ ดังนี้

สถานการณ์โรคติดเชื้อไวรัสซิกา ประเทศไทย ประจำสัปดาห์ที่ 32 ณ วันที่ 11 สิงหาคม พ.ศ. 2560

#### 1. สถานการณ์โรคในภาพรวม พ.ศ. 2560

พบผู้ป่วยติดเชื้อรวมทั้งสิ้น 303 ราย จาก 32 จังหวัด 74 อำเภอ 114 ตำบล จำแนกชนิดผู้ป่วย ตามตารางที่ 1

ตารางที่ 1 จำนวนผู้ติดเชื้อไวรัสซิกา พ.ศ. 2559 และ 2560

ช่วงเวลา	จำนวนผู้ติดเชื้อไวรัสซิกา (ราย)			จำนวนจังหวัด
	ติดเชื้อมีอาการ	ติดเชื้อไม่มีอาการ	ติดเชื้อยืนยันทั้งหมด	
สัปดาห์ที่ผ่านมา (29 ก.ค.-4 ส.ค.2560)	24	0	24	6
พ.ศ. 2560 (ณ 21 กรกฎาคม 2560)	293	10	303	32
พ.ศ. 2559	875	239	1,114	43

พื้นที่ที่ยังอยู่ในระยะควบคุมโรค 28 วัน 21 จังหวัด 39 อำเภอ อำเภอที่เป็นพื้นที่ใหม่ 2 อำเภอ ได้แก่ อำเภอเชียงกลาง จังหวัดน่าน และอำเภอประทาย จังหวัดนครราชสีมา ดังตารางที่ 2

เขต	จังหวัด	อำเภอ
1	น่าน	เชียงกลาง
2	เพชรบูรณ์	ชนแดน
3	ตาก	พบพระ
		พิจิตร
		เมืองพิจิตร ทับคล้อ ดงเจริญ บึงนาราง
		กำแพงเพชร
4	นนทบุรี	เมืองนนทบุรี
		ปทุมธานี
		เมืองปทุมธานี สามโคก
5	สมุทรสาคร	เมืองสมุทรสาคร บ้านแพ้ว
6	สมุทรปราการ	เมืองสมุทรปราการ พระประแดง
		ระยอง
		เมืองระยอง บ้านค่าย บ้านฉาง
	ชลบุรี	เมืองชลบุรี





## รายงานการเฝ้าระวังทางระบาดวิทยา

ประจำสัปดาห์ที่ 32-33 (วันที่ 6-19 สิงหาคม 2560)  
สำนักงานสาธารณสุขจังหวัดพิจิตร ([www.ppho.go.th](http://www.ppho.go.th))  
Outbreak Verification Summary โดยทีม SAT

2

เขต	จังหวัด	อำเภอ
	ตราด	เกาะช้าง
8	บึงกาฬ	เมืองบึงกาฬ
	นครพนม	ปลาปาก
9	นครราชสีมา	ประทาย
10	อุบลราชธานี	โขงเจียม
	ศรีสะเกษ	อุทุมพรพิสัย
	ยโสธร	ไทยเจริญ
	มุกดาหาร	ดอนตาล
สปคม.	กรุงเทพฯ	จตุจักร บึงกุ่ม สวนหลวง คันนายาว บางมด ปทุมวัน ประเวศ
รวม	21 จังหวัด	39 อำเภอ

### 2. หญิงตั้งครรภ์และทารกศีรษะเล็ก

ตั้งแต่ 1 มกราคม 2559 - 11 สิงหาคม 2560 พบผู้ติดเชื้อไวรัสซิกาเป็นหญิงตั้งครรภ์จำนวน 102 ราย จำแนกเป็นผู้ติดเชื้อมีอาการ 51 ราย และผู้ติดเชื้อไม่มีอาการ 51 ราย ผลการติดตามหญิงตั้งครรภ์พบว่า แท้งบุตร 3 ราย จากภาวะ Congenital Zika syndrome (ติดเชื้อขณะอายุครรภ์ 14 สัปดาห์) 1 ราย ไม่สัมพันธ์กับ Zika 1 ราย และไม่สามารถระบุสาเหตุได้ 1 ราย (มีการรายงานล่าช้า จึงไม่มีการเก็บตัวอย่างส่งตรวจทางห้องปฏิบัติการ) คลอดแล้ว 87 ราย พบทารกมีภาวะศีรษะเล็ก 3 ราย (ผลการตรวจทางห้องปฏิบัติการเบื้องต้น ไม่พบสารพันธุกรรมของเชื้อไวรัสซิกาทั้ง 3 ราย) และจากระบบการเฝ้าระวังทารกแรกเกิด พบทารกมีภาวะ Zika-related microcephaly 2 ราย (สมุทรสาคร) Congenital Zika syndrome 1 ราย (สุโขทัย)

### 3. ภาวะแทรกซ้อนทางระบบประสาท

ตั้งแต่ 1 มกราคม 2559 - 4 สิงหาคม 2560 พบผู้ป่วยยืนยันที่มีอาการเข้าได้กับ Guillain Barre syndrome 2 ราย จากจังหวัดเพชรบูรณ์ และสมุทรสงคราม

สรุปโดย SAT น.ส.บรรเจิด สละชุ่ม กลุ่มงานควบคุมโรคติดต่อฯ  
Supervisor นายจิริยุทธ์ คงนุ่น

สถานการณ์การระบาดของโรคติดเชื้อไวรัสซิกา สำนักงานสาธารณสุขจังหวัดพิจิตร  
ตั้งแต่วันที่ ๓๐ มิถุนายน - ๒๓ สิงหาคม ๒๕๖๐

นายแพทย์สาธารณสุขจังหวัดพิจิตร ได้เปิดศูนย์ปฏิบัติการตอบโต้ภาวะฉุกเฉินโรคติดเชื้อไวรัสซิกา จังหวัดพิจิตร เมื่อวันที่ ๒ กรกฎาคม ๒๕๖๐ โดยใช้ผังบัญชาการเหตุการณ์ของกระทรวงสาธารณสุข กำหนดเป้าหมาย ดังนี้

๑) ต้องไม่พบผู้ป่วยรายใหม่ภายใน ๑๔ วัน

๒) เมื่อครบ ๗ วัน ค่า HI, CI ในหมู่ที่พบผู้ป่วยยืนยัน ต้องเท่ากับ ๐ ส่วนหมู่อื่นๆ ในตำบลไม่เกินร้อยละ ๕

พื้นที่	หมู่บ้านที่พบผู้ป่วยยืนยัน	Day ๐	Day ๑	Day ๓	Day ๗	Day ๑๔	Day ๒๑	Day ๒๘
<b>อ.บึงนาราง</b>								
ต.แหลมรัง	ม.๑,๑๒	๒๗ ก.ค.๖๐	๒๘ ก.ค.๖๐	๓๐ ก.ค.๖๐	๓ ส.ค.๖๐	๑๐ ส.ค.๖๐	๑๗ ส.ค.๖๐	๒๔ ส.ค.๖๐
<b>อ.ทับคล้อ</b>								
ต.เขาราย	ม.๑,๔, ๑๐,๑๒	๔ ส.ค.๖๐	๕ ส.ค.๖๐	๗ ส.ค.๖๐	๑๑ ส.ค.๖๐	๑๘ ส.ค.๖๐	๒๕ ส.ค.๖๐	๑ ก.ย.๖๐
<b>อ.เมืองพิจิตร</b>								
ต.ชะมัง	ม.๑๐	๑๖ ส.ค.๖๐	๑๗ ส.ค.๖๐	๑๙ ส.ค.๖๐	๒๓ ส.ค.๖๐	๓๐ ส.ค.๖๐	๖ ก.ย.๖๐	๑๓ ก.ย.๖๐

อำเภอบึงนาราง ตำบลบึงนาราง หมู่ที่ ๑,๒,๕ ครบระยะเฝ้าระวังโรค ๒๘ วัน เมื่อวันที่ ๓๐ กรกฎาคม ๒๕๖๐  
อำเภอทับคล้อ ตำบลท้ายทุ่ง หมู่ที่ ๑๕,๑๖ ครบระยะเฝ้าระวังโรค ๒๘ วัน เมื่อวันที่ ๙ สิงหาคม ๒๕๖๐  
ตำบลเขาเจ็ดลูก หมู่ที่ ๒ ครบระยะเฝ้าระวังโรค ๒๘ วัน เมื่อวันที่ ๑๗ สิงหาคม ๒๕๖๐  
อำเภอเมืองพิจิตร ตำบลปากทาง หมู่ที่ ๑ ครบระยะเฝ้าระวังโรค ๒๘ วัน เมื่อวันที่ ๑๑ สิงหาคม ๒๕๖๐  
ตำบลเมืองเก่า หมู่ที่ ๕ ครบระยะเฝ้าระวังโรค ๒๘ วัน เมื่อวันที่ ๒๑ สิงหาคม ๒๕๖๐  
อำเภอดงเจริญ ตำบลสำนักขุนเณร หมู่ที่ ๗ ครบระยะเฝ้าระวังโรค ๒๘ วัน เมื่อวันที่ ๑๕ สิงหาคม ๒๕๖๐  
ตำบลวังจิ้ว หมู่ที่ ๘ ครบระยะเฝ้าระวังโรค ๒๘ วัน เมื่อวันที่ ๑๙ สิงหาคม ๒๕๖๐

**จังหวัดพิจิตร**

ตั้งแต่วันที่ ๓๐ มิถุนายน ถึงวันที่ ๒๓ สิงหาคม ๒๕๖๐ พบผู้ป่วยทั้งหมด ๘๕ ราย รายละเอียดดังนี้

อำเภอ	ผู้ป่วยยืนยัน (ราย)	ผู้ป่วย PUI (ราย)	รวม (ราย)	ผู้สัมผัสร่วมบ้าน (ราย)	หมายเหตุ
บึงนาราง	๑๓	๒๓	๓๖	๑๓	พบผู้ป่วยยืนยัน ๑ ราย ในหญิงตั้งครรภ์ไม่แสดงอาการ
ทับคล้อ	๑๓	๒๒	๓๕	๑๓	พบผู้ป่วยยืนยัน ๑ ราย ในหญิงตั้งครรภ์แสดงอาการ
เมืองพิจิตร	๔	๕	๙	๔	
ดงเจริญ	๒	๓	๕	๒	
<b>รวม</b>	<b>๓๒</b>	<b>๕๓</b>	<b>๘๕</b>	<b>๓๒</b>	

ผู้ป่วยยืนยันทั้งหมด ๓๒ ราย ที่อำเภอบึงนาราง จำนวน ๑๓ ราย อำเภอทับคล้อ จำนวน ๑๓ ราย อำเภอเมืองพิจิตร จำนวน ๔ ราย อำเภอดงเจริญ จำนวน ๒ ราย ไม่พบรายงานทารกภาวะศีรษะเล็กแต่กำเนิด / รายงานผู้ป่วยกลุ่มอาการกิลแลง-บาร์เร

ผู้ป่วยยืนยัน จำนวน ๓๒ ราย คิดเป็นอัตราป่วย ๕.๘๖ ต่อประชากรแสนคน พบผู้ป่วยยืนยัน จำนวน ๔ อำเภอ ใน ๑๐ ตำบล ใน ๑๗ หมู่บ้าน





- อำเภอบึงนาราง พบผู้ป่วยยืนยันที่หมู่ที่ ๑,๒,๕ ตำบลบึงนาราง และหมู่ที่ ๑,๑๒ ตำบลแหลมรัง
- อำเภอทับคล้อ พบผู้ป่วยยืนยันที่หมู่ที่ ๑,๒,๔,๑๐,๑๒ ตำบลเขาทราย หมู่ที่ ๑๕, ๑๖ ตำบลท้ายทุ่งและหมู่ที่ ๒ ตำบลเขาเจ็ดยุก
- อำเภอเมืองพิจิตร พบผู้ป่วยยืนยันที่หมู่ที่ ๑ ตำบลปากทาง หมู่ที่ ๕ ตำบลเมืองเก่า หมู่ที่ ๑๐ ตำบลมะมั่ง
- อำเภอดงเจริญ พบผู้ป่วยยืนยันที่หมู่ที่ ๗ ตำบลสำนักขุนเณร และหมู่ที่ ๘ ตำบลวังจิว

ไม่มีรายงานผู้ป่วยเสียชีวิต อัตราส่วนเพศหญิงต่อเพศชาย ๑.๗: ๑ ค่ามัธยฐานของอายุ ๓๒ ปี (พิสัย ๖-๖๒ ปี) อาชีพที่พบมากที่สุด คือ นักเรียน/นักศึกษา ร้อยละ ๓๑.๒๕ รองลงมาเป็นอาชีพเกษตรกร ร้อยละ ๒๕ และอาชีพแม่บ้าน ร้อยละ ๒๑.๘๘ ตามลำดับ

ผู้ป่วยยืนยันจำนวน ๓๒ ราย

(อำเภอบึงนาราง ๑๓ ราย อำเภอทับคล้อ ๑๓ ราย อำเภอเมืองพิจิตร ๔ ราย อำเภอดงเจริญ ๒ ราย) ดังนี้

ลำดับที่	เพศ	อายุ(ปี)	ที่อยู่	อาชีพ	วันเริ่มป่วย	โรคประจำตัว	ประวัติการเดินทาง
<b>อ.บึงนาราง</b>							
๑	ชาย	๒๒	ม.๑ ต.บึงนาราง	เกษตรกร	๒๗ มิ.ย. ๒๕๖๐	-	-
๒	หญิง	๕๒	ม.๑ ต.บึงนาราง	เกษตรกร	๑๓ มิ.ย.๒๕๖๐	DLP	-
๓	หญิง	๒๑	ม.๑ ต.บึงนาราง	แม่บ้าน	๒๑ มิ.ย. ๒๕๖๐	-	-
๔	หญิง	๒๘	ม.๑ ต.บึงนาราง	แม่บ้าน	๒๓ มิ.ย. ๒๕๖๐	-	-
๕	หญิง	๑๓	ม.๑ ต.บึงนาราง	นักเรียน	๒๓ มิ.ย. ๒๕๖๐	-	-
๖	หญิง	๒๙	ม.๑ ต.บึงนาราง	แม่บ้าน	๒๒ มิ.ย. ๒๕๖๐	-	-
๗	หญิง	๔๕	ม.๑ ต.บึงนาราง	เกษตรกร	๒๓ มิ.ย. ๒๕๖๐	DM, HT	-
๘	หญิง	๕๒	ม.๑ ต.บึงนาราง	เกษตรกร	๒๐ มิ.ย. ๒๕๖๐	-	-
๙	หญิง	๓๕	ม.๒ ต.บึงนาราง	แม่บ้าน	๒๗ มิ.ย.๒๕๖๐	-	-
๑๐	ชาย	๔๗	ม.๑ ต.บึงนาราง	เกษตรกร	๒๖ มิ.ย.๒๕๖๐	-	-
๑๑	ชาย	๑๕	ม.๒ ต.บึงนาราง	นักเรียน	๒๙ มิ.ย.๒๕๖๐	-	-
๑๒	หญิง	๒๔	ม.๑๒ ต.แหลมรัง	เกษตรกร	๒๖ มิ.ย.๒๕๖๐	-	-
๑๓	หญิง	๑๙	ม.๑ ต.แหลมรัง	แม่บ้าน	หญิงตั้งครรภ์ไม่มีอาการ		
<b>อ.ทับคล้อ</b>							
๑๔	หญิง	๖๒	ม.๑๐ ต.เขาทราย	ค้าขาย	๑ ก.ค. ๒๕๖๐	-	ป่าคำชะโนด จ.อุดรธานี วันที่ ๒-๓ ก.ค. ๒๕๖๐
๑๕	หญิง	๒๕	ม.๔ ต.เขาทราย	รับจ้าง	๑ ก.ค. ๒๕๖๐	-	-
๑๖	หญิง	๓๘	ม.๔ ต.เขาทราย	ค้าขาย	๑ ก.ค. ๒๕๖๐	-	-
๑๗	ชาย	๑๓	ม.๔ ต.เขาทราย	นักเรียน	๖ ก.ค. ๒๕๖๐	-	-
๑๘	ชาย	๒๑	ม.๑ ต.เขาทราย	นักศึกษา	๘ ก.ค.๖๐	-	-
๑๙	หญิง	๕๓	ม.๑๖ ต.ท้ายทุ่ง	เกษตรกร	๙ ก.ค.๒๕๖๐	-	-
๒๐	หญิง	๕๒	ม.๑ ต.เขาทราย	ค้าขาย	๑๑ ก.ค.๒๕๖๐	-	-
๒๑	หญิง	๒๕	ม.๑๕ ต.ท้ายทุ่ง	รับจ้าง	๑๑ ก.ค.๒๕๖๐	-	-
๒๒	ชาย	๘	ม.๒ ต.เขาเจ็ดยุก	นักศึกษา	๑๗ ก.ค. ๒๕๖๐	-	-
๒๓	หญิง	๘	ม.๒ ต.เขาทราย	นักเรียน	๓๐ ก.ค.๒๕๖๐	-	-
๒๔	ชาย	๖	ม.๑๒ ต.เขาทราย	นักเรียน	๔ ส.ค.๒๕๖๐	-	-

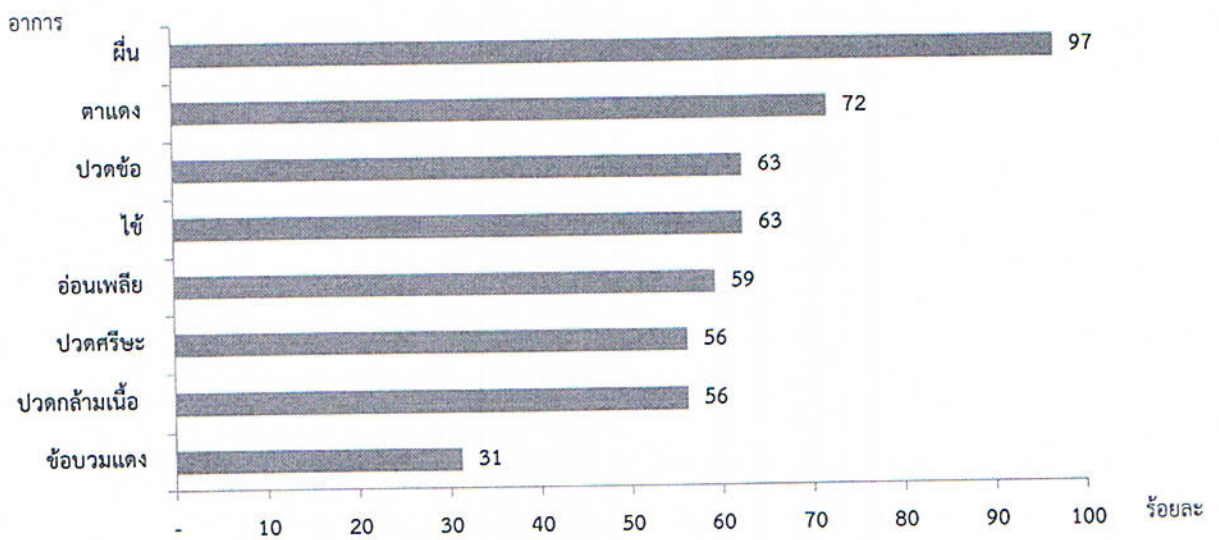




๒๕	ชาย	๑๘	ม.๔ ต.เขาทราย	นักเรียน	๕ส.ค.๒๕๖๐	-	-
๒๖	หญิง	๒๑	ม.๒ ต.เขาทราย	แม่บ้าน	๖ ส.ค.๒๕๖๐	หญิง ตั้งครรภ์ มีอาการ	
<b>อ.เมืองพิจิตร</b>							
๒๗	ชาย	๕๐	ม.๑ ต.ปากทาง	รับจ้าง (ขับรถขนส่งเบียร์)	๑๐ ก.ค.๒๕๖๐	-	เสาร์อาทิตย์นอน ที่ ๔๔๔ ม.๕ ต.โพทะเล อ.โพทะเล จ.พิจิตร
๒๘	ชาย	๕๐	๒๒๓ ม.๕ ต.เมืองเก่า	ค้าขาย	๒๐ ก.ค. ๒๕๖๐	-	๒ สัปดาห์ก่อน ไปพิษณุโลก
๒๙	ชาย	๑๓	๑๒๘/๒ ม.๕ ต.เมืองเก่า	นักเรียน (ร.ร.สระหลวง)	๒๑ ก.ค. ๒๕๖๐	-	ไปโรงเรียน
๓๐	ชาย	๑๖	๕๔ ม.๑๐ ต.มะมั่ง	นักเรียน (วิทยาลัยเทคนิค พิจิตร)	๑๒ ส.ค.๒๕๖๐	-	-
<b>อ.ตงเจริญ</b>							
๓๑	หญิง	๕๓	ม.๗ ต.สำนักขุนเณร	รับจ้าง	๒๘ มิ.ย.๖๐	DM,HT	ก่อนป่วยไป ม.๑๖ ต.ท้ายทุ่ง อ.ทับคล้อ
๓๒	หญิง	๕๐	ม.๘ ต.วังจี้ว	แม่บ้าน	๑๙ ก.ค. ๖๐	-	-

**อาการแสดงและอาการที่พบ**

ผู้ป่วยยืนยันส่วนใหญ่มีอาการ ผื่นแดง จำนวน ๓๑ ราย (ร้อยละ ๙๗) รองลงมาคือตาแดง จำนวน ๒๓ ราย (ร้อยละ ๗๒) ปวดข้อ และไข้ จำนวน ๒๐ ราย (ร้อยละ ๖๓) ดังรูปที่ ๑



รูปที่ ๑ ร้อยละอาการทางคลินิกของผู้ป่วยยืนยันโรคติดเชื้อไวรัสซิกา จังหวัดพิจิตร ระหว่างวันที่ ๓๐ มิถุนายน-๒๓ สิงหาคม ๒๕๖๐







## รายงานการเฝ้าระวังทางระบาดวิทยา

สัปดาห์ที่ 32-33 (6 - 19 สิงหาคม 2560)

สำนักงานสาธารณสุขจังหวัดพิจิตร

### สถานการณ์โรคไข้เลือดออก ปี พ.ศ. 2560 ภาพรวมประเทศไทย

สถานการณ์โรคไข้เลือดออก ปี พ.ศ. 2560 สัปดาห์ที่ 32 ในภาพรวมทั้งประเทศ (ตั้งแต่วันที่ 1 มกราคม - 12 สิงหาคม 2560) มีรายงานผู้ป่วยสะสม จำนวน 29,844 ราย (อัตราป่วย 45.61 ต่อแสนประชากร) (อัตราตายเท่ากับ 0.06 ต่อแสนประชากร) อัตราป่วยตาย ร้อยละ 0.14 มีรายงานผู้ป่วยเสียชีวิตจาก 25 จังหวัด จำนวน 41 ราย ดังตารางที่ 1

**ตารางที่ 1** จำนวนและจังหวัดที่มีผู้เสียชีวิตด้วยโรคไข้เลือดออก ประเทศไทย ตั้งแต่วันที่ 1 มกราคม - 16 สิงหาคม 2560

จำนวนเสียชีวิต (ราย)			
5 ราย	3 ราย	2 ราย	1 ราย
สงขลา	เชียงใหม่ นนทบุรี นราธิวาส	ตาก ชุมพร ภูเก็ต สุราษฎร์ธานี สตูล ยะลา	เชียงราย เพชรบูรณ์ พิจิตร ระยอง สระแก้ว อุรุธยา สระบุรี ประจวบคีรีขันธ์ สมุทรสาคร นครราชสีมา อุบลราชธานี กระบี่ พังงา ปัตตานี กรุงเทพฯ

อัตราส่วนเพศชายต่อเพศหญิง 1: 0.95 กลุ่มอายุที่พบมากที่สุดเรียงตามลำดับ คือ 15-24 ปี (26.34 %) 10-14 ปี (19.91 %) 25-34 ปี (14.63 %) ภาคที่มีอัตราป่วยสูงสุด คือ ภาคใต้ (อัตราป่วยเท่ากับ 101.22 ต่อประชากรแสนคน) รองลงมา คือ ภาคเหนือ (อัตราป่วยเท่ากับ 48.10 ต่อประชากรแสนคน) ภาคกลาง (อัตราป่วยเท่ากับ 38.22 ต่อประชากรแสนคน) และภาคตะวันออกเฉียงเหนือ (อัตราป่วยเท่ากับ 28.30 ต่อประชากรแสนคน) ตามลำดับ ดังตารางที่ 2

**ตารางที่ 2** อัตราป่วยต่อแสนประชากรด้วยโรคไข้เลือดออก ประเทศไทย จำแนกตามอัตราป่วยสะสม และการจัดลำดับภูมิภาค ตั้งแต่วันที่ 1 มกราคม - 16 สิงหาคม 2560

ลำดับที่	ภาค	จำนวนป่วย	จำนวนตาย	อัตราป่วย: แส่น ปชก.	อัตราตาย: แส่น ปชก.	อัตราป่วยตาย (ร้อยละ)	ประชากร
1	ภาคใต้	8,882	21	101.22	0.23	0.22	9,249,603
2	ภาคกลาง	4,856	8	48.10	0.07	0.14	11,959,533
3	ภาคเหนือ	7,005	10	38.22	0.04	0.12	22,337,125
4	ภาคตะวันออกเฉียงเหนือ	5,207	2	28.30	0.01	0.03	21,880,646

ที่มา : สำนักระบาดวิทยา กรมควบคุมโรค กระทรวงสาธารณสุข ณ วันที่ 16 สิงหาคม 2560



สาธารณสุขยุคใหม่ สร้างสังคมสุขภาพดี วิถีธรรม วิถีไทย



จังหวัดที่มีอัตราป่วยสูงสุด 3 อันดับแรก คือ จังหวัดสงขลา (อัตราป่วยเท่ากับ 187.77 ต่อประชากรแสนคน) รองลงมา คือ จังหวัดพัทลุง (อัตราป่วยเท่ากับ 168.91 ต่อประชากรแสนคน) และจังหวัดตาก (อัตราป่วยเท่ากับ 157.87 ต่อประชากรแสนคน) เมื่อพิจารณาจังหวัดในเขตสุขภาพที่ 3 พบว่า จังหวัดพิจิตร มีอัตราป่วยเท่ากับ 54.14 ต่อประชากรแสนคน (เป็นอันดับที่ 18 ของประเทศ) รองลงมา คือ จังหวัดกำแพงเพชร มีอัตราป่วยเท่ากับ 45.08 ต่อประชากรแสนคน (เป็นอันดับที่ 24 ของประเทศ) จังหวัดชัยนาท มีอัตราป่วยเท่ากับ 36.45 ต่อประชากรแสนคน (เป็นอันดับที่ 35 ของประเทศ) จังหวัดนครสวรรค์ มีอัตราป่วยเท่ากับ 24.25 ต่อประชากรแสนคน (เป็นอันดับที่ 53 ของประเทศ) และจังหวัดอุทัยธานี มีอัตราป่วยเท่ากับ 13.92 ต่อประชากรแสนคน (เป็นอันดับที่ 68 ของประเทศ) ดังตารางที่ 3 และตารางที่ 4

**ตารางที่ 3** การจัดลำดับอัตราป่วยด้วยโรคไข้เลือดออกต่อแสนประชากร 4 สัปดาห์ย้อนหลัง (สัปดาห์ที่ 26-30) ในเขตสุขภาพที่ 3 ปี พ.ศ. 2560 จำแนกตามจังหวัดและอัตราป่วยสะสม ตั้งแต่วันที่ 1 มกราคม – 16 สิงหาคม 2560

จังหวัด	ลำดับที่ของประเทศไทย														
	สัปดาห์ที่ 30			สัปดาห์ที่ 29			สัปดาห์ที่ 28			สัปดาห์ที่ 27			สัปดาห์ที่ 26		
	ลำดับ	อัตราป่วยสะสม	จำนวนตายสะสม	ลำดับประเทศ	อัตราป่วยสะสม	จำนวนตายสะสม	ลำดับ	อัตราป่วยสะสม	จำนวนตายสะสม	ลำดับ	อัตราป่วยสะสม	จำนวนตายสะสม	ลำดับ	อัตราป่วยสะสม	จำนวนตายสะสม
พิจิตร	18	54.14	1	16	52.13	1	17	51.03	1	18	41.52	1	17	41.15	1
กำแพงเพชร	24	45.08	0	32	36.72	0	28	36.72	0	31	31.65	0	32	27.40	0
ชัยนาท	35	36.45	0	33	35.85	0	33	32.83	0	32	31.63	0	30	28.62	0
นครสวรรค์	53	24.25	0	53	21.73	0	55	19.49	0	58	17.35	0	54	14.73	0
อุทัยธานี	68	13.92	0	69	12.71	0	69	10.29	0	72	8.47	0	74	6.66	0

ที่มา : สำนักระบาดวิทยา กรมควบคุมโรค กระทรวงสาธารณสุข ณ วันที่ 16 สิงหาคม 2560

**ตารางที่ 4** อัตราป่วยสะสมและอัตราตายด้วยโรคไข้เลือดออกต่อแสนประชากร ในเขตสุขภาพที่ 3 ปี พ.ศ.2560

จำแนกตามจังหวัด ตั้งแต่วันที่ 1 มกราคม – 16 สิงหาคม 2560

จังหวัด	ลำดับที่ประเทศ (1-16 ส.ค.60)	ลำดับที่ประเทศ (สะสม)	จำนวนป่วย	จำนวนตาย	อัตราป่วย/ปกก แสนคน	อัตราตาย/ปกก แสนคน	อัตราป่วยตาย (ร้อยละ)	ประชากร
นครสวรรค์	7	53	260	0	24.25	0.00	0.00	1,072,349
ชัยนาท	23	35	121	0	36.45	0.00	0.00	331,968
กำแพงเพชร	38	24	329	0	45.08	0.00	0.00	729,839
อุทัยธานี	43	68	46	0	13.92	0.00	0.00	330,543
พิจิตร	47	18	296	1	54.14	0.18	0.34	546,750

ที่มา : รายงาน 506 สำนักงานป้องกันควบคุมโรคที่ 3 นครสวรรค์ ณ วันที่ 16 สิงหาคม 2560





เมื่อจำแนกรายอำเภอ อัตราป่วยด้วยโรคไข้เลือดออกต่อแสนประชากร 10 อันดับแรก ในเขตสุขภาพที่ 3 พบว่า อำเภอทับคล้อ เป็นอำเภอที่มีอัตราป่วยต่อแสนประชากรด้วยโรคไข้เลือดออกสูงที่สุด อำเภอลำลูกเกด ลำดับที่ 5 และอำเภอเมืองพิจิตร ลำดับที่ 8 ดังตารางที่ 5

ตารางที่ 5 อัตราป่วยต่อแสนประชากรโรคไข้เลือดออก 10 อันดับแรกในเขตสุขภาพที่ 3 ประจำปีสัปดาห์ที่ 32

ลำดับ	อำเภอ	จังหวัด	ประชากร	จำนวนป่วยสัปดาห์ที่ 32			อัตราต่อชก.แสนคน		อัตราป่วยตาย	จำนวนป่วยสัปดาห์ย้อนหลัง					
				ป่วยสะสม	ป่วย	ตาย	ป่วย	ตาย		สัปดาห์ที่ 31		สัปดาห์ที่ 30		สัปดาห์ที่ 29	
										สะสม	ป่วย	สะสม	ป่วย	สะสม	ป่วย
1	มโนรมย์	ชัยนาท	32,873	50	0	0	152.10	0.00	0.00	50	5	45	5	40	4
2	ทับคล้อ	พิจิตร	44,257	64	0	0	144.61	0.00	0.00	64	1	63	2	61	1
3	ลานกระบือ	กำแพงเพชร	43,090	43	1	0	99.79	0.00	0.00	42	2	40	4	36	7
4	เมือง	กำแพงเพชร	213,228	206	0	0	96.61	0.00	0.00	206	7	199	12	187	19
5	วชิรบุรี	พิจิตร	31,471	29	0	0	92.15	0.00	0.00	29	0	29	0	29	0
6	สรรพยา	ชัยนาท	42,813	39	0	0	91.09	0.00	0.00	39	3	36	1	35	2
7	เมือง	พิจิตร	109,992	87	0	0	79.10	0.00	0.00	87	2	85	8	77	13
8	วังทรายพูน	พิจิตร	24,857	14	0	0	56.32	0.00	0.00	14	2	12	4	8	2
9	โพทะเล	พิจิตร	60,047	31	0	0	51.63	0.00	0.00	31	0	31	3	29	4
10	ชุมตาบง	นครสวรรค์	18,029	9	0	0	49.92	0.00	0.00	9	0	9	0	9	0

ที่มา : รายงาน 506 สำนักงานป้องกันควบคุมโรคที่ 3 นครสวรรค์ ณ วันที่ 16 สิงหาคม 2560

#### สถานการณ์โรคไข้เลือดออก สัปดาห์ที่ 32-33 (วันที่ 6-19 สิงหาคม 2560) ปี 2560 จังหวัดพิจิตร

สถานการณ์โรคไข้เลือดออก ปี 2560 สัปดาห์ที่ 33 (วันที่ 6-19 สิงหาคม 2560) จากรายงาน 506 สำนักงานสาธารณสุขจังหวัดพิจิตร พบว่ามีรายงานผู้ป่วยสะสม (ตั้งแต่วันที่ 1 มกราคม - 19 สิงหาคม 2560) จำนวน 355 ราย คิดเป็นอัตราป่วยเท่ากับ 64.98 ต่อแสนประชากร พบรายงานผู้ป่วยเสียชีวิต 1 ราย (อ.โพธิ์ประทับช้าง) อัตราตาย 0.18 ต่อแสนประชากร อัตราป่วยตายร้อยละ 0.28

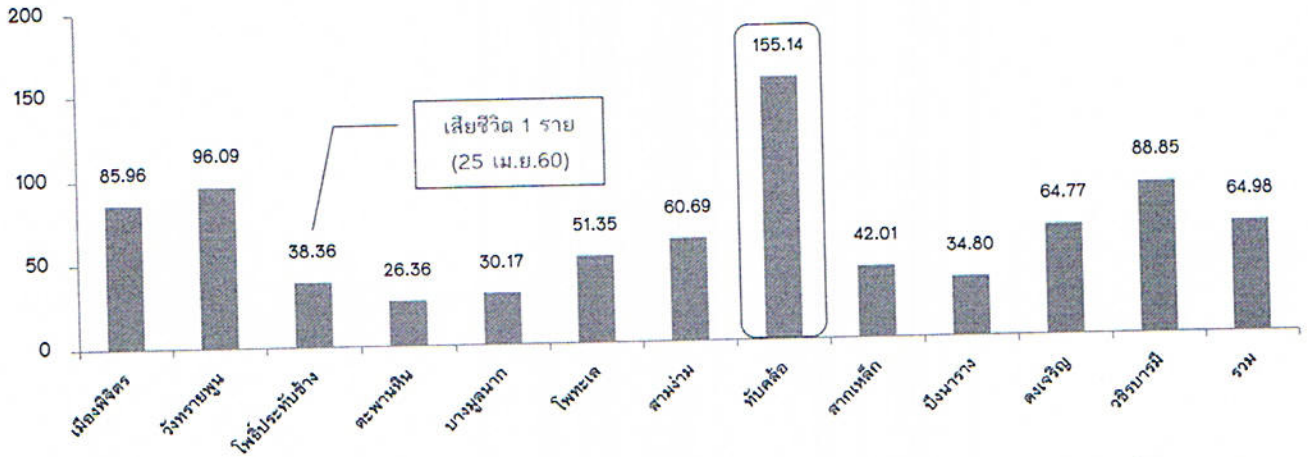
เมื่อจำแนกผู้ป่วยตามเพศ พบในเพศชาย 174 ราย เพศหญิง 181 ราย อัตราส่วนเพศหญิงต่อเพศชาย 1:1.06 พบมากที่สุดในกลุ่มอายุ 10-14 ปี (80 ราย ร้อยละ 22.53) รองลงมาคือกลุ่มอายุ 15-19 ปี (67 ราย ร้อยละ 18.87) และ 5-9 ปี (46 ราย ร้อยละ 12.95) พบผู้ป่วยในทุกอำเภอ

สัปดาห์ที่ 33 จังหวัดพิจิตร พบผู้ป่วยโรคไข้เลือดออก จำนวน 16 ราย อัตราป่วย 2.93 ต่อแสนประชากร ใน 5 อำเภอ ได้แก่ วังทรายพูน 5 ราย สามง่าม 4 ราย ทับคล้อและเมือง อำเภอละ 3 ราย โพธิ์ประทับช้าง 1 ราย

เมื่อจำแนกข้อมูลรายอำเภอ พบว่าอำเภอที่มีอัตราป่วย 3 อันดับแรก ได้แก่ ทับคล้อ วังทรายพูน วชิรบุรี มีอัตราป่วยต่อแสนประชากรเท่ากับ 155.14, 96.09 และ 88.85 ตามลำดับ ดังรูปที่ 1



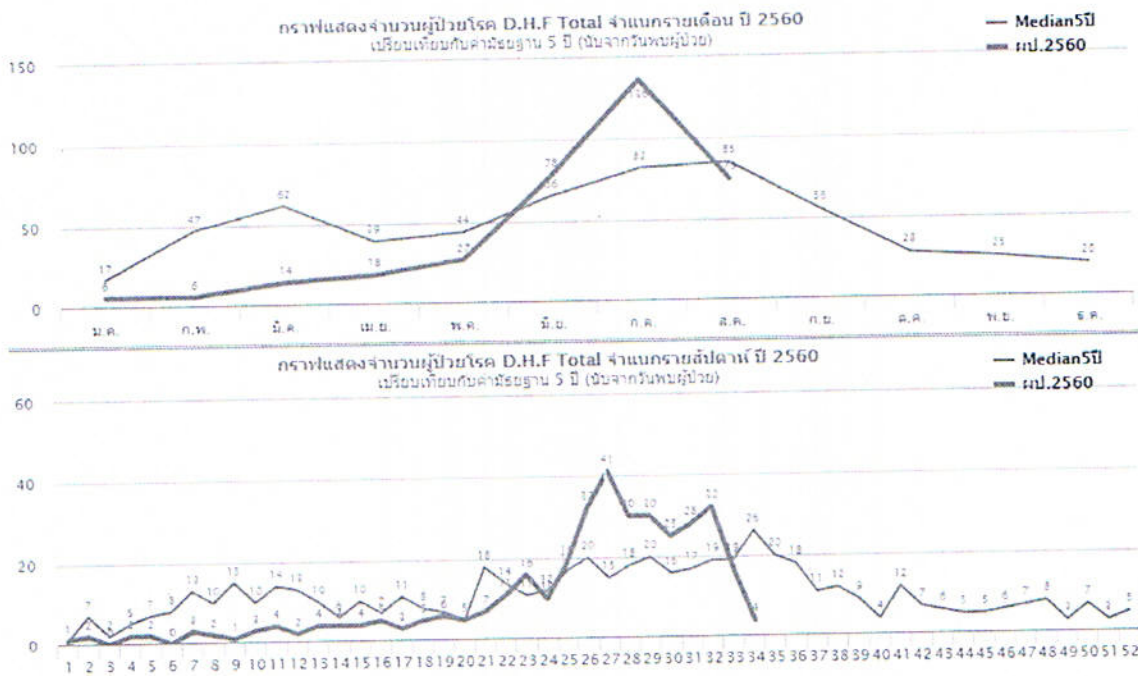
อัตราป่วยต่อแสนประชากร



ที่มา : ระบบ MIS สสจ.พิชัย ณ วันที่ 19 สิงหาคม 2560

รูปที่ 1 อัตราป่วยด้วยโรคไข้เลือดออกต่อแสนประชากร จังหวัดพิชัย จำแนกรายอำเภอ ตั้งแต่วันที่ 1 มกราคม -19 สิงหาคม 2560

เมื่อพิจารณาการกระจายการเกิดโรค จำแนกรายสัปดาห์ รายเดือน เปรียบเทียบค่ามัธยฐาน 5 ปีย้อนหลัง พบว่าจำนวนผู้ป่วยโรคไข้เลือดออก จังหวัดพิชัย ตั้งแต่สัปดาห์ที่ 1 -23 (4-7 มิถุนายน 2560) จำนวนผู้ป่วยต่ำกว่าค่ามัธยฐาน 5 ปี แต่ในสัปดาห์ที่ 23 จำนวนผู้ป่วยมีแนวโน้มสูงขึ้น และเมื่อวิเคราะห์ข้อมูลรายเดือน พบว่าจำนวนผู้ป่วยตั้งแต่เดือนมิถุนายน สูงกว่าค่ามัธยฐาน 5 ปี ดังรูปที่ 2



ที่มา : ระบบ MIS สสจ.พิชัย ณ วันที่ 19 สิงหาคม 2560

รูปที่ 2 จำนวนผู้ป่วยโรคไข้เลือดออก จังหวัดพิชัย จำแนกรายสัปดาห์ รายเดือน เปรียบเทียบค่ามัธยฐาน 5 ปีย้อนหลัง ตั้งแต่สัปดาห์ที่ 1-33 ปี พ.ศ.2560



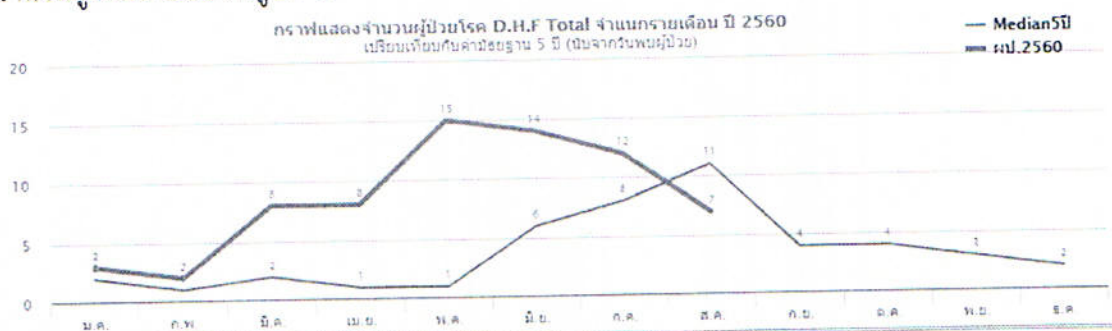


เมื่อวิเคราะห์ข้อมูลจำแนกรายอำเภอพบว่า อำเภอทับคล้อ เป็นอำเภอที่มีอัตราป่วยสูงสุดในจังหวัดพิจิตร พบว่ามีรายงานผู้ป่วยสะสม (ตั้งแต่วันที่ 1 มกราคม - 19 สิงหาคม 2560) จำนวน 69 ราย คิดเป็นอัตราป่วยเท่ากับ 155.14 ต่อประชากรแสนคน ไม่พบรายงานผู้ป่วยเสียชีวิต เมื่อพิจารณารายตำบล พบผู้ป่วยในทุกตำบล เมื่อจำแนกข้อมูลรายตำบล พบว่าตำบลที่มีอัตราป่วยสูงสุดคือตำบลทับคล้อ อัตราป่วย 303.46 ต่อแสนประชากร ซึ่งตำบลทับคล้อเป็นตำบลที่มีอัตราป่วยสะสมสูงสุดของจังหวัดพิจิตร ดังตารางที่ 6

ตารางที่ 6 จำนวนผู้ป่วย และอัตราป่วยด้วยโรคไข้เลือดออก อำเภอทับคล้อ จังหวัดพิจิตร จำแนกรายตำบล ตั้งแต่ สัปดาห์ที่ 1-33 ปี พ.ศ.2560

ตำบล	ประชากร	ผู้ป่วย (ราย)	อัตราป่วย : แสน ปชก.	เสียชีวิต (ราย)
ทับคล้อ	14829	45	303.46	0
เขาทราย	14224	13	91.39	0
เขาเจ็ดลูก	7521	6	79.78	0
ท้ายทุ่ง	7901	5	63.28	0
รวม	44475	69	155.14	0

เมื่อพิจารณาการกระจายการเกิดโรคไข้เลือดออก จำแนกรายสัปดาห์ รายเดือน เปรียบเทียบค่ามัธยฐาน 5 ปี ย้อนหลัง พบว่าจำนวนผู้ป่วยโรคไข้เลือดออก อำเภอทับคล้อ สูงกว่าค่ามัธยฐาน ทั้งรายสัปดาห์และรายเดือน และมีแนวโน้มจำนวนผู้ป่วยเพิ่มขึ้น ดังรูปที่ 3



ที่มา : ระบบ MIS สสจ.พิจิตร ณ วันที่ 19 สิงหาคม 2560

รูปที่ 3 จำนวนผู้ป่วยโรคไข้เลือดออก อำเภอทับคล้อ จำแนกรายเดือน รายสัปดาห์ เปรียบเทียบค่ามัธยฐาน 5 ปี ย้อนหลัง ตั้งแต่วันที่ 1 มกราคม - 19 สิงหาคม 2560



จากการวิเคราะห์ข้อมูล พบว่า มี 7 อำเภอ 12 ตำบล 15 หมู่บ้าน ที่พบ Gen 2 ดังตารางที่ 7  
 ตารางที่ 7 หมู่บ้านในจังหวัดพิจิตร ที่พบ Gen 2 ตั้งแต่สัปดาห์ที่ 1-33 ปี พ.ศ.2560

พื้นที่			สัปดาห์ที่ /ราย									
อำเภอ	ตำบล	หมู่ ที่	26	27	28	29	30	31	32	33		
ดงเจริญ	สำนักขุนเณร	06	1	1			1		2			
ทับคล้อ	ทับคล้อ	02	1		1	2				1		
	ท้ายทุ่ง	13			1				1			
โพทะเล	ท้ายน้ำ	05	2	2			1					
		06	1					1				
โพธิ์ประทับช้าง	ไผ่ท่าโพ	05	1	1			1					
เมืองพิจิตร	ป่ามะคาบ	09			1		1		2			
		10		1	1		1	1				
	ปากทาง	07		2		1	2					
	ไผ่ขวาง	08				1			1			
วังทรายพูน	หนองพระ	12		1			1					
		14					2	3	4	1		
	หนองปลาไหล	02				1				1		
สามง่าม	หนองโสน	05	1	2	3			2		1		
	เนินปอ	01	1		1			1	1			

### สรุปสถานการณ์โรคไข้เลือดออก จังหวัดพิจิตร ณ สัปดาห์ที่ 32-33 (6-19 สิงหาคม 2560)

สัปดาห์ที่ 32 (ข้อมูลจากสำนักกระบาดวิทยา และ สำนักงานป้องกันควบคุมโรคที่ 3 นครสวรรค์ ณ วันที่ 12 สิงหาคม 2560)

- อัตราป่วยสะสมด้วยโรคไข้เลือดออกจังหวัดพิจิตร เป็นลำดับที่ 18 ของประเทศ และลำดับที่ 1 ของเขตสุขภาพที่ 3 โดยอำเภอทับคล้อเป็นอำเภอที่มีอัตราป่วยสูงสุดในเขตสุขภาพที่ 3 อำเภอวชิรบำรุงมี อำเภอเมืองพิจิตร อำเภอสามวัง ทรายพูน อำเภอโพทะเล เป็นอำเภอที่มีอัตราป่วยไข้เลือดออกสูงในเขตสุขภาพที่ 3 เป็นลำดับที่ 5, 7, 8, 9 ตามลำดับ





สัปดาห์ที่ 33 (ข้อมูลจาก ระบบ MIS สสจ.พิจิตร ณ วันที่ 19 สิงหาคม 2560)

- สัปดาห์ที่ 33 จังหวัดพิจิตร พบผู้ป่วยโรคไข้เลือดออก จำนวน 16 ราย อัตราป่วย 2.93 ต่อแสนประชากร ใน 5 อำเภอ ได้แก่ วังทรายพูน 5 ราย สามง่าม 4 ราย ทับคล้อและเมือง อำเภอละ 3 ราย โพนั้ประทับช้าง 1 ราย
- อำเภอที่มีอัตราป่วย 3 อันดับแรก ได้แก่ ทับคล้อ วังทรายพูน วชิรบารมี มีอัตราป่วยต่อแสนประชากรเท่ากับ 155.14, 96.09 และ 88.85 ตามลำดับ
- อำเภอที่มีอัตราป่วยสะสมสูงสุดในจังหวัดพิจิตร ได้แก่ ทับคล้อ
- จังหวัดพิจิตรมีจำนวนผู้ป่วยโรคไข้เลือดออกต่ำกว่าค่ามัธยฐาน 5 ปีย้อนหลัง ทั้งจำแนกรายสัปดาห์และรายเดือน และมีแนวโน้มจำนวนผู้ป่วยลดลง

สรุปโดย SAT น.ส.บรรเจิด สละชุ่ม กลุ่มงานควบคุมโรคติดต่อฯ  
 Supervisor นายจิริยุทธ์ คงนุ่น





# รายงานการเฝ้าระวังทางระบาดวิทยา

สัปดาห์ที่ ๓๒-๓๓ (๖-๑๙ สิงหาคม ๒๕๖๐)

สำนักงานสาธารณสุขจังหวัดพิจิตร

สรุปสถิติการส่งรายงาน ๕๐๖ (จากหน้า Web ระบบ MIS) ณ วันที่ ๒๓ สิงหาคม ๒๕๖๐

## ๑) ความครบถ้วน

สัปดาห์ที่ ๓๓ พบว่ามีสถานบริการที่ไม่ส่งรายงาน ๕๐๖ ตามเกณฑ์ ดังนี้

อำเภอ	จำนวนสัปดาห์ที่ไม่ส่งรายงาน ๕๐๖					
	๑๓ สัปดาห์ (Wk ๒๑*-๓๓)	๑๒ สัปดาห์ (Wk ๒๒-๓๓)	๑๐ สัปดาห์ (Wk ๒๔-๓๓)	๙ สัปดาห์ (Wk ๒๕-๓๓)	๘ สัปดาห์ (Wk ๒๖-๓๓)	๗ สัปดาห์ (Wk ๒๗-๓๓)
เมืองพิจิตร	-	รพ.สต.ท่าพ่อ	รพ.สต.บ. คลองคู้	รพ.สต.โรงช้าง	-	-
ทับคล้อ	-	-	-	-	รพ.สต.บ.สายดงยาง	-
วังทรายพูน	รพ.สต.หนองปล้อง	-	-	-	-	-
บึงนาราง	-	-	-	-	-	รพ.สต.แหลมรัง

หมายเหตุ \*สัปดาห์ที่ ๒๑ ตั้งแต่วันที่ ๒๑ พฤษภาคม ๒๕๖๐

## ๒) ความทันเวลา

- ตั้งแต่สัปดาห์ที่ ๑-๓๓ จังหวัดพิจิตร มีความทันเวลาในการส่งรายงาน ๕๐๖ ร้อยละ ๙๓.๓๓ โดย รพ.สากเหล็ก รพ.บึงนาราง และ สสอ.เมืองพิจิตร มีความทันเวลาในการส่งรายงาน ๕๐๖ น้อยกว่าร้อยละ ๘๐ (ร้อยละ ๗๘.๗๙, ๗๘.๙๒ และ ๗๘.๘๗ ตามลำดับ)

- สสอ.เมืองพิจิตร, สสอ.โพธิ์ประทับช้าง, รพ.โพทะเล, รพ.สากเหล็ก มีความทันเวลาในการส่งรายงาน ๕๐๖ น้อยกว่าร้อยละ ๘๐

- ในสัปดาห์ที่ ๓๓ รพ.บึงนาราง และ สสอ.บึงนาราง ไม่ได้ส่งรายงาน ๕๐๖

ดังตารางที่ ๑

ตารางที่ ๑ ร้อยละความทันเวลา ในการส่งรายงาน ๕๐๖ จังหวัดพิจิตร จำแนกราย คบสอ. ตั้งแต่สัปดาห์ที่ ๑-๓๓

หน่วยบริการ	สัปดาห์ที่ ๑-๓๒		สัปดาห์ที่ ๓๓		รวมสัปดาห์ที่ ๑-๓๓	
	บัตรทั้งหมด	ความทันเวลา	บัตรทั้งหมด	ความทันเวลา	บัตรทั้งหมด	ความทันเวลา
เมืองพิจิตร	๓,๕๑๖	๙๑.๕๘	๑๐๔	๗๗.๘๘	๓,๖๒๐	๙๑.๑๙
- สสอ.เมืองพิจิตร	๖๗๕	๘๐.๓๐	๓๕	๕๑.๔๓	๗๑๐	๗๘.๘๗
วังทรายพูน	๖๗๗	๙๘.๒๓	๒๖	๑๐๐.๐๐	๗๐๓	๙๘.๒๙
โพธิ์ประทับช้าง	๗๔๓	๙๔.๗๕	๑๙	๘๔.๒๑	๗๖๒	๙๔.๔๙
-สสอ.โพธิ์ประทับช้าง	๓๗๗	๙๔.๖๙	๑๑	๗๒.๗๓	๓๘๘	๙๔.๐๗
ตะพานหิน	๑๗๖๓	๙๓.๘๗	๔๙	๘๙.๘๐	๑๘๑๒	๙๓.๗๖
บางมูลนาก	๑๑๙๖	๙๖.๖๖	๔๘	๙๑.๖๗	๑๒๔๔	๙๖.๔๖
โพทะเล	๑๒๑๑	๙๑.๐๐	๒๓	๘๖.๙๖	๑๒๓๔	๙๐.๙๒
- รพ.โพทะเล	๖๑๔	๘๖.๖๔	๑๒	๗๕.๐๐	๖๒๖	๘๖.๔๒





หน่วยบริการ	สัปดาห์ที่ ๑-๓๒		สัปดาห์ที่ ๓๓		รวมสัปดาห์ที่ ๑-๓๓	
	บัตรทั้งหมด	ความทันเวลา	บัตรทั้งหมด	ความทันเวลา	บัตรทั้งหมด	ความทันเวลา
สามง่าม	๗๙๙	๙๖.๘๗	๔๒	๘๓.๓๓	๘๔๑	๙๖.๒๐
ทับคล้อ	๖๑๑	๙๓.๒๙	๑๗	๙๔.๑๒	๖๒๘	๙๓.๓๑
สากเหล็ก	๓๘๑	๘๖.๐๙	๗	๘๕.๗๑	๓๘๘	๘๖.๐๘
- รพ.สากเหล็ก	๒๒๘	๗๘.๙๕	๓	๖๖.๖๗	๒๓๑	๗๘.๗๙
บึงนาราง	๓๕๒	๘๘.๙๒	๐	๐.๐๐	๓๕๒	๘๘.๙๒
- สสอ.บึงนาราง	๑๖๗	๑๐๐	๐	๐.๐๐	๑๖๗	๑๐๐
- รพ.บึงนาราง	๑๘๕	๗๘.๙๒	๐	๐.๐๐	๑๘๕	๗๘.๙๒
ดงเจริญ	๔๕๗	๙๖.๐๖	๑๕	๙๓.๓๓	๔๗๒	๙๕.๙๗
วชิรบำรุง	๗๒๐	๙๖.๕๓	๑๑	๑๐๐.๐๐	๗๓๑	๙๖.๕๘
รวม	๑๒,๔๒๖	๙๓.๕๒	๓๖๑	๘๖.๗๐	๑๒,๗๘๗	๙๓.๓๓

ที่มา : รายงาน ๕๐๖ ระบบ MIS สสจ.พิจิตร ณ วันที่ ๒๓ สิงหาคม ๒๕๖๐

สรุปสถานการณ์โรคที่ต้องเฝ้าระวังทางระบาดวิทยา จังหวัดพิจิตร ตั้งแต่วันที่ ๖-๑๙ สิงหาคม ๒๕๖๐

ตั้งแต่วันที่ ๖-๑๙ สิงหาคม ๒๕๖๐ จังหวัดพิจิตร พบโรคที่ต้องเฝ้าระวัง ๕ อันดับ ได้แก่ โรคอุจจาระร่วง โรคอาหารเป็นพิษ โรคปอดบวม โรคมือเท้าปาก โรคไข้เลือดออก ในสัปดาห์ที่ ๓๓ พบว่าโรคทุกโรคมียอัตราร้อยละสะสมเกินค่า Median ระดับจังหวัด พบการระบาดเป็นกลุ่มก้อนของโรคมือเท้าปาก ที่ อ.สามง่าม อ.ทับคล้อ ตารางที่ ๒ สถานการณ์โรคที่ต้องเฝ้าระวังทางระบาดวิทยา ๕ อันดับแรก จังหวัดพิจิตร ตั้งแต่วันที่ ๖-๑๙ สิงหาคม ๒๕๖๐

อันดับ	โรค	ผู้ป่วย (๖-๑๙ สิงหาคม ๒๕๖๐)	อัตราร้อยละ	ค่า median จังหวัด (Wk ๓๓)
๑	อุจจาระร่วง	๓๕๓	๖๔.๖๑	ต่ำกว่า
๒	มือเท้าปาก	๖๔	๑๑.๗๑	สูงกว่า
๓	ไข้หวัดใหญ่	๖๐	๑๐.๙๘	สูงกว่า
๔	อาหารเป็นพิษ	๓๒	๕.๘๖	ต่ำกว่า
๕	ไข้เด็งกี ไข้เลือดออก	๑๖	๒.๙๓	ต่ำกว่า

ที่มา : ระบบ MIS สสจ.พิจิตร ณ วันที่ ๑๙ สิงหาคม ๒๕๖๐

## สรุปลสถานการณ์มือ เท้า ปาก ตั้งแต่วันที่ ๑ มกราคม -๒๓ สิงหาคม ๒๕๖๐

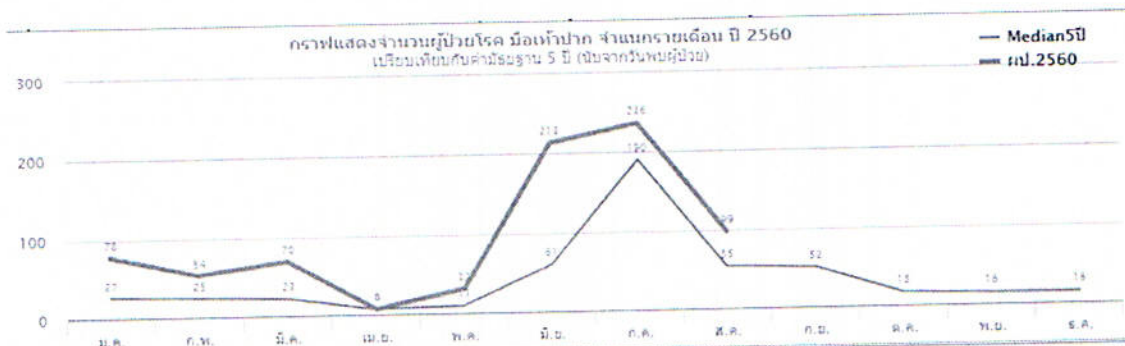
### ระดับประเทศ

ข้อมูลเฝ้าระวังโรค ตั้งแต่วันที่ ๑ มกราคม -๑๙ สิงหาคม ๒๕๖๐ พบผู้ป่วย ๕๑,๒๓๑ ราย จาก ๗๗ จังหวัด คิดเป็นอัตราป่วย ๗๘.๓๐ ต่อแสนประชากร เสียชีวิต ๒ ราย (จันทบุรี, ร้อยเอ็ด) อัตราส่วนเพศชายต่อเพศหญิง ๑:๐.๗๕ กลุ่มอายุที่พบมากที่สุด เรียงตามลำดับ คือ ๑ ปี (๒๕.๕๒ %) ๒ ปี (๒๓.๙๒ %) ๓ ปี (๑๘.๒๗ %) จังหวัดที่มีอัตราป่วยต่อแสนประชากรสูงสุด ๕ อันดับ แรกคือ จันทบุรี (๒๓๓.๐๐ ต่อแสนประชากร) สุราษฎร์ธานี (๒๑๕.๙๑ ต่อแสนประชากร) ตราด (๑๖๔.๒๖ ต่อแสนประชากร) พิจิตร (๑๔๑.๕๖ ต่อแสนประชากร) นครสวรรค์ (๑๒๕.๙๙ ต่อแสนประชากร) ภาคที่มีอัตราป่วยสูงสุด คือ ภาคเหนือ ๘๕.๗๖ ต่อแสนประชากร ภาคกลาง ๘๔.๙๔ ต่อแสนประชากร ภาคใต้ ๘๔.๒๕ ต่อแสนประชากร ภาคตะวันออกเฉียงเหนือ ๖๔.๙๓ ต่อแสนประชากร ตามลำดับ

### ระดับจังหวัด

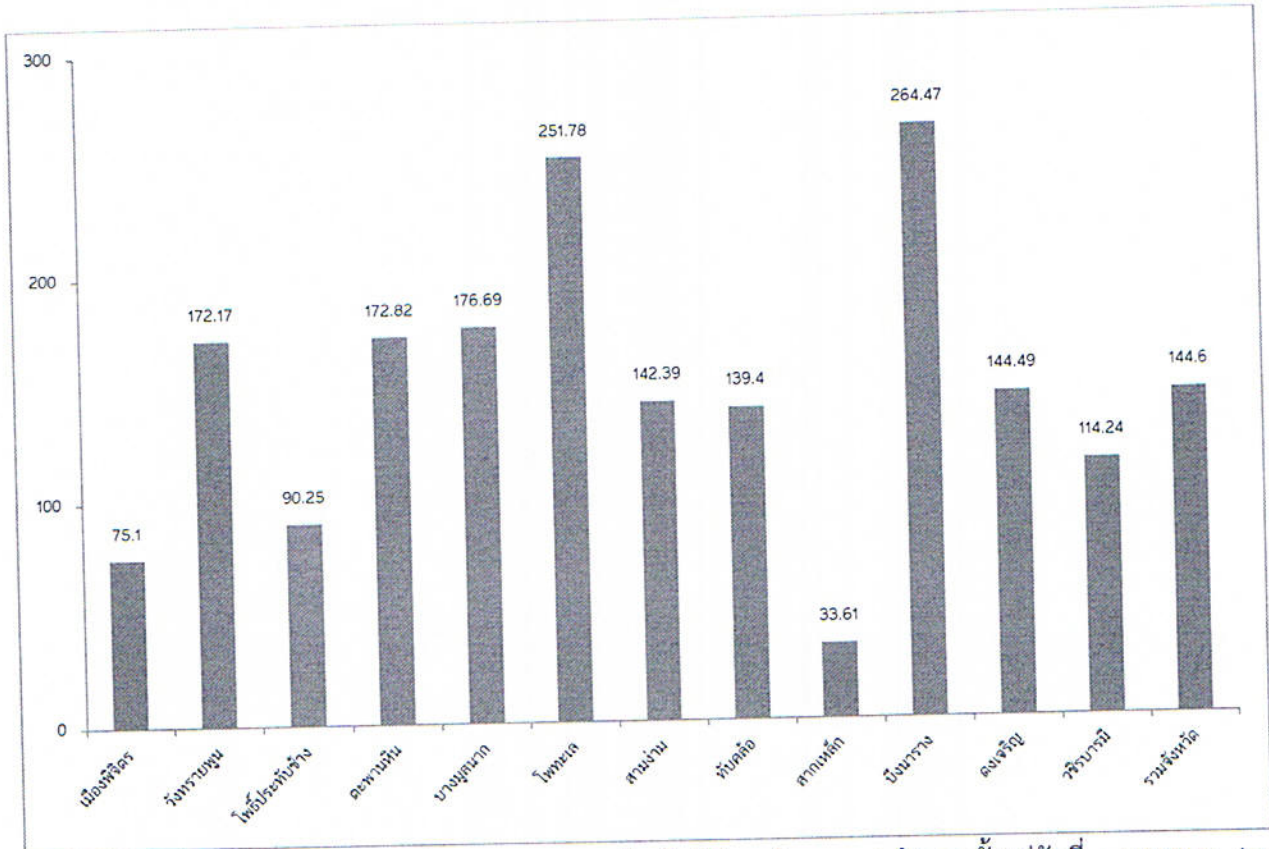
ข้อมูลเฝ้าระวังโรค ตั้งแต่วันที่ ๑ มกราคม -๒๓ สิงหาคม ๒๕๖๐ พบผู้ป่วย ๗๙๐ ราย จาก ๑๒ อำเภอ คิดเป็นอัตราป่วย ๑๔๔.๖๐ ต่อแสนประชากร ไม่พบรายงานผู้เสียชีวิต อัตราส่วนเพศหญิงต่อเพศชาย ๑: ๑.๒๖ กลุ่มอายุที่พบมากที่สุด คือ ๐-๔ ปี อำเภอที่มีอัตราป่วยต่อแสนประชากรสูงสุด ๕ อันดับ แรกคือ บึงนาราง (๒๖๔.๔๗ ต่อแสนประชากร) โพทะเล (๒๕๑.๗๘ ต่อแสนประชากร) บางมูลนาก (๑๗๖.๖๙ ต่อแสนประชากร) ตะพานหิน (๑๗๒.๘๒ ต่อแสนประชากร) วังทรายพูน (๑๗๒.๗๑ ต่อแสนประชากร) ดังรูปที่ ๑ และ รูปที่ ๒

ข้อมูลเฝ้าระวังโรค ตั้งแต่วันที่ ๑๙ มิถุนายน - ๒๓ สิงหาคม ๒๕๖๐ พบการระบาดเป็นกลุ่มก้อน จำนวน ๑๐ เหตุการณ์ ที่อำเภอโพทะเล ๖ เหตุการณ์ อำเภอโพธิ์ประทับช้าง ๑ เหตุการณ์ อำเภอสามง่าม ๑ เหตุการณ์ อำเภอทับคล้อ ๑ เหตุการณ์ อำเภอดงเจริญ ๑ เหตุการณ์



รูปที่ ๑ จำนวนผู้ป่วยโรคมือ เท้า ปาก จังหวัดพิจิตร จำแนกรายสัปดาห์ รายเดือน เปรียบเทียบค่ามัธยฐาน ๕ ปีย้อนหลัง ตั้งแต่สัปดาห์ที่ ๑-๓๓ ปี พ.ศ.๒๕๖๐





รูปที่ ๒ อัตราป่วยด้วยโรคมือ เท้า ปาก ต่อแสนประชากร จังหวัดพิจิตร จำแนกรายอำเภอ ตั้งแต่วันที่ ๑ มกราคม -๒๓ สิงหาคม ๒๕๖๐

สรุปโดย SAT น.ส.บรรเจิด สละชุ่ม กลุ่มงานควบคุมโรคติดต่อฯ  
Supervisor นายจิริยุทธ์ คงนุ่น

