



ที่ พจ ๐๐๓๒.๐๐๖ / ๑๐๕๒๐

สำนักงานสาธารณสุขจังหวัดพิจิตร
ถนนคลองคะเชนทร์ พจ ๖๖๐๐๐

๑๑ กันยายน ๒๕๖๐

เรื่อง สรุปรายงานการตรวจจับสถานการณ์ทางระบาดวิทยา ประจำสัปดาห์ที่ ๓๔-๓๕

เรียน ผู้อำนวยการโรงพยาบาลพิจิตร,ประธาน/รองประธานคณะกรรมการบริหารสาธารณสุข
ระดับอำเภอทุกแห่ง ,หัวหน้าฝ่ายทุกฝ่ายในสำนักงานสาธารณสุขจังหวัดพิจิตร,
ผู้อำนวยการโรงพยาบาลส่งเสริมสุขภาพตำบลทุกแห่ง

สิ่งที่ส่งมาด้วย บันทึกและสรุปรายงานการตรวจจับสถานการณ์ทางระบาดวิทยา
ประจำสัปดาห์ที่ ๓๔-๓๕

จำนวน ๑ ฉบับ

ทีมตระหนักรู้สถานการณ์ (Situation Awareness Team:SAT) มีการติดตามเฝ้าระวัง
ประเมินสถานการณ์ และประเมินความเสี่ยงของเหตุการณ์สำคัญต่างๆ ด้านสาธารณสุขทั้งโรคติดต่อ โรคอุบัติใหม่
อุบัติซ้ำ(CD,EID,Re-EID) และภัยสุขภาพจากระบบ MIS และจากแหล่งข้อมูล สำนักงานระบาดวิทยา,สำนัก
โรคติดต่ออุบัติใหม่,Special surveillance data ,Web-base surveillance ,WHO,CDC,ECDC ประจำสัปดาห์ที่
๓๔-๓๕ พบโรคที่ต้องดำเนินการควบคุมการระบาด และโรคที่มีแนวโน้มจะระบาด ซึ่งทีม SAT ได้เสนอ
มาตรการเพื่อให้หน่วยงานที่เกี่ยวข้องดำเนินการ ตามรายละเอียดแนบเรียนพร้อมนี้ ส่วนรายละเอียดทั้งหมด
สามารถ Download ได้ที่ www.ppho.go.th ,Menu : News สรุปรายงานประจำวัน

ในการนี้ เพื่อเป็นการป้องกันการระบาดของโรคต่างๆ ในพื้นที่ สำนักงานสาธารณสุขจังหวัด
พิจิตร จึงขอให้หน่วยงานที่เกี่ยวข้องดำเนินการตามมาตรการและแนวทางดังกล่าว

จึงเรียนมาเพื่อทราบ และแจ้งผู้เกี่ยวข้องเพื่อดำเนินการต่อไป

ขอแสดงความนับถือ

(นายวิวัฒน์ คำเพ็ญ)

นายแพทย์สาธารณสุขจังหวัดพิจิตร

งานควบคุมโรคติดต่อ อุตสาหกรรม อุตสาหกรรม

โทร ๐ ๕๖๔๔ ๐๓๕๔ ต่อ ๑๓๖

โทรสาร ๐ ๕๖๔๔ ๐๓๕๓

e-office



สาธารณสุขยุคใหม่ สร้างสังคมสุขภาพดี วิถีธรรม วิถีไทย



บันทึกข้อความ

ส่วนราชการ กลุ่มงานควบคุมโรคติดต่อฯ สำนักงานสาธารณสุขจังหวัดพิจิตร พจ ๖๖๐๐๐

ที่ พจ ๐๐๓๒.๐๐๖/๒๑๗

วันที่ ๗ กันยายน ๒๕๖๐

เรื่อง สรุปรายงานการตรวจจับสถานการณ์ทางระบาดวิทยา ประจำสัปดาห์ที่ ๓๔-๓๕ ปี พ.ศ. ๒๕๖๐

เรียน นายแพทย์สาธารณสุขจังหวัดพิจิตร

ทีมตระหนักรู้ (Situation Awareness Team: SAT) มีการติดตามเฝ้าระวัง ประเมินสถานการณ์ ตรวจสอบข่าวการระบาด (Outbreak Verification Summary) และประเมินความเสี่ยงของเหตุการณ์สำคัญต่างๆ ด้านสาธารณสุข ทั้งโรคติดต่อ โรคอุบัติใหม่ อุตบัติซ้ำ และภัยสุขภาพ จากระบบ MIS และจากแหล่งข้อมูล สำนักระบาดวิทยา สำนักโรคติดต่ออุบัติใหม่ Special surveillance data, Web-base surveillance, WHO, CDC, ECDC ประจำสัปดาห์ที่ ๓๔-๓๕ ปี พ.ศ.๒๕๖๐ พบโรคและภัยสุขภาพที่ต้องดำเนินการควบคุม เพื่อป้องกันการระบาด การเจ็บป่วย การเสียชีวิต

ข้อเสนอเพื่อพิจารณาของทีม SAT

- รายละเอียดแนบเรียนท้ายบันทึกนี้

ทั้งนี้ รายละเอียดที่แนบเรียนท้ายบันทึกนี้ ทีมตระหนักรู้ เห็นควรแจ้งให้รองนายแพทย์สาธารณสุขจังหวัด, ที่เล็งอำเภอรอบระดับจังหวัดทุกอำเภอ,โรงพยาบาลส่งเสริมสุขภาพตำบลทุกแห่งทราบ ซึ่งเอกสารรายงานการตรวจจับสถานการณ์ทางระบาดวิทยาประจำสัปดาห์ เอกสารสรุปข่าวประจำวัน เอกสารเผยแพร่ประชาสัมพันธ์เรื่องโรคและภัยสุขภาพต่างๆ ที่เกี่ยวข้อง สามารถ Download ได้ที่ www.ppho.go.th
Menu : SAT ตระหนักรู้สถานการณ์

จึงเรียนมาเพื่อโปรดทราบ และโปรดพิจารณาสั่งการ หากเห็นชอบจักได้แจ้งผู้เกี่ยวข้อง

เพื่อดำเนินการต่อไป

- นารี ๕๖
- นันทนากร จรรย์ชัย/ผ.ส.๖
โรเจอร์ - กักกบ. ๑๑๖๖๐๓๖๑๔
ฉัตรพร อึ้งเอาน

8 กย 60
(นางดวงพร พูลสวัสดิ์กิติกุล)

หัวหน้ากลุ่มงานพัฒนายุทธศาสตร์สาธารณสุข

ร.บ.บ.ฝ่ายตรวจโรค

- ๑ อ. ๑๑๖๖๐ ๑๕๑๓
- ๒ อ. ทิศศิลป์
- ๓ อ. วิฑิตา พงษ์
- ๔ อ. นิ่งเดาว.

DHF

๐.๓๕ / ๑๕๐ / ๑๗. / ๕๖.

บรรเลศ สส.๖
(นางสาวบรรเจิด สละชุ่ม)

เจ้าพนักงานสาธารณสุขชำนาญงาน

- ชอบ
- ทราบ
- ชอบ
- ลงไม้
- แจ้งผู้เกี่ยวข้อง
- ดำเนินการ
- ประสาน.....

(นายวิวัฒน์ คำเทัญ)

นายแพทย์สาธารณสุขจังหวัดพิจิตร

(นายจรรย์ฤทธิ์ คงนุ่น)

นักวิชาการสาธารณสุขชำนาญการพิเศษ

หัวหน้ากลุ่มงานควบคุมโรคติดต่อ

๗ กย ๖๐

(นางสุทธยา นามอบเหล็ก)

นักวิชาการสาธารณสุขชำนาญการพิเศษ



ข้อเสนอเพื่อพิจารณา

๑) สถานการณ์อุบัติเหตุ/โรคไม่ติดต่อ ยังไม่มีข้อมูลเฝ้าระวังรายสัปดาห์/รายเดือน

๒) อาชีพอนามัยและสิ่งแวดล้อม ยังไม่มีข้อมูลเฝ้าระวังรายสัปดาห์/รายเดือน

๓) โรคติดต่อทั่วไป

โรคไข้เลือดออกในอำเภอที่จำนวนผู้ป่วยสูงกว่าค่า Median และพบ Gen ๒ ควรเร่งรัดมาตรการ ๓-๓-๑ และ ๐-๓-๗ ทำซ้ำทุก ๗ วัน ร่วมกับการติดตามค่าดัชนีลูกน้ำยุงลายในอำเภอ อย่างจริงจังและต่อเนื่อง พร้อมรายงานสถานการณ์ให้ผู้บริหารทราบเป็นระยะ

๔) โรคติดต่ออุบัติใหม่ อุบัติซ้ำ

- มอบหมายทีม SAT ติดตามสถานการณ์โรคติดต่อไวรัสซิกา อย่างต่อเนื่อง

๕) ระบบ MIS

- สถานบริการที่ไม่ได้ส่งรายงาน ๕๐๖ ตามระยะเวลาที่กำหนด ให้ทีม SAT คบสอ. โดยเฉพาะ คบสอ.เมืองพิจิตร ทบพวนและจัดระบบในการส่งรายงาน ๕๐๖ พร้อมทั้งรายงานผลการดำเนินการให้ทราบ





รายงานการเฝ้าระวังทางระบาดวิทยา

สัปดาห์ที่ 35 (27 สิงหาคม - 2 กันยายน 2560)

สำนักงานสาธารณสุขจังหวัดพิจิตร

สถานการณ์โรคไข้เลือดออก ปี พ.ศ. 2560 ภาพรวมประเทศไทย

สถานการณ์โรคไข้เลือดออก ปี 2560 สัปดาห์ที่ 35 ในภาพรวมทั้งประเทศ (ตั้งแต่วันที่ 1 มกราคม - 2 กันยายน 2560) มีรายงานผู้ป่วยสะสมจำนวน 34,459 ราย (อัตราป่วย 52.67 ต่อแสนประชากร) มีรายงานผู้ป่วยเสียชีวิต จำนวน 49 ราย (อัตราตายเท่ากับ 0.07 ต่อแสนประชากร) อัตราป่วยตาย ร้อยละ 0.14 มีรายงานผู้ป่วยเสียชีวิตจาก 28 จังหวัด จำนวน 49 ราย ดังตารางที่ 1

ตารางที่ 1 จำนวนและจังหวัดที่มีผู้เสียชีวิตด้วยโรคไข้เลือดออก ประเทศไทย ตั้งแต่วันที่ 1 มกราคม - 2 กันยายน 2560

จำนวนเสียชีวิต (ราย)			
5 ราย	3 ราย	2 ราย	1 ราย
สงขลา เชียงใหม่	นนทบุรี ยะลา นราธิวาส	ตาก สมุทรสาคร ภูเก็ต สุราษฎร์ธานี ชุมพร สตูล ตรัง	เชียงราย เพชรบูรณ์ พิจิตร กรุงเทพฯ อัญญา สระบุรี ประจวบคีรีขันธ์ ระยอง ฉะเชิงเทรา สระแก้ว นครราชสีมา อุบลราชธานี กระบี่ พังงา ปัตตานี นครศรีธรรมราช

อัตราส่วนเพศชายต่อเพศหญิง 1: 0.95 กลุ่มอายุที่พบมากที่สุดเรียงตามลำดับ คือ 15-24 ปี (28.98 %) 10-14 ปี (19.69 %) 25-34 ปี (14.73 %) ภาคที่มีอัตราป่วยสูงสุด คือ ภาคใต้ (อัตราป่วยเท่ากับ 105.73 ต่อประชากรแสนคน) รองลงมา คือ ภาคเหนือ (อัตราป่วยเท่ากับ 56.72 ต่อประชากรแสนคน) ภาคกลาง (อัตราป่วยเท่ากับ 48.63 ต่อประชากรแสนคน) และภาคตะวันออกเฉียงเหนือ (อัตราป่วยเท่ากับ 32.14 ต่อประชากรแสนคน) ตามลำดับ ดังตารางที่ 2

ตารางที่ 2 อัตราป่วยต่อแสนประชากรด้วยโรคไข้เลือดออก ประเทศไทย จำแนกตามอัตราป่วยสะสม และการจัดลำดับภูมิภาค ตั้งแต่วันที่ 1 มกราคม - 2 กันยายน 2560

ลำดับที่	ภาค	จำนวนป่วย	จำนวนตาย	อัตราป่วย: แส่น ปชก.	อัตราตาย: แส่น ปชก.	อัตราป่วยตาย (ร้อยละ)	ประชากร
1	ภาคใต้	9,780	25	105.73	0.27	0.26	9,249,603
2	ภาคเหนือ	6,784	10	56.72	0.08	0.15	11,959,533
3	ภาคกลาง	10,863	12	48.63	0.05	0.11	22,337,125
4	ภาคตะวันออกเฉียงเหนือ	7,032	2	32.14	0.01	0.03	21,880,646

ที่มา : สำนักโรคติดต่อทั่วไป กรมควบคุมโรค กระทรวงสาธารณสุข ณ วันที่ 5 กันยายน 2560



สาธารณสุขยุคใหม่ สร้างสังคมสุขภาพดี วิถีธรรม วิถีไทย

เขตสุขภาพที่มีอัตราป่วยสูงสุด 3 อันดับแรก คือ เขตสุขภาพที่ 12 (อัตราป่วยเท่ากับ 119.92 ต่อประชากรแสนคน) รองลงมา คือ เขตสุขภาพที่ 11 (อัตราป่วยเท่ากับ 89.99 ต่อประชากรแสนคน) และ เขตสุขภาพที่ 2 (อัตราป่วยเท่ากับ 61.14 ต่อประชากรแสนคน) ตามลำดับ เมื่อพิจารณาเขตสุขภาพในภาคเหนือ พบว่าเขตสุขภาพที่มีอัตราป่วยเท่ากับ 61.14 ต่อประชากรแสนคน (เป็นอันดับที่ 3 ของประเทศ) เขตสุขภาพที่ 1 มีอัตราป่วยเท่ากับ 60.73 ต่อประชากรแสนคน (เป็นอันดับที่ 4 ของประเทศ) และเขตสุขภาพที่ 3 มีอัตราป่วยเท่ากับ 42.31 ต่อประชากรแสนคน (เป็นอันดับที่ 6 ของประเทศ) ดังตารางที่ 3 และตารางที่ 4

ตารางที่ 3 การจัดลำดับอัตราป่วยด้วยโรคไข้เลือดออกต่อแสนประชากร 4 สัปดาห์ย้อนหลัง (สัปดาห์ที่ 31-35) ในเขตสุขภาพที่ 3 ปี พ.ศ. 2560 จำแนกตามจังหวัดและอัตราป่วยสะสม ตั้งแต่วันที่ 1 มกราคม – 5 กันยายน 2560

จังหวัด	ลำดับที่ของประเทศไทย														
	สัปดาห์ที่ 35			สัปดาห์ที่ 34			สัปดาห์ที่ 33			สัปดาห์ที่ 32			สัปดาห์ที่ 31		
	ลำดับ	อัตราป่วยสะสม	จำนวนตายสะสม	ลำดับ	อัตราป่วยสะสม	จำนวนตายสะสม	ลำดับ	อัตราป่วยสะสม	จำนวนตายสะสม	ลำดับ	อัตราป่วยสะสม	จำนวนตายสะสม	ลำดับ	อัตราป่วยสะสม	จำนวนตายสะสม
พิจิตร	15	72.43	1	16	69.50	1	15	65.48	1	18	54.14	1	16	52.13	1
กำแพงเพชร	31	47.82	0	27	47.82	0	29	44.94	0	24	45.08	0	32	36.72	0
ชัยนาท	38	42.17	0	37	40.06	0	39	36.45	0	35	36.45	0	33	35.85	0
นครสวรรค์	51	30.96	0	52	28.91	0	52	27.42	0	53	24.25	0	53	21.73	0
อุทัยธานี	67	17.24	0	68	16.64	0	68	14.82	0	68	13.92	0	69	12.71	0

ที่มา : สำนักระบาดวิทยา กรมควบคุมโรค กระทรวงสาธารณสุข ณ วันที่ 5 กันยายน 2560

ตารางที่ 4 อัตราป่วยสะสมและอัตราตายด้วยโรคไข้เลือดออกต่อแสนประชากร ในเขตสุขภาพที่ 3 ปี พ.ศ.2560
จำแนกตามจังหวัด ตั้งแต่วันที่ 1 มกราคม – 5 กันยายน 2560

จังหวัด	ลำดับที่ประเทศ (1-31 ส.ค.60)	ลำดับที่ประเทศ (สะสม)	จำนวนป่วย	จำนวนตาย	อัตราป่วย/ปชก.แสนคน	อัตราตาย/ปชก.แสนคน	อัตราป่วยตาย (ร้อยละ)	ประชากร
พิจิตร	8	15	396	1	72.43	0.18	0.25	546,750
กำแพงเพชร	19	31	349	0	47.82	0.00	0.00	729,839
ชัยนาท	32	38	140	0	42.17	0.00	0.00	331,968
นครสวรรค์	52	51	332	0	30.96	0.00	0.00	1,072,349
อุทัยธานี	55	67	57	0	17.24	0.00	0.00	330,543

ที่มา : รายงาน 506 สำนักงานป้องกันควบคุมโรคที่ 3 นครสวรรค์ ณ วันที่ 5 กันยายน 2560



เมื่อจำแนกรายอำเภอ อัตราป่วยด้วยโรคไข้เลือดออกต่อแสนประชากร 10 อันดับแรก ในเขตสุขภาพที่ 3 พบว่า อำเภอทับคล้อเป็นอำเภอที่มีอัตราป่วยต่อแสนประชากรด้วยโรคไข้เลือดออกเป็นลำดับที่ 2 อำเภอวังทรายพูน อำเภอเมืองพิจิตร อำเภอลำดวน อำเภอเมือง อำเภอสามง่าม อำเภอตงเจริญ ลำดับที่ 3, 7, 8, 9, 10 ตามลำดับ ดังตารางที่ 5 ตารางที่ 5 อัตราป่วยต่อแสนประชากรโรคไข้เลือดออก 10 อันดับแรกในเขตสุขภาพที่ 3 ประจำปีสัปดาห์ที่ 35

ลำดับ	อำเภอ	จังหวัด	ประชากร	จำนวนป่วยสัปดาห์ที่ 35					อัตราต่อปก.แสนคน		อัตราป่วยตาย	จำนวนป่วยสัปดาห์ย้อนหลัง					
				ป่วย		ตาย	ป่วย	ตาย	สัปดาห์ที่ 34			สัปดาห์ที่ 33		สัปดาห์ที่ 32			
				สะสม	ป่วย				สะสม	ป่วย		สะสม	ป่วย				
1	มโนรมย์	ชัยนาท	32,873	62	1	0	188.60	0.00	0.00	61	8	53	3	50	0		
2	ทับคล้อ	พิจิตร	44,257	73	1	0	164.95	0.00	0.00	72	1	71	1	70	5		
3	วังทรายพูน	พิจิตร	24,857	32	0	0	128.74	0.00	0.00	32	3	29	8	21	5		
4	เมือง	กำแพงเพชร	213,228	220	5	1	103.18	0.47	0.45	215	6	209	1	208	0		
5	ลานกระบือ	กำแพงเพชร	43,090	44	0	0	102.11	0.00	0.00	44	1	43	0	43	1		
6	สรรพยา	ชัยนาท	42,813	41	1	0	95.77	0.00	0.00	40	0	40	1	39	0		
7	เมือง	พิจิตร	109,992	103	1	0	93.64	0.00	0.00	102	3	99	6	93	4		
8	วชิรบุรี	พิจิตร	31,471	28	1	0	88.97	0.00	0.00	27	0	27	0	27	0		
9	สามง่าม	พิจิตร	42,560	32	1	0	75.19	0.00	0.00	31	3	28	5	23	5		
10	ตงเจริญ	พิจิตร	20,061	15	0	0	74.77	0.00	0.00	15	1	14	1	13	3		

ที่มา : รายงาน 506 สำนักงานป้องกันควบคุมโรคที่ 3 นครสวรรค์ ณ วันที่ 5 กันยายน 2560

สถานการณ์โรคไข้เลือดออก สัปดาห์ที่ 35 ปี 2560 (วันที่ 27 สิงหาคม-2 กันยายน 2560) จังหวัดพิจิตร

สถานการณ์โรคไข้เลือดออก ปี 2560 สัปดาห์ที่ 35 (วันที่ 27 สิงหาคม-2 กันยายน 2560) จากรายงาน 506 สำนักงานสาธารณสุขจังหวัดพิจิตร พบว่ามีรายงานผู้ป่วยสะสม (ตั้งแต่วันที่ 1 มกราคม - 5 กันยายน 2560) จำนวน 410 ราย คิดเป็นอัตราป่วยเท่ากับ 75.05 ต่อแสนประชากร พบรายงานผู้ป่วยเสียชีวิต 1 ราย (อ.โพธิ์ประทับช้าง) อัตราตาย 0.18 ต่อแสนประชากร อัตราป่วยตายร้อยละ 0.24

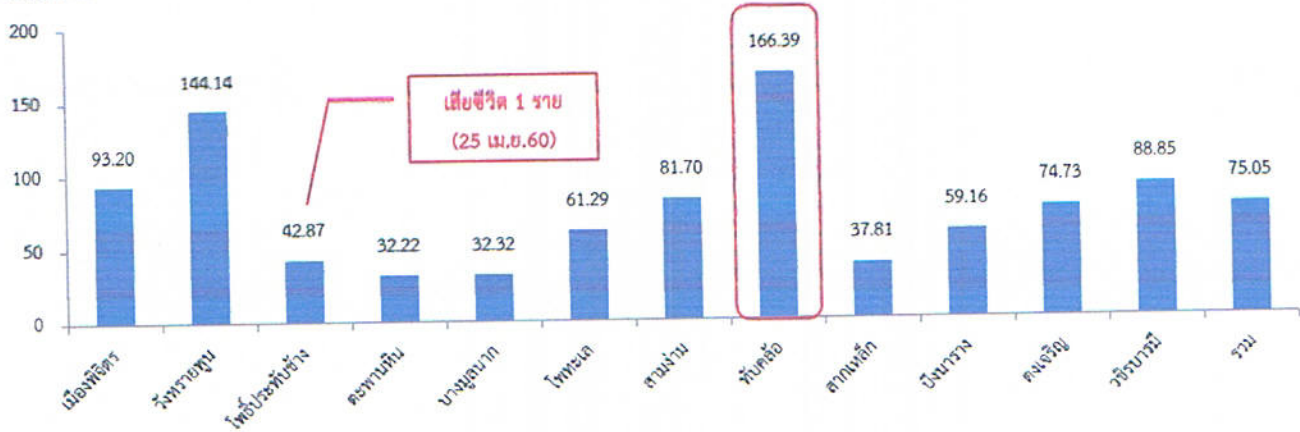
เมื่อจำแนกผู้ป่วยตามเพศ พบในเพศชาย 208 ราย เพศหญิง 202 ราย อัตราส่วนเพศหญิงต่อเพศชาย 1:1 พบมากที่สุดในกลุ่มอายุ 10-14 ปี (96 ราย ร้อยละ 23.41) รองลงมาคือกลุ่มอายุ 15-19 ปี (73 ราย ร้อยละ 17.80) และ 5-9 ปี (61 ราย ร้อยละ 14.87) พบผู้ป่วยในทุกอำเภอ

สัปดาห์ที่ 35 จังหวัดพิจิตร พบผู้ป่วยโรคไข้เลือดออก จำนวน 20 ราย อัตราป่วย 3.66 ต่อแสนประชากร ใน 10 อำเภอ ได้แก่ วังทรายพูน 4 ราย สามง่าม ตะพานหิน อำเภอละ 3 ราย ทับคล้อ เมือง โพนทะเล อำเภอละ 2 ราย โพธิ์ประทับช้าง บางมูลนาก ตงเจริญ วชิรบุรี อำเภอละ 1 ราย

เมื่อจำแนกข้อมูลรายอำเภอ พบว่าอำเภอที่มีอัตราป่วยสะสม 3 อันดับแรก ได้แก่ ทับคล้อ วังทรายพูน วชิรบุรี มีอัตราป่วยต่อแสนประชากรเท่ากับ 166.39, 144.14 และ 93.20 ตามลำดับ ดังรูปที่ 1



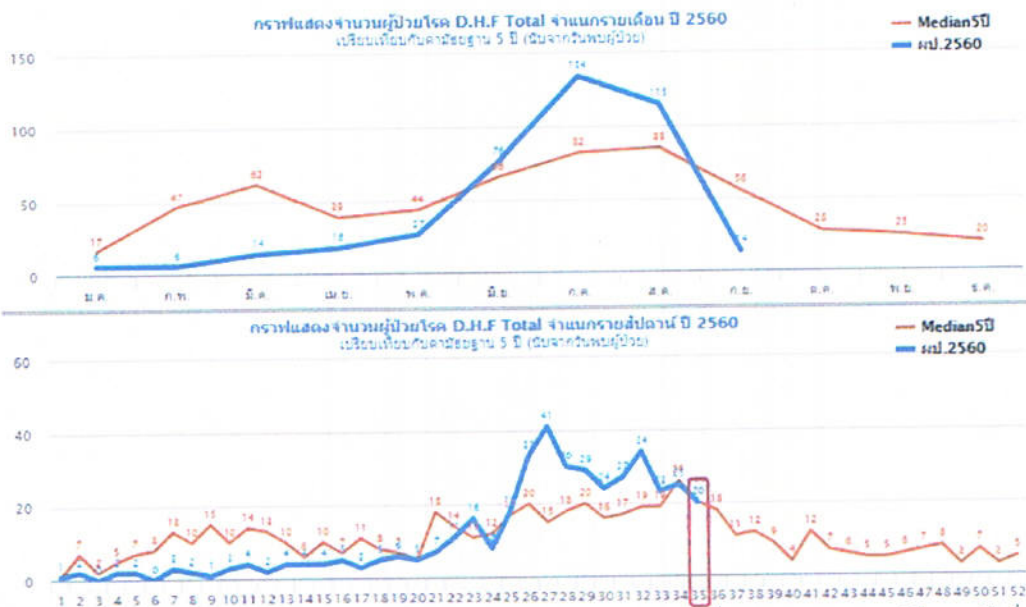
อัตราป่วยต่อแสนประชากร



ที่มา : ระบบ MIS สสจ.พิจิตร ณ วันที่ 5 กันยายน 2560

รูปที่ 1 อัตราป่วยด้วยโรคไข้เลือดออกต่อแสนประชากร จังหวัดพิจิตร จำแนกรายอำเภอ ตั้งแต่วันที่ 1 มกราคม -5 กันยายน 2560

เมื่อพิจารณาการกระจายการเกิดโรค จำแนกรายสัปดาห์ รายเดือน เปรียบเทียบค่ามัธยฐาน 5 ปีย้อนหลัง พบว่าจำนวนผู้ป่วยโรคไข้เลือดออก จังหวัดพิจิตร ตั้งแต่สัปดาห์ที่ 1 -23 (4-7 มิถุนายน 2560) จำนวนผู้ป่วยต่ำกว่าค่ามัธยฐาน 5 ปี แต่ในสัปดาห์ที่ 23 จำนวนผู้ป่วยมีแนวโน้มสูงขึ้น และเมื่อวิเคราะห์ข้อมูลรายเดือน พบว่าจำนวนผู้ป่วยตั้งแต่เดือนมิถุนายน สูงกว่าค่ามัธยฐาน 5 ปี ดังรูปที่ 2



ที่มา : ระบบ MIS สสจ.พิจิตร ณ วันที่ 5 กันยายน 2560

รูปที่ 2 จำนวนผู้ป่วยโรคไข้เลือดออก จังหวัดพิจิตร จำแนกรายสัปดาห์ รายเดือน เปรียบเทียบค่ามัธยฐาน 5 ปีย้อนหลัง ตั้งแต่สัปดาห์ที่ 1-35 ปี พ.ศ.2560

จากการวิเคราะห์ข้อมูล พบว่า มี 7 อำเภอ 12 ตำบล 13 หมู่บ้าน ที่พบ Gen 2 ดังตารางที่ 6 และ 7
ตารางที่ 6 หมู่บ้านในจังหวัดพิจิตร ที่พบ Gen 2 ตั้งแต่สัปดาห์ที่ 1-35 ปี พ.ศ.2560

พื้นที่			สัปดาห์ที่									
อำเภอ	ตำบล	หมู่ ที่	Wk 26	Wk 27	Wk 28	Wk 29	Wk 30	Wk 31	Wk 32	Wk 33	Wk 34	Wk 35
ดงเจริญ	สำนักขุนเณร	06	1	1			1		2			
ทับคล้อ	ทับคล้อ	02	1		1	2				1		
	เขาทราย	04						1				1
	ท้ายทุ่ง	13			1			1	1			
บึงนาราง	แหลมรัง	07					1				1	
โพทะเล	ท้ายน้ำ	05	2	2			1			1		
เมือง	ในเมือง	07					1				1	
		13					2				2	
	ป่ามะคาบ	09			1		1		2	1		1
วังทรายพูน	หนองพระ	12		1			1				1	
	หนองปลาไหล	02				1				1		
สามง่าม	หนองโสน	05	1	2	3			2		1	1	
	เนินปอ	01	1		1			1	1			

ตารางที่ 7 สถานการณ์โรคไข้เลือดออกในจังหวัดพิจิตร ตั้งแต่วันที่ 1-31 สิงหาคม 2560

สถานการณ์	อำเภอ	มาตรการ
<ul style="list-style-type: none"> จำนวนผู้ป่วยสูงกว่าค่า Median และพบ Gen 2 พบ Gen 2 	เมืองพิจิตร วังทรายพูน โพทะเล สามง่าม ทับคล้อ บึงนาราง ดงเจริญ	<ul style="list-style-type: none"> เปิด EOC ระดับอำเภอ สำรวจลูกน้ำยุงลาย หมู่บ้าน ที่พบ Gen 2 ทุกวัน รายงานผล ทุกสัปดาห์
<ul style="list-style-type: none"> จำนวนผู้ป่วยสูงกว่าค่า Median 	สากเหล็ก	<ul style="list-style-type: none"> สุ่มลูกน้ำยุงลายทุกหมู่บ้าน อย่างน้อยหมู่บ้านละ 40 หลังคาเรือน รายงานผลทุกสัปดาห์
<ul style="list-style-type: none"> จำนวนผู้ป่วยต่ำกว่าค่า Median 	โพธิ์ประทับช้าง ตะพานหิน บางมูลนาก วชิรบรรณี	<ul style="list-style-type: none"> สุ่มลูกน้ำยุงลายทุกหมู่บ้าน อย่างน้อยหมู่บ้านละ 40 หลังคาเรือน



สรุปสถานการณ์โรคไข้เลือดออก จังหวัดพิจิตร ณ สัปดาห์ที่ 35 (27 สิงหาคม-2 กันยายน 2560)

สัปดาห์ที่ 35 (ข้อมูลจากสำนักระบาดวิทยา และ สำนักงานป้องกันควบคุมโรคที่ 3 นครสวรรค์ ณ วันที่ 5 กันยายน 2560)

- อัตราป่วยสะสมด้วยโรคไข้เลือดออกจังหวัดพิจิตร เป็นลำดับที่ 15 ของประเทศ และลำดับที่ 1 ของเขตสุขภาพที่ 3 โดยอำเภอทับคล้อเป็นอำเภอที่มีอัตราป่วยต่อแสนประชากรด้วยโรคไข้เลือดออกเป็นลำดับที่ 2 ของเขตสุขภาพที่ 3 อำเภอวังทรายพูนอำเภอเมืองพิจิตร อำเภอลำดวน อำเภอสามง่าม อำเภอดงเจริญ ลำดับที่ 3, 7, 8, 9, 10 ตามลำดับ

สัปดาห์ที่ 35 (ข้อมูลจาก ระบบ MIS สสจ.พิจิตร ณ วันที่ 6 กันยายน 2560)

- สัปดาห์ที่ 35 จังหวัดพิจิตร พบผู้ป่วยโรคไข้เลือดออก จำนวน 20 ราย อัตราป่วย 3.66 ต่อแสนประชากร ใน 10 อำเภอ ได้แก่ วังทรายพูน 4 ราย สามง่าม ตะพานหิน อำเภอละ 3 ราย ทับคล้อ เมือง โพทะเล อำเภอละ 2 ราย โพธิ์ประทับช้าง บางมูลนาก ดงเจริญ วชิรบุรี อำเภอละ 1 ราย

- อำเภอที่มีอัตราป่วย 3 อันดับแรก ได้แก่ ทับคล้อ วังทรายพูน วชิรบุรี มีอัตราป่วยต่อแสนประชากรเท่ากับ 166.39, 144.14 และ 93.20 ตามลำดับ

- อำเภอที่มีอัตราป่วยสะสมสูงสุดในจังหวัดพิจิตร ได้แก่ ทับคล้อ

- จังหวัดพิจิตรมีจำนวนผู้ป่วยโรคไข้เลือดออกสูงกว่าค่ามัธยฐาน 5 ปีย้อนหลัง ทั้งจำแนกรายสัปดาห์และรายเดือน แต่มีแนวโน้มจำนวนผู้ป่วยลดลง

สรุปโดย SAT	น.ส.บรรเจิด สละชุ่ม	กลุ่มงานควบคุมโรคติดต่อฯ
Supervisor	นายจิรยุทธ์ คงนุ่น	





รายงานการเฝ้าระวังทางระบาดวิทยา
ประจำสัปดาห์ที่ 34-35 (วันที่ 20 สิงหาคม- 2 กันยายน 2560)
สำนักงานสาธารณสุขจังหวัดพิจิตร (www.ppho.go.th)
Outbreak Verification Summary โดยทีม SAT

สรุปการตรวจสอบข่าวการระบาดของโรคในรอบสัปดาห์
(Outbreak Verification Summary)

สถานการณ์การเกิดโรคและภัยสุขภาพที่สำคัญ ประจำสัปดาห์ที่ ๓๔-๓๕ ระหว่างวันที่ ๒๐ สิงหาคม-๒ กันยายน ๒๕๖๐ ทีมตระหนักโรค สำนักงานสาธารณสุขจังหวัดพิจิตร ได้รับรายงานข่าวและตรวจสอบข้อมูลเฝ้าระวังทางระบาดวิทยาพบโรคและเหตุการณ์ที่น่าสนใจ ดังนี้

สถานการณ์โรคไข้หวัดนก ณ วันที่ ๒๕ สิงหาคม ๒๕๖๐

สถานการณ์โรคไข้หวัดนกในคน

- สถานการณ์โรคไข้หวัดนกสายพันธุ์ H5N1 องค์การอนามัยโลก รายงานเมื่อวันที่ ๑๘ สิงหาคม ๒๕๖๐ ตั้งแต่วันที่ ๑๑ - ๑๗ สิงหาคม ๒๕๖๐ ไม่พบผู้ป่วยรายใหม่ รายงานผู้ป่วยโรคไข้หวัดนกสายพันธุ์ A(H5N1) มีรายงานล่าสุดเดือนเมษายน ๒๕๖๐ จำนวน ๑ ราย ในประเทศอียิปต์ตั้งแต่เดือนมกราคม ปี ๒๕๕๖ - ๑๗ สิงหาคม ๒๕๖๐ พบผู้ป่วยติดเชื้อจำนวน ๘๕๙ ราย เสียชีวิต จำนวน ๔๕๓ ราย ใน ๑๖ ประเทศ ได้แก่ อาเซอร์ไบจาน บังกลาเทศ กัมพูชา แคนาดา จีน จิบูตี อียิปต์ อินโดนีเซีย อิรัก ลาว พม่า ไนจีเรีย ปากีสถาน ไทย ตุรกี และเวียดนาม
- สถานการณ์โรคไข้หวัดนกสายพันธุ์ H5N6 องค์การอนามัยโลก รายงานเมื่อวันที่ ๑๘ สิงหาคม ๒๕๖๐ พบว่าตั้งแต่วันที่ ๑๑ - ๑๗ สิงหาคม ๒๕๖๐ ไม่พบผู้ป่วยรายใหม่ ระหว่างปี ๒๕๕๗ - ๑๗ สิงหาคม ๒๕๖๐ พบผู้ป่วยยืนยัน จำนวน ๑ ๖ ราย เสียชีวิตจำนวน ๖ ราย ซึ่งผู้ป่วยยืนยันและผู้เสียชีวิตทั้งหมดเกิดในประเทศจีน โดยผู้ป่วยรายสุดท้ายพบเมื่อวันที่ ๑ ธันวาคม ๒๕๕๙
- สถานการณ์โรคไข้หวัดนกสายพันธุ์ H7N9 องค์การอาหารและเกษตรแห่งสหประชาชาติรายงานสถานการณ์เมื่อวันที่ ๒๓ สิงหาคม ๒๕๖๐ รายงานจำนวนผู้ติดเชื้อไข้หวัดนกสายพันธุ์ H7N9 รายใหม่ระหว่างวันที่ ๒๖ กรกฎาคม-๒๓ สิงหาคม ๒๕๖๐ จำนวน ๒ ราย การระบาดในรอบนี้จัดอยู่ในระลอกที่ ๕ สถานการณ์ในภาพรวมตั้งแต่เดือนกุมภาพันธ์ ๒๕๕๖ พบผู้ป่วยยืนยัน ไข้หวัดนกสายพันธุ์ H7N9 จำนวน ๑,๕๘๔ ราย เสียชีวิต จำนวน ๖๑๒ ราย พบการระบาดหลักในประเทศจีน รวมถึงเขตบริหารพิเศษมีรายงานผู้ติดเชื้อที่เดินทางไปยังมาเลเซีย (๑ ราย) และแคนาดา (๒ ราย) เมื่อปี ๒๕๕๗ และปี ๒๕๕๘ ตามลำดับ

สถานการณ์โรคไข้หวัดนกในสัตว์

สำนักควบคุมป้องกันและบำบัดโรคสัตว์ข้อมูล วันที่ ๒๕ สิงหาคม ๒๕๖๐ รายงานสถานการณ์ไข้หวัดนกชนิดความรุนแรงสูง (HPAI) ที่ระบาดทั้งหมด ๘ สายพันธุ์ดังตาราง





รายงานการเฝ้าระวังทางระบาดวิทยา
ประจำสัปดาห์ที่ 34-35 (วันที่ 20 สิงหาคม- 2 กันยายน 2560)
สำนักงานสาธารณสุขจังหวัดพิจิตร (www.ppho.go.th)
Outbreak Verification Summary โดยทีม SAT

ชนิด	ประเทศที่พบ				
H5N8	โครเอเชีย	เช็กเกีย	อิหร่าน	โรมาเนีย	สวีเดน
	ฟินแลนด์	โปแลนด์	เยอรมัน	ฝรั่งเศส	ไต้หวัน
	อังกฤษ	เซอร์เบีย	เยอรมัน	ยูเครน	อินเดีย
	อียิปต์	เนเธอร์แลนด์	กรีซ	สโลวาเกีย	คูเวต
	อิตาลี	มาซิโดเนีย	ฮังการี	สเปน	รัสเซีย
	อียิปต์	ออสเตรีย	ซิมบับเว	ลักเซมเบิร์ก	เบลเยียม
H5N1	แอฟริกาใต้				
	อิหร่าน	อินเดีย	ไนเจอร์	ไนจีเรีย	บังกลาเทศ
	กัมพูชา	เวียดนาม	เนปาล	มาเลเซีย	แคเมอรูน
H5N2	โตโก	เมียนมา	จีน	ลาว	ฟิลิปปินส์
	ไต้หวัน				
H5N5	เยอรมัน				
H5N6	จีน	ญี่ปุ่น	เมียนมา	เวียดนาม	ไต้หวัน
	กรีซ	เกาหลีใต้			
H5	ยูกันดา	รัสเซีย	ฝรั่งเศส	บอสเนีย	บัลแกเรีย
	คองโก				
H7N9	จีน	อเมริกา			
H7N3	เม็กซิโก				

สถานการณ์ในประเทศไทย

ข้อมูลจากสำนักระบาดวิทยา ประเทศไทยพบผู้ป่วยไข้หวัดนก ตั้งแต่ปี ๒๕๔๗ พบผู้ป่วยจำนวน ๒๕ ราย เสียชีวิตจำนวน ๑๗ ราย หลังจากนั้น เป็นต้นมา ไม่พบรายงานผู้ป่วยยืนยันโรคไข้หวัดนกตั้งแต่ปี ๒๕๔๙ จนถึงปัจจุบัน ข้อมูลจากสำนักควบคุม และบำบัดโรคสัตว์ กรมปศุสัตว์ ณ ปัจจุบันไม่มีโรคไข้หวัดนกเกิดขึ้นใน ประเทศไทย เป็นเวลา ๘ ปี ๔ เดือน ๒ สัปดาห์ ๕ วัน (นับจากทำลายสัตว์ปีกครั้งสุดท้ายวันที่ ๑๒ พฤศจิกายน ๒๕๕๑)

ที่มา : ข้อมูลจาก องค์การอนามัยโลกองค์การอนามัยโลกภาคพื้นแปซิฟิกตะวันตก, องค์การอาหารและเกษตรแห่งสหประชาชาติ, องค์การโรคระบาดสัตว์ระหว่างประเทศ, สำนักระบาดวิทยา, สำนักควบคุม และบำบัดโรคสัตว์ กรมปศุสัตว์

สรุปโดย SAT น.ส.บรรเจิด สละชุ่ม กลุ่มงานควบคุมโรคติดต่อฯ
Supervisor นายจิรยุทธ คงนุ่น

สถานการณ์การระบาดของโรคติดเชื้อไวรัสซิกา สำนักงานสาธารณสุขจังหวัดพิจิตร
ตั้งแต่วันที่ ๓๐ มิถุนายน - ๔ กันยายน ๒๕๖๐

นายแพทย์สาธารณสุขจังหวัดพิจิตร ได้เปิดศูนย์ปฏิบัติการตอบโต้ภาวะฉุกเฉินโรคติดเชื้อไวรัสซิกา จังหวัดพิจิตร เมื่อวันที่ ๒ กรกฎาคม ๒๕๖๐ โดยใช้ผังบัญชีการเหตุการณ์ของกระทรวงสาธารณสุข กำหนดเป้าหมาย ดังนี้

๑) ต้องไม่พบผู้ป่วยรายใหม่ภายใน ๑๔ วัน

๒) เมื่อครบ ๗ วัน ค่า HI,CI ในหมู่ที่พบผู้ป่วยยืนยัน ต้องเท่ากับ ๐ ส่วนหมู่อื่นๆ ในตำบลไม่เกินร้อยละ ๕

พื้นที่	หมู่บ้านที่พบผู้ป่วยยืนยัน	Day ๐	Day ๑	Day ๓	Day ๗	Day ๑๔	Day ๒๑	Day ๒๘
อ.ทับคล้อ								
ต.เขาทราย	ม.๘	๒๔ ส.ค.๖๐	๒๕ ส.ค.๖๐	๒๗ ส.ค.๖๐	๓๑ ส.ค.๖๐	๗ ก.ย.๖๐	๑๔ ก.ย.๖๐	๒๑ ก.ย.๖๐
อ.เมืองพิจิตร								
ต.ชะมัง	ม.๑๐	๑๖ ส.ค.๖๐	๑๗ ส.ค.๖๐	๑๙ ส.ค.๖๐	๒๓ ส.ค.๖๐	๓๐ ส.ค.๖๐	๖ ก.ย.๖๐	๑๓ ก.ย.๖๐

อำเภอบึงนาราง ตำบลบึงนาราง หมู่ที่ ๑,๒ ครบระยะเฝ้าระวังโรค ๒๘ วัน เมื่อวันที่ ๓๐ กรกฎาคม ๒๕๖๐
ตำบลแหลมรัง หมู่ที่ ๑,๑๒ ครบระยะเฝ้าระวังโรค ๒๘ วัน เมื่อวันที่ ๒๔ สิงหาคม ๒๕๖๐
อำเภอทับคล้อ ตำบลท้ายทุ่ง หมู่ที่ ๑๕,๑๖ ครบระยะเฝ้าระวังโรค ๒๘ วัน เมื่อวันที่ ๙ สิงหาคม ๒๕๖๐
ตำบลเขาเจ็ดยอด หมู่ที่ ๒ ครบระยะเฝ้าระวังโรค ๒๘ วัน เมื่อวันที่ ๑๗ สิงหาคม ๒๕๖๐
ตำบลเขาทราย หมู่ที่ ๑,๒,๔,๑๐,๑๒ ครบระยะเฝ้าระวังโรค ๒๘ วัน เมื่อวันที่ ๑ กันยายน ๒๕๖๐
อำเภอเมืองพิจิตร ตำบลปากทาง หมู่ที่ ๑ ครบระยะเฝ้าระวังโรค ๒๘ วัน เมื่อวันที่ ๑๑ สิงหาคม ๒๕๖๐
ตำบลเมืองเก่า หมู่ที่ ๕ ครบระยะเฝ้าระวังโรค ๒๘ วัน เมื่อวันที่ ๒๑ สิงหาคม ๒๕๖๐
อำเภอดงเจริญ ตำบลสำนักขุนเณร หมู่ที่ ๗ ครบระยะเฝ้าระวังโรค ๒๘ วัน เมื่อวันที่ ๑๕ สิงหาคม ๒๕๖๐
ตำบลวังจี้ หมู่ที่ ๘ ครบระยะเฝ้าระวังโรค ๒๘ วัน เมื่อวันที่ ๑๙ สิงหาคม ๒๕๖๐

จังหวัดพิจิตร

ตั้งแต่วันที่ ๓๐ มิถุนายน ถึงวันที่ ๔ กันยายน ๒๕๖๐ พบผู้ป่วยทั้งหมด ๘๗ ราย รายละเอียดดังนี้

อำเภอ	ผู้ป่วยยืนยัน (ราย)	ผู้ป่วย PUI (ราย)	รวม (ราย)	ผู้สัมผัสร่วมบ้าน (ราย)	หมายเหตุ
บึงนาราง	๑๓	๒๓	๓๖	๗๔	พบผู้ป่วยยืนยัน ๑ ราย ในหญิงตั้งครรภ์ไม่แสดงอาการ
ทับคล้อ	๑๔	๒๓	๓๗	๑๑๓	พบผู้ป่วยยืนยัน ๒ ราย -หญิงตั้งครรภ์แสดงอาการ ๑ ราย -หญิงตั้งครรภ์แสดงอาการ ๑ ราย
เมืองพิจิตร	๔	๕	๙	๒๓	
ดงเจริญ	๒	๓	๕	๑๘	
รวม	๓๓	๕๔	๘๗	๒๒๘	

ผู้ป่วยยืนยัน ๓๓ ราย พบในหญิงตั้งครรภ์ ๓ ราย (อำเภอบึงนาราง ๑ ราย อำเภอทับคล้อ ๒ ราย) เป็นประเภทหญิงตั้งครรภ์ที่แสดงอาการ ๑ ราย (อำเภอทับคล้อ) และประเภทหญิงตั้งครรภ์ที่ไม่แสดงอาการ ๒ ราย (อำเภอบึงนาราง ๑ ราย อำเภอทับคล้อ ๑ ราย)



ผู้ป่วยยืนยัน จำนวน ๓๓ ราย คิดเป็นอัตราป่วย ๖.๐๔ ต่อประชากรแสนคน พบผู้ป่วยยืนยัน จำนวน ๔ อำเภอ ใน ๑๐ ตำบล ใน ๑๘ หมู่บ้าน

- อำเภอบึงนาราง พบผู้ป่วยยืนยันที่หมู่ที่ ๑,๒ ตำบลบึงนาราง และหมู่ที่ ๑,๑๒ ตำบลแหลมรัง
- อำเภอทับคล้อ พบผู้ป่วยยืนยันที่หมู่ที่ ๑, ๒, ๔, ๘, ๑๐, ๑๒ ตำบลเขาทราย หมู่ที่ ๑๕, ๑๖ ตำบลท้ายทุ่งและหมู่ที่ ๒ ตำบลเขาเจ็ดลูก
- อำเภอเมืองพิจิตร พบผู้ป่วยยืนยันที่หมู่ที่ ๑ ตำบลปากทาง หมู่ที่ ๕ ตำบลเมืองเก่า หมู่ที่ ๑๐ ตำบลมะมั่ง
- อำเภอดงเจริญ พบผู้ป่วยยืนยันที่หมู่ที่ ๗ ตำบลสำนักขุนเณร และหมู่ที่ ๘ ตำบลวังงิ้ว

ไม่มีรายงานผู้ป่วยเสียชีวิต อัตราส่วนเพศหญิงต่อเพศชาย ๑.๘: ๑ อายุเฉลี่ย ๓๒ ปี (พิสัย ๖-๖๒ ปี) อาชีพที่พบมากที่สุด คือ นักเรียน/นักศึกษา ร้อยละ ๓๐.๓๐ รองลงมาเป็นอาชีพเกษตรกรรวม อาชีพแม่บ้าน ร้อยละ ๒๔.๒๔ และอาชีพค้าขาย ร้อยละ ๑๒.๑๒ ตามลำดับ

ผู้ป่วยยืนยันจำนวน ๓๓ ราย อำเภอบึงนาราง ๑๓ ราย อำเภอทับคล้อ ๑๔ ราย อำเภอเมืองพิจิตร ๔ ราย อำเภอดงเจริญ ๒ ราย ดังนี้

ลำดับที่	เพศ	อายุ(ปี)	ที่อยู่	อาชีพ	วันเริ่มป่วย	โรคประจำตัว	ประวัติการเดินทาง
อ.บึงนาราง							
๑	ชาย	๒๒	ม.๑ ต.บึงนาราง	เกษตรกรรวม	๒๗ มิ.ย. ๒๕๖๐	-	-
๒	หญิง	๕๒	ม.๑ ต.บึงนาราง	เกษตรกรรวม	๑๓ มิ.ย.๒๕๖๐	DLP	-
๓	หญิง	๒๑	ม.๑ ต.บึงนาราง	แม่บ้าน	๒๑ มิ.ย. ๒๕๖๐	-	-
๔	หญิง	๒๘	ม.๑ ต.บึงนาราง	แม่บ้าน	๒๓ มิ.ย. ๒๕๖๐	-	-
๕	หญิง	๑๓	ม.๑ ต.บึงนาราง	นักเรียน	๒๓ มิ.ย. ๒๕๖๐	-	-
๖	หญิง	๒๙	ม.๑ ต.บึงนาราง	แม่บ้าน	๒๒ มิ.ย. ๒๕๖๐	-	-
๗	หญิง	๔๕	ม.๑ ต.บึงนาราง	เกษตรกรรวม	๒๓ มิ.ย. ๒๕๖๐	DM, HT	-
๘	หญิง	๕๒	ม.๑ ต.บึงนาราง	เกษตรกรรวม	๒๐ มิ.ย. ๒๕๖๐	-	-
๙	หญิง	๓๕	ม.๒ ต.บึงนาราง	แม่บ้าน	๒๗ มิ.ย.๒๕๖๐	-	-
๑๐	ชาย	๔๗	ม.๑ ต.บึงนาราง	เกษตรกรรวม	๒๖ มิ.ย.๒๕๖๐	-	-
๑๑	ชาย	๑๕	ม.๒ ต.บึงนาราง	นักเรียน	๒๙ มิ.ย.๒๕๖๐	-	-
๑๒	หญิง	๒๔	ม.๑๒ ต.แหลมรัง	เกษตรกรรวม	๒๖ มิ.ย.๒๕๖๐	-	-
๑๓	หญิง	๑๙	ม.๑ ต.แหลมรัง	แม่บ้าน			หญิงตั้งครรภ์ไม่มีอาการ
อ.ทับคล้อ							
๑๔	หญิง	๖๒	ม.๑๐ ต.เขาทราย	ค้าขาย	๑ ก.ค. ๒๕๖๐	-	ป่าคำชะโนด จ.อุดรธานี วันที่ ๒-๓ ก.ค. ๒๕๖๐
๑๕	หญิง	๒๕	ม.๔ ต.เขาทราย	รับจ้าง	๑ ก.ค. ๒๕๖๐	-	-
๑๖	หญิง	๓๘	ม.๔ ต.เขาทราย	ค้าขาย	๑ ก.ค. ๒๕๖๐	-	-
๑๗	ชาย	๑๓	ม.๔ ต.เขาทราย	นักเรียน	๖ ก.ค. ๒๕๖๐	-	-
๑๘	ชาย	๒๑	ม.๑ ต.เขาทราย	นักศึกษา	๘ ก.ค.๖๐	-	-
๑๙	หญิง	๕๓	ม.๑๖ ต.ท้ายทุ่ง	เกษตรกรรวม	๙ ก.ค.๒๕๖๐	-	-
๒๐	หญิง	๕๒	ม.๑ ต.เขาทราย	ค้าขาย	๑๑ ก.ค.๒๕๖๐	-	-
๒๑	หญิง	๒๕	ม.๑๕ ต.ท้ายทุ่ง	รับจ้าง	๑๑ ก.ค.๒๕๖๐	-	-
๒๒	ชาย	๘	ม.๒ ต.เขาเจ็ดลูก	นักศึกษา	๑๗ ก.ค. ๒๕๖๐	-	-





รายงานการเฝ้าระวังทางระบาดวิทยา
สัปดาห์ที่ ๓๔-๓๕ (๒๐ สิงหาคม - ๒ กันยายน ๒๕๖๐)
สำนักงานสาธารณสุขจังหวัดพิจิตร

สรุปสถิติการส่งรายงาน ๕๐๖ (จากหน้า Web ระบบ MIS) ณ วันที่ ๖ กันยายน ๒๕๖๐

๑) ความครบถ้วน

สัปดาห์ที่ ๓๕ พบว่ามีสถานบริการที่ไม่ส่งรายงาน ๕๐๖ ตามเกณฑ์ ดังนี้

อำเภอ	จำนวนสัปดาห์ที่ไม่ส่งรายงาน ๕๐๖		
	๑๒ สัปดาห์ (Wk ๒๔*-๓๕)	๑๑ สัปดาห์ (Wk ๒๕-๓๕)	๔ สัปดาห์ (Wk ๓๒-๓๕)
เมืองพิจิตร	รพ.สต.ท่าหลวง	รพ.สต.โรงช้าง	-
ทับคล้อ	-	-	รพ.สต.ท้ายทุ่ง
วังทรายพูน	-	-	รพ.สต.วังทับไทร

หมายเหตุ *สัปดาห์ที่ ๒๔ ตั้งแต่วันที่ ๑๑ มิถุนายน ๒๕๖๐

๒) ความทันเวลา

- ตั้งแต่สัปดาห์ที่ ๑-๓๕ จังหวัดพิจิตร มีความทันเวลาในการส่งรายงาน ๕๐๖ ร้อยละ ๙๓.๓๖ โดย สสอ.ดงเจริญ มีความทันเวลาในการส่งรายงาน ๕๐๖ น้อยกว่าร้อยละ ๘๐ (ร้อยละ ๖๖.๖๗) ดังตารางที่ ๑

ตารางที่ ๑ ร้อยละความทันเวลา ในการส่งรายงาน ๕๐๖ จังหวัดพิจิตร จำแนกราย คบสอ. ตั้งแต่สัปดาห์ที่ ๑-๓๕

หน่วยบริการ	สัปดาห์ที่ ๑-๓๔		สัปดาห์ที่ ๓๕		รวมสัปดาห์ที่ ๑-๓๕	
	บัตรทั้งหมด	ความทันเวลา	บัตรทั้งหมด	ความทันเวลา	บัตรทั้งหมด	ความทันเวลา
เมืองพิจิตร	๓,๗๔๗	๙๑.๒๕	๑๑๙	๑๐๐.๐๐	๓,๘๖๖	๙๑.๕๒
วังทรายพูน	๗๓๕	๙๘.๒๓	๒๑	๑๐๐.๐๐	๗๕๖	๙๘.๒๘
โพธิ์ประทับช้าง	๗๙๒	๙๔.๗๐	๑๐	๑๐๐.๐๐	๘๐๒	๙๔.๗๖
ตะพานหิน	๑๘๕๓	๙๓.๘๕	๓๗	๙๔.๕๙	๑๘๙๐	๙๓.๘๖
บางมูลนาก	๑๒๗๐	๙๖.๕๔	๕๓	๑๐๐.๐๐	๑๓๒๓	๙๖.๖๗
โพทะเล	๑๒๖๑	๙๐.๔๘	๓๑	๙๓.๕๕	๑๒๙๒	๙๐.๕๖
สามง่าม	๘๕๘	๙๖.๒๗	๓๒	๘๔.๓๘	๘๙๐	๙๕.๘๔
ทับคล้อ	๖๔๔	๙๓.๓๒	๑๐	๑๐๐.๐๐	๖๕๔	๙๓.๔๓
สากเหล็ก	๓๙๙	๘๕.๗๑	๑๑	๘๑.๘๒	๔๑๐	๘๕.๖๑
บึงนาราง	๓๗๐	๘๗.๕๗	๕	๐.๐๐	๓๗๕	๘๗.๗๓
ดงเจริญ	๔๘๓	๙๕.๔๕	๘	๘๗.๕๐	๔๙๑	๙๕.๓๒
-สสอ.ดงเจริญ	๑๖๔	๙๓.๗๑	๒	๖๖.๖๗	๑๖๖	๙๓.๒๖
วชิรบรรณมี	๗๔๔	๙๖.๖๔	๒๙	๑๐๐.๐๐	๗๗๓	๙๖.๗๗
รวม	๑๓,๑๕๖	๙๓.๒๗	๓๖๖	๙๖.๗๒	๑๓,๕๒๒	๙๓.๓๖

ที่มา : รายงาน ๕๐๖ ระบบ MIS สสจ.พิจิตร ณ วันที่ ๖ กันยายน ๒๕๖๐



จำนวนบัตรรายงาน 506 ที่หน่วยบริการส่งคืนกลับตาที่ 10-35

หน่วยบริการ	ผู้ส่ง	wk10	wk11	wk12	wk13	wk14	wk15	wk16	wk17	wk18	wk19	wk20	wk21	wk22	wk23	wk24	wk25	wk26	wk27	wk28	wk29	wk30	wk31	wk32	wk33	wk34	wk35
07624 หน่วยบริการ ต.วังทรายพูน รพ.สต.	77	8	3	5	1	1	2	0	0	1	0	2	1	0	4	1	2	1	3	2	0	1	0	2	1	2	1
07625 หน่วยบริการ รพ.สต.	20	0	0	0	0	2	0	1	0	0	0	0	1	0	1	2	0	1	1	1	0	1	0	0	0	0	1
07626 วัชท์โพท ต.หนองปลาไหล รพ.สต.	24	1	1	1	0	0	0	2	1	1	1	0	0	2	0	0	0	1	2	0	0	1	1	0	0	0	0
07627 คลองชะเมา-ป่าทราย รพ.สต.	32	1	1	1	1	0	1	0	0	1	0	1	0	0	2	3	1	2	1	1	1	0	0	1	0	2	0
07628 บางตาพัน รพ.สต.	66	0	2	0	1	1	2	0	3	0	1	1	1	1	2	6	0	2	4	3	1	2	3	3	1	0	1
07629 หนองพระ รพ.สต.	24	0	2	2	2	0	0	0	0	1	1	2	1	1	0	0	0	2	0	1	0	0	0	2	0	0	0
07630 หนองปล้อง รพ.สต.	30	0	1	1	3	2	2	2	0	2	0	3	0	0	0	0	0	0	0	0	0	0	0	0	0	1	0
11258 วัชท์โพท รพ.สต.	493	20	15	11	9	7	7	7	12	6	6	7	12	11	10	6	9	13	24	12	23	17	17	23	23	25	21
รวม	766	30	25	21	17	13	14	12	16	12	9	16	16	15	19	18	12	22	35	20	25	22	21	31	25	30	24

ที่มา : ระบบ MIS สสจ.พัชร์ ต. วันที่ 6 กันยายน 2560

จำนวนพัสดุรายงาน 506 ที่หน่วยบริการต่าง ตั้งแต่สัปดาห์ที่ 10-35

หน่วยบริการ	งวด	wk10	wk11	wk12	wk13	wk14	wk15	wk16	wk17	wk18	wk19	wk20	wk21	wk22	wk23	wk24	wk25	wk26	wk27	wk28	wk29	wk30	wk31	wk32	wk33	wk34	wk35
07689 บ้านสามตอง รพ.สต.	30	1	1	1	3	0	0	1	2	0	0	0	1	2	1	0	1	0	0	0	0	0	0	0	0	2	0
07690 บ้านวังแดง อ.เขวาสินรินทร์ รพ.สต.	29	3	0	1	0	1	0	2	1	3	2	1	1	1	0	1	0	0	2	1	0	0	0	1	0	0	1
07691 เขวาสินรินทร์ รพ.สต.	37	3	2	0	2	1	1	1	0	1	0	0	2	3	1	1	1	3	0	1	1	1	1	2	1	1	0
07692 เขวาสินรินทร์ รพ.สต.	50	2	1	0	1	2	0	2	2	1	0	0	2	3	1	1	4	3	3	0	3	1	2	1	0	0	1
07693 บ้านท่าซุง อ.ท่าซุง รพ.สต.	20	1	0	1	1	1	1	1	1	1	0	1	0	1	0	1	0	0	1	0	1	1	0	0	0	0	1
07694 ท่าซุง รพ.สต.	26	1	1	1	0	0	1	0	0	0	2	0	0	0	0	3	1	1	0	3	1	0	2	0	0	0	0
07695 บ้านโคกขี้เหล็ก อ.ท่าซุง รพ.สต.	28	0	2	0	1	1	0	1	1	0	0	1	1	1	1	0	2	3	2	0	0	1	1	1	0	0	1
11263 ท่าซุง รพ.สต.	416	19	14	8	10	6	5	10	10	3	10	6	7	9	9	13	11	5	17	25	16	12	20	11	16	11	9
11573 บ้านเขาเจ็ดยอก อ.เขาเจ็ดยอก รพ.สต.	24	1	3	0	1	1	0	0	1	0	1	0	1	0	1	0	0	2	0	0	0	1	2	0	0	2	0
รวม	660	31	24	12	19	13	8	18	18	9	15	9	15	20	14	20	20	17	25	30	22	17	28	16	17	16	13

ที่มา : ระบบ MIS อสม.พัชิตร์ ณ วันที่ 6 กันยายน 2560

จำนวนบัตรรายงาน 506 ที่หน่วยบริการส่ง ตั้งแต่สัปดาห์ที่ 10-35

หน่วยบริการ	ทั้งปี	WK10	WK11	WK12	WK13	WK14	WK15	WK16	WK17	WK18	WK19	WK20	WK21	WK22	WK23	WK24	WK25	WK26	WK27	WK28	WK29	WK30	WK31	WK32	WK33	WK34	WK35
07699 หน่วยแก้ว ต.หัวแก้ว	34	2	1	1	1	3	0	1	1	1	0	0	2	2	1	1	0	1	0	0	2	0	1	0	0	1	1
07700 โข้วไทรจาง รพ.สต.	35	2	0	1	1	2	2	1	3	0	1	1	0	2	1	2	0	1	0	2	0	0	1	2	0	1	2
07701 แทลงรัง ต.แทลงรัง	14	1	1	0	1	0	1	0	0	1	1	0	1	0	0	0	1	1	0	0	0	0	0	0	0	0	1
07702 บ้านใหม่สามัคคี ต.แทลงรัง รพ.สต.	22	0	1	1	1	1	1	0	1	0	1	1	1	1	0	0	0	0	1	0	0	0	0	2	0	3	1
07703 บางลาย รพ.สต.	28	1	0	1	0	1	0	1	2	0	0	2	0	1	0	1	1	0	0	1	1	1	1	0	0	1	1
07704 บึงนาราง รพ.สต.	50	1	1	3	1	1	0	0	1	0	1	0	2	0	1	1	2	11	0	0	1	2	0	0	0	3	0
27979 บึงนาราง รพช.	194	4	1	6	8	2	4	2	5	5	5	10	1	3	8	7	24	19	7	10	7	2	2	4	1	2	0
รวม	377	11	5	13	13	10	8	5	13	7	9	14	7	9	11	12	28	33	8	13	11	5	5	8	1	11	6

ที่มา : ระบบ MIS สสจ.พิจิตร ณ วันที่ 6 กันยายน 2560



สรุปรายงาน SAT น.ส.บรรณิณี สลชะนัม กลุ่มงานควบคุมโรคติดต่อฯ
 Supervisor นายจิรายุทธิ์ คณัน

รูปที่ ๓ สัดส่วนผู้ป่วย ILI จากผู้ป่วยนอกทั้งหมด จังหวัดปทุมธานี ตั้งแต่สัปดาห์ที่ ๑-๓๔ เปรียบเทียบกับสัดส่วนผู้ป่วย ILI ประเทศไทย

