



ที่ พจ ๐๐๓๒.๐๐๖ / ๒๕๕๓

สำนักงานสาธารณสุขจังหวัดพิจิตร
ถนนคลองคะเชนทร์ พจ ๖๖๐๐๐

๓๐ มีนาคม ๒๕๖๐

เรื่อง สรุปรายงานการตรวจจับสถานการณ์ทางระบาดวิทยา ประจำปีสัปดาห์ที่ ๑๑ ปี พ.ศ.๒๕๖๐

เรียน ผู้อำนวยการโรงพยาบาลพิจิตร,ประธาน/รองประธานคณะกรรมการบริหารงานสาธารณสุข
ระดับอำเภอทุกแห่ง ,หัวหน้าฝ่ายทุกฝ่ายในสำนักงานสาธารณสุขจังหวัดพิจิตร,
ผู้อำนวยการโรงพยาบาลส่งเสริมสุขภาพตำบลทุกแห่ง

สิ่งที่ส่งมาด้วย บันทึกและสรุปรายงานการตรวจจับสถานการณ์ทางระบาดวิทยา
ประจำปีสัปดาห์ที่ ๑๑ ปี พ.ศ.๒๕๖๐

จำนวน ๑ ฉบับ

ทีมตระหนักรู้สถานการณ์ (Situation Awareness Team:SAT) มีการติดตามเฝ้าระวัง
ประเมินสถานการณ์ และประเมินความเสี่ยงของเหตุการณ์สำคัญต่างๆ ด้านสาธารณสุขทั้งโรคติดต่อ โรคอุบัติ
ใหม่ อุตบัติซ้ำ(CD,EID,Re-EID) และภัยสุขภาพ จากระบบ MIS และจากแหล่งข้อมูล สำนักงานระบาดวิทยา,สำนัก
โรคติดต่ออุบัติใหม่,Special surveillance data ,Web-base surveillance ,WHO,CDC,ECDC ประจำปีสัปดาห์
ที่ ๑๑ ปี พ.ศ. ๒๕๖๐ พบโรคที่ต้องดำเนินการควบคุมการระบาด และโรคที่มีแนวโน้มจะระบาด ซึ่งทีม SAT
ได้เสนอมาตรการเพื่อให้หน่วยงานที่เกี่ยวข้องดำเนินการ ตามรายละเอียดแนบเรียนพร้อมนี้ ส่วนรายละเอียด
ทั้งหมดสามารถ Download ได้ที่ www.ppho.go.th ,Menu : SAT ตระหนักรู้สถานการณ์

ในการนี้ เพื่อเป็นการป้องกันการระบาดของโรคต่างๆ ในพื้นที่ สำนักงานสาธารณสุขจังหวัด
พิจิตร จึงขอให้หน่วยงานที่เกี่ยวข้องดำเนินการตามมาตรการและแนวทางดังกล่าว

จึงเรียนมาเพื่อทราบ และแจ้งผู้เกี่ยวข้องเพื่อดำเนินการต่อไป

ขอแสดงความนับถือ


(นายวิวัฒน์ คำพิณ)
นายแพทย์สาธารณสุขจังหวัดพิจิตร

งานควบคุมโรคติดต่อ อุตบัติใหม่ อุตบัติซ้ำ

โทร ๐ ๕๖๙๙ ๐๓๕๔ ต่อ ๑๓๖

โทรสาร ๐ ๕๖๙๙ ๐๓๕๓

e-office



สาธารณสุขยุคใหม่ สร้างสังคมสุขภาพดี วิถีธรรม วิถีไทย



บันทึกข้อความ

ส่วนราชการ กลุ่มงานควบคุมโรคติดต่อ สำนักงานสาธารณสุขจังหวัดพิจิตร พจ ๖๖๐๐๐

ที่ พจ ๐๐๓๒.๐๐๖/๕๓

วันที่ ๒๘ มีนาคม ๒๕๖๐

เรื่อง สรุปรายงานการตรวจจับสถานการณ์ทางระบาดวิทยา ประจำสัปดาห์ที่ ๑๑ ปี พ.ศ. ๒๕๖๐

เรียน นายแพทย์สาธารณสุขจังหวัดพิจิตร

ทีมตระหนักรู้ (Situation Awareness Team: SAT) มีการติดตามเฝ้าระวัง ประเมินสถานการณ์ ตรวจสอบข่าวการระบาด (Outbreak Verification Summary) และประเมินความเสี่ยงของเหตุการณ์สำคัญต่างๆ ด้านสาธารณสุข ทั้งโรคติดต่อ โรคอุบัติใหม่ อุบัติซ้ำ และภัยสุขภาพ จากระบบ MIS และจากแหล่งข้อมูล สำนักระบาดวิทยา สำนักโรคติดต่ออุบัติใหม่ Special surveillance data, Web-base surveillance, WHO, CDC, ECDC ประจำสัปดาห์ที่ ๑๑ ปี พ.ศ.๒๕๖๐ พบโรคและภัยสุขภาพที่ต้องดำเนินการควบคุม เพื่อป้องกันการระบาด การเจ็บป่วย การเสียชีวิต

ข้อเสนอเพื่อพิจารณาของทีม SAT

- รายละเอียดแนบเรียนท้ายบันทึกนี้

ทั้งนี้ รายละเอียดที่แนบเรียนท้ายบันทึกนี้ ทีมตระหนักรู้ เห็นควรแจ้งให้รองนายแพทย์สาธารณสุขจังหวัด, พี่เลี้ยงอำเภอระดับจังหวัดทุกอำเภอ, โรงพยาบาลส่งเสริมสุขภาพตำบลทุกแห่งทราบ ซึ่งเอกสารรายงานการตรวจจับสถานการณ์ทางระบาดวิทยาประจำสัปดาห์ เอกสารสรุปข่าวประจำวัน เอกสารเผยแพร่ประชาสัมพันธ์เรื่องโรคและภัยสุขภาพต่างๆ ที่เกี่ยวข้อง สามารถ Download ได้ที่ www.ppho.go.th Menu : SAT ตระหนักรู้สถานการณ์

จึงเรียนมาเพื่อโปรดทราบ และโปรดพิจารณาสั่งการ หากเห็นชอบจักได้แจ้งผู้เกี่ยวข้องเพื่อดำเนินการต่อไป

AK K

๒๘ มี.ค. ๖๐
(นางดวงพร พูลสวัสดิ์กิตติกุล)

หัวหน้ากลุ่มงานพัฒนาสุขภาพสาธารณสุข

ทีม SAT

บรรเจิด สล่ขุ่ม
(นางสาวบรรเจิด สล่ขุ่ม)
เจ้าพนักงานสาธารณสุขชำนาญงาน

(นายจักรพงษ์ คงนุ่น)

นักวิชาการสาธารณสุขชำนาญการพิเศษ

หัวหน้ากลุ่มงานควบคุมโรคติดต่อ

๒๘ มี.ค. ๖๐

- ชอบ
- ทราบ
- ชอบ
- ลงมือ
- แจ้งผู้เกี่ยวข้อง
- ดำเนินการ
- ประสาน.....

(นายวิวัฒน์ คำทัญ)

นายแพทย์สาธารณสุขจังหวัดพิจิตร

29 มี.ค. 2560

๒๘ มี.ค. ๖๐

(นางปัทมา ผ่องสมบุญ)

นักวิชาการสาธารณสุขเชี่ยวชาญ (ด้านส่งเสริมพัฒนา)



๑) โรคติดต่อทั่วไป

ตั้งแต่สัปดาห์ที่ ๑-๑๑ (วันที่ ๑ มกราคม-๑๘ มีนาคม ๒๕๖๐) จังหวัดพิจิตร พบโรคที่ต้องเฝ้าระวัง ๕ อันดับ พบว่าทุกโรค ในสัปดาห์ที่ ๑๑ ทั้ง ๕ โรค มีอัตราป่วยสะสมเกินค่า Median ระดับจังหวัด ยกเว้น โรคปอดบวม อีกทั้งยังพบว่าโรคอาหารเป็นพิษ มีอัตราป่วยสะสมสูงสุดเป็นลำดับที่ ๑ ของเขตสุขภาพที่ ๓

๒) โรคอุบัติใหม่ อุตซ้ำ

ตั้งแต่วันที่ ๓ กุมภาพันธ์ - ๒๒ มีนาคม ๒๕๖๐ พบผู้ป่วยสงสัยโรคไข้หวัดนก อาการเข้าได้กับนิยาม จำนวน ๒๐ ราย ดังนี้

ผู้ป่วยเพศชาย ๑๐ ราย (ร้อยละ ๕๐) เพศหญิง ๑๐ ราย (ร้อยละ ๕๐) อายุน้อยที่สุด ๑๑ เดือน อายุมากที่สุด ๘๖ ปี จำแนกรายพื้นที่พบใน ๓ อำเภอ ๗ ตำบล ๑๔ หมู่บ้าน (อ.สามง่าม ๕ ตำบล ๑๒ หมู่บ้าน, อ.บึงนาราง ๑ ตำบล ๑ หมู่บ้าน, อ.เมืองพิจิตร ๑ ตำบล ๑ หมู่บ้าน) ผู้ป่วยที่มีอาการเข้าได้กับนิยาม เป็นผู้กำจัดซากสัตว์ปีก จำนวน ๖ ราย (ร้อยละ ๓๐) เป็นผู้ที่มีสัตว์ปีกป่วยตายผิดปกติ จำนวน ๑๔ ราย (ร้อยละ ๗๐)

ผู้ป่วยที่มีอาการเข้าได้กับนิยาม ๒๐ ราย ส่งตัวอย่างตรวจทางห้องปฏิบัติการ จำนวน ๑๘ ราย ผลดังนี้

- ไม่พบสารพันธุกรรมเชื้อไวรัสไข้หวัดนกและไข้หวัดใหญ่ จำนวน ๑๗ ราย

- ไม่พบสารพันธุกรรมเชื้อไวรัสไข้หวัดนกแต่พบสารพันธุกรรมไข้หวัดใหญ่ชนิด B จำนวน ๑ ราย

อีก ๒ รายไม่ได้ส่งตัวอย่างตรวจทางห้องปฏิบัติการเนื่องจากได้รับยา Oseltamivir ก่อน

๓) โรคไข้เลือดออก

จังหวัดพิจิตร มีอัตราป่วยด้วยโรคไข้เลือดออก เป็นลำดับที่ ๓๔ ของประเทศ และลำดับที่ ๑ ของเขตสุขภาพที่ ๓ (สัปดาห์ที่ ๑๐) พบผู้ป่วยโรคไข้เลือดออก ใน ๕ อำเภอ ได้แก่ เมืองพิจิตร โปธิ์ประทับช้าง ทับคล้อ สากเหล็ก วชิรบำรุงมี จำนวนผู้ป่วยโรคไข้เลือดออก ต่ำกว่าค่ามัธยฐาน ๕ ปีย้อนหลัง ทั้งจำแนกรายสัปดาห์และรายเดือน อำเภอที่มีอัตราป่วยสะสมสูงสุดในจังหวัดพิจิตร ได้แก่ ทับคล้อ และเป็นอำเภอเดียวที่มีจำนวนผู้ป่วยสูงกว่าค่ามัธยฐาน ๕ ปีย้อนหลัง ทั้งรายสัปดาห์ และรายเดือน เป็นอำเภอที่มีอัตราป่วยสูงสุดในเขตสุขภาพที่ ๓ อีกทั้งเป็นอำเภอที่พบ Gen ๒

- ตำบลที่พบ Gen ๒ ได้แก่ ตำบลเขาเจ็ดลูก และตำบลเขาทราย อำเภอทับคล้อ

- หมู่บ้านที่พบ Gen ๒ ได้แก่ หมู่ที่ ๙ ตำบลเขาทราย

๔) ข้อมูลจากระบบ MIS (รายงาน ๕๐๖) พบว่า รพ.สต.ดงกลาง อ.เมือง จ.พิจิตร ไม่ส่งรายงาน ๕๐๖ ติดต่อกัน ๑๐ สัปดาห์

๕) โรคไม่ติดต่อ ยังไม่มีข้อมูลเฝ้าระวังประจำสัปดาห์

ข้อเสนอเพื่อพิจารณา

๑) โรคอุบัติใหม่ อุตซ้ำ

เนื่องจากผู้สัมผัสผู้ป่วยสงสัยโรคไข้หวัดนก ครบระยะเฝ้าระวังในวันที่ ๒๒ มีนาคม ๒๕๖๐ แล้ว สถานการณ์เข้าสู่ภาวะปกติ แต่ขอให้ทีม SAT ติดตามสถานการณ์ระดับโลก ประเทศ อย่างใกล้ชิด ทั้งในเรื่องสัตว์ปีก และผู้ป่วยสงสัยฯ โดยเฉพาะในเขตประเทศเพื่อนบ้านที่มีชายแดนติดต่อประเทศไทย

๒) โรคไข้เลือดออก

มอบหมายผู้รับผิดชอบงานไข้เลือดออก และทีม SRRT ลงพื้นที่ เพื่อวิเคราะห์สถานการณ์การระบาดในพื้นที่ ปัญหา อุปสรรค ที่ทำให้เกิดการระบาดอย่างต่อเนื่อง นำเข้าที่ประชุม SAT เพื่อรวบรวมข้อมูล ข้อเสนอแนะทาง ให้ผู้บริหารพิจารณาสั่งการ



รายละเอียดแนบท้ายบันทึก ที่ พจ ๐๐๓๒.๐๐๖/ ๙'๙๑ ลงวันที่ ๒๗ มีนาคม ๒๕๖๐ (ต่อ)

๓) ข้อมูลจากระบบ MIS

เห็นควรมอบหมายทีม SAT สสจ.พิจิตร ติดตามระบบการส่งรายงาน ๕๐๖ ของ รพ.สต.ดงกลาง เนื่องจากเมื่อวิเคราะห์จากจำนวนผู้มารับบริการรายวันแล้ว พบว่าผู้มารับบริการรายวันมีจำนวนค่อนข้างสูง คือ วันละ ๔๖ ราย





รายงานการเฝ้าระวังทางระบาดวิทยา

ประจำสัปดาห์ที่ 11 (วันที่ 12-18 มีนาคม 2560)

สำนักงานสาธารณสุขจังหวัดพิจิตร (www.ppho.go.th)

Outbreak Verification Summary โดยทีม SAT

สรุปการตรวจสอบข่าวการระบาดของโรคในรอบสัปดาห์

(Outbreak Verification Summary)

สถานการณ์การเกิดโรคและภัยสุขภาพที่สำคัญ ประจำสัปดาห์ที่ 11 ระหว่างวันที่ 12-18 มีนาคม 2560 ทีมตระหนักว่าสำนักงานสาธารณสุขจังหวัดพิจิตร ได้รับรายงานข่าวและตรวจสอบข้อมูลเฝ้าระวังทางระบาดวิทยา พบโรคและเหตุการณ์ที่น่าสนใจ ดังนี้

สถานการณ์โรคไข้หวัดนกในคน

● สถานการณ์โรคไข้หวัดนกสายพันธุ์ H5N1

● ข้อมูลจากองค์การอนามัยโลก สถานการณ์โดยรวมของโรคไข้หวัดนกสายพันธุ์ A (H5N1) ตั้งแต่ปี 2546 ถึงวันที่ 14 กุมภาพันธ์ 2560 พบผู้ติดเชื้อทั้งสิ้น 856 ราย เสียชีวิต 452 ราย ใน 16 ประเทศ ทั้งนี้ผู้ติดเชื้อโรคไข้หวัดนกสายพันธุ์ A (H5N1) มีรายงานครั้งล่าสุดเมื่อเดือนกันยายน 2559 ที่ประเทศอียิปต์ในปี 2559 พบผู้ป่วย 10 ราย เสียชีวิต 3 ราย ที่ประเทศอียิปต์ ดังรูปที่ 1

Cumulative number of confirmed human cases for avian influenza A(H5N1) reported to WHO, 2003-2017

| Country | 2003-2009* | | 2010-2014** | | 2015 | | 2016 | | 2017 | | Total | |
|----------------------------------|------------|------------|-------------|------------|------------|-----------|-----------|----------|-------|--------|------------|------------|
| | cases | deaths | cases | deaths | cases | deaths | cases | deaths | cases | deaths | cases | deaths |
| Azerbaijan | 8 | 5 | | | | | | | | | 8 | 5 |
| Bangladesh | 1 | | 6 | 1 | 1 | | | | | | 8 | 1 |
| Cambodia | 9 | 7 | 47 | 30 | | | | | | | 56 | 37 |
| Canada | | | 1 | 1 | | | | | | | 1 | 1 |
| China | 38 | 25 | 9 | 5 | 6 | 1 | | | | | 53 | 31 |
| Djibouti | 1 | | | | | | | | | | 1 | |
| Egypt | 90 | 27 | 120 | 50 | 136 | 39 | 10 | 3 | | | 356 | 119 |
| Indonesia | 162 | 134 | 35 | 31 | 2 | 2 | | | | | 199 | 167 |
| Iraq | 3 | 2 | | | | | | | | | 3 | 2 |
| Lao People's Democratic Republic | 2 | 2 | | | | | | | | | 2 | 2 |
| Myanmar | 1 | | | | | | | | | | 1 | |
| Nigeria | 1 | 1 | | | | | | | | | 1 | 1 |
| Pakistan | 3 | 1 | | | | | | | | | 3 | 1 |
| Thailand | 25 | 17 | | | | | | | | | 25 | 17 |
| Turkey | 12 | 4 | | | | | | | | | 12 | 4 |
| Viet Nam | 112 | 57 | 15 | 7 | | | | | | | 127 | 64 |
| Total | 468 | 282 | 233 | 125 | 145 | 42 | 10 | 3 | | | 856 | 452 |

* 2003-2009 total figures. Breakdowns by year available on subsequent tables.

** 2010-2014 total figures. Breakdowns by year available on subsequent tables.

Total number of cases includes number of deaths. WHO reports only laboratory cases. All dates refer to onset of illness.

Source: WHO/GIP, data in HQ as of 14 February 2017



ที่มา : http://www.who.int/mediacentre/factsheets/avian_influenza/en/

รูปที่ 1 จำนวนผู้ติดเชื้อโรคไข้หวัดนกสายพันธุ์ A (H5N1) สถานการณ์ระดับโลก ตั้งแต่ปี 2546 ถึงวันที่ 14 กุมภาพันธ์ 2560

● ตั้งแต่ปี พ.ศ.2546 – วันที่ 18 มีนาคม 2560 ประเทศไทยพบผู้ป่วยติดเชื้อไข้หวัดนก H5N1 จำนวน 25 ราย เสียชีวิต 17 ราย พบผู้ป่วยครั้งล่าสุดในปี พ.ศ. 2549 จำนวน 3 ราย เสียชีวิตทั้งหมด กระจายอยู่ใน 3 จังหวัด ได้แก่ จังหวัดพิจิตร อุทัยธานี และหนองบัวลำภู จังหวัดละ 1 ราย

● ตั้งแต่ปี พ.ศ. 2549 – วันที่ 18 มีนาคม 2560 จังหวัดพิจิตร ไม่พบรายงานผู้ป่วยติดเชื้อไข้หวัดนก H5N1





รายงานการเฝ้าระวังทางระบาดวิทยา

ประจำสัปดาห์ที่ 11 (วันที่ 12-18 มีนาคม 2560)

สำนักงานสาธารณสุขจังหวัดพิจิตร (www.ppho.go.th)

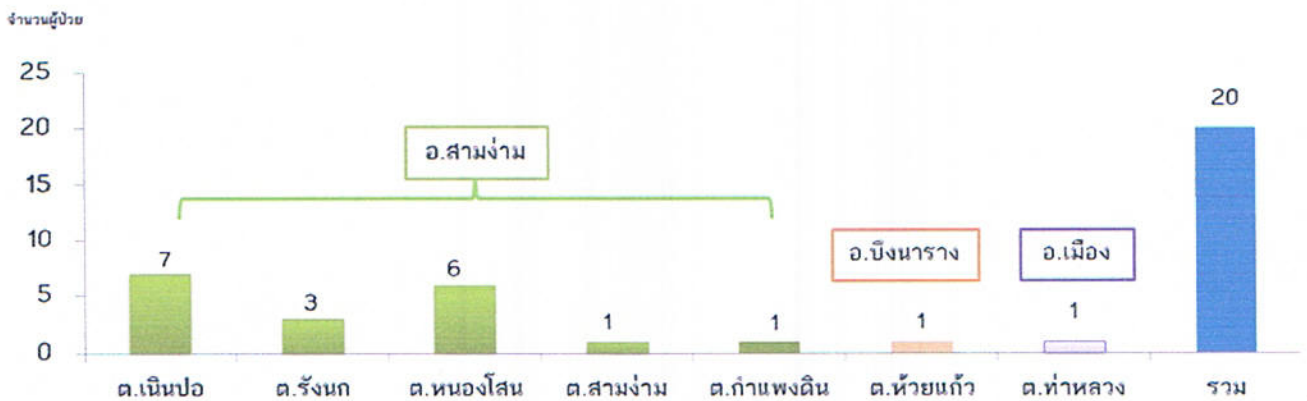
Outbreak Verification Summary โดยทีม SAT

ผู้ป่วยสงสัย (Suspect) โรคไข้หวัดนก จังหวัดพิจิตร

1. สถานการณ์ผู้ป่วยสงสัยโรคไข้หวัดนก (ตามนิยาม)

ผู้ป่วยสงสัยไข้หวัดนก (Suspected case)

ตั้งแต่วันที่ 3 กุมภาพันธ์ – 22 มีนาคม 2560 พบผู้ป่วยสงสัยไข้หวัดนกตามนิยาม ทั้งหมด 20 ราย อัตราป่วย 3.66 ต่อแสนประชากร ไม่พบผู้ป่วยเสียชีวิต ผู้ป่วยสงสัยฯ เป็นเพศชาย 10 ราย (ร้อยละ 50) เพศหญิง 10 ราย (ร้อยละ 50) อัตราส่วนเพศชายต่อเพศหญิง 1:1 อายุน้อยที่สุด 11 เดือน อายุมากที่สุด 86 ปี อายุเฉลี่ย 29 ปี พบมากในกลุ่มอายุ 0-5 ปี (ร้อยละ 25) กลุ่มอายุ 60 ปีขึ้นไป (ร้อยละ 15) จำแนกรายพื้นที่พบใน 3 อำเภอ 7 ตำบล 14 หมู่บ้าน (อ.สามง่าม 5 ตำบล 12 หมู่บ้าน, อ.บึงนาราง 1 ตำบล 1 หมู่บ้าน, อ.เมืองพิจิตร 1 ตำบล 1 หมู่บ้าน) ดังรูปที่ 1



รูปที่ 1 จำนวนผู้ป่วยสงสัยโรคไข้หวัดนก (Suspected case) จังหวัดพิจิตร จำแนกรายตำบล ตั้งแต่วันที่ 3 กุมภาพันธ์ – 22 มีนาคม 2560

จังหวัดพิจิตร พบผู้ป่วยสงสัยโรคไข้หวัดนก (Suspected case) รายแรก ที่ อ.สามง่าม ผู้ป่วยเริ่มป่วย วันที่ 29 มกราคม 2560 ผู้ป่วยที่มีประวัติเสี่ยงสัมผัสเชื่อมโยงกัน จำนวน 3 ราย โดยมีประวัติเสี่ยงร่วมกันคืออาศัยอยู่ในบ้านที่มีสัตว์ปีกป่วยตายผิดปกติ และมีประวัติสัมผัสใกล้ชิดกับผู้ทำลายซากสัตว์ปีกป่วยตาย ส่วนผู้ป่วยรายอื่นๆ ไม่ได้มีความสัมพันธ์เชื่อมโยงกัน พบผู้ป่วยรายสุดท้ายที่ อ.สามง่ามเริ่มป่วยในวันที่ 6 มีนาคม 2560 ดังรูปที่ 2

รูปที่ 2 จำนวนผู้ป่วยสงสัยโรคไข้หวัดนก/...

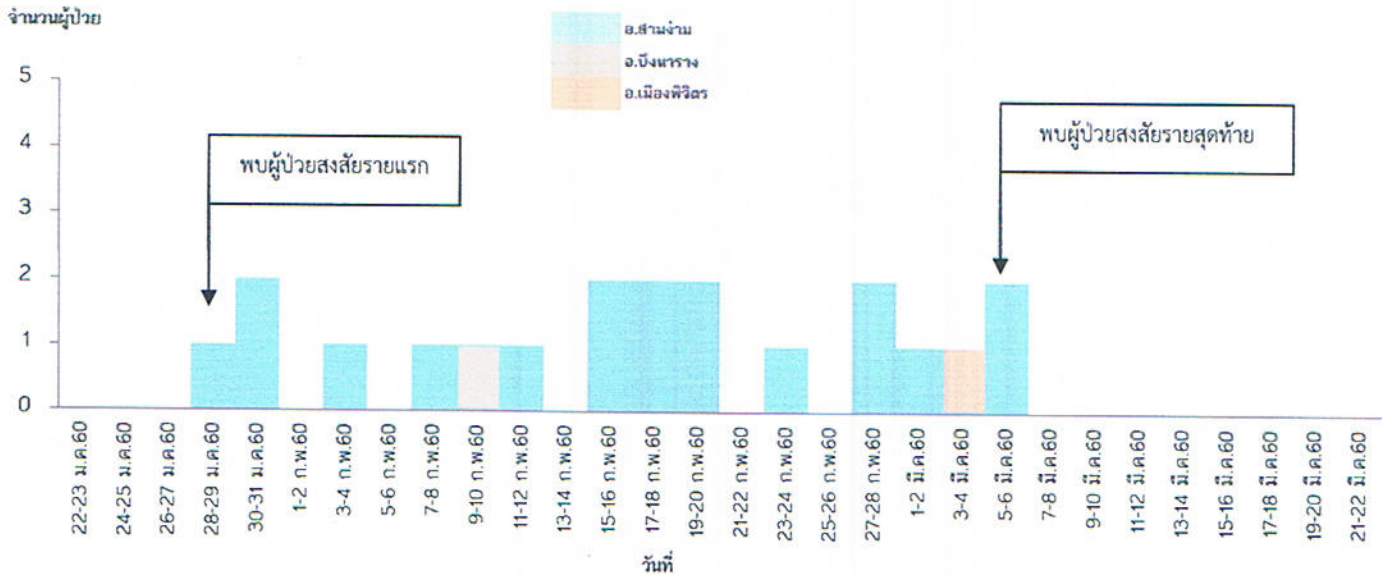


รายงานการเฝ้าระวังทางระบาดวิทยา

ประจำสัปดาห์ที่ 11 (วันที่ 12-18 มีนาคม 2560)

สำนักงานสาธารณสุขจังหวัดพิจิตร (www.ppho.go.th)

Outbreak Verification Summary โดยทีม SAT



รูปที่ 2 จำนวนผู้ป่วยสงสัยโรคไข้หวัดนก (Suspected case) จังหวัดพิจิตร จำแนกตามวันที่พบผู้ป่วย ตั้งแต่วันที่ 29 มกราคม – 22 มีนาคม 2560

ผู้ป่วยที่มีอาการเข้าได้กับนิยาม เป็นผู้ที่อาศัยอยู่ในพื้นที่ที่มีสัตว์ปีกป่วยตายผิดปกติ จำนวน 14 ราย (ร้อยละ 70) เป็นผู้ก่าจัดซากสัตว์ปีก จำนวน 6 ราย (ร้อยละ 30) ดังรูปที่ 3 โดยผู้ก่าจัดซากสัตว์ปีก จำนวน 6 ราย ใช้มือเปล่าจับซากไก่ จำนวน 3 ราย (ร้อยละ 50) ใช้ถุงพลาสติกใส่แทนถุงมือจับซากไก่ จำนวน 2 ราย (ร้อยละ 33.33) ใส่ถุงมือจับซากไก่ จำนวน 1 ราย (ร้อยละ 16.67)



รูปที่ 3 ร้อยละผู้ป่วยสงสัยโรคไข้หวัดนก (Suspected case) จังหวัดพิจิตร จำแนกตามประวัติเสี่ยงตามนิยาม ตั้งแต่วันที่ 3 กุมภาพันธ์ – 22 มีนาคม 2560



รายงานการเฝ้าระวังทางระบาดวิทยา

ประจำสัปดาห์ที่ 11 (วันที่ 12-18 มีนาคม 2560)

สำนักงานสาธารณสุขจังหวัดพิจิตร (www.ppho.go.th)

Outbreak Verification Summary โดยทีม SAT

ผู้ป่วยสงสัยโรคไข้หวัดนก (Suspected case) เข้ารับการรักษาประเภทผู้ป่วยในทั้ง 20 ราย ส่วนใหญ่มีอาการไอ (ร้อยละ 80) ไข้ (ร้อยละ 60) และมีน้ำมูก มีเสมหะ (ร้อยละ 45) ดังรูปที่ 4 โดยมี 1 ราย ใส่ท่อช่วยหายใจ ในกรณีผู้ป่วยที่ อุณหภูมิร่างกาย (แรกรับ) $< 38^{\circ}\text{C}$ จำนวน 8 ราย (ร้อยละ 40) แต่นำเข้ามาเป็นผู้ป่วยตามนิยามผู้ป่วยสงสัยโรคไข้หวัดนก (Suspected case) เนื่องจากก่อนมาพบแพทย์ผู้ป่วยรับประทานยาลดไข้

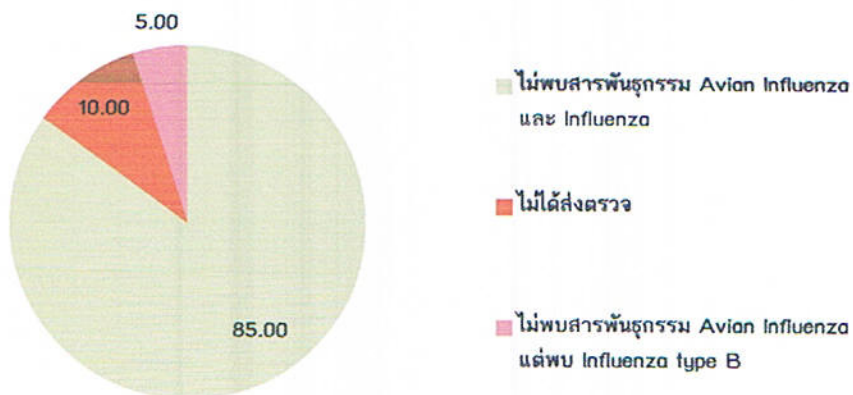


รูปที่ 4 ร้อยละผู้ป่วยสงสัยโรคไข้หวัดนก (Suspected case) จังหวัดพิจิตร จำแนกตามอาการแรกรับ ตั้งแต่วันที่

3 กุมภาพันธ์ - 22 มีนาคม 2560

ผู้ป่วยที่มีอาการเข้าได้กับนิยาม 20 ราย ส่งตัวอย่างตรวจทางห้องปฏิบัติการ จำนวน 18 ราย ผลดังนี้

- ไม่พบสารพันธุกรรมเชื้อไวรัสไข้หวัดนกและไข้หวัดใหญ่ จำนวน 17 ราย (ร้อยละ 85.00)
- ไม่พบสารพันธุกรรมเชื้อไวรัสไข้หวัดนก แต่พบสารพันธุกรรมไข้หวัดใหญ่ชนิด B จำนวน 1 ราย (ร้อยละ 5.00)
- อีก 2 ราย (ร้อยละ 10) ไม่ได้ส่งตัวอย่างตรวจทางห้องปฏิบัติการเนื่องจากได้รับยา Oseltamivir ก่อน ดังรูปที่ 5



รูปที่ 5 ร้อยละผู้ป่วยสงสัยโรคไข้หวัดนก (Suspected case) จังหวัดพิจิตร จำแนกตามผลการตรวจทางห้องปฏิบัติการ ตั้งแต่วันที่ 3 กุมภาพันธ์ - 22 มีนาคม 2560



รายงานการเฝ้าระวังทางระบาดวิทยา

ประจำสัปดาห์ที่ 11 (วันที่ 12-18 มีนาคม 2560)

สำนักงานสาธารณสุขจังหวัดพิจิตร (www.ppho.go.th)

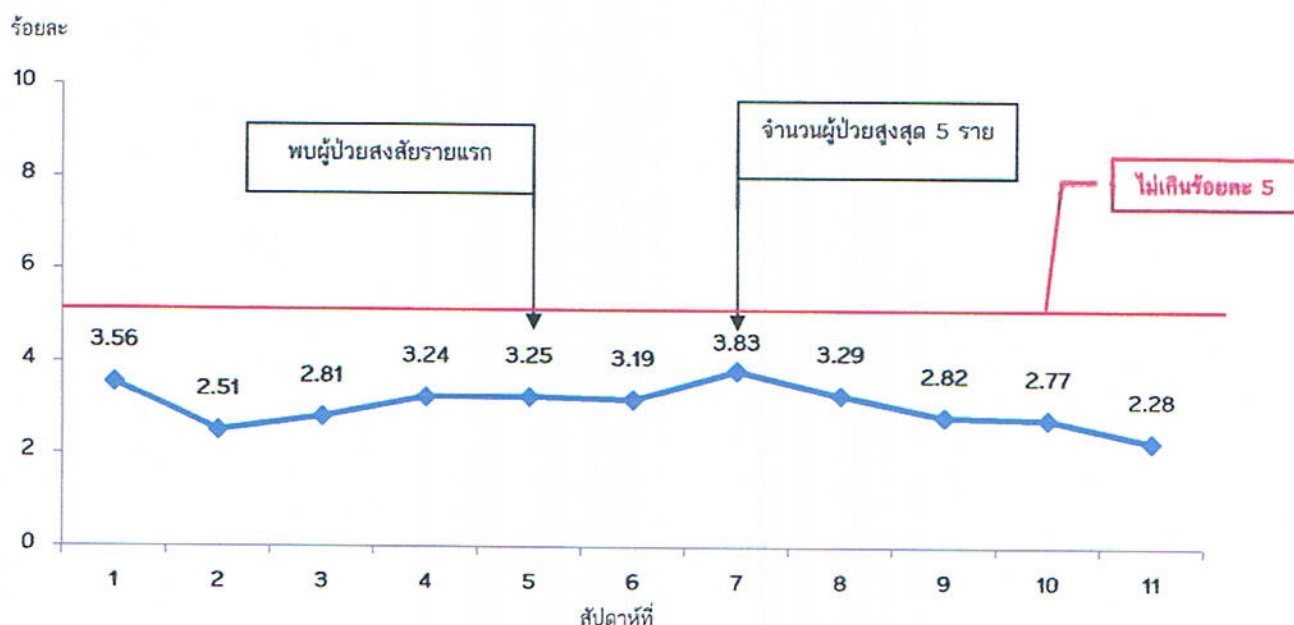
Outbreak Verification Summary โดยทีม SAT

ผู้สัมผัสร่วมบ้านผู้ป่วยสงสัยใช้หวัดนกตามนิยาม

ตั้งแต่วันที่ 3 กุมภาพันธ์ - 22 มีนาคม 2560 เฝ้าระวังผู้สัมผัสร่วมบ้านทั้งหมด 62 ราย ครบระยะเฝ้าระวังแล้วทุกราย โดยทุกรายที่เฝ้าระวังไม่พบอาการผิดปกติ

3. สถานการณ์ ILI จังหวัดพิจิตร

ข้อมูลผู้ป่วยอาการคล้ายไข้หวัดใหญ่ต่อผู้ป่วยนอกทั้งหมดที่รับการรักษาในโรงพยาบาล (ILI) พบสัดส่วนผู้ป่วยไม่เกินร้อยละ 5 ในทุกสัปดาห์ แต่ในช่วงที่พบผู้ป่วยสงสัยโรคไข้หวัดนก (Suspected case) ตั้งแต่สัปดาห์ที่ 4 จำนวนผู้ป่วยอาการคล้ายไข้หวัดใหญ่สัดส่วนมีแนวโน้มสูงขึ้น และสูงสุดในสัปดาห์ที่ 7 (วันที่ 12-18 กุมภาพันธ์ 2560) สัดส่วนร้อยละ 3.83 ในขณะที่เริ่มมีแนวโน้มลดลง ดังรูปที่ 6



รูปที่ 6 สัดส่วนผู้ป่วยอาการคล้ายไข้หวัดใหญ่ต่อผู้ป่วยนอกทั้งหมดที่รับการรักษาในโรงพยาบาล (ILI) จังหวัดพิจิตร จำแนกรายสัปดาห์ ตั้งแต่สัปดาห์ที่ 1-11





รายงานการเฝ้าระวังทางระบาดวิทยา

ประจำสัปดาห์ที่ 11 (วันที่ 12-18 มีนาคม 2560)

สำนักงานสาธารณสุขจังหวัดพิจิตร (www.ppho.go.th)

Outbreak Verification Summary โดยทีม SAT

3. สถานการณ์สัตว์ปีกป่วยตายผิดปกติ (ข้อมูลจาก สำนักงานปศุสัตว์จังหวัดพิจิตร)

● วันที่ 10 กุมภาพันธ์ 2560 สำนักงานปศุสัตว์จังหวัดพิจิตร ได้แบ่งพื้นที่การเฝ้าระวังสัตว์ปีกป่วยตายผิดปกติ (ตามนิยาม) จำนวน 3 ระดับ คือ เสี่ยงสูง เสี่ยงปานกลาง เสี่ยงต่ำ ดังตารางที่ 1 ซึ่งได้มีข้อสั่งการจาก ปศุสัตว์จังหวัดพิจิตร ให้ปศุสัตว์อำเภอทุกแห่งและผู้เกี่ยวข้อง ดำเนินการเฝ้าระวัง สอบสวนโรคในสัตว์ปีก เก็บตัวอย่างสัตว์ปีกส่งตรวจหากพบกรณีตายผิดปกติ การพ่นยาฆ่าเชื้อโรค ให้ประสานดำเนินการร่วมกันระหว่างปศุสัตว์อำเภอ และหน่วยงานสาธารณสุขในพื้นที่ เน้นพื้นที่ที่มีความเสี่ยงใน 3 ระดับนี้ และพื้นที่ที่มีนกอพยพอาศัยอยู่ โดยให้เฝ้าระวังเป็นระยะเวลา 1 เดือน คือตั้งแต่วันที่ 10 กุมภาพันธ์ -10 มีนาคม 2560

ตารางที่ 1 การแบ่งพื้นที่การเฝ้าระวังสัตว์ปีกป่วยตายผิดปกติ จังหวัดพิจิตร

| ระดับความเสี่ยง | อำเภอ | ตำบล |
|-----------------|-----------------|--|
| สูง | สามง่าม | เนินปอ,หนองโสน,สามง่าม,กำแพงดิน |
| | โพทะเล | ท่าเสา |
| | โพธิ์ประทับช้าง | ไร่รอบ,ทุ่งใหญ่ |
| กลาง | เมือง | ปากทาง,ป่ามะคาบ |
| | ตะพานหิน | จิวราย |
| | โพทะเล | ท้ายน้ำ |
| | บางมูลนาก | วังกรด |
| | โพธิ์ประทับช้าง | วังจิก |
| | วังทรายพูน | หนองปลาไหล,หนองพระ |
| | สามง่าม | วังนก |
| | ดงเจริญ | วังจิวใต้,วังจิว,ห้วยร่วม,ห้วยพุก,สำนักขุนเณร |
| | เมือง | ย่านยาว,เมืองเก่า,มะมั่ง,โรงช้าง |
| ต่ำ | วังทรายพูน | หนองปล้อง |
| | โพธิ์ประทับช้าง | ดงเสือเหลือง,เนินสว่าง,ไผ่ท่าโพ,ดงเสือเหลือง,โพธิ์ประทับช้าง |
| | ตะพานหิน | หนองพะยอม,ห้วยเกตุ,วังหลุม,คลองคูณ,วังสำโรง,ทับหมัน |
| | บางมูลนาก | เนินมะกอก,วังตะกู,ลำประดา,วังสำโรง,หอไกร |
| | โพทะเล | วัดขวาง,ท่าขมิ้น,โพทะเล |
| | สากเหล็ก | คลองทราย,ท่าเยี่ยม,วังทับไทร,สากเหล็ก |
| | บึงนาราง | โพธิ์ไทรงาม |

ที่มา : สำนักงานปศุสัตว์จังหวัดพิจิตร ณ วันที่ 10 ก.พ.60

● ณ วันที่ 22 มีนาคม 2560 สถานการณ์ในสัตว์ปีก เข้าสู่ภาวะปกติ ไม่พบรายงานสัตว์ปีกป่วยตายผิดปกติ ในจังหวัดพิจิตร





รายงานการเฝ้าระวังทางระบาดวิทยา

สัปดาห์ที่ 10-11 (5-18 มีนาคม 2560)

สำนักงานสาธารณสุขจังหวัดพิจิตร

สถานการณ์โรคไข้เลือดออก ปี พ.ศ. 2560 ภาพรวมประเทศไทย

สถานการณ์โรคไข้เลือดออก ปี พ.ศ. 2560 สัปดาห์ที่ 10 ในภาพรวมทั้งประเทศ (ตั้งแต่วันที่ 1 มกราคม – 13 มีนาคม 2560) มีรายงานผู้ป่วยสะสม จำนวน 6,008 ราย (อัตราป่วย 9.18 ต่อประชากรแสนคน) มีรายงานผู้ป่วยเสียชีวิต จำนวน 6 ราย ที่จังหวัดสงขลา 2 ราย นราธิวาส 2 ราย ยะลาและเชียงใหม่ จังหวัดละ 1 ราย (อัตรารายเท่ากับ 0.01 ต่อประชากรแสนคน) อัตราป่วยตาย ร้อยละ 0.10 ภาคที่มีอัตราป่วยสูงสุด คือ ภาคใต้ (อัตราป่วยเท่ากับ 42.51 ต่อประชากรแสนคน) รองลงมา คือ ภาคกลาง (อัตราป่วยเท่ากับ 6.16 ต่อประชากรแสนคน) ภาคเหนือ (อัตราป่วยเท่ากับ 2.41 ต่อประชากรแสนคน) และภาคตะวันออกเฉียงเหนือ (อัตราป่วยเท่ากับ 1.88 ต่อประชากรแสนคน) ตามลำดับ ดังตารางที่ 1

ตารางที่ 1 อัตราป่วยต่อแสนประชากรด้วยโรคไข้เลือดออก ประเทศไทย จำแนกตามอัตราป่วยสะสม และการจัดลำดับภูมิภาค ตั้งแต่วันที่ 1 มกราคม – 13 มีนาคม 2560

| ลำดับที่ | ภาค | จำนวนป่วย | จำนวนตาย | อัตราป่วย/ปชก.แสนคน | อัตราราย/ปชก.แสนคน | อัตราป่วยตาย | ประชากร |
|----------|-----------------------|-----------|----------|---------------------|--------------------|--------------|------------|
| 1 | ภาคใต้ | 3,932 | 5 | 42.51 | 0.05 | 0.13 | 9,249,603 |
| 2 | ภาคกลาง | 1,375 | 0 | 6.16 | 0.00 | 0.00 | 22,337,125 |
| 3 | ภาคเหนือ | 288 | 1 | 2.41 | 0.01 | 0.35 | 11,959,533 |
| 4 | ภาคตะวันออกเฉียงเหนือ | 413 | 0 | 1.89 | 0.00 | 0.00 | 21,880,646 |

ที่มา : สำนักระบาดวิทยา กรมควบคุมโรค กระทรวงสาธารณสุข ณ วันที่ 14 มีนาคม 2560

จังหวัดที่มีอัตราป่วยสูงสุด 3 อันดับแรกของประเทศ คือ จังหวัดสงขลา (อัตราป่วยเท่ากับ 108.26 ต่อประชากรแสนคน) รองลงมา คือ จังหวัดปัตตานี (อัตราป่วยเท่ากับ 76.51 ต่อประชากรแสนคน) และ จังหวัดพัทลุง (อัตราป่วยเท่ากับ 73.62 ต่อประชากรแสนคน) เมื่อพิจารณาจังหวัดในเขตสุขภาพที่ 3 พบว่า จังหวัดพิจิตร มีอัตราป่วยสูงเป็นอันดับแรกของเขต อัตราป่วยเท่ากับ 3.84 ต่อประชากรแสนคน (เป็นอันดับที่ 34 ของประเทศ) รองลงมา คือ จังหวัดชัยนาท มีอัตราป่วยเท่ากับ 2.71 ต่อประชากรแสนคน (เป็นอันดับที่ 45 ของประเทศ) จังหวัดนครสวรรค์ มีอัตราป่วยเท่ากับ 2.52 ต่อประชากรแสนคน (เป็นอันดับที่ 47 ของประเทศ) จังหวัดกำแพงเพชร มีอัตราป่วยเท่ากับ 1.92 ต่อประชากรแสนคน (เป็นอันดับที่ 53 ของประเทศ) และจังหวัดอุทัยธานี มีอัตราป่วยเท่ากับ 0.91 ต่อประชากรแสนคน (เป็นอันดับที่ 65 ของประเทศ) ดังตารางที่ 2



ตารางที่ 2 การจัดลำดับอัตราป่วยด้วยโรคไข้เลือดออก ต่อแสนประชากร ในเขตสุขภาพที่ 3 ปี พ.ศ.2560 จำแนกตาม จังหวัดและอัตราป่วยสะสม ตั้งแต่วันที่ 1 มกราคม – 13 มีนาคม 2560

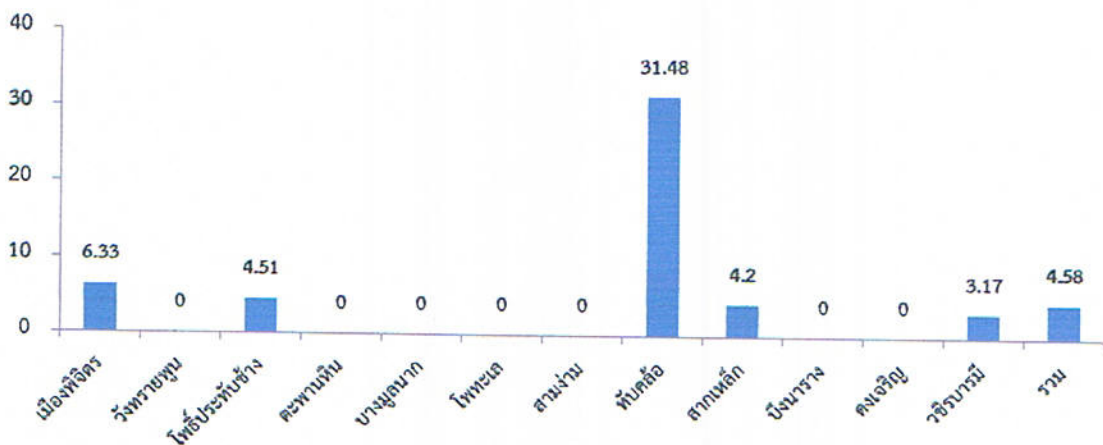
| ลำดับที่ ระดับประเทศ | จังหวัด | จำนวนป่วย | จำนวนตาย | อัตราป่วย/ปชกแสนคน | อัตราราย/ปชกแสนคน | อัตราป่วยตาย (ร้อยละ) | ประชากร |
|----------------------|-----------|-----------|----------|--------------------|-------------------|-----------------------|-----------|
| 34 | พิจิตร | 21 | 0 | 3.84 | 0.00 | 0.00 | 546,750 |
| 45 | ชัยนาท | 9 | 0 | 2.71 | 0.00 | 0.00 | 331,968 |
| 47 | นครสวรรค์ | 27 | 0 | 2.52 | 0.00 | 0.00 | 1,072,349 |
| 53 | กำแพงเพชร | 14 | 0 | 1.92 | 0.00 | 0.00 | 729,839 |
| 65 | อุทัยธานี | 3 | 0 | 0.91 | 0.00 | 0.00 | 330,543 |

ที่มา : สำนักระบาดวิทยา กรมควบคุมโรค กระทรวงสาธารณสุข ณ วันที่ 14 มีนาคม 2560

สถานการณ์โรคไข้เลือดออกปี 2560 จังหวัดพิจิตร

สถานการณ์โรคไข้เลือดออก ปี 2560 สัปดาห์ที่ 11 (วันที่ 12-18 มีนาคม 2560) จากรายงาน 506 สำนักงานสาธารณสุขจังหวัดพิจิตร พบว่ามีรายงานผู้ป่วยสะสม (ตั้งแต่วันที่ 1 มกราคม – 18 มีนาคม 2560) จำนวน 25 ราย คิดเป็นอัตราป่วยเท่ากับ 4.58 ต่อแสนประชากร ไม่พบรายงานผู้ป่วยเสียชีวิต เมื่อจำแนกตามเพศ พบในเพศชาย 11 ราย เพศหญิง 14 ราย อัตราส่วนเพศชายต่อเพศหญิง 1:1.27 พบมากที่สุดในกลุ่มอายุ 5-9 ปี (6 ราย ร้อยละ 24) รองลงมาคือกลุ่มอายุ 10-14 ปี และ 15-19 ปี (กลุ่มอายุละ 4 ราย ร้อยละ 16) พบผู้ป่วยใน 5 อำเภอ คือ เมืองพิจิตร โปธิ์ประทับช้าง ทับคล้อ สากเหล็ก วชิรบำรุง เมื่อจำแนกข้อมูลรายอำเภอ พบว่าอำเภอที่มีอัตราป่วย 3 อันดับแรก ได้แก่ ทับคล้อ เมืองพิจิตร โปธิ์ประทับช้าง มีอัตราป่วยต่อแสนประชากรเท่ากับ 31.48, 6.33, 4.51 ตามลำดับ ดังรูปที่ 1

อัตราป่วยต่อแสนประชากร



ที่มา : ระบบ MIS สสจ.พิจิตร ณ วันที่ 18 มีนาคม 2560

รูปที่ 1 อัตราป่วยด้วยโรคไข้เลือดออกต่อแสนประชากร จังหวัดพิจิตร จำแนกรายอำเภอ ตั้งแต่วันที่ 1 มกราคม – 18 มีนาคม 2560



เมื่อพิจารณาการกระจายการเกิดโรค จำแนกรายสัปดาห์ เปรียบเทียบค่ามัธยฐาน 5 ปีย้อนหลัง พบว่าจำนวนผู้ป่วยโรคไข้เลือดออก จังหวัดพิจิตร ตั้งแต่สัปดาห์ที่ 2 -11 จำนวนผู้ป่วยอยู่ต่ำกว่าค่ามัธยฐาน ดังรูปที่ 2



ที่มา : ระบบ MIS สสจ.พิจิตร ณ วันที่ 18 มีนาคม 2560

รูปที่ 2 จำนวนผู้ป่วยโรคไข้เลือดออก จังหวัดพิจิตร จำแนกรายสัปดาห์ เปรียบเทียบค่ามัธยฐาน 5 ปีย้อนหลัง ตั้งแต่สัปดาห์ที่ 1-11 ปี พ.ศ.2560

เมื่อจำแนกรายอำเภอ 10 อันดับแรกในเขตสุขภาพที่ 3 พบว่า อำเภอทับคล้อ เป็นอำเภอที่มีอัตราป่วยต่อแสนประชากรด้วยโรคไข้เลือดออกสูงสุด อำเภอโพธิ์ประทับช้าง มีอัตราป่วยสูงเป็นลำดับที่ 8 ดังตารางที่ 3

ตารางที่ 3 อัตราป่วยต่อแสนประชากรโรคไข้เลือดออก 10 อันดับแรกในเขตสุขภาพที่ 3 ประจำสัปดาห์ที่ 10

| ลำดับ | อำเภอ | จังหวัด | ประชากร | จำนวนป่วยสัปดาห์ที่ 10 | | | อัตราต่อชก.แสนคน | | อัตราป่วยตาย |
|-------|-----------------|-----------|---------|------------------------|------|-----|------------------|------|--------------|
| | | | | ป่วยสะสม | ป่วย | ตาย | ป่วย | ตาย | |
| 1 | ทับคล้อ | พิจิตร | 44,257 | 11 | 0 | 0 | 24.85 | 0.00 | 0.00 |
| 2 | ชุมตาบง | นครสวรรค์ | 18,029 | 2 | 0 | 0 | 11.09 | 0.00 | 0.00 |
| 3 | มโนรมย์ | ชัยนาท | 32,873 | 3 | 0 | 0 | 9.13 | 0.00 | 0.00 |
| 4 | โกรกพระ | นครสวรรค์ | 35,120 | 3 | 0 | 0 | 8.54 | 0.00 | 0.00 |
| 5 | คลองขลุง | กำแพงเพชร | 72,256 | 5 | 0 | 0 | 6.92 | 0.00 | 0.00 |
| 6 | ไพศาลี | นครสวรรค์ | 73,493 | 5 | 0 | 0 | 6.80 | 0.00 | 0.00 |
| 7 | สรรพยา | ชัยนาท | 42,813 | 2 | 0 | 0 | 4.67 | 0.00 | 0.00 |
| 8 | โพธิ์ประทับช้าง | พิจิตร | 44,256 | 2 | 0 | 0 | 4.52 | 0.00 | 0.00 |
| 9 | ทรายทองวัฒนา | กำแพงเพชร | 23,560 | 1 | 0 | 0 | 4.24 | 0.00 | 0.00 |
| 10 | เมือง | ชัยนาท | 70,983 | 3 | 0 | 0 | 4.23 | 0.00 | 0.00 |

ที่มา : รายงาน 506 สำนักงานป้องกันควบคุมโรคที่ 3 นครสวรรค์ ณ วันที่ 14 มีนาคม 2560

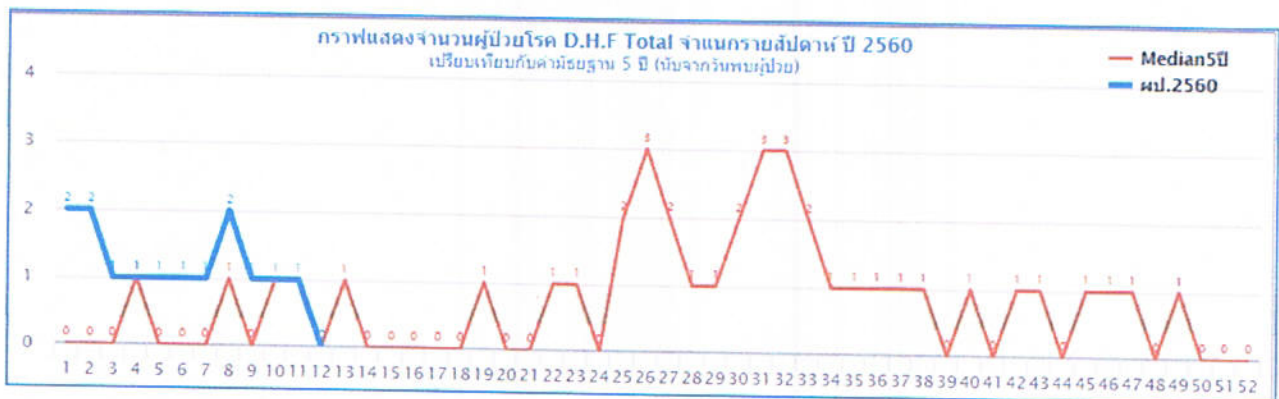


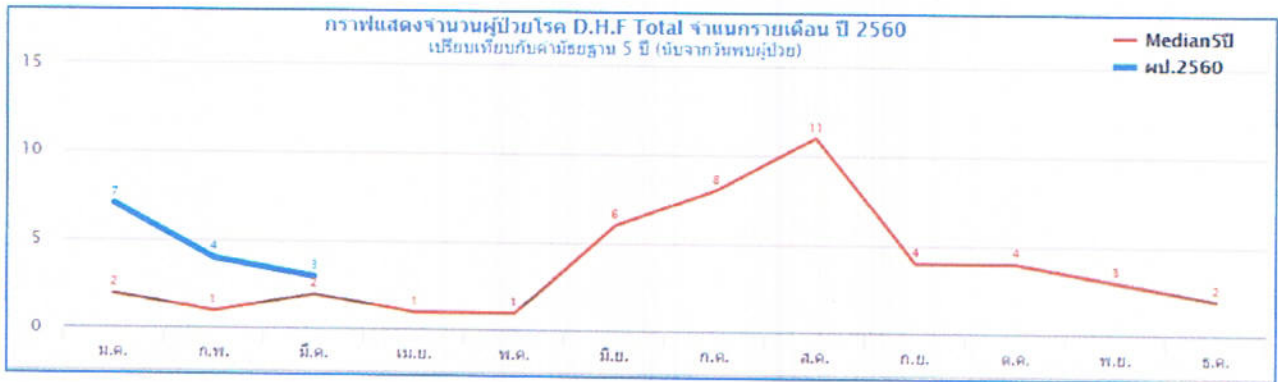
อำเภอทับคล้อ เป็นอำเภอที่มีอัตราป่วยสูงสุดในจังหวัดพิจิตร พบว่ามีรายงานผู้ป่วยสะสม (ตั้งแต่วันที่ 1 มกราคม - 18 มีนาคม 2560) จำนวน 14 ราย คิดเป็นอัตราป่วยเท่ากับ 31.48 ต่อประชากรแสนคน ไม่พบรายงานผู้ป่วยเสียชีวิต เมื่อพิจารณารายตำบล พบผู้ป่วยทั้ง 4 ตำบล เมื่อจำแนกข้อมูลรายตำบล พบว่าตำบลที่มีอัตราป่วยสูงสุดคือตำบลเขาเจ็ดยอด อัตราป่วย 79.78 ต่อแสนประชากร ซึ่งตำบลเขาเจ็ดยอด ก็เป็นตำบลที่มีอัตราป่วยสะสมสูงสุดของจังหวัดพิจิตร ตำบลที่มีอัตราป่วยสะสมรองลงมาคือตำบลเขาทราย ตำบลท้ายทุ่ง ตำบลทับคล้อ (อัตราป่วยต่อแสนประชากร 42.18, 12.66, 6.74 ตามลำดับ) ดังตารางที่ 4

ตารางที่ 4 จำนวนผู้ป่วย และอัตราป่วยด้วยโรคไข้เลือดออก อำเภอทับคล้อ จังหวัดพิจิตร จำแนกรายตำบล ตั้งแต่สัปดาห์ที่ 1-11 ปี พ.ศ.2560

| ตำบล | ผู้ป่วย (ราย) | อัตราต่อแสน ชก. | เสียชีวิต(ราย) | อัตราต่อแสน | อัตราป่วยตาย (ร้อยละ) |
|------------|---------------|--------------------|----------------|-------------|-----------------------|
| ทับคล้อ | 1 | 6.74 | 0 | 0 | 0 |
| เขาทราย | 6 | 42.18 | 0 | 0 | 0 |
| เขาเจ็ดยอด | 6 | 79.78 | 0 | 0 | 0 |
| ท้ายทุ่ง | 1 | 12.66 | 0 | 0 | 0 |
| รวม | 14 | 31.48 | 0 | 0 | 0 |

เมื่อพิจารณาการกระจายการเกิดโรคไข้เลือดออก จำแนกรายสัปดาห์ รายเดือน เปรียบเทียบค่ามัธยฐาน 5 ปี ย้อนหลัง พบว่าจำนวนผู้ป่วยโรคไข้เลือดออก อำเภอทับคล้อ สูงกว่าค่ามัธยฐาน ทั้งรายสัปดาห์และรายเดือน ดังรูปที่ 3





ที่มา : ระบบ MIS สสจ.พิจิตร ณ วันที่ 18 มีนาคม 2560

รูปที่ 3 จำนวนผู้ป่วยโรคไข้เลือดออก อำเภอทับคล้อ จำแนกรายเดือน รายสัปดาห์ เปรียบเทียบค่ามัธยฐาน 5 ปีย้อนหลัง ตั้งแต่วันที่ 1 มกราคม – 18 มีนาคม 2560

จากการวิเคราะห์ข้อมูล จำแนกรายตำบลพบว่า ตำบลเขาเจ็ดยักษ์ และตำบลเขาทราย เป็นตำบลที่พบ Gen 2 โดยตำบลเขาทรายยังพบ Gen 2 ที่หมู่ที่ 9 ตำบลเขาทราย ดังตารางที่ 4

ตารางที่ 4 หมู่บ้านและตำบลในอำเภอทับคล้อ จังหวัดพิจิตร ที่พบ Gen 2 ตั้งแต่สัปดาห์ที่ 1-11 ปี พ.ศ.2560

| ตำบล | หมู่ที่ | Wk1 | Wk2 | Wk3 | Wk4 | Wk5 | Wk6 | Wk7 | Wk8 | Wk9 | Wk10 | Wk11 | ผลรวม |
|----------------------|---------|-----|-----|-----|-----|-----|-----|-----|-----|-----|------|------|-------|
| เขาเจ็ดยักษ์ | 04 | | | | | | 1 | | | | | | 1 |
| | 07 | | 2 | | | | | | | | | | 2 |
| | 08 | | | 1 | | | | | | 1 | | 1 | 3 |
| เขาเจ็ดยักษ์ | | | 2 | 1 | | | 1 | | | 1 | | 1 | 6 |
| เขาทราย | 09 | 2 | | | 1 | | | | 2 | | | | 5 |
| | 10 | | | | | 1 | | | | | | | 1 |
| เขาทราย | | 2 | | | 1 | 1 | | | 2 | | | | 6 |
| ท้ายทุ่ง | 02 | | | | | | | | | | 1 | | 1 |
| ท้ายทุ่ง | | | | | | | | | | | 1 | | 1 |
| ทับคล้อ | 02 | | | | | | | 1 | | | | | 1 |
| ทับคล้อ | | | | | | | | 1 | | | | | 1 |
| รวม อ.ทับคล้อ | | 2 | 2 | 1 | 1 | 1 | 1 | 1 | 2 | 1 | 1 | 1 | 14 |

ที่มา : ระบบ MIS สสจ.พิจิตร ณ วันที่ 18 มีนาคม 2560



สรุปสถานการณ์โรคไข้เลือดออก ณ สัปดาห์ที่ 10-11

- จังหวัดพิจิตร มีอัตราป่วยด้วยโรคไข้เลือดออก เป็นลำดับที่ 34 ของประเทศ และลำดับที่ 1 ของเขตสุขภาพที่ 3 (สัปดาห์ที่ 10)
- จังหวัดพิจิตร พบผู้ป่วยโรคไข้เลือดออก ใน 5 อำเภอ ได้แก่ เมืองพิจิตร โพนั้ประทับช้าง ทับคล้อ สากเหล็ก วชิรบำรุงมี
- จังหวัดพิจิตร มีจำนวนผู้ป่วยโรคไข้เลือดออก ต่ำกว่าค่ามัธยฐาน 5 ปีย้อนหลัง ทั้งจำแนกรายสัปดาห์และรายเดือน
- อำเภอที่มีอัตราป่วยสะสมสูงสุดในจังหวัดพิจิตร ได้แก่ ทับคล้อ และเป็นอำเภอเดียวที่มีจำนวนผู้ป่วยสูงกว่าค่ามัธยฐาน 5 ปีย้อนหลัง ทั้งรายสัปดาห์ และรายเดือน
- อำเภอทับคล้อ เป็นอำเภอที่มีอัตราป่วยสูงสุดในเขตสุขภาพที่ 3 และอำเภอโพนั้ประทับช้าง มีอัตราป่วยสูงเป็นลำดับที่ 8 ของเขตสุขภาพที่ 3 (สัปดาห์ที่ 10)
- อำเภอที่พบ Gen 2 ได้แก่ อำเภอทับคล้อ
- ตำบลที่พบ Gen 2 ได้แก่ ตำบลเขาเจ็ดลูก และตำบลเขาทราย อำเภอทับคล้อ
- หมู่บ้านที่พบ Gen 2 ได้แก่ หมู่ที่ 9 ตำบลเขาทราย





รายงานการเฝ้าระวังทางระบาดวิทยา

สัปดาห์ที่ 11 (12-18 มีนาคม 2560)

สำนักงานสาธารณสุขจังหวัดพิจิตร

สรุปสถิติการส่งรายงาน 506 (จากหน้า Web ระบบ MIS) ณ วันที่ 24 มีนาคม 2560

1) ความครบถ้วน

สัปดาห์ที่ 10 พบว่ามีสถานบริการ 4 แห่ง ที่ไม่ส่งรายงาน 506 ตามเกณฑ์ ดังนี้

1.1) สถานบริการ 3 แห่ง ที่ไม่ส่งรายงาน 506 ติดต่อกัน 3 สัปดาห์ (สัปดาห์ที่ 9-11) ได้แก่ รพ.สต.ปากทาง, รพ.สต.บ้านคลองคู้, รพ.สต.สายคำโห้ อ.เมืองพิจิตร

1.2) สถานบริการ 1 แห่ง ที่ไม่ส่งรายงาน 506 ติดต่อกัน 10 สัปดาห์ ได้แก่ รพ.สต.ดงกลาง อ.เมืองพิจิตร

เมื่อนำข้อมูลจำนวนสัปดาห์ของสถานบริการที่ไม่ส่งรายงาน 506 มาเปรียบเทียบจำนวนผู้มารับบริการเฉลี่ยต่อวัน ต่อสัปดาห์ ต่อเดือน พบว่าสถานบริการทั้ง 2 แห่ง มีจำนวนผู้มารับบริการเฉลี่ยรายวันสูงสุด 78 ราย ต่ำสุด 18 ราย ดังตารางที่ 1

ตารางที่ 1 รายชื่อสถานบริการที่ไม่ส่งรายงาน 506 จังหวัดพิจิตร ตั้งแต่สัปดาห์ที่ 1-11 ปี พ.ศ. 2560 เปรียบเทียบจำนวนผู้มารับบริการเฉลี่ยต่อเดือน ต่อสัปดาห์ ต่อวัน

| สถานบริการ | จำนวนผู้ป่วย (ราย) | | | | การส่งรายงาน 506 |
|---------------------------|---|----------|------------|--------|----------------------------|
| | ตั้งแต่วันที่ 1 มกราคม - 18 มีนาคม 2560 | | | | |
| | ทั้งหมด | ต่อเดือน | ต่อสัปดาห์ | ต่อวัน | |
| รพ.สต.ปากทาง | 6,502 | 2,350 | 548 | 78 | ไม่ส่งติดต่อกัน 3 สัปดาห์ |
| รพ.สต.บ.คลองคู้ ต.ท่าหลวง | 1,520 | 549 | 128 | 18 | ไม่ส่งติดต่อกัน 3 สัปดาห์ |
| รพ.สต.สายคำโห้ | 3,421 | 1,237 | 289 | 41 | ไม่ส่งติดต่อกัน 3 สัปดาห์ |
| รพ.สต.ดงกลาง | 3,783 | 1,367 | 319 | 46 | ไม่ส่งติดต่อกัน 10 สัปดาห์ |

2) ความทันเวลา

สัปดาห์ที่ 11 คบสอ.ทุกแห่ง มีความทันเวลา ในการส่งรายงาน 506 มากกว่า ร้อยละ 80 ทุก คบสอ. ดังตารางที่ 2



ตารางที่ 2 ร้อยละความทันเวลา ในการส่งรายงาน 506 จังหวัดพิจิตร จำแนกราย คบสอ. ตั้งแต่สัปดาห์ที่ 1-11

| หน่วยบริการ | สัปดาห์ที่ 1-10 | | สัปดาห์ที่ 11 | | รวมสัปดาห์ที่ 1-11 | |
|-----------------|-----------------|--------------|---------------|--------------|--------------------|--------------|
| | บัตรทั้งหมด | ความทันเวลา | บัตรทั้งหมด | ความทันเวลา | บัตรทั้งหมด | ความทันเวลา |
| เมืองพิจิตร | 1,145 | 96.68 | 119 | 99.16 | 1,264 | 96.91 |
| วังทรายพูน | 268 | 97.76 | 26 | 100.00 | 294 | 97.96 |
| โพธิ์ประทับช้าง | 242 | 95.04 | 22 | 100.00 | 264 | 95.45 |
| ตะพานหิน | 559 | 96.78 | 33 | 100.00 | 604 | 97.02 |
| บางมูลนาก | 350 | 93.43 | 46 | 97.83 | 396 | 94.19 |
| โพทะเล | 364 | 92.86 | 36 | 97.22 | 400 | 93.25 |
| สามง่าม | 287 | 96.17 | 19 | 100.00 | 306 | 96.41 |
| ทับคล้อ | 218 | 96.33 | 27 | 88.89 | 245 | 95.51 |
| สากเหล็ก | 107 | 84.11 | 22 | 77.27 | 129 | 82.95 |
| บึงนาราง | 107 | 94.39 | 4 | 100.00 | 111 | 94.59 |
| ดงเจริญ | 150 | 94.67 | 9 | 88.89 | 159 | 94.97 |
| วชิรบำรุง | 246 | 97.97 | 31 | 100.00 | 277 | 98.19 |
| รวม | 4,043 | 95.60 | 394 | 96.95 | 4,449 | 95.77 |

สรุปสถานการณ์โรคที่ต้องเฝ้าระวังทางระบาดวิทยา จังหวัดพิจิตร ตั้งแต่สัปดาห์ที่ 1-11

ตั้งแต่สัปดาห์ที่ 1-11 (วันที่ 1 มกราคม-18 มีนาคม 2560) จังหวัดพิจิตร พบโรคที่ต้องเฝ้าระวัง 5 อันดับ พบว่าทุกโรค ในสัปดาห์ที่ 11 ทั้ง 5 โรค มีอัตราป่วยสะสมเกินค่า Median ระดับจังหวัด ยกเว้นโรคปอดบวม อีกทั้งยังพบว่าโรคอาหารเป็นพิษ มีอัตราป่วยสะสมสูงสุดเป็นลำดับที่ 1 ของเขตสุขภาพที่ 3 ดังตารางที่ 3

ตารางที่ 3 สถานการณ์โรคที่ต้องเฝ้าระวังทางระบาดวิทยา 5 อันดับแรก จังหวัดพิจิตร ตั้งแต่สัปดาห์ที่ 1-11

| อันดับ | โรค | ผู้ป่วย | อัตราต่อแสน | ลำดับของประเทศ | ลำดับของเขต | ค่า median จังหวัด (Wk 11) | การระบาดเป็นกลุ่มก้อน |
|--------|--------------|---------|-------------|----------------|-------------|----------------------------|-----------------------|
| 1 | อุจจาระร่วง | 3093 | 566.15 | 8 | 2 | เกิน | ไม่พบ |
| 2 | ปอดบวม | 379 | 69.37 | 52 | 4 | ไม่เกิน | ไม่พบ |
| 3 | อาหารเป็นพิษ | 268 | 49.06 | 26 | 1 | เกิน | ไม่พบ |
| 4 | สุกใส | 211 | 38.62 | 23 | 3 | เกิน | ไม่พบ |
| 5 | มือเท้าปาก | 180 | 32.95 | 13 | 2 | เกิน | ไม่พบ |

ที่มา : ระบบ MIS สสจ.พิจิตร ณ วันที่ 24 มีนาคม 2560

สำนักระบาดวิทยา ณ วันที่ 21 มีนาคม 2560

