



ที่ พจ ๐๐๓๒.๐๐๖ /๒๓๖๑

สำนักงานสาธารณสุขจังหวัดพิจิตร
ถนนคลองคะเชนทร์ พจ ๖๖๐๐๐

๑๐ เมษายน ๒๕๖๐

เรื่อง สรุปรายงานการตรวจจับสถานการณ์ทางระบาดวิทยา ประจำสัปดาห์ที่ ๑๒-๑๓ ปี พ.ศ.๒๕๖๐

เรียน ผู้อำนวยการโรงพยาบาลพิจิตร,ประธาน/รองประธานคณะกรรมการบริหารงานสาธารณสุข
ระดับอำเภอทุกแห่ง ,หัวหน้าฝ่ายทุกฝ่ายในสำนักงานสาธารณสุขจังหวัดพิจิตร,
ผู้อำนวยการโรงพยาบาลส่งเสริมสุขภาพตำบลทุกแห่ง

สิ่งที่ส่งมาด้วย บันทึกและสรุปรายงานการตรวจจับสถานการณ์ทางระบาดวิทยา
ประจำสัปดาห์ที่ ๑๒-๑๓ ปี พ.ศ.๒๕๖๐

จำนวน ๑ ฉบับ

ทีมตระหนักรู้สถานการณ์ (Situation Awareness Team:SAT) มีการติดตามเฝ้าระวัง
ประเมินสถานการณ์ และประเมินความเสี่ยงของเหตุการณ์สำคัญต่างๆ ด้านสาธารณสุขทั้งโรคติดต่อ โรคอุบัติ
ใหม่ อุตบัติซ้ำ(CD,EID,Re-EID) และภัยสุขภาพ จากระบบ MIS และจากแหล่งข้อมูล สำนักระบาดวิทยา,สำนัก
โรคติดต่ออุบัติใหม่,Special surveillance data ,Web-base surveillance ,WHO,CDC,ECDC ประจำสัปดาห์
ที่ ๑๒-๑๓ ปี พ.ศ. ๒๕๖๐ พบโรคที่ต้องดำเนินการควบคุมการระบาด และโรคที่มีแนวโน้มจะระบาด ซึ่งทีม
SAT ได้เสนอมาตรการเพื่อให้หน่วยงานที่เกี่ยวข้องดำเนินการ ตามรายละเอียดแนบเรียนพร้อมนี้ ส่วน
รายละเอียดทั้งหมดสามารถ Download ได้ที่ www.ppho.go.th ,Menu : SAT ตระหนักรู้สถานการณ์

ในการนี้ เพื่อเป็นการป้องกันการระบาดของโรคต่างๆ ในพื้นที่ สำนักงานสาธารณสุขจังหวัด
พิจิตร จึงขอให้หน่วยงานที่เกี่ยวข้องดำเนินการตามมาตรการและแนวทางดังกล่าว

จึงเรียนมาเพื่อทราบ และแจ้งผู้เกี่ยวข้องเพื่อดำเนินการต่อไป

ขอแสดงความนับถือ

(นายวิวัฒน์ คำเพ็ญ)

นายแพทย์สาธารณสุขจังหวัดพิจิตร

งานควบคุมโรคติดต่อ อุตบัติใหม่ อุตบัติซ้ำ

โทร ๐ ๕๖๙๙ ๐๓๕๔ ต่อ ๑๓๖

โทรสาร ๐ ๕๖๙๙ ๐๓๕๓

e-office



สาธารณสุขยุคใหม่ สร้างสังคมสุขภาพดี วิถีธรรม วิถีไทย



บันทึกข้อความ

ส่วนราชการ กลุ่มงานควบคุมโรคติดต่อฯ สำนักงานสาธารณสุขจังหวัดพิจิตร พจ ๖๖๐๐๐

ที่ พจ ๐๐๓๒.๐๐๖/๙๙

วันที่ ๕ เมษายน ๒๕๖๐

เรื่อง สรุปรายงานการตรวจจับสถานการณ์ทางระบาดวิทยา ประจำปีสัปดาห์ที่ ๑๒-๑๓ ปี พ.ศ. ๒๕๖๐

เรียน นายแพทย์สาธารณสุขจังหวัดพิจิตร

ทีมตระหนักรู้ (Situation Awareness Team: SAT) มีการติดตามเฝ้าระวัง ประเมินสถานการณ์ ตรวจสอบข่าวการระบาด (Outbreak Verification Summary) และประเมินความเสี่ยงของเหตุการณ์สำคัญต่างๆ ด้านสาธารณสุข ทั้งโรคติดต่อ โรคอุบัติใหม่ อุบัติซ้ำ และภัยสุขภาพ จากระบบ MIS และจากแหล่งข้อมูล สำนักระบาดวิทยา สำนักโรคติดต่ออุบัติใหม่ Special surveillance data, Web-base surveillance, WHO, CDC, ECDC ประจำปีสัปดาห์ที่ ๑๒-๑๓ ปี พ.ศ.๒๕๖๐ พบโรคและภัยสุขภาพที่ต้องดำเนินการควบคุม เพื่อป้องกันการระบาด การเจ็บป่วย การเสียชีวิต

ข้อเสนอเพื่อพิจารณาของทีม SAT

- รายละเอียดแนบเรียนท้ายบันทึกนี้

ทั้งนี้ รายละเอียดที่แนบเรียนท้ายบันทึกนี้ ทีมตระหนักรู้ เห็นควรแจ้งให้รองนายแพทย์สาธารณสุขจังหวัด, พี่เลี้ยงอำเภอระดับจังหวัดทุกอำเภอ, โรงพยาบาลส่งเสริมสุขภาพตำบลทุกแห่งทราบ ซึ่งเอกสารรายงานการตรวจจับสถานการณ์ทางระบาดวิทยาประจำปีสัปดาห์ เอกสารสรุปข่าวประจำวัน เอกสารเผยแพร่ประชาสัมพันธ์เรื่องโรคและภัยสุขภาพต่างๆ ที่เกี่ยวข้อง สามารถ Download ได้ที่ www.ppho.go.th Menu : SAT ตระหนักรู้สถานการณ์

จึงเรียนมาเพื่อโปรดทราบ และโปรดพิจารณาสั่งการ หากเห็นชอบจักได้แจ้งผู้เกี่ยวข้องเพื่อดำเนินการต่อไป

บรรเจิด สละชุ่ม

(นางสาวบรรเจิด สละชุ่ม)

เจ้าพนักงานสาธารณสุขชำนาญงาน

Handwritten signature

(นางดวงพร พูลสวัสดิ์กิติกุล)

หัวหน้าสำนักงานพัฒนาวิทยาศาสตร์สาธารณสุข
VSI ๒๓๙๙๙ ๙๙๙๙

Handwritten signature
(นายสิริยุทธ์ คงนุ่น)

นักวิชาการสาธารณสุขชำนาญการพิเศษ
หัวหน้ากลุ่มงานควบคุมโรคติดต่อ

A ๒๒๖๐

- ชอบ ทราบ
- ชอบ ลงมติ
- แจ้งผู้เกี่ยวข้อง
- ดำเนินการ
- ประสาน.....

Handwritten signature

(นายวิวัฒน์ คำเพ็ญ)

นายแพทย์สาธารณสุขจังหวัดพิจิตร

๗ เม.ย. ๒๕๖๐



สาธารณสุขยุคใหม่ สร้างสังคมสุขภาพดี วิถีธรรม วิถีไทย

๑) โรคติดต่อทั่วไป

๑.๑) ตั้งแต่สัปดาห์ที่ ๑-๑๒ (วันที่ ๑ มกราคม-๒๕ มีนาคม ๒๕๖๐) จังหวัดพิจิตร พบโรคที่ต้องเฝ้าระวัง ๕ อันดับ พบว่าทุกโรค ในสัปดาห์ที่ ๑๒ ทั้ง ๕ โรค มีอัตราป่วยสะสมเกินค่า Median ระดับจังหวัด อีกทั้งยังพบว่าโรคอุจจาระร่วง มีอัตราป่วยสะสมสูงสุดเป็นลำดับที่ ๕ ของประเทศ

๑.๒) โรคไข้เลือดออก

จังหวัดพิจิตร มีอัตราป่วยด้วยโรคไข้เลือดออก เป็นลำดับที่ ๒๖ ของประเทศ และลำดับที่ ๑ ของเขตสุขภาพที่ ๓ (สัปดาห์ที่ ๑๒) พบผู้ป่วยโรคไข้เลือดออก ใน ๖ อำเภอ ได้แก่ เมืองพิจิตร โปธิ์ประทับช้าง ทับคล้อ สากเหล็ก วชิรบำรุง โพทะเล จำนวนผู้ป่วยโรคไข้เลือดออก จังหวัดพิจิตร ต่ำกว่าค่ามัธยฐาน ๕ ปีย้อนหลัง ทั้งจำแนกรายสัปดาห์และรายเดือน อำเภอที่มีอัตราป่วยสะสมสูงสุดในจังหวัดพิจิตร ได้แก่ ทับคล้อ และเป็นอำเภอเดียวที่มีจำนวนผู้ป่วยสูงกว่าค่ามัธยฐาน ๕ ปีย้อนหลัง ทั้งรายสัปดาห์ และรายเดือน เป็นอำเภอที่มีอัตราป่วยสูงที่สุดในเขตสุขภาพที่ ๓

- อำเภอที่พบ Gen ๒ ได้แก่ อำเภอทับคล้อ อำเภอเมืองพิจิตร
- ตำบลที่พบ Gen ๒ ได้แก่ ตำบลเขาเจ็ดลูก ตำบลเขาทราย อำเภอทับคล้อ และตำบลโรงช้าง อำเภอเมืองพิจิตร
- หมู่บ้านที่พบ Gen ๒ ได้แก่ หมู่ที่ ๙ ตำบลเขาทราย อำเภอทับคล้อ และ หมู่ที่ ๖ ตำบลโรงช้าง อำเภอเมืองพิจิตร

๒) ข้อมูลจากระบบ MIS (รายงาน ๕๐๖) พบว่า รพ.สต.ดงกลาง อ.เมือง จ.พิจิตร ไม่ส่งรายงาน ๕๐๖ ติดต่อกัน ๗ สัปดาห์

๓) สถานการณ์อุบัติเหตุ/โรคไม่ติดต่อ ยังไม่มีข้อมูลเฝ้าระวังประจำสัปดาห์

ข้อเสนอเพื่อพิจารณา

โรคติดต่อทั่วไป

มอบหมายผู้รับผิดชอบงานไข้เลือดออก และทีม SRRT ลงพื้นที่ เพื่อวิเคราะห์สถานการณ์การระบาดในพื้นที่ ปัญหา อุปสรรค ที่ทำให้เกิดการระบาดอย่างต่อเนื่อง นำเข้าที่ประชุม SAT เพื่อรวบรวมข้อมูล ข้อเสนอแนะทาง ให้ผู้บริหารพิจารณาสั่งการ





รายงานการเฝ้าระวังทางระบาดวิทยา

ประจำสัปดาห์ที่ 12 (วันที่ 19-25 มีนาคม 2560)

สำนักงานสาธารณสุขจังหวัดพิจิตร (www.ppho.go.th)

Outbreak Verification Summaru โดยทีม SAT

สรุปการตรวจสอบข่าวการระบาดของโรคในรอบสัปดาห์

(Outbreak Verification Summary)

สถานการณ์การเกิดโรคและภัยสุขภาพที่สำคัญ ประจำสัปดาห์ที่ 12 ระหว่างวันที่ 19-25 มีนาคม 2560 ทีมตระหนักรู้ สำนักงานสาธารณสุขจังหวัดพิจิตร ได้รับรายงานข่าวและตรวจสอบข้อมูลเฝ้าระวังทางระบาดวิทยา พบโรคและเหตุการณ์ที่น่าสนใจ ดังนี้

สถานการณ์โรคไข้หวัดนกในคน

● สถานการณ์โรคไข้หวัดนกสายพันธุ์ H5N1

● ข้อมูลจากองค์การอนามัยโลก ไม่พบผู้ติดเชื้อโรคไข้หวัดนกสายพันธุ์ A (H5N1) รายใหม่ ตั้งแต่เดือน กันยายน 2559 เป็นต้นมา ในปี 2559 มีรายงานผู้ป่วยโรคไข้หวัดนกสายพันธุ์ A (H5N1) 10 ราย เสียชีวิต 3 ราย ที่ประเทศอียิปต์ สถานการณ์โดยรวมของโรคไข้หวัดนกสายพันธุ์ A (H5N1) ตั้งแต่ปี 2546 ถึงวันที่ 14 กุมภาพันธ์ 2560 พบผู้ติดเชื้อทั้งสิ้น 856 ราย เสียชีวิต 452 ราย ใน 16 ประเทศ ได้แก่ อาเซอร์ไบจาน บังกลาเทศ กัมพูชา แคนาดา จีน ญี่ปุ่น อียิปต์ อินโดนีเซีย อิรัก ลาว พม่า ไนจีเรีย ปากีสถาน ไทย ตุรกี และ เวียดนาม

● สำหรับประเทศไทย พบผู้ป่วยด้วยโรคไข้หวัดนกครั้งแรก เมื่อ ปี 2547 และผู้ป่วยรายสุดท้าย ในปี 2549 และจากนั้นยังไม่พบผู้ป่วยโรคไข้หวัดนกเพิ่มอีก

● จังหวัดพิจิตร พบผู้ป่วยด้วยโรคไข้หวัดนกครั้งสุดท้าย ในปี 2549 ที่อำเภอทับคล้อ จังหวัดพิจิตร

● สถานการณ์โรคไข้หวัดนกสายพันธุ์ H5N6

● จากรายงานสถานการณ์ครั้งล่าสุดขององค์การอนามัยโลก ณ วันที่ 14 กุมภาพันธ์ 2560 ไม่มีรายงานการ พบผู้ป่วยยืนยันการติดเชื้อโรคไข้หวัดนกสายพันธุ์ A (H5N6) เพิ่มเติม สถานการณ์โดยรวมของโรคไข้หวัดนกสายพันธุ์ A (H5N6) ตั้งแต่ปี 2557 ถึง 16 มกราคม 2560 พบผู้ป่วยยืนยัน จำนวนทั้งสิ้น 16 ราย เสียชีวิต 6 ราย ซึ่ง ผู้ป่วยยืนยันและผู้เสียชีวิตทั้งหมดเกิดในประเทศจีน

● สำหรับประเทศไทย ยังไม่เคยพบรายงานการพบเชื้อไข้หวัดนกสายพันธุ์ H5N6

● สถานการณ์โรคไข้หวัดนกสายพันธุ์ H7N9

● องค์การอนามัยโลก รายงานจำนวนผู้ติดเชื้อไข้หวัดนกสายพันธุ์ A(H7N9) ที่ยืนยันด้วยผลตรวจทางห้องปฏิบัติการ จากรายงานของประเทศจีน ตั้งแต่วันที่ 17 มกราคม – 14 กุมภาพันธ์ 2560 ทั้งสิ้น 305 ราย สำหรับสถานการณ์ในภาพรวม ตั้งแต่ต้นปี 2556 – 14 กุมภาพันธ์ 2560 พบผู้ติดเชื้อไข้หวัดนกสายพันธุ์ A(H7N9) ที่ยืนยันด้วยผลตรวจทางห้องปฏิบัติการทั้งสิ้น 1,223 ราย เสียชีวิต 380 ราย

● สำหรับประเทศไทย ยังไม่เคยพบรายงานการพบเชื้อไข้หวัดนกสายพันธุ์ H7N9

● องค์การอาหารและเกษตรแห่งสหประชาชาติรายงานจำนวนผู้ติดเชื้อไข้หวัดนกสายพันธุ์ H7N9 รายใหม่ ตั้งแต่วันที่ 15 มีนาคม 2560 จนถึงวันที่ 22 มีนาคม 2560 จำนวน 29 ราย ในมณฑลกว่างสี (7 ราย) หูหนาน (5 ราย) กวางตง (3 ราย) กุ้ยโจว (3 ราย) เหอหนาน (3 ราย) เจียงซู (3 ราย) หูเป่ย์ (2 ราย) ฉงชิ่ง (1 ราย) ฝูเจี้ยน (1 ราย) และเจียงซี (1 ราย)





รายงานการเฝ้าระวังทางระบาดวิทยา

ประจำสัปดาห์ที่ 12 (วันที่ 19-25 มีนาคม 2560)

สำนักงานสาธารณสุขจังหวัดพิจิตร (www.ppho.go.th)

Outbreak Verification Summary โดยทีม SAT

ดังรูปที่ 1 การระบาดในรอบนี้จัดอยู่ในระลอกที่ 5 สถานการณ์ในภาพรวม ตั้งแต่ เดือนกุมภาพันธ์ 2556 พบผู้ป่วยยืนยันใช้หวัดนกสายพันธุ์ H7N9 ทั้งสิ้น 1,349 ราย เสียชีวิต 497 ราย (ข้อมูล ณ วันที่ 22 มีนาคม 2560) การระบาดยังคงจำกัดอยู่ในประเทศจีนและเขตบริหารพิเศษ แต่มีรายงานผู้ ติดเชื้อที่เดินทางไปยังมาเลเซีย (1 ราย) และแคนาดา (2 ราย) เมื่อปี 2557 และปี 2558 ตามลำดับ



รูปที่ 1 แผนที่การรายงานการพบเชื้อโรคใช้หวัดนกสายพันธุ์ H7N9 ในคน สัตว์ และสิ่งแวดล้อม

สถานการณ์โรคใช้หวัดนกในสัตว์

องค์การโรคระบาดสัตว์ระหว่างประเทศ (World Organization for Animal Health ; OIE) รายงาน สายพันธุ์ใช้หวัดนกที่พบระบาด ณ วันที่ 13 มีนาคม 2560 ทั้งหมด 7 สายพันธุ์ ใน 57 ประเทศ ดังนี้

- สายพันธุ์ H5 (ไม่ระบุชนิด N) ใน 4 ประเทศการระบาดในสัตว์ปีกปศุสัตว์ 4 เหตุการณ์ ในนกอธรรมชาติ 3 เหตุการณ์
- สายพันธุ์ H5N1 ใน 7 ประเทศการระบาดในสัตว์ปีกปศุสัตว์ 15 เหตุการณ์ ในนกอธรรมชาติ 4 เหตุการณ์
- สายพันธุ์ H5N2 ใน 2 ประเทศ การระบาดในสัตว์ปีกปศุสัตว์ 41 เหตุการณ์ ในนกอธรรมชาติ 1 เหตุการณ์
- สายพันธุ์ H5N6 ใน 5 ประเทศ การระบาดในสัตว์ปีกปศุสัตว์ 40 เหตุการณ์ ไม่พบการระบาดใน นกอธรรมชาติ
- สายพันธุ์ H5N8 ใน 29 ประเทศ การระบาดในสัตว์ปีกปศุสัตว์ 471 เหตุการณ์ ในนกอธรรมชาติ 681 เหตุการณ์
- สายพันธุ์ H5N5 ใน 8 ประเทศ การระบาดในสัตว์ปีกปศุสัตว์ 4 เหตุการณ์ ในนกอธรรมชาติ 3 เหตุการณ์
- สายพันธุ์ H7N9 ใน 2 ประเทศ การระบาดในสัตว์ปีกปศุสัตว์ 8 เหตุการณ์ ไม่พบการระบาดใน นกอธรรมชาติ



รายงานการเฝ้าระวังทางระบาดวิทยา

ประจำสัปดาห์ที่ 12 (วันที่ 19-25 มีนาคม 2560)

สำนักงานสาธารณสุขจังหวัดพิจิตร (www.ppho.go.th)

Outbreak Verification Summaru โดยทีม SAT

สำหรับการเฝ้าระวังโรคไข้หวัดนกสายพันธุ์ H7N9 รายงานจากองค์การอาหารและเกษตรแห่ง สหประชาชาติ มีการตรวจพบเชื้อไวรัสในตลาดค้าสัตว์ปีกมีชีวิต สถานที่จำหน่ายสัตว์ปีก ฟาร์มเลี้ยงสัตว์ปีกเชิง พาณิชย และฟาร์มเพาะพันธุ์สัตว์ปีก ข้อมูล ณ วันที่ 22 มีนาคม 2560 พบตัวอย่างให้ผลบวกต่อเชื้อไวรัส H7N9 ประมาณ 2,500 ตัวอย่าง

ที่มา : http://www.fao.org/ag/againfo/programmes/en/empres/h7n9/situation_update.html

สถานการณ์ประเทศไทย

ข้อมูลจากสำนักควบคุม และบำบัดโรคสัตว์ กรมปศุสัตว์ รายงานเมื่อวันที่ 24 มีนาคม 2560 สถานการณ์โรคไข้หวัดนก และสัตว์ปีกป่วยตายผิดปกติในประเทศไทยพบว่า ณ ปัจจุบันไม่มีโรคไข้หวัดนก เกิดขึ้นในประเทศไทย เป็นเวลา 8 ปี 4 เดือน 1 สัปดาห์ 5 วัน (นับจากทำลายสัตว์ปีกครั้งสุดท้ายวันที่ 12 พฤศจิกายน 2551)

ที่มา : http://www.who.int/mediacentre/factsheets/avian_influenza/en/



รายงานการเฝ้าระวังทางระบาดวิทยา

สัปดาห์ที่ 12-13 (19 มีนาคม-1 เมษายน 2560)

สำนักงานสาธารณสุขจังหวัดพิจิตร

สถานการณ์โรคไข้เลือดออก ปี พ.ศ. 2560 ภาพรวมประเทศไทย

สถานการณ์โรคไข้เลือดออก ปี พ.ศ. 2560 สัปดาห์ที่ 12 ในภาพรวมทั้งประเทศ (ตั้งแต่วันที่ 1 มกราคม - 25 มีนาคม 2560) มีรายงานผู้ป่วยสะสม จำนวน 6,957 ราย (อัตราป่วย 10.63 ต่อแสนประชากร) มีรายงานผู้ป่วยเสียชีวิต 7 จังหวัด จำนวน 10 ราย ได้แก่ สงขลา นราธิวาส สุราษฎร์ธานี จังหวัดละ 2 ราย และยะลา ปัตตานี ชุมพร เชียงใหม่ จังหวัดละ 1 ราย (อัตราตายเท่ากับ 0.02 ต่อแสนประชากร) อัตราป่วยตาย ร้อยละ 0.14 ภาคที่มีอัตราป่วยสูงสุด คือ ภาคใต้ (อัตราป่วยเท่ากับ 47.99 ต่อแสนประชากร) รองลงมา คือ ภาคกลาง (อัตราป่วยเท่ากับ 7.40 ต่อแสนประชากร) ภาคเหนือ (อัตราป่วยเท่ากับ 2.99 ต่อแสนประชากร) และภาคตะวันออกเฉียงเหนือ (อัตราป่วยเท่ากับ 2.30 ต่อแสนประชากร) ตามลำดับ ดังตารางที่ 1

ตารางที่ 1 อัตราป่วยต่อแสนประชากรด้วยโรคไข้เลือดออก ประเทศไทย จำแนกตามอัตราป่วยสะสม และการจัดลำดับภูมิภาค ตั้งแต่วันที่ 1 มกราคม - 25 มีนาคม 2560

ลำดับที่	ภาค	จำนวนป่วย	จำนวนตาย	อัตราป่วยต่อแสน ปชก.	อัตราตายต่อแสน ปชก.	อัตราป่วยตาย (ร้อยละ)	ประชากร
1	ภาคใต้	4,439	9	47.99	0.10	0.20	9,249,603
2	ภาคกลาง	1,652	0	7.40	0.00	0.00	22,337,125
3	ภาคเหนือ	357	1	2.99	0.01	0.28	11,959,533
4	ภาคตะวันออกเฉียงเหนือ	509	0	2.33	0.00	0.00	21,880,646

ที่มา : สำนักระบาดวิทยา กรมควบคุมโรค กระทรวงสาธารณสุข ณ วันที่ 28 มีนาคม 2560

จังหวัดที่มีอัตราป่วยสูงสุด 3 อันดับแรก คือ จังหวัดสงขลา (อัตราป่วยเท่ากับ 117.43 ต่อแสนประชากร) รองลงมา คือ จังหวัดพัทลุง (อัตราป่วยเท่ากับ 85.70 ต่อแสนประชากร) และจังหวัดปัตตานี (อัตราป่วยเท่ากับ 83.03 ต่อแสนประชากร) เมื่อพิจารณาจังหวัดในเขตสุขภาพที่ 3 พบว่า จังหวัดพิจิตร มีอัตราป่วยเท่ากับ 5.67 ต่อแสนประชากร (เป็นอันดับที่ 26 ของประเทศ) รองลงมา คือ จังหวัดชัยนาท มีอัตราป่วยเท่ากับ 3.61 ต่อแสนประชากร (เป็นอันดับที่ 44 ของประเทศ) จังหวัดกำแพงเพชร มีอัตราป่วยเท่ากับ 2.74 ต่อแสนประชากร (เป็นอันดับที่ 51 ของประเทศ) จังหวัดนครสวรรค์ มีอัตราป่วยเท่ากับ 2.70 ต่อแสนประชากร (เป็นอันดับที่ 52 ของประเทศ) และจังหวัดอุทัยธานี มีอัตราป่วยเท่ากับ 0.91 ต่อแสนประชากร (เป็นอันดับที่ 68 ของประเทศ) ดังตารางที่ 2



ตารางที่ 2 การจัดลำดับอัตราป่วยด้วยโรคไข้เลือดออก ต่อแสนประชากร ในเขตสุขภาพที่ 3 ปี พ.ศ.2560 จำแนกตาม จังหวัดและอัตราป่วยสะสม ตั้งแต่วันที่ 1 มกราคม – 25 มีนาคม 2560

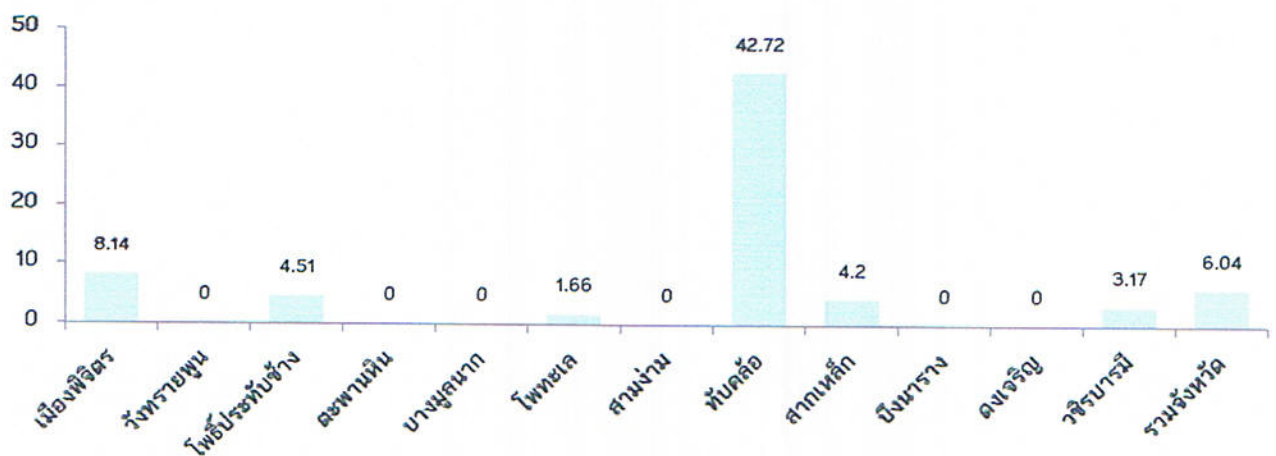
ลำดับที่	จังหวัด	จำนวนป่วย	จำนวนตาย	อัตราป่วย:แสน ปชก.	อัตราตาย: แสน ปชก.	อัตราป่วยตาย (ร้อยละ)	ประชากร
26	พิจิตร	31	0	5.67	0.00	0.00	546,750
44	ชัยนาท	12	0	3.61	0.00	0.00	331,968
51	กำแพงเพชร	20	0	2.74	0.00	0.00	729,839
52	นครสวรรค์	29	0	2.70	0.00	0.00	1,072,349
68	อุทัยธานี	3	0	0.91	0.00	0.00	330,543

ที่มา : สำนักโรคติดต่อวิทยา กรมควบคุมโรค กระทรวงสาธารณสุข ณ วันที่ 28 มีนาคม 2560

สถานการณ์โรคไข้เลือดออกปี 2560 จังหวัดพิจิตร

สถานการณ์โรคไข้เลือดออก ปี 2560 สัปดาห์ที่ 13 (วันที่ 26 มีนาคม-1 เมษายน 2560) จากรายงาน 506 สำนักงานสาธารณสุขจังหวัดพิจิตร พบว่ามีรายงานผู้ป่วยสะสม (ตั้งแต่วันที่ 1 มกราคม – 25 มีนาคม 2560) จำนวน 33 ราย คิดเป็นอัตราป่วยเท่ากับ 6.04 ต่อแสนประชากร ไม่พบรายงานผู้ป่วยเสียชีวิต เมื่อจำแนกตามเพศ พบในเพศชาย 14 ราย เพศหญิง 19 ราย อัตราส่วนเพศชายต่อเพศหญิง 1:1.35 พบมากที่สุดในกลุ่มอายุ 5-9 ปี (9 ราย ร้อยละ 27.27) รองลงมาคือกลุ่มอายุ 10-14 ปี (5 ราย ร้อยละ 15.15) และ 15-19 ปี (4 ราย ร้อยละ 12.12) พบผู้ป่วยใน 6 อำเภอ คือ เมืองพิจิตร โพธิ์ประทับช้าง ทับคล้อ สากเหล็ก วชิรบำรุง โพทะเล เมื่อจำแนกข้อมูลรายอำเภอ พบว่าอำเภอที่มีอัตราป่วย 3 อันดับแรก ได้แก่ ทับคล้อ เมืองพิจิตร โพธิ์ประทับช้าง มีอัตราป่วยต่อแสนประชากรเท่ากับ 42.72, 8.14, 4.51 ตามลำดับ ดังรูปที่ 1

อัตราป่วยต่อแสนประชากร

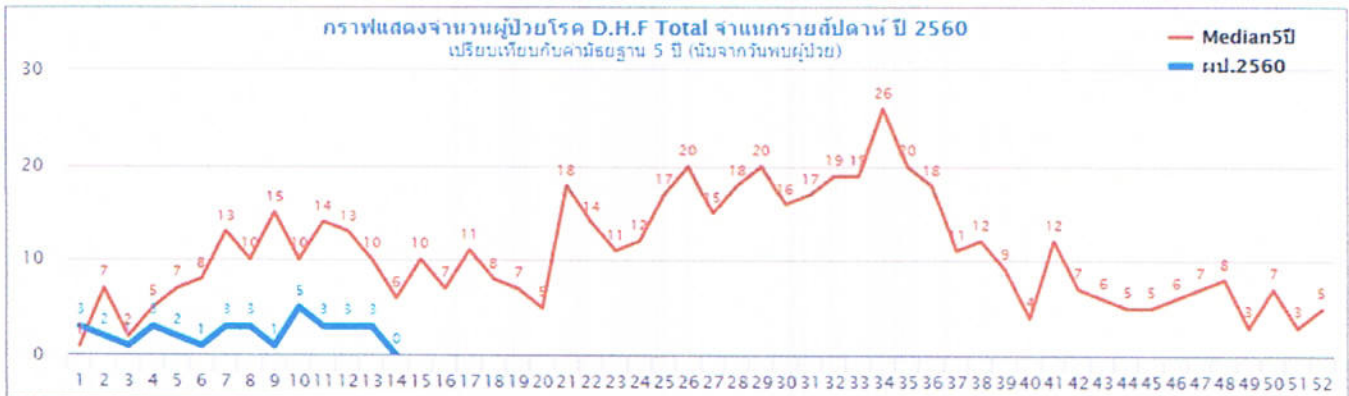


ที่มา : ระบบ MIS สสจ.พิจิตร ณ วันที่ 1 เมษายน 2560

รูปที่ 1 อัตราป่วยด้วยโรคไข้เลือดออกต่อแสนประชากร จังหวัดพิจิตร จำแนกรายอำเภอ ตั้งแต่วันที่ 1 มกราคม – 1 เมษายน 2560



เมื่อพิจารณาการกระจายการเกิดโรค จำแนกรายสัปดาห์ เปรียบเทียบค่ามัธยฐาน 5 ปีย้อนหลัง พบว่าจำนวนผู้ป่วยโรคไข้เลือดออก จังหวัดพิจิตร ตั้งแต่สัปดาห์ที่ 2 -11 จำนวนผู้ป่วยอยู่ต่ำกว่าค่ามัธยฐาน ดังรูปที่ 2



ที่มา : ระบบ MIS สสจ.พิจิตร ณ วันที่ 18 มีนาคม 2560

รูปที่ 2 จำนวนผู้ป่วยโรคไข้เลือดออก จังหวัดพิจิตร จำแนกรายสัปดาห์ เปรียบเทียบค่ามัธยฐาน 5 ปีย้อนหลัง ตั้งแต่สัปดาห์ที่ 1-13 ปี พ.ศ.2560

เมื่อจำแนกรายอำเภอ 10 อันดับแรกในเขตสุขภาพที่ 3 พบว่า อำเภอทับคล้อ เป็นอำเภอที่มีอัตราป่วยต่อแสนประชากรด้วยโรคไข้เลือดออกสูงที่สุด อำเภอโพธิ์ประทับช้าง มีอัตราป่วยสูงเป็นลำดับที่ 10 ดังตารางที่ 3 ตารางที่ 3 อัตราป่วยต่อแสนประชากรโรคไข้เลือดออก 10 อันดับแรกในเขตสุขภาพที่ 3 ประจำสัปดาห์ที่ 12

ลำดับ	อำเภอ	จังหวัด	ประชากร	จำนวนป่วยสัปดาห์ที่ 12			อัตราต่อปก.แสนคน		อัตราป่วยตาย
				ป่วยสะสม	ป่วย	ตาย	ป่วย	ตาย	
1	ทับคล้อ	พิจิตร	44,257	17	1	0	38.41	0.00	0.00
2	มโนรมย์	ชัยนาท	32,873	4	0	0	12.17	0.00	0.00
3	ชุมตาบง	นครสวรรค์	18,029	2	0	0	11.09	0.00	0.00
4	คลองขลุง	กำแพงเพชร	72,256	7	1	0	9.69	0.00	0.00
5	เมือง	พิจิตร	109,992	9	2	0	8.18	0.00	0.00
6	โกรกพระ	นครสวรรค์	35,120	2	0	0	5.69	0.00	0.00
7	เมือง	ชัยนาท	70,983	4	1	0	5.64	0.00	0.00
8	สรรพยา	ชัยนาท	42,813	2	0	0	4.67	0.00	0.00
9	พยุหะคีรี	นครสวรรค์	64,636	3	0	0	4.64	0.00	0.00
10	โพธิ์ประทับช้าง	พิจิตร	44,256	2	0	0	4.52	0.00	0.00

ที่มา : รายงาน 506 สำนักงานป้องกันควบคุมโรคที่ 3 นครสวรรค์ ณ วันที่ 27 มีนาคม 2560

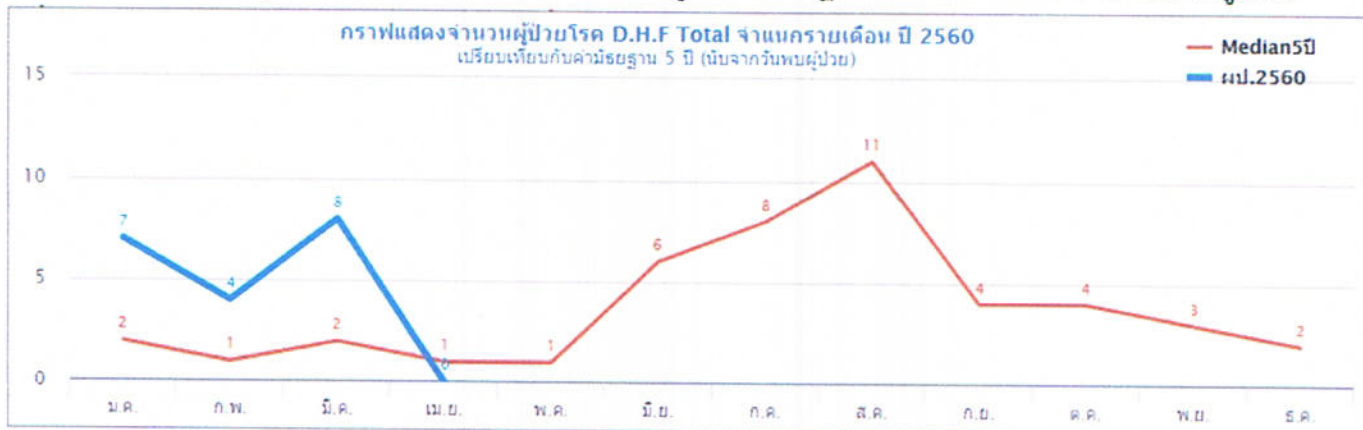


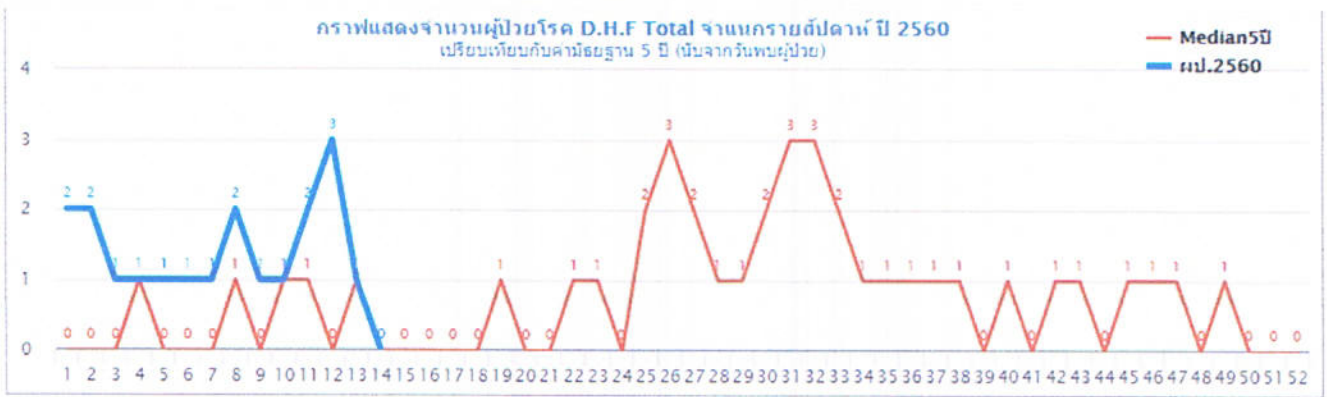
อำเภอทับคล้อ เป็นอำเภอที่มีอัตราป่วยสูงสุดในจังหวัดพิจิตร พบว่ามีรายงานผู้ป่วยสะสม (ตั้งแต่วันที่ 1 มกราคม – 1 เมษายน 2560) จำนวน 19 ราย คิดเป็นอัตราป่วยเท่ากับ 42.72 ต่อประชากรแสนคน ไม่พบรายงานผู้ป่วยเสียชีวิต เมื่อพิจารณารายตำบล พบผู้ป่วยใน 3 ตำบล ได้แก่ ทับคล้อ เขาทราย เขาเจ็ดลูก เมื่อจำแนกข้อมูลรายตำบล พบว่าตำบลที่มีอัตราป่วยสูงสุดคือตำบลเขาเจ็ดลูก อัตราป่วย 79.78 ต่อแสนประชากร ซึ่งตำบลเขาเจ็ดลูกเป็นตำบลที่มีอัตราป่วยสะสมสูงสุดของจังหวัดพิจิตร ตำบลที่มีอัตราป่วยสะสมรองลงมาก็คือ ตำบลเขาทราย ตำบลทับคล้อ (อัตราป่วยต่อแสนประชากร 63.27, 26.97 ตามลำดับ) ดังตารางที่ 4

ตารางที่ 4 จำนวนผู้ป่วย และอัตราป่วยด้วยโรคไข้เลือดออก อำเภอทับคล้อ จังหวัดพิจิตร จำแนกรายตำบล ตั้งแต่สัปดาห์ที่ 1-13 ปี พ.ศ.2560

ตำบล	ผู้ป่วย (ราย)	อัตราป่วย ต่อแสน ปชก.	เสียชีวิต(ราย)	อัตราตาย ต่อแสน ปชก.	อัตราป่วยตาย (ร้อยละ)
ทับคล้อ	4	26.97	0	0	0
เขาทราย	9	63.27	0	0	0
เขาเจ็ดลูก	6	79.78	0	0	0
ท้ายทุ่ง	0	0	0	0	0
รวม	19	42.72	0	0	0

เมื่อพิจารณาการกระจายการเกิดโรคไข้เลือดออก จำแนกรายสัปดาห์ รายเดือน เปรียบเทียบค่ามัธยฐาน 5 ปี ย้อนหลัง พบว่าจำนวนผู้ป่วยโรคไข้เลือดออก อำเภอทับคล้อ สูงกว่าค่ามัธยฐาน ทั้งรายสัปดาห์และรายเดือน ดังรูปที่ 3





ที่มา : ระบบ MIS สสจ.พิจิตร ณ วันที่ 1 เมษายน 2560

รูปที่ 3 จำนวนผู้ป่วยโรคไข้เลือดออก อำเภอทับคล้อ จำนวนรายเดือน รายสัปดาห์ เปรียบเทียบค่ามัธยฐาน 5 ปี ย้อนหลัง ตั้งแต่วันที่ 1 มกราคม - 1 เมษายน 2560

จากการวิเคราะห์ข้อมูล จำนวนรายตำบลพบว่า ตำบลเขาเจ็ดลูก ตำบลทับคล้อ และตำบลเขาทราย เป็นตำบลที่พบ Gen 2 โดยตำบลเขาทราย พบ Gen 2 ที่หมู่ที่ 9 ตำบลเขาทราย และตำบลทับคล้อ พบ Gen 2 ที่หมู่ที่ 2 ตำบลทับคล้อ ดังตารางที่ 4

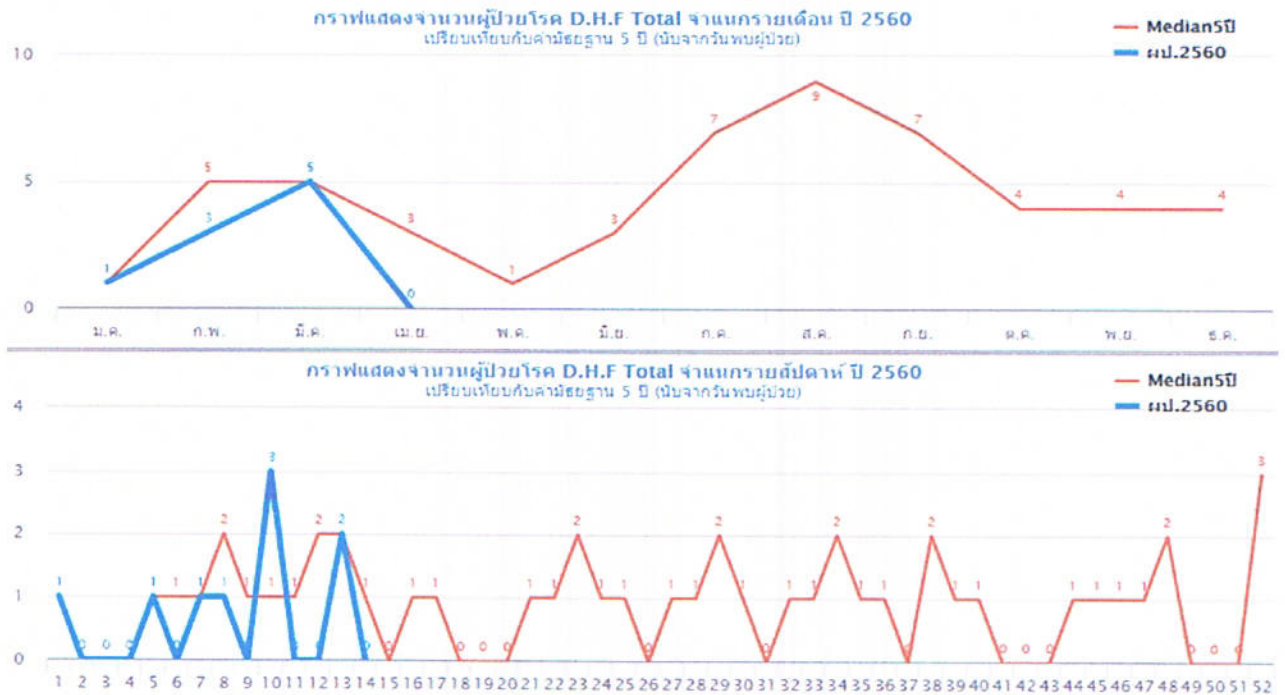
ตารางที่ 4 หมู่บ้านและตำบลในอำเภอทับคล้อ จังหวัดพิจิตร ที่พบ Gen 2 ตั้งแต่สัปดาห์ที่ 1-13 ปี พ.ศ.2560

อำเภอ/ตำบล/หมู่บ้าน			สัปดาห์ที่											รวม			
อำเภอ	ตำบล	หมู่ที่	1	2	3	4	5	6	7	8	9	10	11		12	13	
ทับคล้อ	เขาทราย	04												1		1	
		09	2			1				2			1	1		7	
		10					1										1
	เขาทราย			2			1	1			2			1	2		9
	เขาเจ็ดลูก	04							1								1
		07		2													2
08					1						1		1			3	
เขาเจ็ดลูก				2	1			1			1		1			6	
ทับคล้อ	02								1			1		1	1	4	
ทับคล้อ			2	2	1	1	1	1	1	2	1	1	2	3	1	19	

ที่มา : ระบบ MIS สสจ.พิจิตร ณ วันที่ 1 เมษายน 2560



อำเภอเมืองพิจิตร เป็นอำเภอที่พบ Gen 2 ที่หมู่ที่ 6 ตำบลโรงช้าง เมื่อพิจารณาการกระจายการเกิดโรคไข้เลือดออก จำแนกรายสัปดาห์ รายเดือน เปรียบเทียบค่ามัธยฐาน 5 ปีย้อนหลัง พบว่าจำนวนผู้ป่วยโรคไข้เลือดออกอำเภอเมืองพิจิตร เท่ากับค่ามัธยฐาน ทั้งรายสัปดาห์และรายเดือน ดังรูปที่ 4



รูปที่ 4 จำนวนผู้ป่วยโรคไข้เลือดออก อำเภอเมืองพิจิตร จำแนกรายเดือน รายสัปดาห์ เปรียบเทียบค่ามัธยฐาน 5 ปีย้อนหลัง ตั้งแต่วันที่ 1 มกราคม - 1 เมษายน 2560

จากการวิเคราะห์ข้อมูล จำแนกรายตำบลพบว่า หมู่ที่ 6 ตำบลโรงช้าง เป็นตำบลที่พบ Gen 2 ดังตารางที่ 5 ตารางที่ 5 หมู่บ้านและตำบลในอำเภอเมืองพิจิตร จังหวัดพิจิตร ที่พบ Gen 2 ตั้งแต่สัปดาห์ที่ 1-13 ปี พ.ศ.2560

อำเภอ/ตำบล/หมู่บ้าน			สัปดาห์ที่													รวม
อำเภอ	ตำบล	หมู่ที่	1	2	3	4	5	6	7	8	9	10	11	12	13	
เมือง	โรงช้าง	06								1		1			1	3
	ในเมือง	07										1				1
	ท่าพ่อ	04							1							1
	คลองคะเชนทร์	03										1				1
	ป่ามะคาบ	05													1	1
	ดงป่าคำ	09					1									1
	ท่าหลวง	01	1													
เมือง			1				1		1	1		3			2	9



สรุปสถานการณ์โรคไข้เลือดออก ณ สัปดาห์ที่ 12-13

- จังหวัดพิจิตร มีอัตราป่วยด้วยโรคไข้เลือดออก เป็นลำดับที่ 26 ของประเทศ และลำดับที่ 1 ของเขตสุขภาพที่ 3 (สัปดาห์ที่ 12)
- จังหวัดพิจิตร พบผู้ป่วยโรคไข้เลือดออก ใน 6 อำเภอ ได้แก่ เมืองพิจิตร โพธิ์ประทับช้าง ทับคล้อ สากเหล็ก วชิรบำรุงมีโพทะเล
- จังหวัดพิจิตร มีจำนวนผู้ป่วยโรคไข้เลือดออก ต่ำกว่าค่ามัธยฐาน 5 ปีย้อนหลัง ทั้งจำแนกรายสัปดาห์และรายเดือน
- อำเภอที่มีอัตราป่วยสะสมสูงสุดในจังหวัดพิจิตร ได้แก่ ทับคล้อ และเป็นอำเภอเดียวที่มีจำนวนผู้ป่วยสูงกว่าค่ามัธยฐาน 5 ปีย้อนหลัง ทั้งรายสัปดาห์ และรายเดือน
- อำเภอทับคล้อ เป็นอำเภอที่มีอัตราป่วยสูงสุดในเขตสุขภาพที่ 3 และอำเภอโพธิ์ประทับช้าง มีอัตราป่วยสูงเป็นลำดับที่ 10 ของเขตสุขภาพที่ 3 (สัปดาห์ที่ 12)
- อำเภอที่พบ Gen 2 ได้แก่ อำเภอทับคล้อ อำเภอเมืองพิจิตร
- ตำบลที่พบ Gen 2 ได้แก่ ตำบลเขาเจ็ดลูก ตำบลเขาทราย ตำบลทับคล้อ อำเภอทับคล้อ และตำบลโรงช้าง อำเภอเมืองพิจิตร
- หมู่บ้านที่พบ Gen 2 ได้แก่ หมู่ที่ 9 ตำบลเขาทราย หมู่ที่ 2 ตำบลทับคล้อ อำเภอทับคล้อ และหมู่ที่ 6 ตำบลโรงช้าง อำเภอเมืองพิจิตร





รายงานการเฝ้าระวังทางระบาดวิทยา

สัปดาห์ที่ 12 (19-25 มีนาคม 2560)
สำนักงานสาธารณสุขจังหวัดพิจิตร

สรุปสถิติการส่งรายงาน 506 (จากหน้า Web ระบบ MIS) ณ วันที่ 3 เมษายน 2560

1) ความครบถ้วน

สัปดาห์ที่ 12 พบว่ามีสถานบริการ 2 แห่ง ที่ไม่ส่งรายงาน 506 ตามเกณฑ์ ดังนี้

1.1) สถานบริการ 1 แห่ง ที่ไม่ส่งรายงาน 506 ติดต่อกัน 3 สัปดาห์ (สัปดาห์ที่ 10-12) ได้แก่ รพ.สต.หนองปลาไหล อ.วังทรายพูน

1.2) สถานบริการ 1 แห่ง ที่ไม่ส่งรายงาน 506 ติดต่อกัน 7 สัปดาห์ (สัปดาห์ที่ 6-12) ได้แก่ รพ.สต.ดงกลาง อ.เมืองพิจิตร

2) ความทันเวลา

ตั้งแต่สัปดาห์ที่ 1-12 จังหวัดพิจิตร มีความทันเวลาในการส่งรายงาน 506 ร้อยละ 95.77 และ คบสอ.ทุกแห่ง มีความทันเวลา ในการส่งรายงาน 506 **มากกว่า** ร้อยละ 80 ทุก คบสอ. แต่ในสัปดาห์ที่ 12 คบสอ.ซากเหล็ก ส่งรายงาน 506 ร้อยละ 77.27 ซึ่งต่ำกว่าเกณฑ์ที่กำหนด(ร้อยละ 80) ดังตารางที่ 2

ตารางที่ 2 ร้อยละความทันเวลา ในการส่งรายงาน 506 จังหวัดพิจิตร จำแนกราย คบสอ. ตั้งแต่สัปดาห์ที่ 1-12

หน่วยบริการ	สัปดาห์ที่ 1-11		สัปดาห์ที่ 12		รวมสัปดาห์ที่ 1-12	
	บัตรทั้งหมด	ความทันเวลา	บัตรทั้งหมด	ความทันเวลา	บัตรทั้งหมด	ความทันเวลา
เมืองพิจิตร	1,264	96.91	119	99.16	1,383	96.91
วังทรายพูน	294	97.96	26	100.00	320	97.96
โพธิ์ประทับช้าง	264	95.45	22	100.00	286	95.45
ตะพานหิน	604	97.02	45	100.00	649	97.02
บางมูลนาก	396	94.19	46	100.00	442	94.19
โพทะเล	400	93.25	36	97.22	436	93.25
สามง่าม	306	96.41	19	100.00	325	96.41
ทับคล้อ	245	95.51	27	88.89	272	95.51
ซากเหล็ก	129	82.95	22	77.27	151	82.95
บึงนาราง	111	94.59	4	100.00	115	94.59
ดงเจริญ	159	94.97	9	100.00	168	94.97
วชิรบำรุง	277	98.19	31	100.00	308	98.19
รวม	4,449	95.77	406	97.54	4,855	95.77



สรุปสถานการณ์โรคที่ต้องเฝ้าระวังทางระบาดวิทยา จังหวัดพิจิตร ตั้งแต่สัปดาห์ที่ 1-12

ตั้งแต่สัปดาห์ที่ 1-12 (วันที่ 1 มกราคม-25 มีนาคม 2560) จังหวัดพิจิตร พบโรคที่ต้องเฝ้าระวัง 5 อันดับ พบว่าทุกโรค ในสัปดาห์ที่ 12 ทั้ง 5 โรค มีอัตราป่วยสะสมเกินค่า Median ระดับจังหวัด อีกทั้งยังพบว่าโรคอุจจาระร่วง มีอัตราป่วยสะสมสูงสุดเป็นลำดับที่ 5 ของประเทศ ดังตารางที่ 3 โดยทั้ง 5 โรค ไม่พบการระบาดเป็นกลุ่มก้อน ตารางที่ 3 สถานการณ์โรคที่ต้องเฝ้าระวังทางระบาดวิทยา 5 อันดับแรก จังหวัดพิจิตร ตั้งแต่สัปดาห์ที่ 1-12

อันดับ	โรค	ผู้ป่วย	อัตราต่อแสน	ลำดับของประเทศ	ลำดับของเขต	ค่า median จังหวัด (Wk 12)
1	อุจจาระร่วง	3484	637.72	5	1	เกิน
2	ปอดบวม	418	76.51	48	3	เกิน
3	อาหารเป็นพิษ	289	52.90	25	1	เกิน
4	สุกใส	258	47.23	25	1	เกิน
5	มือเท้าปาก	198	36.24	10	2	เกิน

ที่มา : ระบบ MIS สสจ.พิจิตร ณ วันที่ 3 เมษายน 2560
สำนักระบาดวิทยา ณ วันที่ 28 มีนาคม 2560

สรุปสถานการณ์โรคอุจจาระร่วง จังหวัดพิจิตร

ระดับประเทศ

ข้อมูลเฝ้าระวังโรคสำนักระบาดวิทยา ตั้งแต่วันที่ 1 มกราคม – 27 มีนาคม 2560 พบผู้ป่วย 240,363 ราย จาก 77 จังหวัด คิดเป็นอัตราป่วย 367.38 ต่อแสนประชากร พบรายงานผู้เสียชีวิต 1 ราย (จังหวัดพะเยา) อัตราส่วนเพศชายต่อเพศหญิง 1: 1.31 กลุ่มอายุที่พบมากที่สุด เรียงตามลำดับ คือ >65 ปี (12.36 %) 15-24 ปี (11.84 %) 25-34 ปี (10.49 %)

จังหวัดที่มีอัตราป่วยต่อแสนประชากรสูงสุด 5 อันดับแรก คือ ภูเก็ต (1006.84 ต่อแสนประชากร) ปราจีนบุรี (722.20 ต่อแสนประชากร) ระยอง (678.01 ต่อแสนประชากร) มหาสารคาม (675.47 ต่อแสนประชากร) พิจิตร (606.86 ต่อแสนประชากร)

จังหวัดพิจิตร

ข้อมูลเฝ้าระวังโรค ระบบ MIS สำนักงานสาธารณสุขจังหวัดพิจิตร ตั้งแต่วันที่ 1 มกราคม – 3 เมษายน 2560 พบผู้ป่วย 3,566 ราย อัตราป่วย 652.73 ต่อแสนประชากร สูงกว่าอัตราป่วยของประเทศ 1.77 เท่า อัตราป่วยสูงเป็นลำดับที่ 5 ของประเทศ เป็นลำดับที่ 1 ของเขตสุขภาพที่ 3 ไม่พบรายงานผู้เสียชีวิต อัตราส่วนเพศชายต่อเพศหญิง 1: 1.38 กลุ่มอายุที่พบมากที่สุดคือ กลุ่ม 0-4 ปี (17.08 %) 5-9 ปี (8.86 %) 55-59 ปี (6.61 %)

เมื่อวิเคราะห์รายอำเภอ สะสมตั้งแต่ต้นปีถึงปัจจุบัน อำเภอที่มีอัตราป่วยต่อประชากรแสนคนสูงสุด 3 อันดับแรก คือ อำเภอดงเจริญ อัตราป่วยเท่ากับ 823.08 ต่อแสนประชากร รองลงมาคือ อำเภอวังทรายพูน อำเภอสามง่าม อัตราป่วยเท่ากับ 752.72, 718.94 ตามลำดับ ดังรูปที่ 1



อัตราป่วยต่อแสนประชากร



รูปที่ 1 อัตราป่วยด้วยโรคอุจจาระร่วงต่อแสนประชากร จำแนกรายอำเภอ จังหวัดพิจิตร ตั้งแต่วันที่ 1 มกราคม – 3 เมษายน 2560

เมื่อวิเคราะห์รายสัปดาห์นับตามวันรับรักษา พบว่าผู้ป่วยเกินค่ามัธยฐานตั้งแต่สัปดาห์ที่ 1 เป็นต้นมา ดังรูปที่ 2



รูปที่ 2 จำนวนผู้ป่วยโรคอุจจาระร่วงต่อแสนประชากร จำแนกรายสัปดาห์ จังหวัดพิจิตร ตั้งแต่วันที่ 1 มกราคม – 3 เมษายน 2560

