



ที่ พจ ๐๐๓๒.๐๐๖ / ๒๕๖๗

สำนักงานสาธารณสุขจังหวัดพิจิตร
ถนนคลองคะเชนทร์ พจ ๖๖๐๐๐

๗ พฤศจิกายน ๒๕๕๙

เรื่อง สรุปรายงานการตรวจจับสถานการณ์ทางระบาดวิทยา ประจำสัปดาห์ที่ ๔๓-๔๔

เรียน ผู้อำนวยการโรงพยาบาลพิจิตร, ประธาน/รองประธานคณะกรรมการบริหารสาธารณสุข
ระดับอำเภอทุกแห่ง, หัวหน้าฝ่ายทุกฝ่ายในสำนักงานสาธารณสุขจังหวัดพิจิตร,
ผู้อำนวยการโรงพยาบาลส่งเสริมสุขภาพตำบลทุกแห่ง

สิ่งที่ส่งมาด้วย บันทึกและสรุปรายงานการตรวจจับสถานการณ์ทางระบาดวิทยา
ประจำสัปดาห์ที่ ๔๓-๔๔

จำนวน ๑ ฉบับ

ทีมตระหนักรู้สถานการณ์ (Situation Awareness Team:SAT) มีการติดตามเฝ้าระวัง
ประเมินสถานการณ์ และประเมินความเสี่ยงของเหตุการณ์สำคัญต่างๆ ด้านสาธารณสุขทั้งโรคติดต่อ โรคอุบัติใหม่
อุบัติซ้ำ(CD,EID,Re-EID) และภัยสุขภาพ จากระบบ MIS และจากแหล่งข้อมูล สำนักระบาดวิทยา,สำนัก
โรคติดต่ออุบัติใหม่,Special surveillance data ,Web-base surveillance ,WHO,CDC,ECDC ประจำสัปดาห์ที่
๔๔ (สถานการณ์โรคติดเชื้อไวรัสซิกา) และประจำสัปดาห์ที่ ๔๓ (จากระบบ MIS) พบโรคที่ต้องดำเนินการ
ควบคุมการระบาด และโรคที่มีแนวโน้มจะระบาด ซึ่งทีม SAT ได้เสนอมาตรการเพื่อให้หน่วยงานที่เกี่ยวข้อง
ดำเนินการ ตามรายละเอียดแนบเรียนพร้อมนี้ ส่วนรายละเอียดทั้งหมดสามารถ Download ได้ที่
www.ppho.go.th ,Menu : News สรุปข่าวประจำวัน

ในการนี้ เพื่อเป็นการป้องกันการระบาดของโรคต่างๆ ในพื้นที่ สำนักงานสาธารณสุขจังหวัด
พิจิตร จึงขอให้หน่วยงานที่เกี่ยวข้องดำเนินการตามมาตรการและแนวทางดังกล่าว

จึงเรียนมาเพื่อทราบ และแจ้งผู้เกี่ยวข้องเพื่อดำเนินการต่อไป

ขอแสดงความนับถือ

(นายวิวัฒน์ คำเทัญ)

นายแพทย์สาธารณสุขจังหวัดพิจิตร

งานควบคุมโรคติดต่อ อุตสาหกรรม อุตสาหกรรม

โทร ๐ ๕๖๙๙ ๐๓๕๔ ต่อ ๑๓๖

โทรสาร ๐ ๕๖๙๙ ๐๓๕๓

e-office



สาธารณสุขยุคใหม่ สร้างสังคมสุขภาพดี วิถีธรรม วิถีไทย



บันทึกข้อความ

ส่วนราชการ กลุ่มงานควบคุมโรคฯ สำนักงานสาธารณสุขจังหวัดพิจิตร พจ ๖๖๐๐๐

ที่ พจ ๐๐๓๒.๐๐๖/๓๓๓๓

วันที่ ๗ พฤศจิกายน ๒๕๕๙

เรื่อง สรุปรายงานการตรวจจับสถานการณ์ทางระบาดวิทยา ประจำสัปดาห์ที่ ๔๒-๔๓

เรียน นายแพทย์สาธารณสุขจังหวัดพิจิตร

ทีมตระหนักรู้สถานการณ์ (Situation Awareness Team:SAT) มีการติดตามเฝ้าระวัง ประเมินสถานการณ์ และประเมินความเสี่ยงของเหตุการณ์สำคัญต่างๆ ด้านสาธารณสุข ทั้งโรคติดต่อ โรคอุบัติใหม่ อุตบัติซ้ำ (CD,EID,Re-EID) และภัยสุขภาพ จากระบบ MIS และจากแหล่งข้อมูล สำนักระบาดวิทยา,สำนักโรคติดต่ออุบัติใหม่,Special surveillance data ,Web-base surveillance ,WHO,CDC,ECDC ประจำสัปดาห์ที่ ๔๔ (สถานการณ์โรคติดต่อเชื้อไวรัสซิกา) และประจำสัปดาห์ที่ ๔๓ (จากระบบ MIS) พบโรคและภัยสุขภาพที่ต้องดำเนินการควบคุมเพื่อป้องกันการระบาด การเสียชีวิตจากภัยสุขภาพดังกล่าว

ข้อเสนอเพื่อพิจารณาของทีม SAT

- รายละเอียดแนบท้ายบันทึกนี้

ทั้งนี้ รายละเอียดที่แนบเรียนท้ายบันทึกนี้ ทีมตระหนักรู้สถานการณ์ (Situation Awareness Team:SAT) เห็นควรแจ้งให้รองนายแพทย์สาธารณสุขจังหวัด, พี่เลี้ยงอำเภอระดับจังหวัดทุกอำเภอ,โรงพยาบาลส่งเสริมสุขภาพตำบลทุกแห่ง ทราบ ซึ่งเอกสารรายงานการตรวจจับสถานการณ์ทางระบาดวิทยาประจำสัปดาห์, เอกสารสรุปข่าวประจำวัน,เอกสารเผยแพร่ประชาสัมพันธ์เรื่องโรคและภัยสุขภาพต่างๆ ที่เกี่ยวข้อง สามารถ Download ได้ที่ www.ppho.go.th Menu : News สรุปข่าวประจำวัน

จึงเรียนมาเพื่อโปรดทราบ และโปรดพิจารณาสั่งการ หากเห็นชอบจักได้แจ้งผู้เกี่ยวข้องเพื่อดำเนินการต่อไป

ชอบ ท้าย

จอพบ ดงนัด

แจ้งผู้เกี่ยวข้อง

ดำเนินการ

ประสาน



(นายวิวัฒน์ คำเที่ยง)

นายแพทย์สาธารณสุขจังหวัดพิจิตร



(นางสาวบรรเจิด สละชุ่ม)

เจ้าพนักงานสาธารณสุขชำนาญงาน



(นายจิรยุทธ์ คงนุ่น)

นักวิชาการสาธารณสุขชำนาญการพิเศษ

หัวหน้ากลุ่มงานควบคุมโรค

๗ พค.๕๙

๗ พ.ย. 2559



รายละเอียดแนบท้ายบันทึก กลุ่มงานควบคุมโรคฯ สำนักงานสาธารณสุขจังหวัดพิจิตร
ที่ พจ ๐๐๓๒.๐๐๖/๒๕๖๗ ลงวันที่ ๒๗ พฤศจิกายน ๒๕๕๙

ข้อเสนอเพื่อพิจารณาสั่งการ ประจำปีงบประมาณที่ ๕๒-๕๓

กรณีการเฝ้าระวังผู้ป่วยตามนิยามผู้ป่วยเข้าเกณฑ์สอบสวนโรค (Patient under investigation :PUI) โรคติดเชื้อไวรัสซิกา

๑) กำชับสถานบริการพยาบาลทุกแห่ง ทั้งรัฐบาลและเอกชน ให้เฝ้าระวังผู้ป่วยตามนิยามผู้ป่วยเข้าเกณฑ์สอบสวนโรค (Patient under investigation :PUI) ในกลุ่มหญิงตั้งครรภ์, ผู้ป่วยทั่วไปที่มีอาการไข้ ออกร่วม ปวดข้อ ตาแดง , ทารกที่มีศีรษะเล็ก, ผู้ป่วยกลุ่มอาการกิลแลง-บาร์เร หากพบผู้ป่วยสงสัยเข้านิยาม ขอให้แจ้งกลุ่มงานควบคุมโรค สำนักงานสาธารณสุขจังหวัดพิจิตร ทันที ทั้งในเวลา นอกเวลาราชการ วันหยุด เสาร์-อาทิตย์ และวันหยุดนักขัตฤกษ์

๒) กำชับทีม SRRT ทุกระดับ (จังหวัด,อำเภอ,ตำบล) และผู้ที่เกี่ยวข้อง ให้ดำเนินการสอบสวน ควบคุม การระบาดของโรคติดเชื้อไวรัสซิกา ตามแนวทางที่กระทรวงสาธารณสุขกำหนด

๓) มอบหมายทีมประชาสัมพันธ์และสื่อสารความเสี่ยง (ตามผัง EOC จังหวัดพิจิตร) ผลิตสื่อเพื่อเป็นการ ประชาสัมพันธ์ให้ประชาชนทราบวิธีการทำลายแหล่งเพาะพันธุ์ลูกน้ำยุงลายในบ้านตนเอง การป้องกันไม่ให้ถูก ยุงกัด โดยเน้นการประชาสัมพันธ์เชิงบวก เพื่อป้องกันการตื่นตระหนก





รายงานการเฝ้าระวังทางระบาดวิทยา

ประจำสัปดาห์ที่ 44 (วันที่ 30 ตุลาคม – 5 พฤศจิกายน 2559)

สำนักงานสาธารณสุขจังหวัดพิจิตร (www.ppho.go.th)

สถานการณ์โรค CD, EID, Re-EID ที่สำคัญในต่างประเทศ/ประเทศไทย/จังหวัดพิจิตร

โรคติดเชื้อไวรัสซิกา

1. สถานการณ์การระบาดของโรคติดเชื้อไวรัสซิกา รายงานจาก WHO ณ วันที่ 3 พฤศจิกายน 2559

ข้อมูลล่าสุด (KEY UPDATES)

- ประเทศ/เขตการปกครอง ที่มีรายงานการติดเชื้อไวรัสซิกา โดยมีผู้เป็นพาหะเป็นครั้งแรกในสัปดาห์ที่ผ่านมา
 - ไม่มี
- ประเทศ/เขตการปกครอง ที่มีรายงาน microcephaly และระบบประสาทส่วนกลางอื่น ๆ (CNS) ผิดปกติ ที่อาจเกิดขึ้นเนื่องจากเกี่ยวข้องกับการติดเชื้อไวรัสซิกา เป็นครั้งแรกในสัปดาห์ที่ผ่านมา
 - ประเทศ Bolivia, ประเทศ Trinidad and Tobago และประเทศ Viet Nam
- ประเทศ/เขตการปกครอง ที่มีการรายงานอาการ Guillain-Barre (GBS) ที่เกี่ยวข้องกับการติดเชื้อไวรัสซิกา เป็นครั้งแรกในรอบสัปดาห์ที่ผ่านมา
 - ไม่มี
- กระทรวงสาธารณสุขและการกีฬาประเทศพม่า รายงานยืนยันกรณีการพบผู้ป่วยติดเชื้อไวรัสซิกา ผู้ป่วยรายนี้อยู่ในระหว่างการสอบสวนว่าเป็นคนในพื้นที่ (การเกิดโรคในประเทศ) หรือเป็นกรณีผู้ป่วยนำเข้า (imported case)

การวิเคราะห์ข้อมูล (ANALYSIS)

- ประเทศเวียดนาม เป็นประเทศที่ 2 ในภูมิภาคเอเชียตะวันออกเฉียงใต้ ที่มีรายงาน microcephaly ที่มีส่วนเกี่ยวข้องกับการติดเชื้อไวรัสซิกา และจากรายงานสถานการณ์โรคติดเชื้อไวรัสซิกาของประเทศไทย ที่มีรายงาน microcephaly จำนวน 2 ราย เมื่อวันที่ 6 ตุลาคม 2559 ซึ่งยังไม่สามารถสรุปได้ว่า ลำดับพันธุกรรมของไวรัสที่เป็นในแม่ที่ติดเชื้อไวรัสมีความเกี่ยวข้องกับเชื้อสายเดียวกันกับที่แยกได้ก่อนหน้านี้ในเอเชียตะวันออกเฉียงใต้หรือไม่ หรือมีการนำเข้าไวรัสมาจากพื้นที่อื่น สำหรับในประเทศเวียดนาม แม่ของเด็กที่มีรายงาน microcephaly ไม่มีประวัติการเดินทางออกนอกประเทศ ณ ปัจจุบันยังไม่มีรายงานการพบผู้ป่วยนำเข้าที่ติดเชื้อไวรัสซิกา

สถานการณ์ (SITUATION)

- มี 73 ประเทศ/เขตการปกครอง (รูปที่ 1) มีรายงานการติดต่อของโรคติดเชื้อไวรัสซิกาที่ติดต่อโดยยุงอย่างต่อเนื่อง และมี 67 ประเทศ/เขตการปกครอง มีรายงานว่ามียุทธศาสตร์การติดต่อของโรคติดเชื้อไวรัสซิกาที่ติดต่อโดยยุงเป็นพาหะ ตั้งแต่ปี พ.ศ. 2558





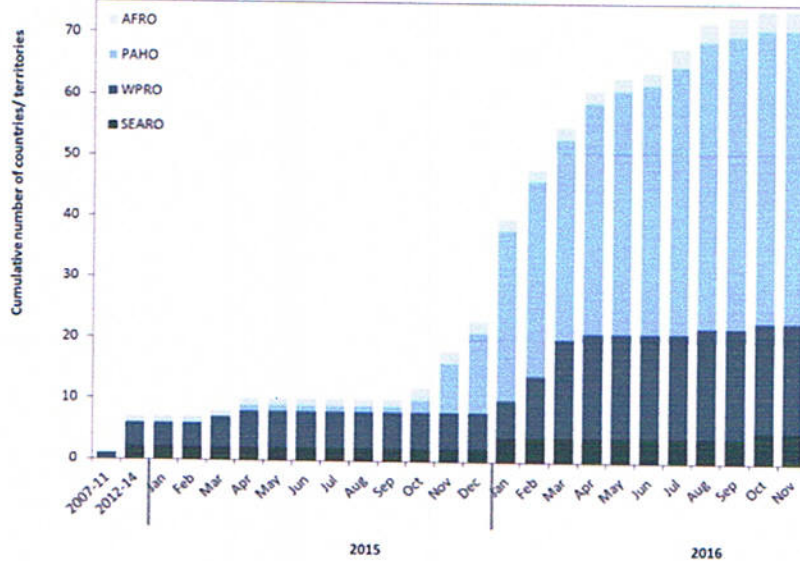
รายงานการเฝ้าระวังทางระบาดวิทยา

ประจำสัปดาห์ที่ 44 (วันที่ 30 ตุลาคม – 5 พฤศจิกายน 2559)

สำนักงานสาธารณสุขจังหวัดพิจิตร (www.ppho.go.th)

สถานการณ์โรค CD, EID, Re-EID ที่สำคัญในต่างประเทศ/ประเทศไทย/จังหวัดพิจิตร

Figure 1. Cumulative number of countries and territories by WHO region¹ reporting mosquito-borne Zika virus transmission for the first time by year (2007–2014), and by month from 1 January 2015 to 2 November 2016



- 56 ประเทศ ประสบกับการระบาดของโรคติดเชื้อไวรัสซิกาครั้งแรกตั้งแต่ พ.ศ. 2558 โดยไม่มีหลักฐานการแพร่ระบาดมาก่อน และมีการแพร่เชื้อโดยยุงอย่างต่อเนื่อง

Classification	WHO Regional Office	Country / territory	Total
Category 1: Countries with a reported outbreak from 2015 onwards ²	AFRO	Cabo Verde; Guinea-Bissau	2
	AMRO/PAHO	Anguilla; Antigua and Barbuda; Argentina; Aruba; Bahamas; Barbados; Belize; Bolivia (Plurinational State of); Bonaire, Sint Eustatius and Saba – Netherlands; Brazil; British Virgin Islands; Cayman Islands; Colombia; Costa Rica; Cuba; Curaçao; Dominica; Dominican Republic; Ecuador; El Salvador; French Guiana; Grenada; Guadeloupe; Guatemala; Guyana; Haiti; Honduras; Jamaica; Martinique; Mexico; Nicaragua; Panama; Paraguay; Peru; Puerto Rico; Saint Barthélemy; Saint Kitts and Nevis; Saint Lucia; Saint Martin; Saint Vincent and the Grenadines; Sint Maarten; Suriname; Trinidad and Tobago; Turks and Caicos; United States of America; United States Virgin Islands; Venezuela (Bolivarian Republic of)	47
	WPRO	American Samoa; Fiji; Marshall Islands; Micronesia (Federated States of); Samoa; Singapore; Tonga	7
Subtotal			56

- 7 ประเทศ ถือว่าเป็นโรคประจำถิ่น หรือมีรายงานหลักฐานการติดเชื้อจากยุงท้องถิ่นที่มีเชื้อไวรัสซิกา ในปี พ.ศ.2559

Subtotal			56
Category 2: Countries with possible endemic transmission or evidence of local mosquito-borne Zika infections in 2016	SEARO	Indonesia; Maldives; Thailand	3
	WPRO	Malaysia; New Caledonia; Philippines; Viet Nam	4
Subtotal			7





รายงานการเฝ้าระวังทางระบาดวิทยา

ประจำสัปดาห์ที่ 44 (วันที่ 30 ตุลาคม – 5 พฤศจิกายน 2559)

สำนักงานสาธารณสุขจังหวัดพิจิตร (www.ppho.go.th)

สถานการณ์โรค CD, EID, Re-EID ที่สำคัญในต่างประเทศ/ประเทศไทย/จังหวัดพิจิตร

-10 ประเทศ/เขตการปกครอง มีรายงานหลักฐานการติดเชื้อไวรัสซิกาก่อน พ.ศ.2558 แต่ไม่มีเอกสารรายงานผู้ป่วยในปี พ.ศ. 2559 หรือรายงานงานการยุติการระบาด

Category 3: Countries with evidence of local mosquito-borne Zika infections in or before 2015, but without documentation of cases in 2016, or outbreak terminated	AFRO	Gabon**	1
	PAHO/AMRO	ISLA DE PASCUA – Chile**	1
	SEARO	Bangladesh**	1
	WPRO	Cambodia**; Cook Islands**; French Polynesia**; Lao People's Democratic Republic; Papua New Guinea; Solomon Islands; Vanuatu	7
Subtotal			10

• ตั้งแต่เดือนกุมภาพันธ์ 2559 มี 12 ประเทศ ที่มีรายงานหลักฐานการติดต่อของไวรัสซิกาจากคนสู่คน ซึ่งอาจเป็นไปได้ว่าติดต่อผ่านทางเพศสัมพันธ์ (ตารางที่ 2)

Table 2. Countries reporting non mosquito-borne Zika virus transmission since February 2016

Classification	WHO Regional Office	Country / territory	Total
Countries with evidence of person-to-person transmission of Zika virus, other than mosquito-borne transmission	AMRO/PAHO	Argentina, Canada, Chile, Peru, United States of America	5
	EURO	France, Germany, Italy, Netherlands, Portugal, Spain	6
	WPRO	New Zealand	1
Total			12

• ณ วันที่ 3 พฤศจิกายน 2559 มีจำนวน 26 ประเทศ /เขตการปกครอง ที่มีรายงาน microcephaly และระบบประสาทส่วนกลาง (CNS) ผิดปกติ ที่มีความเป็นไปได้ว่าสัมพันธ์กับการติดเชื้อไวรัสซิกา หรือภาวะที่บ่งบอกการติดเชื้อแต่กำเนิด

Reporting country or territory	Number of microcephaly and/or CNS malformation cases suggestive of congenital Zika virus infections or potentially associated with a Zika virus infection	Probable location of infection
Bolivia	3 ^a	Bolivia
Brazil	2079 ¹	Brazil
Cabo Verde	9	Cabo Verde
Canada	1	Undetermined
Costa Rica	1	Costa Rica
Colombia	54 ^a	Colombia
Dominican Republic	10 ³	Dominican Republic
El Salvador	4	El Salvador
French Guiana	10 ⁶	French Guiana
French Polynesia	8	French Polynesia
Grenada	1	Grenada
Guatemala	15 ⁷	Guatemala
Haiti	1	Haiti
Honduras	1	Honduras
Marshall Islands	1	Marshall Islands
Martinique	12 ⁸	Martinique
Panama	5	Panama
Paraguay	2 ⁸	Paraguay
Puerto Rico	3 ⁹	Puerto Rico
Slovenia	1 ¹⁰	Brazil
Spain	2	Colombia, Venezuela (Bolivarian Republic of)
Suriname	2	Suriname
Thailand	2	Thailand
Trinidad and Tobago	1	Trinidad and Tobago
Viet Nam	1	Viet Nam
United States of America	28 ¹¹	Undetermined*

*The probable locations of three of the infections were Brazil (1 case), Haiti (1 case) and Mexico, Belize or Guatemala (1 case).

หมายเหตุ หมายถึง เพิ่มจากสัปดาห์ที่ผ่านมา



สาธารณสุขยุคใหม่ สร้างสังคมสุขภาพดี วิถีธรรม วิถีไทย



รายงานการเฝ้าระวังทางระบาดวิทยา

ประจำสัปดาห์ที่ 44 (วันที่ 30 ตุลาคม – 5 พฤศจิกายน 2559)

สำนักงานสาธารณสุขจังหวัดพิจิตร (www.ppho.go.th)

สถานการณ์โรค CD,EID,Re-EID ที่สำคัญในต่างประเทศ/ประเทศไทย/จังหวัดพิจิตร

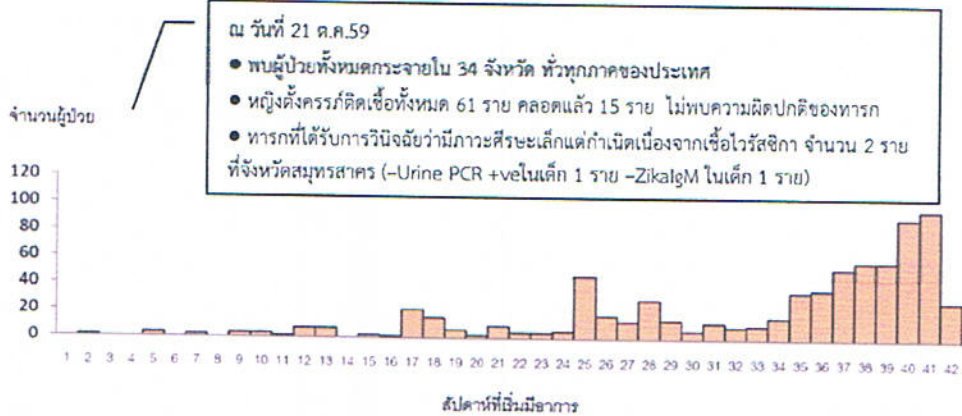
- ณ วันที่ 27 ตุลาคม 2559, 19 ประเทศ/เขตการปกครองทั่วโลก มีรายงานอุบัติการณ์ของกลุ่มอาการกิลแลง-บาร์เร (GBS หรือ Guillain-Barre syndrome) เพิ่มขึ้น และ/หรือการยืนยันทางห้องปฏิบัติการของการติดเชื้อไวรัสซิกาในผู้ป่วย GBS

ที่มา : <http://apps.who.int/iris/bitstream/10665/250724/1/zikasitrep3Nov16-eng.pdf?ua=1>
<http://www.who.int/emergencies/zika-virus/en/>

2. สถานการณ์การระบาดของโรคติดเชื้อไวรัสซิกาในประเทศไทย

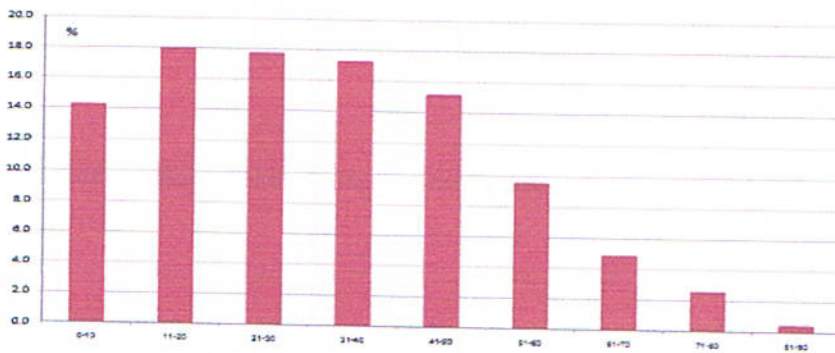
- ข้อมูลจากการประชุมเชิงปฏิบัติการการถ่ายทอดองค์ความรู้ แนวทาง และมาตรการ ในการป้องกัน และควบคุมโรคติดเชื้อไวรัสซิกา ปังบประมาณ 2560 ระหว่างวันที่ 27 - 28 ตุลาคม 2559 ณ โรงแรมเอ-วัน เดอะ รอยัลครุส พัทยา จังหวัดชลบุรี

จำนวนผู้ป่วยยืนยันรายสัปดาห์โรคซิกา ประเทศไทย 1 ม.ค. – 21 ต.ค. 59



ที่มา : สไลด์ประกอบการบรรยายของ แพทย์หญิงวราฯ เหลืองอ่อน และ แพทย์หญิงพจมาน ศิริอารยาภรณ์
http://beid.ddc.moph.go.th/beid_2014/node/2125

ผู้ติดเชื้อไวรัสซิกากระจายตามอายุ



ที่มา : สไลด์ประกอบการบรรยายของ แพทย์หญิงพจมาน ศิริอารยาภรณ์
http://beid.ddc.moph.go.th/beid_2014/node/2125





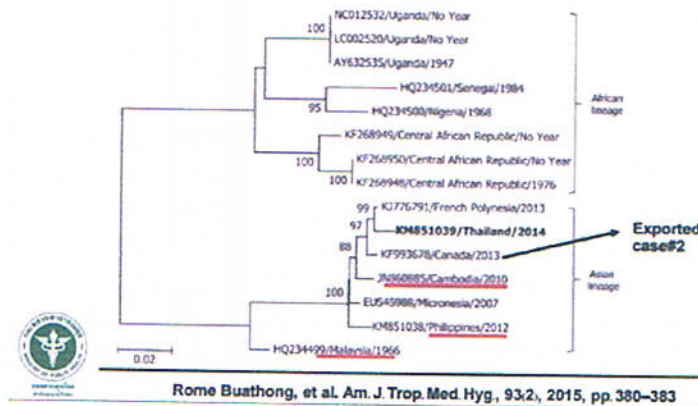
รายงานการเฝ้าระวังทางระบาดวิทยา

ประจำสัปดาห์ที่ 44 (วันที่ 30 ตุลาคม – 5 พฤศจิกายน 2559)

สำนักงานสาธารณสุขจังหวัดพิจิตร (www.ppho.go.th)

สถานการณ์โรค CD, EID, Re-EID ที่สำคัญในต่างประเทศ/ประเทศไทย/จังหวัดพิจิตร

Molecular sequencing of Zika virus in Thailand closely with French Polynesia



Serology Caution

- ไม่ให้ IgM ในการวินิจฉัย Zika virus infection ได้ โดยเฉพาะในประเทศไทย ซึ่งมีประชากรที่เคยติดเชื้อ Dengue และ JE มาก่อน
- สามารถใช้ IgM ในเด็กที่ติดเชื้อในครรภ์ได้ เนื่องจาก
 1. IgM ในเด็กแรกเกิด เป็น Primary Flavivirus infection with Zika เสมอ
 2. IgM ที่พบในเด็กแรกเกิดเป็นของทารกเอง เนื่องจาก IgM ไม่ผ่านรก มายังลูกในครรภ์

ที่มา : สไลด์ประกอบการบรรยายของ นายแพทย์โรม บัวทอง สำนักระบาดวิทยา

● ข้อมูลจากสำนักโรคติดต่ออุบัติใหม่ ณ วันที่ 1 พฤศจิกายน 2559

ข้อมูลการป่วยโรคติดเชื้อไวรัสซิกาได้จากการเฝ้าระวังโรคในประเทศไทยที่เริ่มดำเนินการมาตั้งแต่ พ.ศ.2555 และขยายอย่างเป็นระบบในปีพ.ศ. 2559 ส่วนภาวะศีรษะเล็กแต่กำเนิด เริ่มเฝ้าระวังอย่างเป็นระบบใน ปีพ.ศ. 2559 และระบบการเฝ้าระวังดังกล่าวกำลังได้รับการพัฒนาให้มีความไวและความครอบคลุมมากขึ้นเป็นลำดับ

ข้อมูลจากสำนักระบาดวิทยา กรมควบคุมโรค รายงานข้อมูลว่า ตั้งแต่วันที่ 1 มกราคม – 14 ตุลาคม 2559 ประเทศไทยมีรายงานผู้ป่วยโรคติดเชื้อไวรัสซิกายืนยันทั้งหมด 520 ราย ซึ่งผู้ป่วยแต่ละสัปดาห์มีความใกล้เคียงกัน และสามารถควบคุมโรคได้โดยพบผู้ป่วยในบางอำเภอ บางจังหวัดเท่านั้น

สำหรับการเฝ้าระวังและติดตามในกลุ่มหญิงตั้งครรภ์ในพื้นที่ที่พบผู้ป่วย ขณะนี้มีหญิงตั้งครรภ์ติดเชื้อ 57 ราย คลอดแล้ว 12 ราย ทารกทุกรายมีอาการปกติ ข้อมูลทารกศีรษะเล็กแต่กำเนิด จากระบบเฝ้าระวังพบว่า ประเทศไทยมีทารกศีรษะเล็กแต่กำเนิดที่ มีสาเหตุจากเชื้อไวรัสซิกาจำนวน 2 ราย

ที่มา : http://beid.ddc.moph.go.th/beid_2014/sites/default/files/situation_zika_011159.pdf



สาธารณสุขยุคใหม่ สร้างสังคมสุขภาพดี วิถีธรรม วิถีไทย



รายงานการเฝ้าระวังทางระบาดวิทยา

ประจำสัปดาห์ที่ 44 (วันที่ 30 ตุลาคม – 5 พฤศจิกายน 2559)

สำนักงานสาธารณสุขจังหวัดพิจิตร (www.ppho.go.th)

สถานการณ์โรค CD,EID,Re-EID ที่สำคัญในต่างประเทศ/ประเทศไทย/จังหวัดพิจิตร

3. สถานการณ์การระบาดของโรคติดเชื้อไวรัสซิกา จังหวัดพิจิตร ปี พ.ศ. 2559

วันที่ 4 พฤศจิกายน 2559 พบหญิงตั้งครรภ์อายุครรภ์ 39 สัปดาห์ มีอาการเข้าข่ายเกณฑ์สอบสวนโรคติดเชื้อไวรัสซิกา(PUI) เข้ารับการรักษาที่โรงพยาบาลพิจิตร ประเภทผู้ป่วยใน ที่อยู่ขณะป่วย หมู่ที่ 13 ตำบลหนองโสน อำเภอสามง่าม จังหวัดพิจิตร ทีม SRRT คบสอ.สามง่าม ลงพื้นที่เพื่อยืนยันการเกิดโรค ค้นหาแหล่งโรค วิธีการถ่ายทอดโรค และผู้สัมผัสโรค ในวันที่ 4 พฤศจิกายน 2559 และทีม SRRT รพ.พิจิตร ได้เก็บตัวอย่างส่งตรวจทางห้องปฏิบัติการที่ศูนย์วิทยาศาสตร์การแพทย์ที่ 3 จังหวัดนครสวรรค์ และสำนักระบาดวิทยา กรมควบคุมโรค ขณะนี้รอผลการตรวจทางห้องปฏิบัติการ





รายงานการเฝ้าระวังทางระบาดวิทยา

ประจำสัปดาห์ที่ 43 (วันที่ 23-29 ตุลาคม 2559)

สำนักงานสาธารณสุขจังหวัดพิจิตร (www.ppho.go.th)

สถานการณ์โรคจังหวัดพิจิตร จากระบบ MIS

สรุปสถิติการส่งรายงาน 506 (จากหน้า Web ระบบ MIS) ณ วันที่ 31 ตุลาคม 2559

ความครบถ้วน สถานบริการที่ **ไม่ส่ง** รง. 506

- ติดต่อกัน 5 สัปดาห์ มี 1 แห่ง ได้แก่ รพ.สต.ไผ่รอบใต้ อ.โพธิ์ประทับช้าง
- ติดต่อกัน 4 สัปดาห์ มี 1 แห่ง ได้แก่ รพ.สต.ท่าเสา อ.โพทะเล
- ติดต่อกัน 3 สัปดาห์ มี 3 แห่ง ได้แก่ รพ.สต.ทุ่งใหญ่, บ่อปึงเกลือ อ.โพธิ์ประทับช้าง
รพ.สต.ดงตะขบ อ.ตะพานหิน

ข้อสังเกต อ.สากเหล็ก, อ.บึงนาราง และ อ.ดงเจริญ ส่งบัตรค่อนข้างน้อย (<10 บัตร/สัปดาห์)

คบสอ.	ทั้งปี	wk37	wk38	wk39	Wk40	Wk41	Wk42	Wk43
เมือง	5,518	109	123	126	139	152	161	162
วังทรายพูน	931	37	24	25	25	20	14	13
โพธิ์ประทับช้าง	1,052	21	18	28	23	19	13	11
ตะพานหิน	2,118	52	50	52	57	57	41	47
บางมูลนาก	2,037	36	25	37	37	47	37	29
โพทะเล	1,804	39	32	29	29	19	35	31
สามง่าม	1,180	35	21	22	18	27	19	21
ทับคล้อ	876	25	16	24	25	18	16	18
สากเหล็ก	565	28	16	16	12	15	16	7
บึงนาราง	633	17	11	11	8	11	13	11
ดงเจริญ	799	22	15	12	8	18	18	9
วชิรบำรุง	1,151	23	29	19	26	39	15	23
รวม	18,664	444	380	401	407	442	398	382





รายงานการเฝ้าระวังทางระบาดวิทยา

ประจำสัปดาห์ที่ 43 (วันที่ 23-29 ตุลาคม 2559)

สำนักงานสาธารณสุขจังหวัดพิจิตร (www.ppho.go.th)

สถานการณ์โรคจังหวัดพิจิตร จากระบบ MIS

2) ความทันเวลา

สัปดาห์ที่ 43 คบสอ. มีความทันเวลา ในการส่งรายงาน 506 **น้อยกว่า** ร้อยละ 80 จำนวน 1 อำเภอ ได้แก่ อ.โพธิ์ประทับช้าง

เดือนตุลาคม คบสอ. มีความทันเวลา ในการส่งรายงาน 506 **น้อยกว่า** ร้อยละ 80 จำนวน 2 อำเภอ ได้แก่ อ.สากเหล็ก (รพ.สากเหล็ก) และ อ.บึงนาราง (รพ.บึงนาราง) **สาเหตุ** เนื่องจากมีการตรวจสอบข้อมูลย้อนหลัง และส่งรายงานเพิ่มเติม

คบสอ.	สัปดาห์ที่ 43			เดือน ต.ค.59 (1-29 ต.ค.)			สะสม 1 ม.ค. - 29 ต.ค.59		
	ทั้งหมด	ทันเวลา	ร้อยละ	ทั้งหมด	ทันเวลา	ร้อยละ	ทั้งหมด	ทันเวลา	ร้อยละ
เมือง	158	158	100.00	640	639	99.84	5,452	5,263	96.53
วังทรายพูน	13	13	100.00	75	75	100.00	920	852	92.61
โพธิ์ประทับช้าง	17	13	76.47	75	60	80.00	1,046	930	88.91
ตะพานหิน	40	39	97.50	213	197	92.49	2,090	1,922	91.96
บางมูลนาก	38	35	92.11	159	146	91.82	2,020	1,881	93.12
โพทะเล	34	32	94.12	123	112	91.06	1,793	1,646	91.80
สามง่าม	22	22	100.00	85	85	100.00	1,172	1,136	96.93
ทับคล้อ	18	16	88.89	80	78	97.50	872	835	95.76
สากเหล็ก	10	8	80.00	152	54	35.53	565	430	76.11
บึงนาราง	16	16	100.00	65	44	67.69	632	562	88.92
ดงเจริญ	13	13	100.00	58	57	98.28	794	647	81.49
วชิรบำรุง	22	22	100.00	103	103	100.00	1,144	1,097	95.89
รวม	401	387	96.51	1,828	1,650	90.26	18,500	17,201	92.98





รายงานการเฝ้าระวังทางระบาดวิทยา

ประจำสัปดาห์ที่ 43 (วันที่ 23-29 ตุลาคม 2559)

สำนักงานสาธารณสุขจังหวัดพิจิตร (www.ppho.go.th)

สถานการณ์โรคจังหวัดพิจิตร จากระบบ MIS

ตารางที่ 1 สรุปสถานการณ์โรคที่ต้องเฝ้าระวังทางระบาดวิทยา 8 ลำดับแรก จ.พิจิตร พ.ศ.2559 ประจำสัปดาห์ที่ 43 (วันที่ 23 -29 ต.ค.59)

ลำดับ	โรค	เกิน ค่า Median 5 ปี	ป่วย (ราย)	อัตรา: แสน ปชก.	อำเภอที่จำนวนผู้ป่วยสูงกว่าค่า Median 5 ปี สัปดาห์ที่ 42 (วันที่ 16 -22 ต.ค.59)												
					เมือง	วังทรายพูน	โพธิ์ประทับช้าง	ตะพานหิน	บางมูลนาก	โพทะเล	สามง่าม	ทับคล้อ	สากเหล็ก	บึงนาราง	ตงเจิญ	วชิรา	รวมอำเภอที่เกิน
1	อุจจาระร่วง	✓	174	31.8496	✓	-	-	-	-	-	✓	✓	-	✓	-	✓	5
2	ไข้หวัดใหญ่	✓	41	7.5048	✓	✓	✓	✓	✓	✓	✓	✓	✓	✓	✓	✓	12
3	ปอดบวม	✓	18	3.2948	✓	✓	✓	✓	✓	✓	✓	✓	✓	✓	✓	-	11
4	อาหารเป็นพิษ	-	15	2.7457	✓	✓	-	✓	-	-	-	-	-	-	-	-	3
5	ตาแดง	-	10	1.8304	-	✓	-	-	-	-	✓	-	✓	✓	-	-	4
6	มือเท้าปาก	-	4	0.7322	-	✓	-	-	-	-	-	-	✓	-	-	-	2
รวม					4	5	2	3	2	2	4	3	4	4	2	2	

เครื่องหมาย ✓ หมายถึงจำนวนผู้ป่วยสูงกว่าค่า Median 5 ปี

ที่มา : ระบบ MIS สสจ.พิจิตร ณ วันที่ 31 ตุลาคม 2559





รายงานการเฝ้าระวังทางระบาดวิทยา

ประจำสัปดาห์ที่ 43 (วันที่ 23-29 ตุลาคม 2559)

สำนักงานสาธารณสุขจังหวัดพิจิตร (www.ppho.go.th)

สถานการณ์โรคจังหวัดพิจิตร จากระบบ MIS

ตารางที่ 2 สรุปสถานการณ์โรคที่ต้องเฝ้าระวังทางระบาดวิทยา 8 ลำดับแรก จ.พิจิตร พ.ศ.2559 ประจำเดือนตุลาคม 2559

ลำดับ	โรค	เกิน ค่า Median 5 ปี	ป่วย (ราย)	อัตรา: แสน ปชก.	อำเภอที่จำนวนผู้ป่วยสูงกว่าค่า Median 5 ปี เดือนตุลาคม 2559												รวม อำเภอ ที่เกิน
					เมือง	วัง ทราย พูน	โพธิ์ ประทับ ช้าง	ตะ พาน หิน	บาง มูล นาก	โพ ทะเล	สาม ง่าม	ทับ คล้อ	สาก เหล็ก	บึงนา รง	ตง เจริญ	วชิรา	
1	อุจจาระร่วง	✓	808	147.90	✓	-	-	-	✓	-	✓	✓	✓	✓	-	✓	7
2	ไข้หวัดใหญ่	✓	273	49.97	✓	✓	✓	✓	✓	✓	✓	✓	✓	✓	✓	✓	12
3	ปอดบวม	✓	166	30.39	✓	✓	✓	✓	✓	✓	✓	✓	✓	✓	✓	✓	12
4	ตาแดง	✓	76	13.91	✓	✓	✓	-	✓	-	-	✓	-	-	-	-	5
5	อาหารเป็นพิษ	-	56	10.25	✓	✓	✓	✓	✓	-	-	-	✓	✓	-	-	7
6	ไข้เลือดออก	-	33	6.04	-	-	-	-	✓	-	-	✓	-	✓	-	-	3
7	โรค STD(รวม)	✓	25	4.58	✓	-	✓	✓	✓	-	✓	-	✓	-	-	✓	7
8	สุกใส	-	13	2.38	-	-	✓	✓	-	-	-	✓	✓	-	✓	✓	6
รวม					6	4	6	5	7	2	4	5	7	5	3	5	

เครื่องหมาย ✓ หมายถึงจำนวนผู้ป่วยสูงกว่าค่า Median 5 ปี

ที่มา : ระบบ MIS สสจ.พิจิตร ณ วันที่ 31 ตุลาคม 2559





รายงานการเฝ้าระวังทางระบาดวิทยา

ประจำสัปดาห์ที่ 43 (วันที่ 23-29 ตุลาคม 2559)

สำนักงานสาธารณสุขจังหวัดพิจิตร (www.ppho.go.th)

สถานการณ์โรคจังหวัดพิจิตร จากระบบ MIS

สรุปสถานการณ์โรคไข้หวัดใหญ่

ระดับประเทศ

ข้อมูลจากสำนักระบาดวิทยา พบว่า ผู้ป่วย โรคไข้หวัดใหญ่ ตั้งแต่วันที่ 1 มกราคม - 31 ตุลาคม 2559 พบผู้ป่วย 137,096 ราย จาก 77 จังหวัด คิดเป็น อัตราป่วย 209.54 ต่อประชากรแสนคน เสียชีวิต 35 ราย คิดเป็นอัตรามรณะ 0.05 ต่อประชากรแสนคน กลุ่มอายุที่พบมากที่สุดคือ 25-34 ปี (11.81 %) 7-9 ปี (10.58 %) 15-24 ปี (10.14 %)

จังหวัดพิจิตร

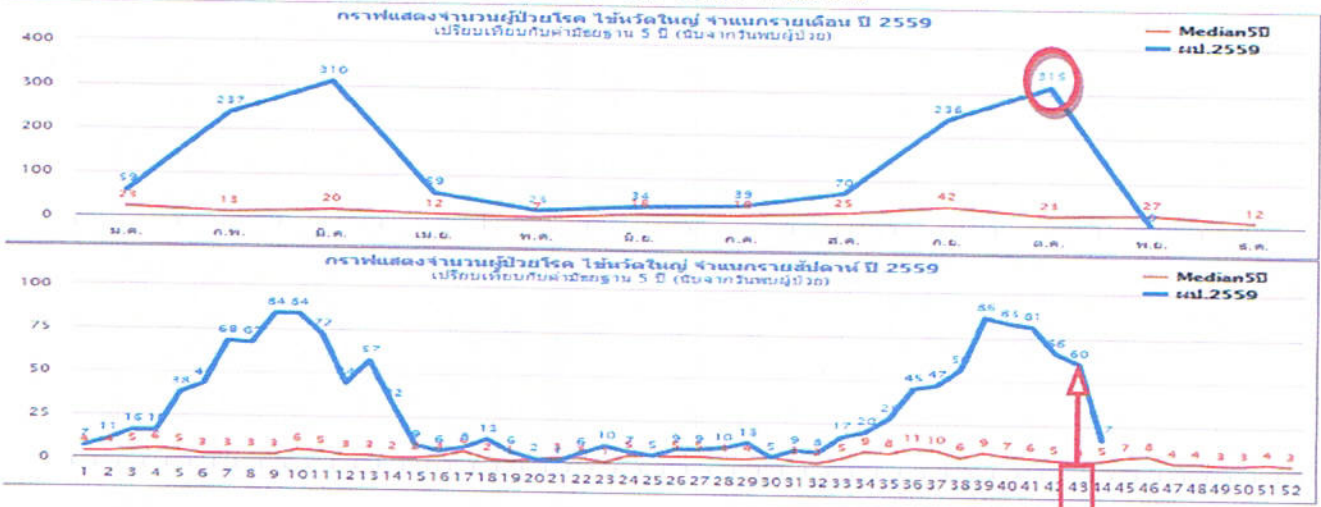
ผู้ป่วย โรคไข้หวัดใหญ่ วันเริ่มป่วยตั้งแต่วันที่ 1 มกราคม - 29 ตุลาคม 2559 พบผู้ป่วย 1,382 ราย อัตราป่วย 253.12 ต่อประชากรแสนคน สูงกว่าอัตราป่วยของประเทศ ไม่พบผู้เสียชีวิต โรคไข้หวัดใหญ่ในปีนี้ พบผู้ป่วยเกินค่ามัธยฐาน ตั้งแต่ต้นปี พบมากที่สุดในเดือนมีนาคม จากนั้นผู้ป่วยลดลงในเดือน เมษายน - สิงหาคม และเริ่มสูงขึ้นตั้งแต่เดือนกันยายน สำหรับเดือนตุลาคม 2559 พบอำเภอที่มีจำนวนผู้ป่วยสูงกว่าค่ามัธยฐาน ทุกอำเภอ

เมื่อวิเคราะห์รายสัปดาห์ นับตามวันรับรักษา จำนวนผู้ป่วยเริ่มสูงขึ้นตั้งแต่สัปดาห์ที่ 33 - 39 และเริ่มลดลงเล็กน้อยในสัปดาห์ที่ 40-43 และสูงกว่าค่ามัธยฐานย้อนหลัง 5 ปี โดยสัปดาห์ที่ 43 พบอำเภอที่มีจำนวนผู้ป่วยสูงกว่าค่ามัธยฐาน ทุกอำเภอ และมีรายงานการระบาดในเรือนจำจังหวัดพิจิตร

สถานการณ์โรคตามวันเริ่มป่วย อำเภอที่มีอัตราป่วยต่อประชากรแสนคนสูงสุด สะสมตั้งแต่ 1 มค. - 29 ตค.59 ได้แก่ อ.วชิรขันธ์ มี อัตราป่วยเท่ากับ 542.63 รองลงมาคือ อ.วังทรายพูน, เมือง, สากเหล็ก, ตะพานหิน, ทัพคล้อ, บางมูลนาก, โพธิ์ประทับช้าง, ดงเจริญ, โพทะเล และอำเภอ บึงนาราง, อัตราป่วยเท่ากับ 448.43, 428.88, 268.43, 264.66, 206.5, 159.64, 152.98, 144.4, 126.61, 87.79, 76.56 ตามลำดับ

สำหรับเดือนตุลาคม (1-29 ตค.59) อำเภอที่มีอัตราป่วยต่อประชากรแสนคนสูงสุด คือ อ.วังทรายพูน อัตราป่วยเท่ากับ 108.10 รองลงมาคือ อำเภอ วชิรขันธ์, อำเภอ สามง่าม, อำเภอ เมือง, อำเภอ ตะพานหิน, อำเภอ ทัพคล้อ, อำเภอ สากเหล็ก, อำเภอ ดงเจริญ, อำเภอ โพธิ์ประทับช้าง, อำเภอ บางมูลนาก, อำเภอ โพทะเล, อำเภอ บึงนาราง, อัตราป่วยเท่ากับ 101.55, 63.02, 58.81, 55.65, 53.96, 46.21, 35.45, 31.59, 25.86, 21.53, 10.44 ตามลำดับ

กลุ่มอายุที่พบสูงสุดคือ กลุ่มอายุ 0 - 4 ปี อัตราป่วยต่อประชากรแสนคนเท่ากับ 1313.1 ราย รองลงมาคือ กลุ่มอายุ 5 - 9 ปี, 10 - 14 ปี, 15 - 24 ปี, 25 - 34 ปี, 55 - 64 ปี, 35 - 44 ปี, 65 ปี ขึ้นไป, 45 - 54 ปี อัตราป่วยเท่ากับ 941.63, 448.65, 184.72, 174.02, 128.26, 108.48, 89.58 และ 83.58 ตามลำดับ



สาธารณสุขยุคใหม่ สร้างสังคมสุขภาพดี วิถีธรรม วิถีไทย



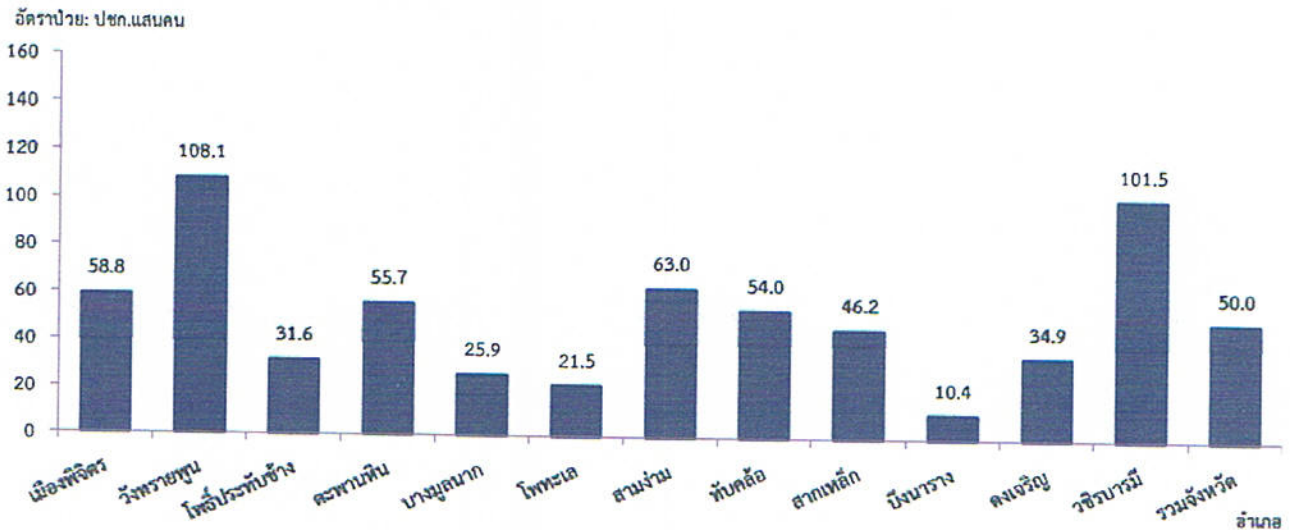
รายงานการเฝ้าระวังทางระบาดวิทยา

ประจำสัปดาห์ที่ 43 (วันที่ 23-29 ตุลาคม 2559)

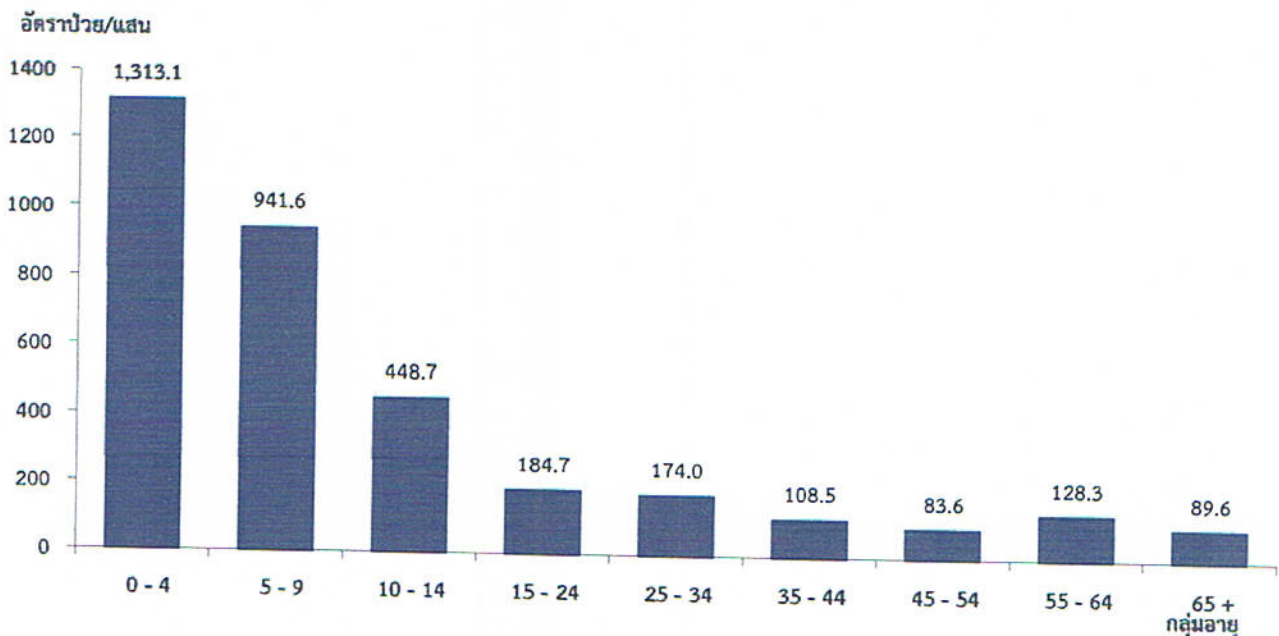
สำนักงานสาธารณสุขจังหวัดพิจิตร (www.ppho.go.th)

สถานการณ์โรคจังหวัดพิจิตร จากระบบ MIS

แผนภูมิที่ 1 แสดงอัตราป่วยโรคไข้หวัดใหญ่ต่อประชากรแสนคน จำแนกรายอำเภอ จังหวัดพิจิตร นับจากวันเริ่มป่วย เดือนตุลาคม 2559 (ตั้งแต่วันที่ 1-29 ต.ค.59)



แผนภูมิที่ 2 แสดงอัตราป่วยโรคไข้หวัดใหญ่ต่อประชากรแสนคนจำแนกตามกลุ่มอายุ จังหวัดพิจิตร นับจากวันเริ่มป่วย ตั้งแต่วันที่ 1 ม.ค. - 29 ต.ค.59





รายงานการเฝ้าระวังทางระบาดวิทยา

ประจำสัปดาห์ที่ 43 (วันที่ 23-29 ตุลาคม 2559)

สำนักงานสาธารณสุขจังหวัดพิจิตร (www.ppho.go.th)

สถานการณ์โรคจังหวัดพิจิตร จากระบบ MIS

สรุปสถานการณ์โรคปอดบวม

ระดับประเทศ

ข้อมูลจากสำนักระบาดวิทยา พบว่า ตั้งแต่วันที่ 1 มกราคม - 31 ตุลาคม 2559 พบผู้ป่วยปอดบวม 201,817 ราย จาก 77 จังหวัด คิดเป็น อัตราป่วย 308.46 ต่อประชากรแสนคน เสียชีวิต 305 ราย คิดเป็นอัตราราย 0.47 ต่อประชากรแสนคน กลุ่มอายุที่พบมากที่สุดคือ >65 ปี (29.95%), 55-64 ปี (10.56), 1 ปี (9.78%)

จังหวัดพิจิตร

ผู้ป่วย โรคปอดบวม วันเริ่มป่วยตั้งแต่วันที่ 1 ม.ค. - 29 ต.ค. 59 พบผู้ป่วย 1,731 ราย อัตราป่วย 317.04 ต่อประชากรแสนคน ใกล้เคียงกับอัตรารายของประเทศ เสียชีวิต 1 ราย คิดเป็นอัตราราย 0.18 ต่อประชากรแสนคน พบผู้ป่วยเกินค่ามัธยฐานตั้งแต่ต้นปี พบมากที่สุดในเดือนมีนาคม จากนั้นผู้ป่วยลดลงในเดือน เมษายน - กรกฎาคม และเริ่มสูงขึ้นตั้งแต่เดือนกันยายน สำหรับเดือนตุลาคม 2559 พบอำเภอที่มีจำนวนผู้ป่วยสูงกว่าค่ามัธยฐานทุกอำเภอ

เมื่อวิเคราะห์รายสัปดาห์ นับตามวันรับรักษา จำนวนผู้ป่วยเริ่มสูงขึ้นตั้งแต่สัปดาห์ที่ 40 - 41 และลดลงในสัปดาห์ที่ 42-43 และสูงกว่าค่ามัธยฐานย้อนหลัง โดยในสัปดาห์นี้ พบอำเภอที่มีจำนวนผู้ป่วยสูงกว่าค่ามัธยฐาน 11 อำเภอ (ยกเว้น อ.วชิรบุรี)

สถานการณ์โรคตามวันเริ่มป่วย ที่มีอัตรารายต่อประชากรแสนคนสูงสุด สะสมตั้งแต่ 1 ม.ค. - 29 ต.ค.59 ได้แก่ เมือง อัตรารายเท่ากับ 523.89 รองลงมาคือ อำเภอ สากเหล็ก, อำเภอ วังทรายพูน, อำเภอ สามง่าม, อำเภอ บึงนาราง, อำเภอ ดงเจริญ, อำเภอ ทับคล้อ, อำเภอ วชิรบุรี, อำเภอ โพทะเล, อำเภอ โพธิ์ประทับช้าง, อำเภอ บางมูลนาก, อำเภอ ตะพานหิน, อัตรารายเท่ากับ 512.52, 432.42, 380.48, 292.31, 258.28, 249.58, 244.34, 243.49, 236.91, 226.24, 115.7 ตามลำดับ

สำหรับเดือนตุลาคม อำเภอที่มีอัตรารายต่อประชากรแสนคนสูงสุดคือ อ.เมือง อัตรารายเท่ากับ 49.76 รองลงมาคือ อำเภอ วังทรายพูน, อำเภอ สากเหล็ก, อำเภอ ทับคล้อ, อำเภอ ดงเจริญ, อำเภอ สามง่าม, อำเภอ โพทะเล, อำเภอ ตะพานหิน, อำเภอ วชิรบุรี, อำเภอ บึงนาราง, อำเภอ โพธิ์ประทับช้าง, อำเภอ บางมูลนาก, อัตรารายเท่ากับ 48.05, 46.21, 40.47, 30.39, 25.68, 23.19, 21.97, 19.04, 17.4, 15.79, 12.93 ตามลำดับ

กลุ่มอายุที่พบสูงสุดคือกลุ่ม 0 - 4 ปี อัตรารายต่อประชากรแสนคนเท่ากับ 1422.23 รองลงมาคือ กลุ่มอายุ 65 ปี ขึ้นไป, 55 - 64 ปี, 5 - 9 ปี, 45 - 54 ปี, 10 - 14 ปี, 35 - 44 ปี, 25 - 34 ปี, 15 - 24 ปี อัตรารายเท่ากับ 1183.46, 293.37, 275.83, 167.17, 74.24, 64.15, 45.58 และ 39.39ตามลำดับ



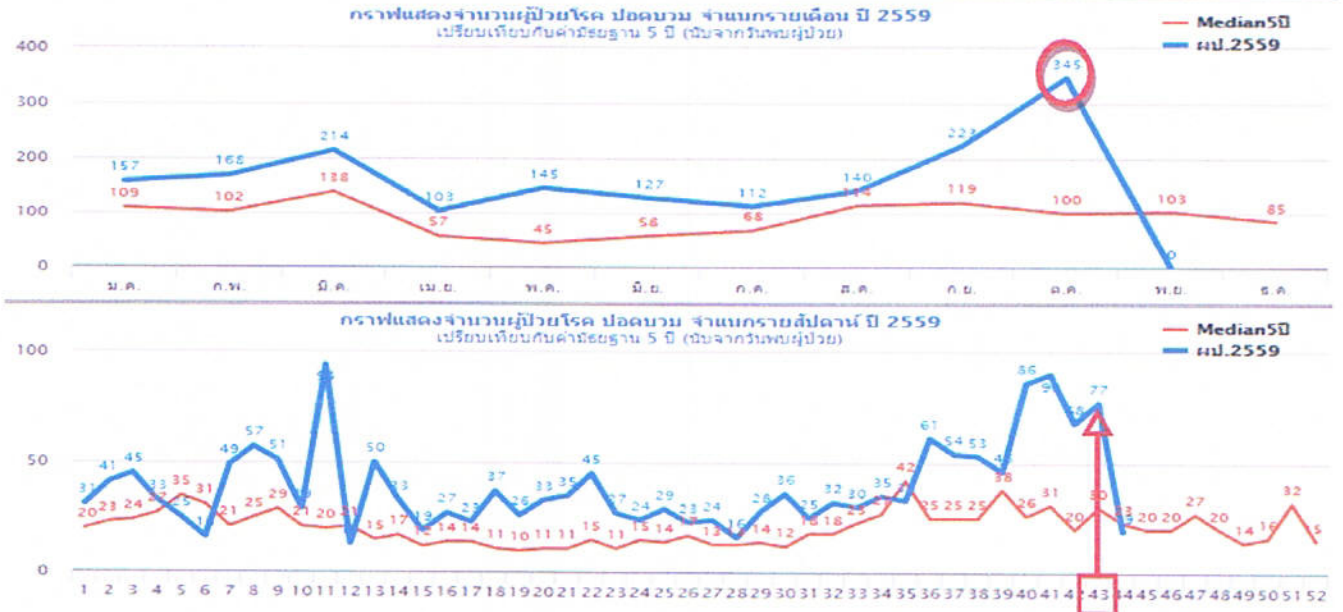


รายงานการเฝ้าระวังทางระบาดวิทยา

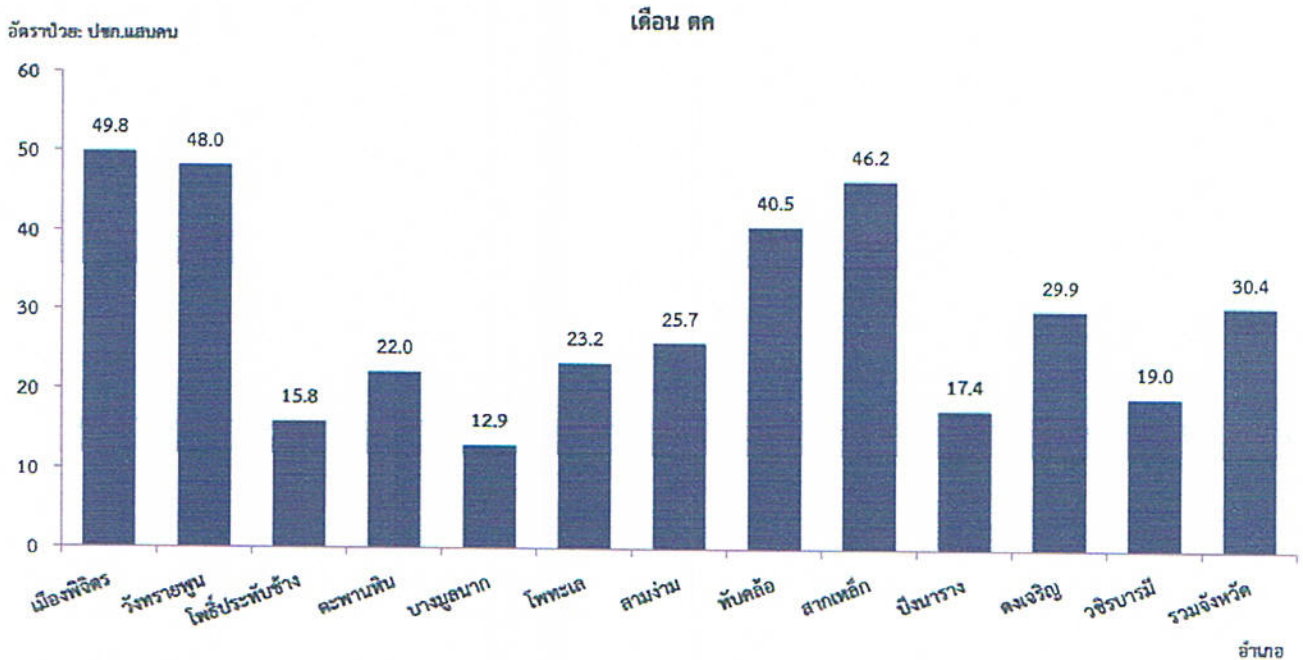
ประจำสัปดาห์ที่ 43 (วันที่ 23-29 ตุลาคม 2559)

สำนักงานสาธารณสุขจังหวัดพิจิตร (www.ppho.go.th)

สถานการณ์โรคจังหวัดพิจิตร จากระบบ MIS



แผนภูมิที่ 3 แสดงอัตราป่วยโรคปอดบวม ต่อประชากรแสนคน จำแนกรายอำเภอ จังหวัดพิจิตร นับจากวันเริ่มป่วย เดือน ตุลาคม 2559 (ตั้งแต่วันที่ 1 - 29 ต.ค.59)





รายงานการเฝ้าระวังทางระบาดวิทยา

ประจำสัปดาห์ที่ 43 (วันที่ 23-29 ตุลาคม 2559)

สำนักงานสาธารณสุขจังหวัดพิจิตร (www.ppho.go.th)

สถานการณ์โรคจังหวัดพิจิตร จากระบบ MIS

แผนภูมิที่ 4 แสดงอัตราป่วยโรคปอดบวม ต่อประชากรแสนคนจำแนกตามกลุ่มอายุ จังหวัดพิจิตร นับจากวันเริ่มป่วย ตั้งแต่วันที่ 1 ม.ค. - 29 ต.ค.59

